

19 de fevereiro de 2026
ÍNDICES DE PREÇOS NA PRODUÇÃO INDUSTRIAL
Janeiro de 2026

PREÇOS NA PRODUÇÃO INDUSTRIAL DIMINUÍRAM 2,1%

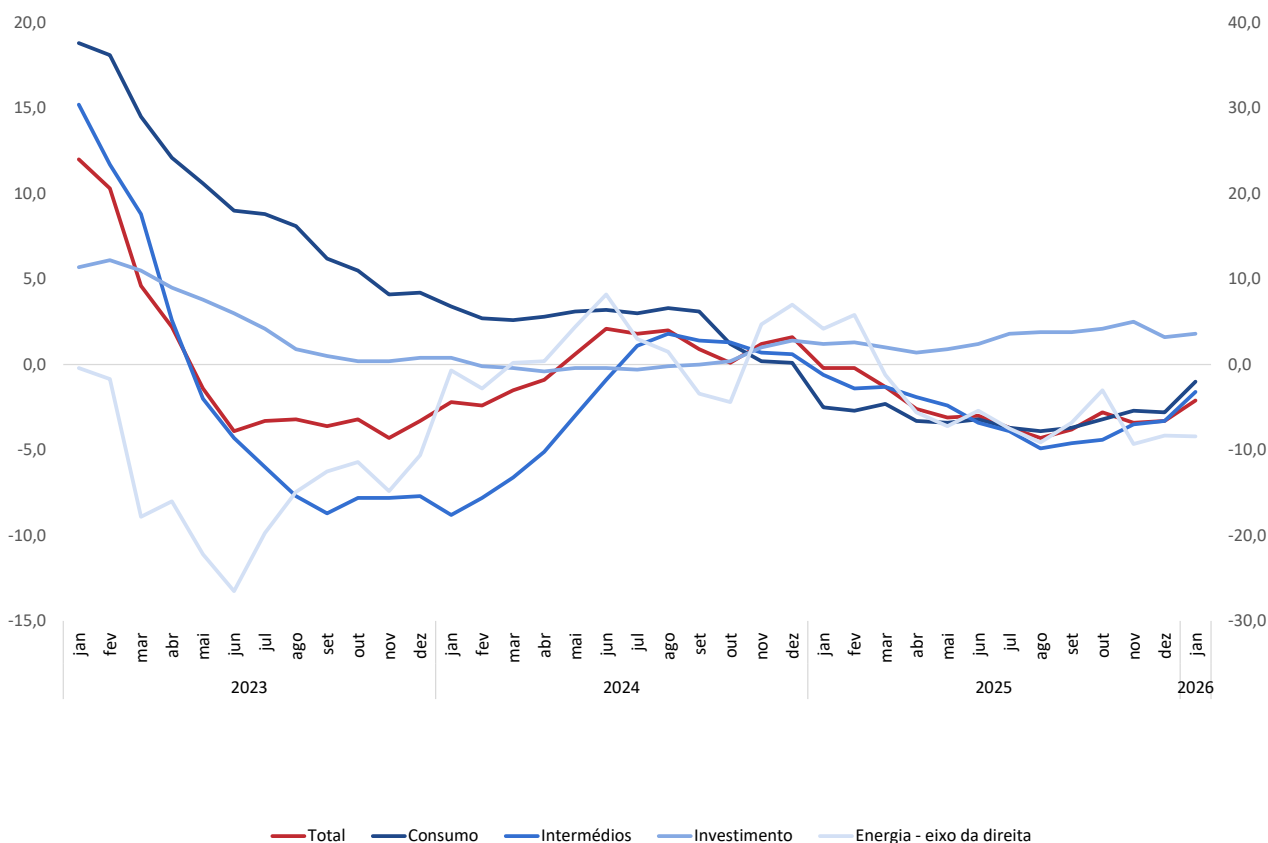
O Índice de Preços na Produção Industrial (IPPI) registou, em janeiro, uma variação homóloga de -2,1%, menos negativa em 1,2 pontos percentuais (p.p.) do que a observada no mês anterior. Esta evolução refletiu reduções de preços nos agrupamentos de *Energia*, *Bens Intermédios* e *Bens de Consumo*, com contributos de -1,5 p.p., -0,6 p.p. e -0,3 p.p., respetivamente.

A variação mensal situou-se em -0,1%, taxa superior em 1,2 p.p. à registada em janeiro de 2025.

Figura 1

ÍNDICE TOTAL E GRANDES AGRUPAMENTOS INDUSTRIAIS

Variação homóloga (%)



VARIAÇÃO HOMÓLOGA

O Índice de Preços na Produção Industrial (IPPI) registou, em janeiro, uma redução homóloga de 2,1%, menos intensa em 1,2 p.p. do que a observada no mês anterior. Esta contração continua a ser explicada pelos agrupamentos *Energia*, *Bens Intermédios* e *Bens de Consumo*, com contributos de -1,5 p.p., -0,6 p.p. e -0,3 p.p., respetivamente (-1,5 p.p., -1,1 p.p. e -0,9 p.p. em dezembro), refletindo diminuições homólogas de 8,4%, 1,6% e 1,0%. No mês anterior, as reduções de preços destes agrupamentos foram, respetivamente, de 8,3%, 3,3% e 2,8%. A descida dos preços dos produtos petrolíferos foi o principal fator explicativo da evolução do agrupamento *Energia*, bem como do índice agregado.

Os *Bens de Investimento* continuam a contrariar a tendência de descida dos preços, apresentando um aumento homólogo de 1,8% em janeiro, 0,2 p.p. acima da taxa observada no mês anterior, contribuindo com 0,3 p.p. para a variação do índice agregado.

Quadro 1

ÍNDICE TOTAL E GRANDES AGRUPAMENTOS INDUSTRIAIS

Variação homóloga (%) e contributos (p.p.)

Período	Total	Bens de Consumo	Bens Intermédios	Bens de Investimento	Energia
(Taxa de Variação Homóloga)					
Nov-25	-3,4	-2,7	-3,5	2,5	-9,3
Dez-25	-3,3	-2,8	-3,3	1,6	-8,3
Jan-26	-2,1	-1,0	-1,6	1,8	-8,4
(Contributos para a TVH)					
Nov-25	-3,4	-0,9	-1,2	0,4	-1,6
Dez-25	-3,3	-0,9	-1,1	0,2	-1,5
Jan-26	-2,1	-0,3	-0,6	0,3	-1,5

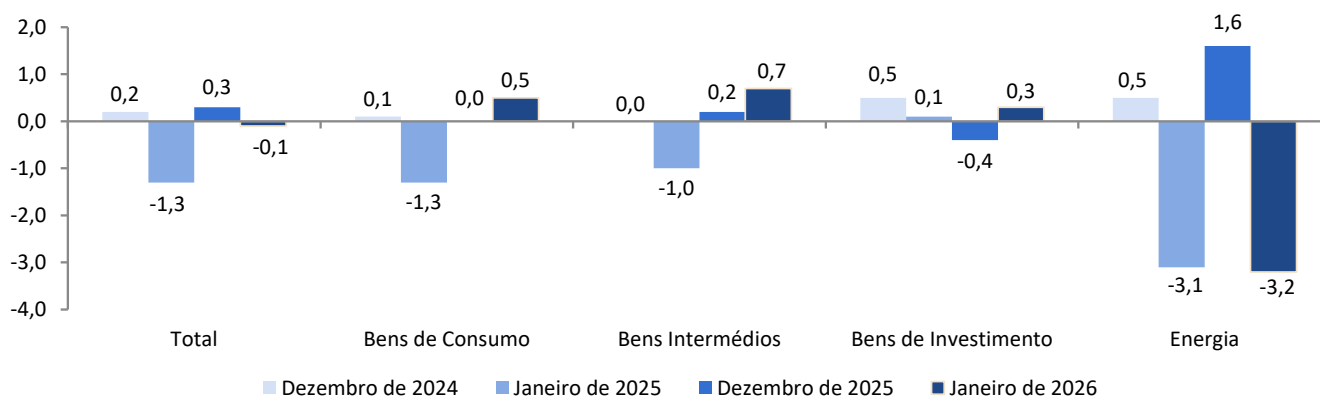
VARIAÇÃO MENSAL

A variação mensal fixou-se em -0,1% (-1,3% em janeiro de 2025). Esta variação negativa deveu-se ao agrupamento *Energia*, que apresentou um contributo de -0,5 p.p., associado a uma redução mensal de 3,2%, anulando os contributos positivos dos restantes agrupamentos. Os agrupamentos *Bens de Consumo* e *Bens Intermédios* registaram ambos contributos positivos de 0,2 p.p., refletindo crescimentos mensais de 0,5% e 0,7%, respetivamente. Já o agrupamento *Bens de Investimento* apresentou um contributo nulo para a variação total do índice.

Figura 2

ÍNDICE TOTAL E GRANDES AGRUPAMENTOS INDUSTRIAIS

Variação mensal (%)



OS PRINCIPAIS INDICADORES PODEM SER ACEDIDOS EM:

[ÍNDICE DE PREÇOS NA PRODUÇÃO INDUSTRIAL POR AGRUPAMENTO INDUSTRIAL](#)

[ÍNDICE DE PREÇOS NA PRODUÇÃO INDUSTRIAL - TOTAL](#)

[ÍNDICE DE PREÇOS NA PRODUÇÃO INDUSTRIAL - MERCADO INTERNO](#)

[ÍNDICE DE PREÇOS NA PRODUÇÃO INDUSTRIAL - MERCADO EXTERNO](#)

NOTA METODOLÓGICA

O Índice de Preços na Produção Industrial tem como objetivo mostrar a evolução mensal dos preços das transações nas atividades económicas para os mercados interno e externo. Os índices são obtidos com base no Inquérito aos Preços na Produção de Produtos Industriais, realizado por formulário eletrónico, junto de empresas sediadas em território nacional, dedicando-se principalmente ou a título secundário à Indústria Extrativa, Transformadora e Eletricidade, Gás e Água, sendo recolhidos mensalmente cerca de 10000 preços.

A compilação destes índices, com exceção das secções D e E da CAE, que se baseiam em informação administrativa, é suportada por um inquérito mensal às empresas selecionadas para a respetiva amostra, sendo recolhida informação relativa aos preços de transação praticados. Os resultados são divulgados, habitualmente, até 20 dias após o período de referência. A frequência elevada desta operação estatística, bem como o tempo relativamente curto com que os respetivos resultados são divulgados, comparativamente ao final do mês de referência, determina a necessidade de proceder a revisões, em geral pouco significativas, dos primeiros resultados nos meses imediatamente subsequentes, decorrentes de alguns atrasos ou incorreções nas respostas das empresas.

Para mais informações sobre a metodologia pode ser consultado o [documento metodológico](#).

CONTRIBUIÇÕES

A contribuição representa o efeito individual de um/a agrupamento/secção na formação de uma taxa de variação do índice total. Este indicador é apresentado em termos de pontos percentuais em relação à variação total.

GRAU DE PRECISÃO

Os índices são apresentados com duas casas decimais e as taxas de variação e os contributos são apurados com uma casa decimal. Como tal, a soma dos contributos dos agrupamentos poderá diferir das respetivas taxas de variação agregadas.

TAXA DE RESPOSTA

O presente Destaque inclui informação recebida até ao dia 13 de fevereiro de 2026, o que corresponde a uma taxa de resposta no primeiro momento de difusão de 79,9% (83,0% em janeiro de 2025). No quadro seguinte apresentam-se as taxas de resposta para os agrupamentos e secções da CAE.

Total	CT	CD	CND	INT	INV	EN	B	C	D	E
79,9%	76,9%	80,8%	76,4%	79,9%	80,5%	99,2%	72,0%	78,8%	87,5%	100,0%

REVISÕES

A informação divulgada no presente destaque incorpora revisões dos índices dos dois meses anteriores, em consequência da substituição das estimativas efetuadas por respostas entretanto recebidas e, em menor grau, da substituição de valores provisórios anteriormente reportados por valores definitivos. A magnitude destas revisões, medida, em pontos percentuais, pela diferença entre taxas de variação homóloga agora e anteriormente divulgadas é a seguinte:

Período	Total	CT	INT	INV	EN
nov-25	0,0	-0,1	0,0	0,0	0,1
dez-25	-0,1	-0,3	0,0	-0,1	0,1

SIGLAS E DESIGNAÇÕES

- IPPI – Índice de Preços na produção Industrial
- TVH – Taxa de variação homóloga
- Total – Indústrias Extrativas, Indústrias Transformadoras e Produção e Distribuição de Eletricidade, Gás e Água
- CT – Bens de Consumo Total
- CND – Bens de Consumo não Duradouros
- CD – Bens de Consumo Duradouros
- INT – Intermédios
- INV – Investimento
- EN – Energia
- B – Indústrias Extrativas
- C – Indústrias Transformadoras
- D – Eletricidade, Gás, Vapor, Água Quente e Fria e Ar Frio
- E – Captação, Tratamento e Distribuição de Água, Saneamento, Gestão de Resíduos e Despoluição

Data do próximo destaque – 18 de março de 2026
