

7 de janeiro de 2026

ESTIMATIVAS MENSAIS DE EMPREGO E DESEMPREGO
novembro de 2025

A TAXA DE DESEMPREGO SITUOU-SE EM 5,7% E A TAXA DE SUBUTILIZAÇÃO DO TRABALHO EM 9,8%

Outubro de 2025 (estimativas definitivas):

- A taxa de desemprego situou-se em 5,8%, valor inferior em 0,2 pontos percentuais (p.p.) ao de setembro de 2025, em 0,1 p.p. ao de julho do mesmo ano e em 0,8 p.p. ao de outubro de 2024.
- A taxa de subutilização do trabalho situou-se em 10,0%, valor inferior ao do mês anterior (0,2 p.p.), ao de três meses antes (0,1 p.p.) e ao do mesmo mês do ano anterior (1,0 p.p.).

Novembro de 2025 (estimativas provisórias):

- A taxa de desemprego situou-se em 5,7%, valor inferior ao de outubro de 2025 (0,1 p.p.), ao de agosto do mesmo ano (0,3 p.p.) e ao de novembro de 2024 (0,9 p.p.).
- A taxa de subutilização do trabalho foi estimada em 9,8%, valor inferior ao do mês anterior (0,2 p.p.), ao de três meses antes (0,4 p.p.) e ao do mesmo mês do ano anterior (1,3 p.p.).
- Em novembro de 2025, a taxa de emprego (65,8%) alcançou o valor mais elevado desde o início da série em fevereiro de 1998.

ESTIMATIVAS MENSAIS DE EMPREGO E DESEMPREGO (16 A 74 ANOS)

PRINCIPAIS INDICADORES

	Unidade	Valores ajustados de sazonalidade						
		Out 2024	Nov 2024	Jul 2025	Ago 2025	Set 2025	Out 2025	Nov 2025 (p)
População ativa	Milhares de pessoas	5 467,8	5 470,3	5 597,3	5 613,8	5 628,7	5 612,4	5 625,0
População empregada		5 108,8	5 110,3	5 264,4	5 277,2	5 292,7	5 284,6	5 306,1
População desempregada		358,9	359,9	332,9	336,6	336,0	327,8	318,8
População inativa		2 476,5	2 484,7	2 442,6	2 431,6	2 422,1	2 445,8	2 443,7
Subutilização do trabalho		612,5	618,3	575,9	585,3	585,2	576,1	561,4
Taxa de atividade	%	68,8	68,8	69,6	69,8	69,9	69,6	69,7
Taxa de emprego		64,3	64,2	65,5	65,6	65,7	65,6	65,8
Taxa de desemprego		6,6	6,6	5,9	6,0	6,0	5,8	5,7
Taxa de inatividade		31,2	31,2	30,4	30,2	30,1	30,4	30,3
Taxa de subutilização do trabalho		11,0	11,1	10,1	10,2	10,2	10,0	9,8

Nota: (p) – Estimativas provisórias.



INFORMAÇÃO À
COMUNICAÇÃO SOCIAL



Outubro de 2025 (estimativas definitivas):

- A população ativa (5 612,4 mil pessoas) diminuiu em relação ao mês anterior (16,3 mil; 0,3%) e aumentou relativamente a três meses antes (15,1 mil; 0,3%) e a um ano antes (144,6 mil; 2,6%).
- A população empregada (5 284,6 mil) diminuiu em relação a setembro de 2025 (8,1 mil; 0,2%), mas aumentou na comparação com julho do mesmo ano (20,2 mil; 0,4%) e com outubro de 2024 (175,8 mil; 3,4%).
- A população desempregada (327,8 mil) diminuiu em relação aos três períodos de comparação: mês anterior (8,2 mil; 2,5%), três meses antes (5,1 mil; 1,5%) e mesmo mês do ano anterior (31,1 mil; 8,7%).
- A taxa de desemprego situou-se em 5,8%, valor inferior em 0,2 pontos percentuais (p.p.) ao do mês anterior, em 0,1 p.p. ao de três meses antes e em 0,8 p.p. ao do mesmo mês do ano anterior.
- A população inativa (2 445,8 mil) aumentou em relação ao mês anterior (23,7 mil; 1,0%) e a três meses antes (3,2 mil; 0,1%), tendo diminuído relativamente ao mês homólogo de 2024 (30,7 mil; 1,2%).
- A taxa de subutilização do trabalho situou-se em 10,0% e diminuiu em relação aos três períodos de comparação: mês anterior (0,2 p.p.), três meses antes (0,1 p.p.) e mesmo mês do ano anterior (1,0 p.p.).

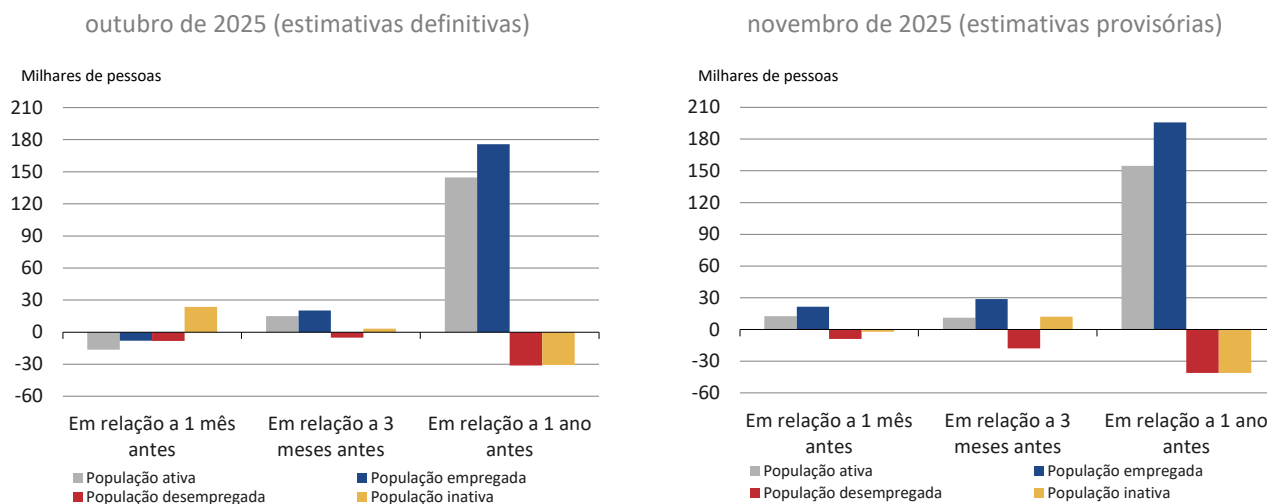
Novembro de 2025 (estimativas provisórias¹):

- A população ativa (5 625,0 mil) registou acréscimos relativamente a outubro de 2025 (12,6 mil; 0,2%), a agosto do mesmo ano (11,2 mil; 0,2%) e a novembro de 2024 (154,7 mil; 2,8%).
- A população empregada (5 306,1 mil) aumentou em relação aos três períodos de comparação: mês anterior (21,5 mil; 0,4%), três meses antes (28,9 mil; 0,5%) e mesmo mês de 2024 (195,8 mil; 3,8%).
- A população desempregada (318,8 mil) diminuiu em relação aos três períodos de comparação: mês anterior (9,0 mil; 2,7%), três meses antes (17,8 mil; 5,3%) e mesmo mês de 2024 (41,1 mil; 11,4%).
- A taxa de desemprego situou-se em 5,7%, valor inferior ao de outubro de 2025 em 0,1 p.p., ao de agosto do mesmo ano em 0,3 p.p. e ao de novembro de 2024 em 0,9 p.p.
- A população inativa (2 443,7 mil) diminuiu em relação ao mês anterior (2,1 mil; 0,1%) e ao mês homólogo de 2024 (41,0 mil; 1,6%) e aumentou por comparação com três meses antes (12,1 mil; 0,5%).
- A taxa de subutilização do trabalho situou-se em 9,8% e diminuiu em relação aos três períodos de comparação: mês anterior (0,2 p.p.), três meses antes (0,4 p.p.) e mesmo mês do ano anterior (1,3 p.p.).

¹ As estimativas relativas ao último mês de referência (o trimestre centrado em novembro de 2025 engloba os meses de outubro a dezembro de 2025) são calculadas com informação incompleta para o último mês do trimestre (dezembro de 2025). Estas estimativas serão revistas no próximo mês (cf. descrito na nota técnica).

Figura 1

VARIAÇÃO DA POPULAÇÃO ATIVA, EMPREGADA, DESEMPREGADA E INATIVA (VALORES AJUSTADOS DE SAZONALIDADE)

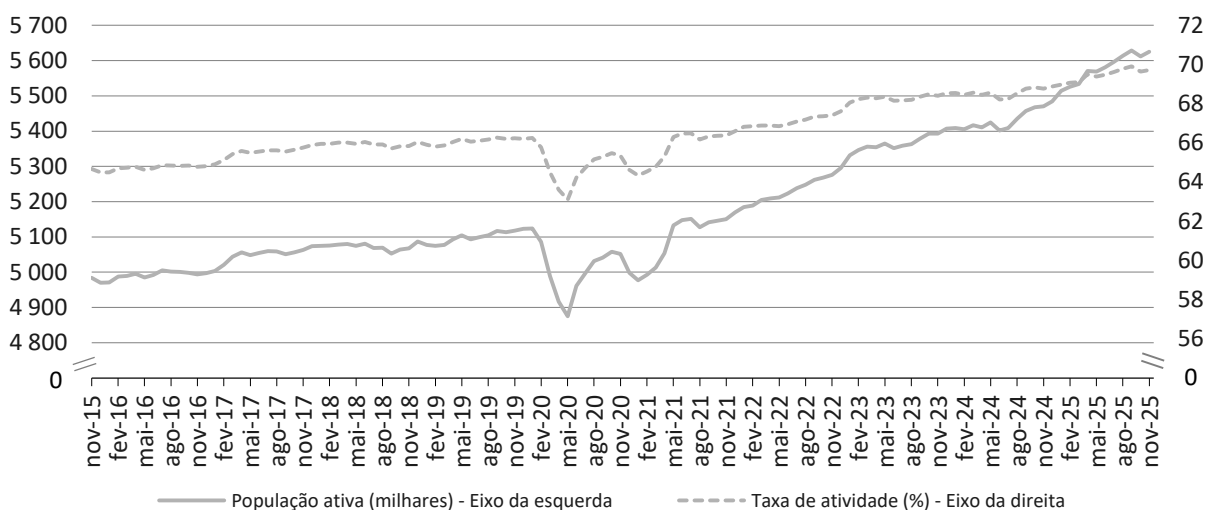


As figuras seguintes apresentam a evolução, nos últimos 10 anos, dos principais indicadores analisados neste Destaque.

Em novembro de 2025, a taxa de atividade (69,7%) foi inferior ao valor alcançado em setembro do mesmo ano (69,9%) e que correspondeu ao valor mais elevado desde o início da série de dados (fevereiro de 1998).

Figura 2

POPULAÇÃO ATIVA E TAXA DE ATIVIDADE (VALORES AJUSTADOS DE SAZONALIDADE)



Nota: As estimativas de novembro de 2025 são provisórias.

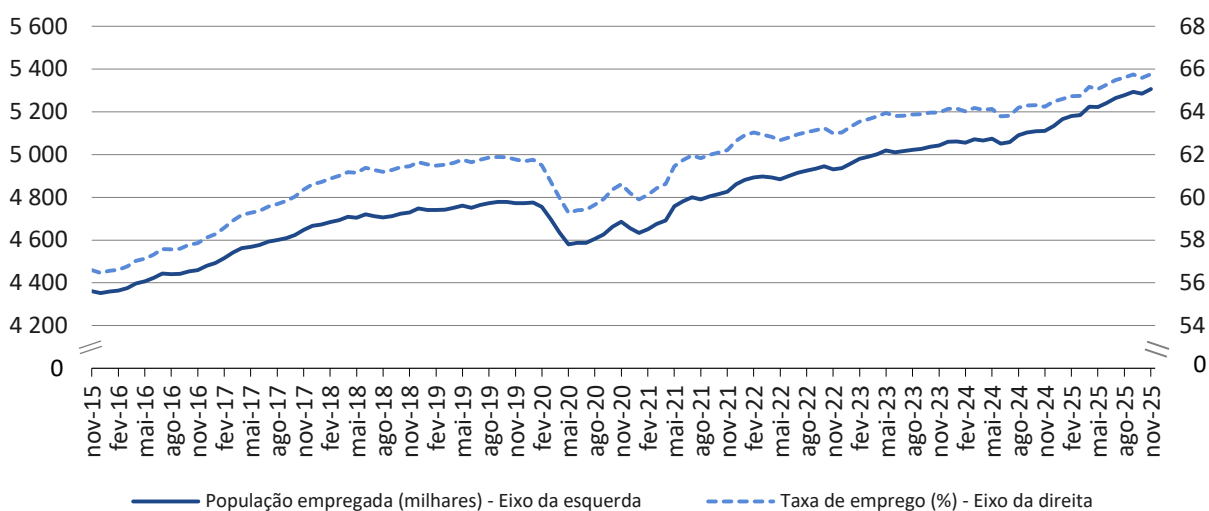


 INFORMAÇÃO À
 COMUNICAÇÃO SOCIAL

Em novembro de 2025, a população empregada (5 306,1 mil) e a taxa de emprego (65,8%) atingiram, respetivamente, o valor mais elevado desde o início da série de dados. A taxa de desemprego, estimada em 5,7%, alcançou o valor mais baixo desde fevereiro de 2002 (5,6%).

Figura 3

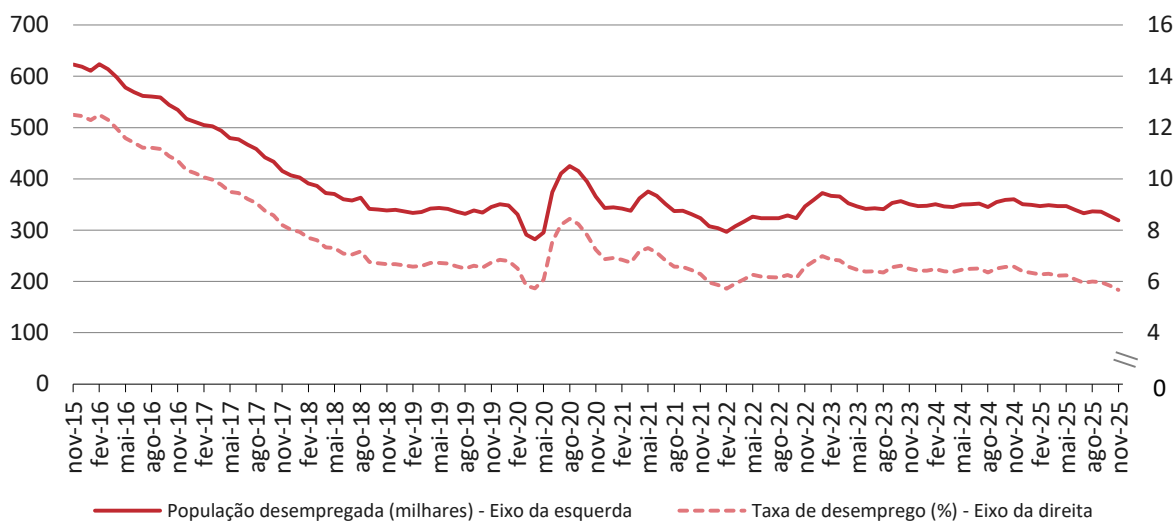
POPULAÇÃO EMPREGADA E TAXA DE EMPREGO (VALORES AJUSTADOS DE SAZONALIDADE)



Nota: As estimativas de novembro de 2025 são provisórias.

Figura 4

POPULAÇÃO DESEMPREGADA E TAXA DE DESEMPREGO (VALORES AJUSTADOS DE SAZONALIDADE)



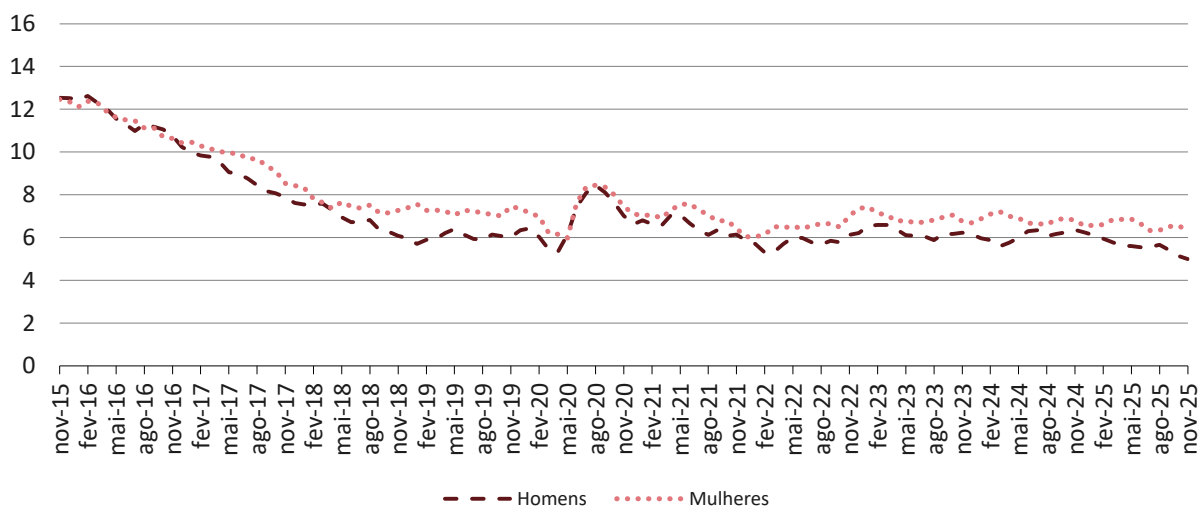
Nota: As estimativas de novembro de 2025 são provisórias.

INFORMAÇÃO À
COMUNICAÇÃO SOCIAL

Em novembro de 2025, a taxa de desemprego de mulheres (6,4%) superou a de homens (5,0%) em 1,4 p.p., correspondendo esta última à taxa mais baixa nos últimos 10 anos. A taxa de desemprego de adultos situou-se em 4,7%, valor idêntico ao de maio de 2002 e o mais baixo desde então, e a taxa de desemprego de jovens observou um acréscimo de 0,3 p.p., situando-se em 19,3%.

Figura 5

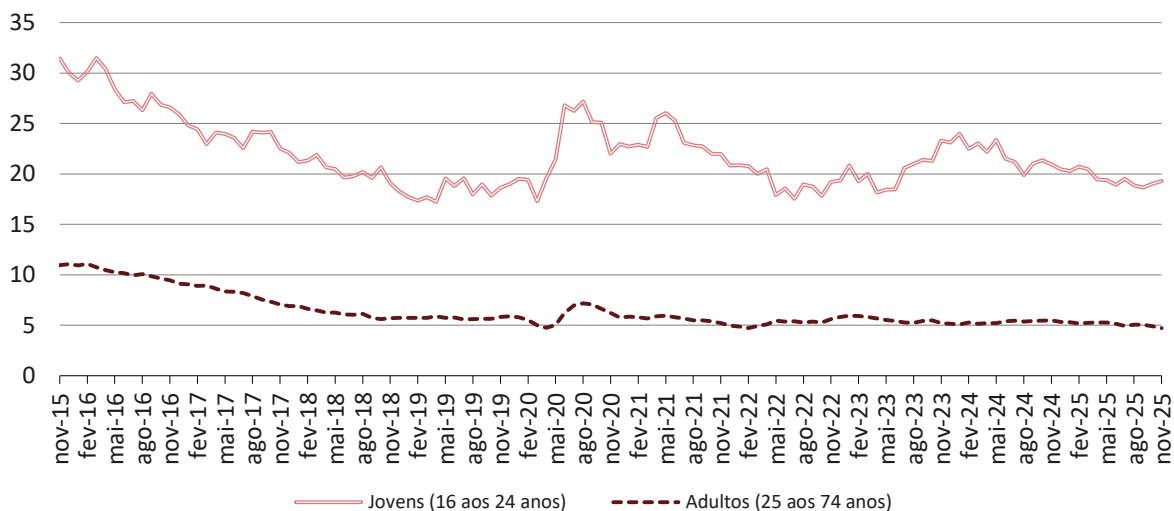
TAXA DE DESEMPREGO DE HOMENS E MULHERES (VALORES AJUSTADOS DE SAZONALIDADE)



Nota: As estimativas de novembro de 2025 são provisórias.

Figura 6

TAXA DE DESEMPREGO DE JOVENS E ADULTOS (VALORES AJUSTADOS DE SAZONALIDADE)



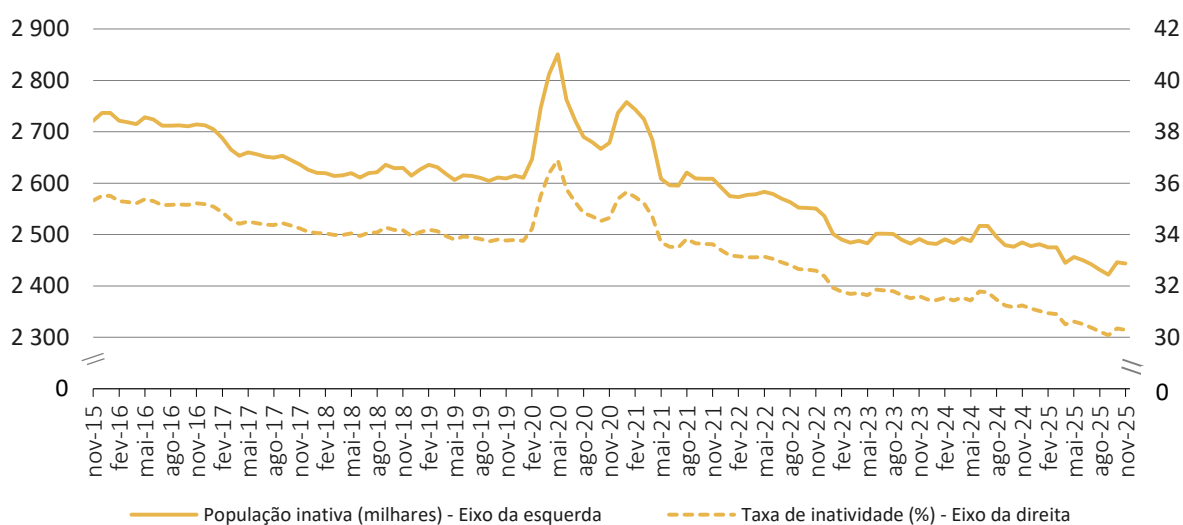
Nota: As estimativas de novembro de 2025 são provisórias.

INFORMAÇÃO À
 COMUNICAÇÃO SOCIAL

Em novembro de 2025, a taxa de inatividade foi estimada em 30,3%, ligeiramente abaixo do valor observado no mês anterior (30,4%) e a taxa de subutilização do trabalho situou-se em 9,8%, correspondendo ao valor mais baixo desde fevereiro de 2011.

Figura 7

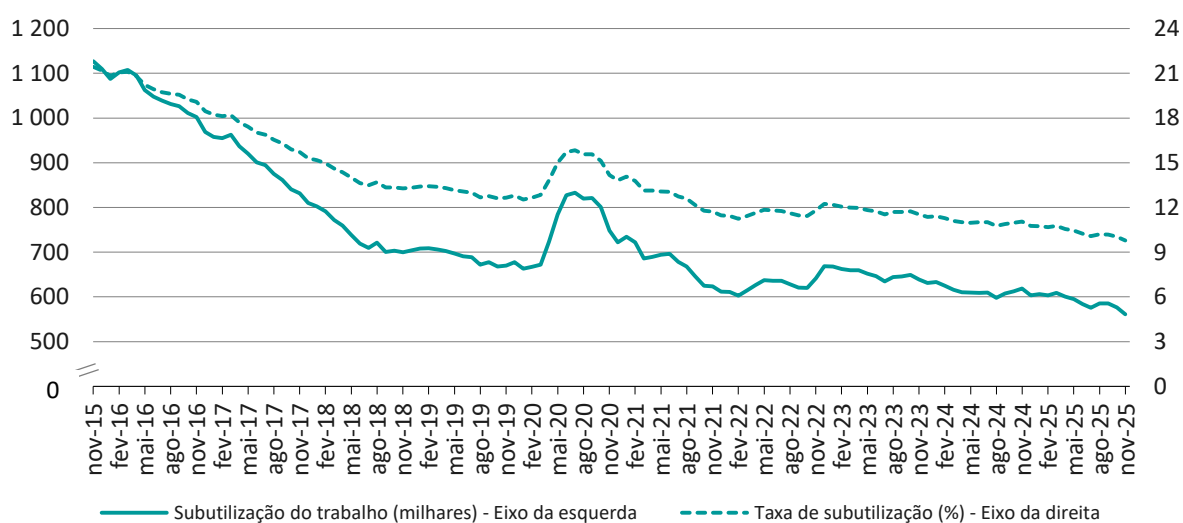
POPULAÇÃO INATIVA E TAXA DE INATIVIDADE (VALORES AJUSTADOS DE SAZONALIDADE)



Nota: As estimativas de novembro de 2025 são provisórias.

Figura 8

SUBUTILIZAÇÃO DO TRABALHO E TAXA DE SUBUTILIZAÇÃO DO TRABALHO (VALORES AJUSTADOS DE SAZONALIDADE)



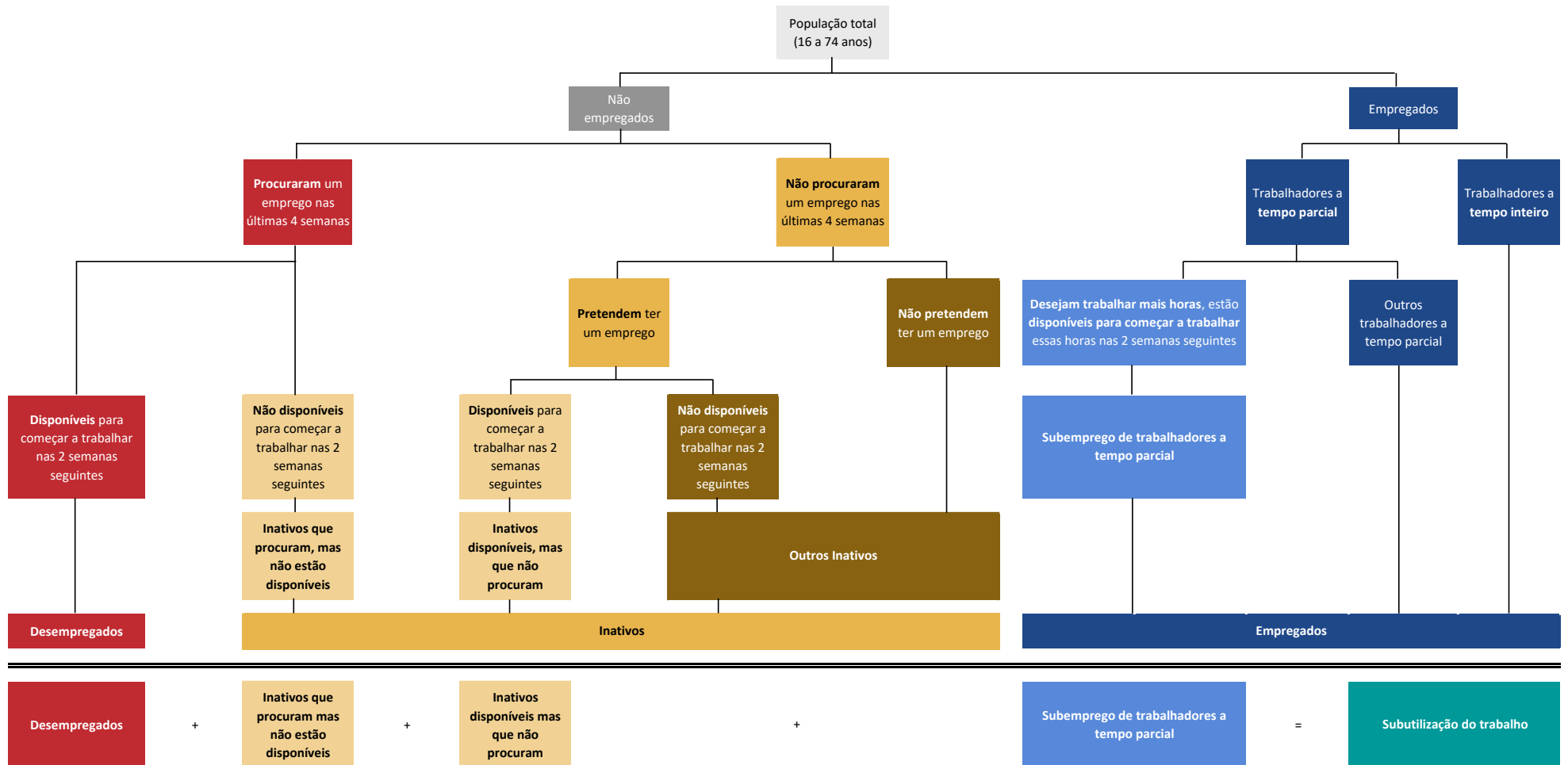
Nota: As estimativas de novembro de 2025 são provisórias.



INFORMAÇÃO À
COMUNICAÇÃO SOCIAL



Critérios de classificação da população dos 16 aos 74 anos segundo a condição perante o trabalho



NOTA TÉCNICA

INQUÉRITO AO EMPREGO

O Inquérito ao Emprego tem por principal objetivo a classificação da população considerando a sua participação no mercado de trabalho. É um inquérito trimestral, por amostragem, dirigido a residentes em alojamentos familiares no território nacional.

As características observadas no inquérito referem-se fundamentalmente à situação no decorrer de uma semana pré-definida (de segunda a domingo), denominada semana de referência. As semanas de referência são repartidas uniformemente pelo trimestre e ano. As entrevistas realizam-se, normalmente, na semana imediatamente seguinte à semana de referência.

A informação é obtida por recolha direta, mediante entrevista assistida por computador, segundo um modo misto: a primeira entrevista ao alojamento é feita presencialmente e as cinco inquirições seguintes, se cumpridos determinados requisitos, são feitas por telefone. Note-se, porém, que na sequência da pandemia COVID-19 e das medidas decretadas pelas autoridades competentes, o INE decidiu, entre a primeira quinzena de março de 2020 e o fim do 2.º trimestre de 2022, suspender o modo de recolha presencial, substituindo-o, exclusivamente, pelo modo de entrevista telefónica. Após análise do impacto desta suspensão, o INE decidiu incorporar, no processo de calibragem dos ponderadores individuais das amostras do 2.º trimestre de 2020 ao 3.º trimestre de 2023, a variável “nível de escolaridade completo” em complemento à informação habitualmente usada (estimativas mensais da população residente por sexo, grupo etário e região).²

Os ponderadores das Estimativas Mensais de Emprego e Desemprego referentes aos meses de fevereiro de 1998 a janeiro de 2011 foram calibrados tendo por referência as estimativas independentes da população residente calculadas a partir dos resultados definitivos dos Censos 2011, enquanto os ponderadores referentes aos meses de fevereiro de 2011 em diante foram calibrados tendo por referência as estimativas independentes da população residente calculadas a partir dos resultados definitivos dos Censos 2021.

ESTIMATIVAS MENSAIS DO INQUÉRITO AO EMPREGO

O INE iniciou, em 2014, a publicação mensal de estimativas do Inquérito ao Emprego para os principais indicadores do mercado de trabalho, em complemento da publicação das estimativas trimestrais habituais.

Com esta iniciativa, pretende-se dotar os utilizadores de informação atualizada mensalmente sobre a evolução do mercado de trabalho que permita um quadro de leitura da condição perante o trabalho mais completo que o

² Para mais informações, consulte a “[Nota metodológica sobre a revisão dos dados do Inquérito ao Emprego: o contexto da pandemia COVID-19](#)”, divulgada em 8 de novembro de 2023 juntamente com o Destaque relativo às Estatísticas do Emprego do 3.º trimestre de 2023.

anteriormente proporcionado pelo Eurostat na divulgação mensal de estimativas da população desempregada e da taxa de desemprego, para Portugal. Com esta divulgação, o INE satisfaz, ainda, um requisito no âmbito dos Principais Indicadores Económicos Europeus (PEEI, *Principal European Economic Indicators*).

Tirando partido do carácter contínuo da recolha do Inquérito ao Emprego, é possível obter mensalmente estimativas referentes aos sucessivos conjuntos de três meses (trimestres móveis), mantendo a sua consistência com as estimativas divulgadas trimestralmente.

As estimativas mensais são referentes a trimestres móveis centrados, em que o mês de referência (m) é o mês central de cada um desses trimestres. Assim, o mês de referência de cada Destaque corresponde, na realidade, ao mês central do trimestre composto pelos meses $m-1$, m e $m+1$. Em consequência, as variações mensais são calculadas sobre valores que contêm meses comuns, pelo que, caso se pretenda realizar a comparação de trimestres móveis sem meses comuns, aquela deve ser feita preferencialmente em relação ao mês de referência três meses antes.

A opção de divulgar séries de trimestres móveis centrados procurou evitar algum atraso na deteção de pontos de viragem do ciclo económico decorrente da utilização de médias móveis simples, mas implica que as estimativas referentes ao último trimestre móvel divulgado tenham carácter provisório (ver secção “Revisões” abaixo).

Tratando-se de estimativas referentes a trimestres móveis centrados, os valores (não ajustados de sazonalidade) dos meses de referência fevereiro, maio, agosto e novembro, de cada ano, correspondem aos valores do 1.º, 2.º, 3.º e 4.º trimestres naturais, respetivamente, cujos resultados são publicados e analisados com maior detalhe aquando da divulgação trimestral das estimativas do Inquérito ao Emprego.

As estimativas relativas ao último mês de referência são sempre provisórias, uma vez que se trata de um trimestre móvel para o qual é utilizada informação ainda incompleta para o último mês. Com efeito, para os dois primeiros meses ($m-1$ e m) a recolha da informação do Inquérito ao Emprego já está completa, enquanto para o terceiro mês ($m+1$) se dispõe apenas de parte da informação recolhida.

Neste contexto, em cada Destaque mensal são divulgados os valores provisórios para o mês de referência e os revistos para o mês anterior, por se dispor, entretanto, da informação completa para o último mês do trimestre móvel.

INFORMAÇÃO DISPONIBILIZADA

As séries de dados seleccionadas para divulgação mensal são referentes à população empregada e desempregada, por sexo e grupo etário, e às taxas correspondentes. Em relação a estas séries de dados, importa salientar o seguinte:

- Salvo indicação em contrário, as séries de dados analisadas neste Destaque são ajustadas de sazonalidade, tendo-se optado por destacar, na análise conduzida, a comparação com os períodos mais recentes. Conforme acordado, o Eurostat passou a adotar estas estimativas nas suas divulgações mensais do

desemprego. As séries originais (não ajustadas de sazonalidade; conforme divulgação trimestral do INE), encontram-se disponíveis nos Quadros do anexo.

- Os indicadores analisados neste Destaque foram calculados para o subgrupo etário dos 16 aos 74 anos (conforme divulgação do Eurostat), o que difere do critério adotado nas estimativas trimestrais do INE (16 aos 89 anos, em conformidade com os conceitos em vigor da Organização Internacional do Trabalho).

As séries retrospectivas de todos os indicadores publicados e analisados neste Destaque, desde fevereiro de 1998 (trimestre de janeiro a março de 1998), estão disponíveis no Portal das Estatísticas Oficiais e as hiperligações para os mesmos encontram-se no ficheiro Excel divulgado em conjunto com o presente Destaque.

Por razões de arredondamento, os totais podem não corresponder exatamente à soma das parcelas.

REVISÕES

A informação divulgada mensalmente é, conforme referido anteriormente, sujeita a revisões regulares. As revisões resultam da obtenção das estimativas finais para o mês de referência (trimestre móvel) anterior, devido à conclusão da recolha do último mês do trimestre móvel. Assim, em cada Destaque à Comunicação Social são apresentadas as estimativas revistas de valores não ajustados de sazonalidade do mês de referência anterior. Adicionalmente, são apresentadas as estimativas revistas que resultam da atualização das séries ajustadas de sazonalidade sempre que é acrescentada uma nova observação.

Revisão das estimativas de outubro de 2025 (16 a 74 anos) - principais indicadores -

	Unidade	Valores ajustados de sazonalidade	Valores não ajustados de sazonalidade
População ativa		3,9	3,8
População empregada		5,2	4,7
População desempregada	Milhares de pessoas	- 1,3	- 0,9
População inativa		- 3,9	- 3,8
Subutilização do trabalho		- 3,3	- 1,8
Taxa de emprego		0,1	0,0
Taxa de desemprego		- 0,1	- 0,1
Taxa de desemprego de homens		- 0,1	0,0
Taxa de desemprego de mulheres	p.p.	0,0	0,0
Taxa de desemprego de jovens (16 a 24 anos)		0,7	0,7
Taxa de desemprego de adultos (25 a 74 anos)		- 0,1	- 0,1
Taxa de subutilização do trabalho		- 0,1	0,0

ALGUNS CONCEITOS

Desempregado: indivíduo com idade dos 16 aos 74 anos que, no período de referência, se encontrava simultaneamente nas seguintes situações:

- não tinha trabalho remunerado nem qualquer outro;
- tinha procurado ativamente um trabalho, remunerado ou não, ao longo de um período específico (no período de referência ou nas três semanas anteriores);
- estava disponível para trabalhar num trabalho, remunerado ou não.

Empregado: indivíduo com idade dos 16 aos 89 anos que, no período de referência, se encontrava numa das seguintes situações:

- efetuou um trabalho de pelo menos uma hora, com vista ao pagamento de uma remuneração ou de um benefício, em dinheiro ou em géneros (incluindo o trabalho familiar não remunerado);
- tinha uma ligação formal a um emprego ou trabalho, mas não estava temporariamente ao serviço;
- estava em situação de pré-reforma, mas a trabalhar.

População residente em idade ativa: população residente com idade dos 16 aos 89 anos.

Ativo: indivíduo com idade dos 16 aos 89 anos que, no período de referência, integrava a mão-de-obra disponível para a produção de bens e serviços que entram no circuito económico (estava empregado ou desempregado).

População ativa: população formada por todos os indivíduos ativos.

População ativa alargada: corresponde à população ativa acrescida dos inativos à procura de emprego, mas não disponíveis e dos inativos disponíveis, mas que não procuram emprego.

Subutilização do trabalho: indicador que agrega a população desempregada, o subemprego de trabalhadores a tempo parcial, os inativos à procura de emprego, mas não disponíveis e os inativos disponíveis, mas que não procuram emprego.

Taxa de desemprego: taxa que define a relação entre a população desempregada e a população ativa.

$$\text{T.D. (\%)} = (\text{População desempregada} / \text{População ativa}) \times 100$$

Taxa de emprego: taxa que define a relação entre a população empregada e a população em idade ativa.

$$\text{T.E. (\%)} = (\text{População empregada} / \text{População em idade ativa}) \times 100$$

Taxa de atividade da população em idade ativa: taxa que define a relação entre a população ativa e a população em idade ativa.

$$T.A. (\%) = (\text{População ativa} / \text{População em idade ativa}) \times 100$$

Taxa de inatividade da população em idade ativa: taxa que define a relação entre a população inativa em idade ativa e a população em idade ativa.

$$T.I. (\%) = (\text{População inativa em idade ativa} / \text{População em idade ativa}) \times 100$$

Taxa de subutilização do trabalho: taxa que define a relação entre a subutilização do trabalho e a população ativa alargada.

$$T.S. (\%) = (\text{Subutilização do trabalho} / \text{População ativa alargada}) \times 100$$

No caso dos indicadores selecionados para divulgação mensal, foi considerado o subgrupo etário dos 16 aos 74 anos.

Para uma descrição mais detalhada dos conceitos e das características metodológicas desta operação estatística, sugere-se a consulta do documento metodológico do [Inquérito ao Emprego](#) e o das Estatísticas Mensais de Emprego e Desemprego (em atualização), disponíveis em <https://smi.ine.pt/> (separador Documentação metodológica; tema “mercado de trabalho”).

Data do próximo destaque

29 de janeiro de 2026: “Estimativas Mensais de Emprego e Desemprego – dezembro de 2025”.

30 de janeiro de 2026: *News Release* do Eurostat.
