

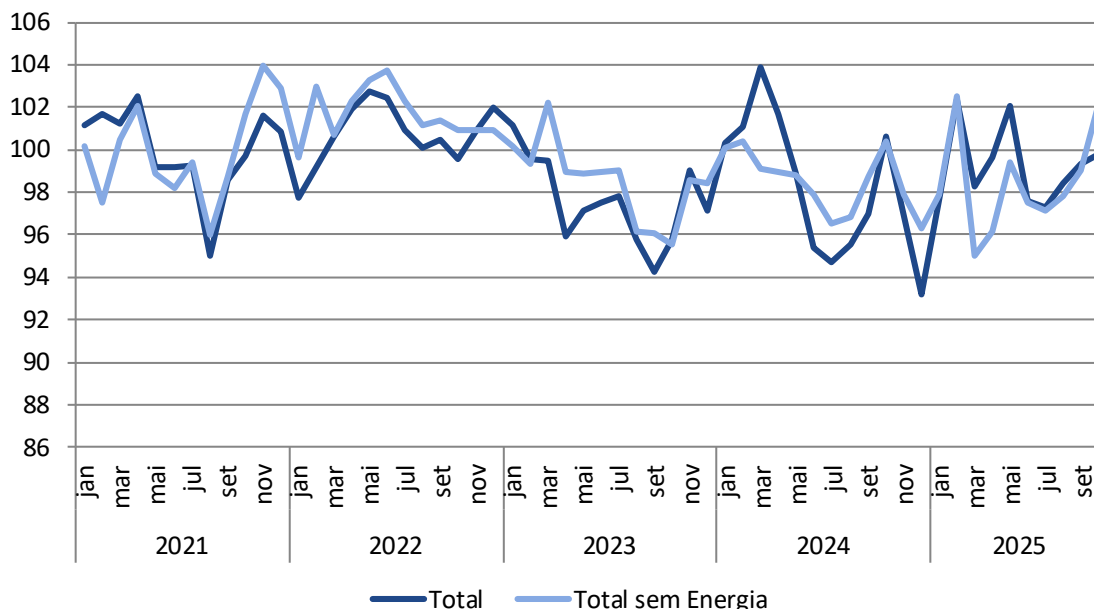
3 de dezembro de 2025
ÍNDICE DE PRODUÇÃO INDUSTRIAL
Outubro de 2025

PRODUÇÃO INDUSTRIAL REGISTOU UMA VARIAÇÃO HOMÓLOGA DE -0,9%

O Índice de Produção Industrial¹ apresentou uma variação homóloga de -0,9%, em outubro (2,4% em setembro). Excluindo o agrupamento de *Energia* esta variação foi de 1,8% (0,3% no mês precedente). A taxa de variação da secção das *Indústrias Transformadoras* situou-se em -0,4%, igual à verificada em setembro. A variação mensal do índice agregado foi 0,4% (0,9% no mês anterior).

Figura 1

ÍNDICE DE PRODUÇÃO INDUSTRIAL, BASE 2021=100



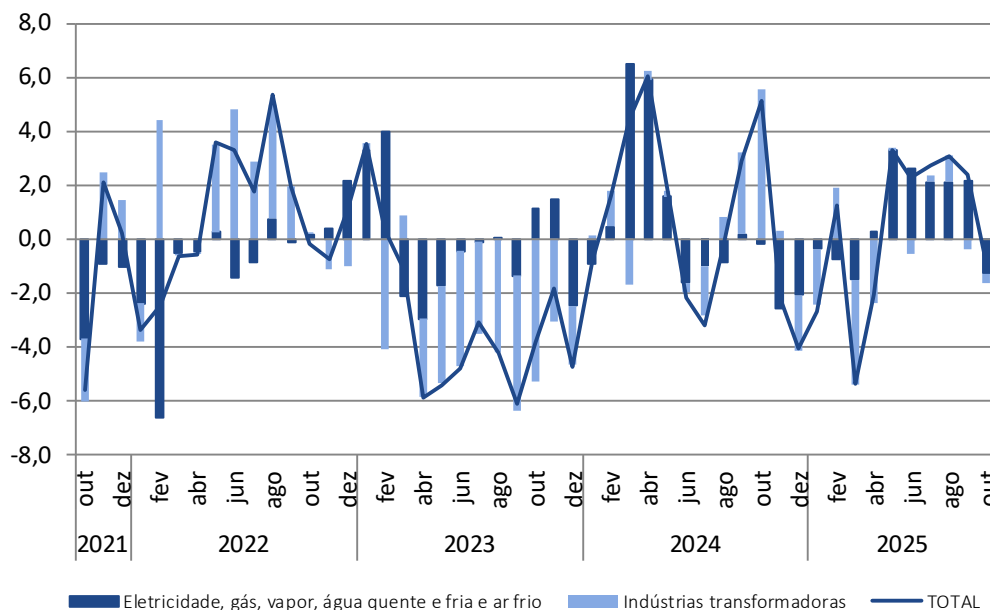
VARIAÇÃO HOMÓLOGA

O Índice de Produção Industrial registou uma variação homóloga de -0,9%, 3,3 pontos percentuais (p.p.) inferior à observada em setembro. Excluindo o agrupamento de *Energia*, o índice agregado aumentou 1,8% (0,3% no mês anterior).

¹ Ajustado de efeitos de calendário e da sazonalidade (ver nota metodológica)

Figura 2

TAXA DE VARIAÇÃO HOMÓLOGA (%) E CONTRIBUTOS (P.P.) – TOTAL E PRINCIPAIS SECÇÕES



Os grandes agrupamentos industriais apresentaram evoluções divergentes:

- O agrupamento de *Energia* apresentou o contributo mais influente para a variação do índice total (-2,4 p.p.), originado por uma taxa de variação de -15,4% (15,3% no mês anterior);
- Os *Bens de Investimento* registaram igualmente uma variação homóloga negativa, (-4,5% no mês em análise, 0,3% em setembro), da qual resultou o contributo de -0,9 p.p.;
- Os agrupamentos de *Bens Intermédios* e de *Bens de Consumo* contribuíram com 1,9 p.p. e 0,6 p.p., em resultado de taxas de variação de 5,7% e 1,7%, respetivamente (3,1% e -2,7% no mês anterior).

Quadro 1

TAXAS DE VARIAÇÃO HOMÓLOGA (%) E CONTRIBUTOS (P.P.) PARA A VARIAÇÃO HOMÓLOGA DO ÍNDICE AGREGADO

	TOTAL	Consumo	Bens intermédios	Investimento	Energia
	(taxa de variação homóloga)				
ago-25	3,0	-2,6	0,8	7,1	15,5
set-25	2,4	-2,7	3,1	0,3	15,3
out-25	-0,9	1,7	5,7	-4,5	-15,4
	(contributos para a TVH)				
ago-25	3,0	-0,8	0,3	1,4	2,2
set-25	2,4	-0,8	1,1	0,1	2,1
out-25	-0,9	0,6	1,9	-0,9	-2,4

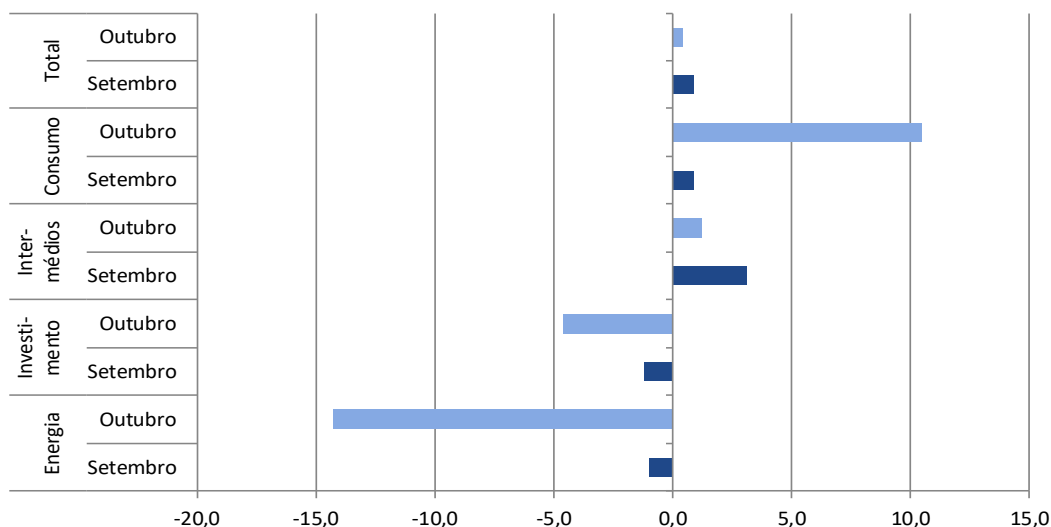
VARIAÇÃO MENSAL

O Índice de Produção Industrial registou uma variação mensal de 0,4%, em outubro (0,9% em setembro).

O agrupamento de *Bens de Consumo* deu o contributo mais intenso (3,2 p.p.), em resultado de uma variação mensal de 10,5% (0,9% no mês anterior). Os agrupamentos de *Energia* e de *Bens de Investimento* apresentaram contributos de -2,2 p.p. e -0,9 p.p., originados por taxas de variação de -14,3% e de -4,6% (-1,0% e -1,2% no mês precedente).

Figura 3

ÍNDICE TOTAL E GRANDES AGRUPAMENTOS INDUSTRIAIS – VARIAÇÃO MENSAL (%)



OS PRINCIPAIS INDICADORES PODEM SER ACEDIDOS EM:

[ÍNDICE DE PRODUÇÃO INDUSTRIAL – AJUSTADO DE EFEITOS DE CALENDÁRIO E DA SAZONALIDADE](#)

[ÍNDICE DE PRODUÇÃO INDUSTRIAL – AJUSTADO DE EFEITOS DE CALENDÁRIO](#)

[ÍNDICE DE PRODUÇÃO INDUSTRIAL – BRUTO](#)

NOTA METODOLÓGICA

ÍNDICE DE PRODUÇÃO INDUSTRIAL

O objetivo do índice de produção industrial é medir as variações do volume da produção em intervalos curtos e regulares. Os índices são obtidos a partir do Inquérito Mensal à Produção Industrial, realizado por formulário eletrónico, junto de unidades estatísticas selecionadas a partir das empresas sediadas no território nacional.

A análise de resultados do presente Destaque foi efetuada tendo por base os índices corrigidos dos efeitos de calendário e da sazonalidade.

BASE 2021 DO ÍNDICE DE PRODUÇÃO INDUSTRIAL

Com a publicação de resultados referentes a [março de 2024](#), o INE passou a divulgar os dados das séries de Índices de Produção Industrial, com valores retrospectivos desde janeiro de 2005.

Mais informações sobre as novas séries podem ser obtidas através da consulta da Introdução e da Nota de Apresentação inseridas no respetivo destaque de março de 2024 e no [documento metodológico](#), disponível no Portal do INE.

AJUSTAMENTO DE EFEITOS DE CALENDÁRIO E DA SAZONALIDADE

O ajustamento dos efeitos de calendário e da sazonalidade é efetuado com modelos probabilísticos do tipo “Autoregressive Integrated Moving Average” (ARIMA). O ajustamento pressupõe que se mantenha relativamente estável a influência deste tipo de efeitos sobre as séries brutas. No entanto, é possível que a redução recente da produção industrial com a crise internacional possa acarretar alguma perturbação neste tipo de efeitos. De qualquer modo, continuam a acompanhar estes destaques os valores das séries brutas e as respetivas taxas de variação, o que permite complementar a informação fornecida pelas séries ajustadas e comentadas neste destaque.

As séries desagregadas a nível de 2 dígitos da Classificação de Atividades Económicas, ajustadas de sazonalidade e efeitos de calendário apenas podem ser utilizadas para obter as séries agregadas de total e divisões.

TAXA DE RESPOSTA

O presente Destaque inclui informação recebida até ao dia 28 de novembro de 2025, o que corresponde a uma taxa de resposta no primeiro momento de difusão de 90,1% (90,7% no mesmo mês de 2024). No quadro seguinte apresentam-se as taxas de resposta para os agrupamentos e secções da CAE.


 DII|STAQUE

 INFORMAÇÃO À
 COMUNICAÇÃO SOCIAL

Total	CT	CD	CND	INT **	INV	EN	B	C	D	E
90,1	86,7	79,1	88,0	94,0	84,9	100,0	86,4	88,6	100,0	93,2

REVISÕES

A informação agora divulgada incorpora as habituais revisões dos índices dos dois meses anteriores, em consequência da substituição das estimativas efetuadas por respostas entretanto recebidas e, em menor grau, da substituição de valores provisórios anteriormente reportados por valores definitivos.

A magnitude destas revisões, medida, em pontos percentuais, pela diferença entre taxas de variação homóloga agora e anteriormente divulgadas é a seguinte:

Total		CT		INT **		INV		EN	
Agosto	Setembro	Agosto	Setembro	Agosto	Setembro	Agosto	Setembro	Agosto	Setembro
0,0	0,4	0,3	0,8	-0,1	0,2	0,0	0,2	0,0	0,0

SIGLAS E DESIGNAÇÕES

Total – Indústrias Extrativas, Indústrias Transformadoras, Produção e Distribuição de Eletricidade, Gás e Água e Captação, Tratamento e Distribuição de Água, Saneamento, Gestão de Resíduos e Despoluição

CT – Bens de Consumo Total

CND – Bens de Consumo Não Duradouro

CD – Bens de Consumo Duradouro

INT** – Bens Intermédios e Outros

INV – Bens de Investimento

EN – Energia

B – Indústrias Extrativas

C – Indústrias Transformadoras

D – Eletricidade, Gás, Vapor, Água Quente e Fria e Ar Frio

E – Captação, Tratamento e Distribuição de Água, Saneamento, Gestão de Resíduos e Despoluição

Data do próximo destaque - 6 de janeiro de 2026
