

17 de outubro de 2025
 ÍNDICES DE PREÇOS NA PRODUÇÃO INDUSTRIAL
 Setembro de 2025

PREÇOS NA PRODUÇÃO INDUSTRIAL DIMINUÍRAM 3,7%

O Índice de Preços na Produção Industrial (IPPI) registou, em setembro, uma variação homóloga de -3,7% (-4,3% no mês anterior), refletindo as reduções de preços dos *Bens Intermédios*, da *Energia* e dos *Bens de Consumo*, com contributos de -1,6 pontos percentuais (p.p.), -1,2 p.p. e -1,2 p.p., respetivamente. Excluindo o agrupamento *Energia*, os preços da produção industrial diminuíram 3,1% (-3,3% em agosto).

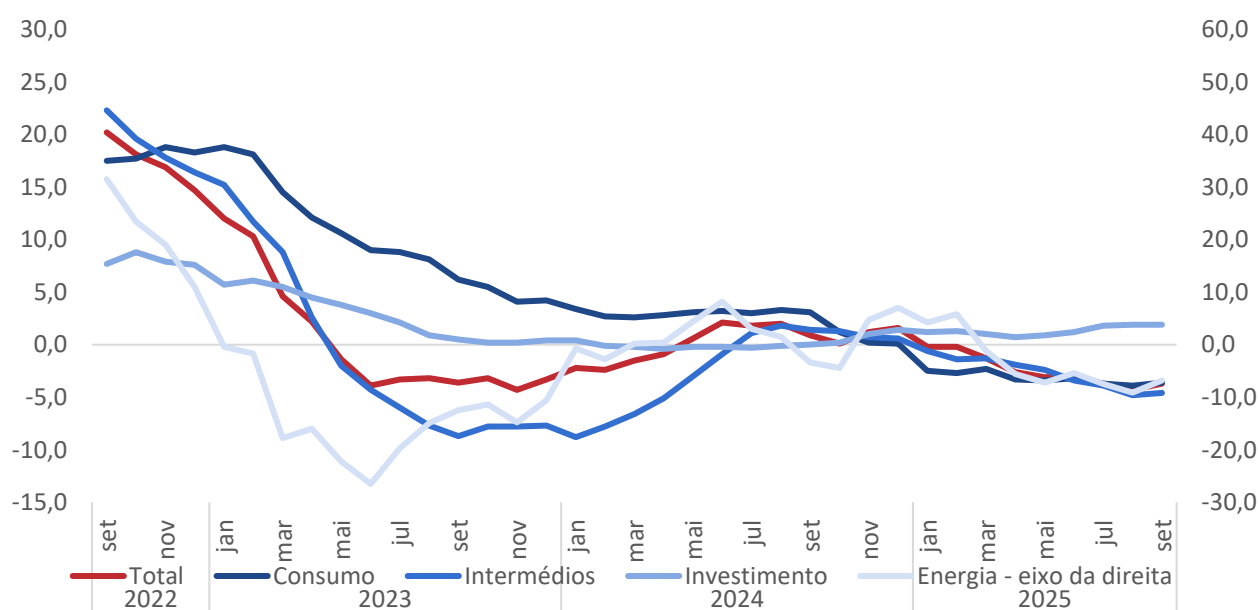
No 3.º trimestre de 2025, o IPPI registou uma diminuição homóloga de 3,9% (-2,9% no 2.º trimestre).

A variação mensal foi de -0,3% (-1,0% em setembro de 2024).

Figura 1

ÍNDICE TOTAL E GRANDES AGRUPAMENTOS INDUSTRIAIS

Variação homóloga (%)



VARIAÇÃO HOMÓLOGA

Os preços da produção industrial registaram, em setembro, um decréscimo homólogo de 3,7%, menos acentuado em 0,6 p.p. do que o observado no mês anterior. Esta contração foi determinada pelos *Bens Intermédios*, pela *Energia* e pelos *Bens de Consumo*, com contributos de -1,6 p.p., -1,2 p.p. e -1,2 p.p. (-1,7 p.p., -1,6 p.p. e -1,3 p.p. em agosto), reflexo das diminuições dos preços de 4,6%, 6,8% e 3,6%, respetivamente (variações de -4,8%, -9,1% e -3,9% em agosto). Esta diminuição dos preços voltou a dever-se fundamentalmente à pasta, papel e cartão, bem como à eletricidade.

Os *Bens de Investimento* apresentaram um aumento dos preços de 1,9% em setembro (igual valor no mês anterior), contribuindo com 0,3 p.p. para a variação do índice agregado.

Quadro 1

ÍNDICE TOTAL E GRANDES AGRUPAMENTOS INDUSTRIAIS

Variação homóloga (%) e contributos (p.p.)

Período	Total	Bens de Consumo	Bens Intermédios	Bens de Investimento	Energia
(Taxa de Variação Homóloga)					
Jul-25	-3,7	-3,7	-3,9	1,8	-7,5
Ago-25	-4,3	-3,9	-4,8	1,9	-9,1
Set-25	-3,7	-3,6	-4,6	1,9	-6,8
(Contributos para a TVH)					
Jul-25	-3,7	-1,3	-1,4	0,2	-1,3
Ago-25	-4,3	-1,3	-1,7	0,3	-1,6
Set-25	-3,7	-1,2	-1,6	0,3	-1,2

VARIAÇÃO HOMÓLOGA TRIMESTRAL

No 3.º trimestre de 2025, os preços da produção industrial diminuíram 3,9%, variação 1,0 p.p. mais acentuada que a verificada no trimestre anterior.

Os agrupamentos de *Bens de Consumo*, *Bens Intermédios* e *Energia* registaram contrações de -3,7%, -4,4% e -7,8%, respetivamente, (-3,3%, -2,6% e -6,1% no 2.º trimestre de 2025) contribuindo, em conjunto, com -4,2 p.p. para a variação do índice agregado. Por outro lado, os *Bens de Investimento* aumentaram 1,8% (0,9% no trimestre anterior), contribuindo com 0,3 p.p. para a variação agregada (0,1 p.p. no 2º trimestre de 2025).

Quadro 2

ÍNDICE TOTAL E GRANDES AGRUPAMENTOS INDUSTRIAIS

Variação homóloga trimestral (%) e contributos (p.p.)

Período	Total	Bens de Consumo	Bens Intermédios	Bens de Investimento	Energia
(Taxa de Variação Homóloga Trimestral)					
1º T25	-0,6	-2,5	-1,1	1,2	3,0
2º T25	-2,9	-3,3	-2,6	0,9	-6,1
3º T25	-3,9	-3,7	-4,4	1,8	-7,8
(Contributos para a TVH Trimestral)					
1º T25	-0,6	-0,9	-0,4	0,2	0,5
2º T25	-2,9	-1,2	-0,9	0,1	-1,0
3º T25	-3,9	-1,4	-1,5	0,3	-1,3

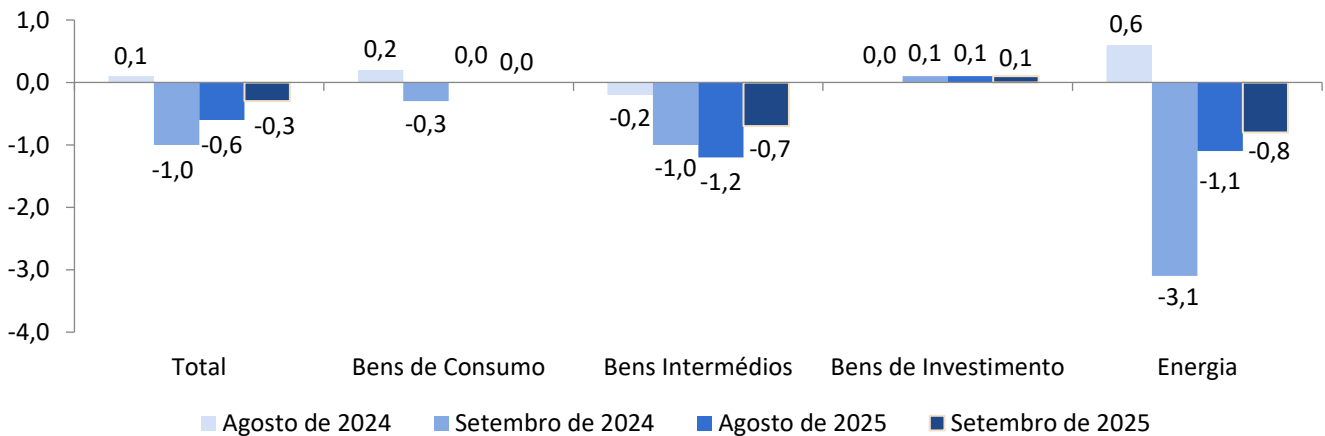
VARIAÇÃO MENSAL

Os Preços na Produção Industrial diminuíram 0,3% em setembro (-1,0% no mesmo mês de 2024). Esta variação negativa deveu-se aos agrupamentos *Bens Intermédios* e *Energia*, que contribuíram com -0,2 p.p. e -0,1 p.p., respetivamente, para o total, em resultado de variações de -0,7% e -0,8%. Os outros dois agrupamentos apresentaram um contributo nulo para a variação total do índice.

Figura 2

ÍNDICE TOTAL E GRANDES AGRUPAMENTOS INDUSTRIAIS

Variação mensal (%)



OS PRINCIPAIS INDICADORES PODEM SER ACEDIDOS EM:

[ÍNDICE DE PREÇOS NA PRODUÇÃO INDUSTRIAL POR AGRUPAMENTO INDUSTRIAL](#)

[ÍNDICE DE PREÇOS NA PRODUÇÃO INDUSTRIAL - TOTAL](#)

[ÍNDICE DE PREÇOS NA PRODUÇÃO INDUSTRIAL - MERCADO INTERNO](#)

[ÍNDICE DE PREÇOS NA PRODUÇÃO INDUSTRIAL - MERCADO EXTERNO](#)

NOTA METODOLÓGICA

O Índice de Preços na Produção Industrial tem como objetivo mostrar a evolução mensal dos preços das transações nas atividades económicas para os mercados interno e externo. Os índices são obtidos com base no Inquérito aos Preços na Produção de Produtos Industriais, realizado por formulário eletrónico, junto de empresas sediadas em território nacional, dedicando-se principalmente ou a título secundário à Indústria Extrativa, Transformadora e Eletricidade, Gás e Água, sendo recolhidos mensalmente cerca de 10000 preços.

A compilação destes índices, com exceção das secções D e E da CAE, que se baseiam em informação administrativa, é suportada por um inquérito mensal às empresas selecionadas para a respetiva amostra, sendo recolhida informação relativa aos preços de transação praticados. Os resultados são divulgados, habitualmente, até 20 dias após o período de referência. A frequência elevada desta operação estatística, bem como o tempo relativamente curto com que os respetivos resultados são divulgados, comparativamente ao final do mês de referência, determina a necessidade de proceder a revisões, em geral pouco significativas, dos primeiros resultados nos meses imediatamente subsequentes, decorrentes de alguns atrasos ou incorreções nas respostas das empresas.

Para mais informações sobre a metodologia pode ser consultado o [documento metodológico](#).

CONTRIBUIÇÕES

A contribuição representa o efeito individual de um/a agrupamento/secção na formação de uma taxa de variação do índice total. Este indicador é apresentado em termos de pontos percentuais em relação à variação total.

GRAU DE PRECISÃO

Os índices são apresentados com duas casas decimais e as taxas de variação e os contributos são apurados com uma casa decimal. Como tal, a soma dos contributos dos agrupamentos poderá diferir das respetivas taxas de variação agregadas.

TAXA DE RESPOSTA

O presente Destaque inclui informação recebida até ao dia 16 de outubro de 2025, o que corresponde a uma taxa de resposta no primeiro momento de difusão de 87,5% (85,9% em setembro de 2024). No quadro seguinte apresentam-se as taxas de resposta para os agrupamentos e secções da CAE.

Total	CT	CD	CND	INT	INV	EN	B	C	D	E
87,5%	82,5%	83,7%	82,4%	90,3%	89,1%	100,0%	92,0%	86,5%	100,0%	100,0%

REVISÕES

A informação divulgada no presente destaque incorpora revisões dos índices dos dois meses anteriores, em consequência da substituição das estimativas efetuadas por respostas entretanto recebidas e, em menor grau, da substituição de valores provisórios anteriormente reportados por valores definitivos. A magnitude destas revisões, medida, em pontos percentuais, pela diferença entre taxas de variação homóloga agora e anteriormente divulgadas é a seguinte:

Período	Total	CT	INT	INV	EN
Jul-25	0,0	0,0	0,0	0,0	0,0
Ago-25	0,0	-0,1	0,1	0,0	0,0

SIGLAS E DESIGNAÇÕES

- IPPI – Índice de Preços na produção Industrial
- TVH – Taxa de variação homóloga
- Total – Indústrias Extrativas, Indústrias Transformadoras e Produção e Distribuição de Eletricidade, Gás e Água
- CT – Bens de Consumo Total
- CND – Bens de Consumo não Duradouros
- CD – Bens de Consumo Duradouros
- INT – Intermédios
- INV – Investimento
- EN – Energia
- B – Indústrias Extrativas
- C – Indústrias Transformadoras
- D – Eletricidade, Gás, Vapor, Água Quente e Fria e Ar Frio
- E – Captação, Tratamento e Distribuição de Água, Saneamento, Gestão de Resíduos e Despoluição

Data do próximo destaque – 19 de novembro de 2025
