

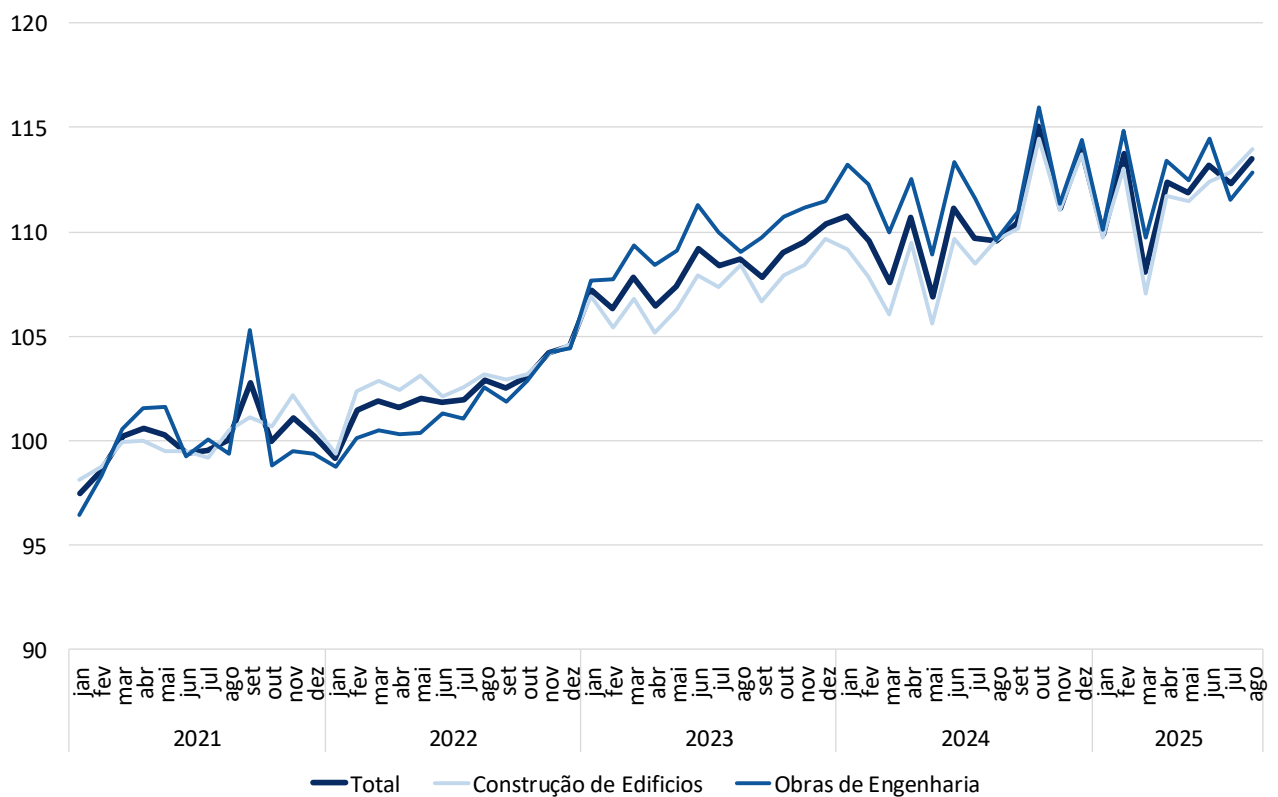
## PRODUÇÃO NA CONSTRUÇÃO ABRANDOU PARA 2,6%

A Produção na Construção<sup>1</sup> registou um crescimento de 2,6% em agosto, variação inferior em 0,4 pontos percentuais (p.p.) à observada no mês anterior.

Os índices de emprego e de remunerações aumentaram 2,3%, e 7,8% (3,2% e 7,0%, no mês anterior).

Figura 1

### Índice de Produção na Construção (2021=100) Total e Segmentos



<sup>1</sup> Média móvel de 3 meses ajustada de efeitos de calendário e sazonalidade. Salvo indicação em contrário, as taxas de variação referidas correspondem a variações homólogas relativamente aos mesmos períodos de anos anteriores.

## PRODUÇÃO

O Índice de Produção na Construção desacelerou 0,4 p.p., para um crescimento homólogo de 2,6% em agosto, resultado particularmente influenciado pela evolução da *Construção de Edifícios*:

- A *Construção de Edifícios* aumentou 3,5%, taxa 0,5 p.p. inferior à registada em julho;
- A *Engenharia Civil* registou um crescimento de 1,3% no mês em análise, menos 0,1 p.p. que no mês anterior.

**Quadro 1. Taxas de variação (%) e contributos (p.p.)**

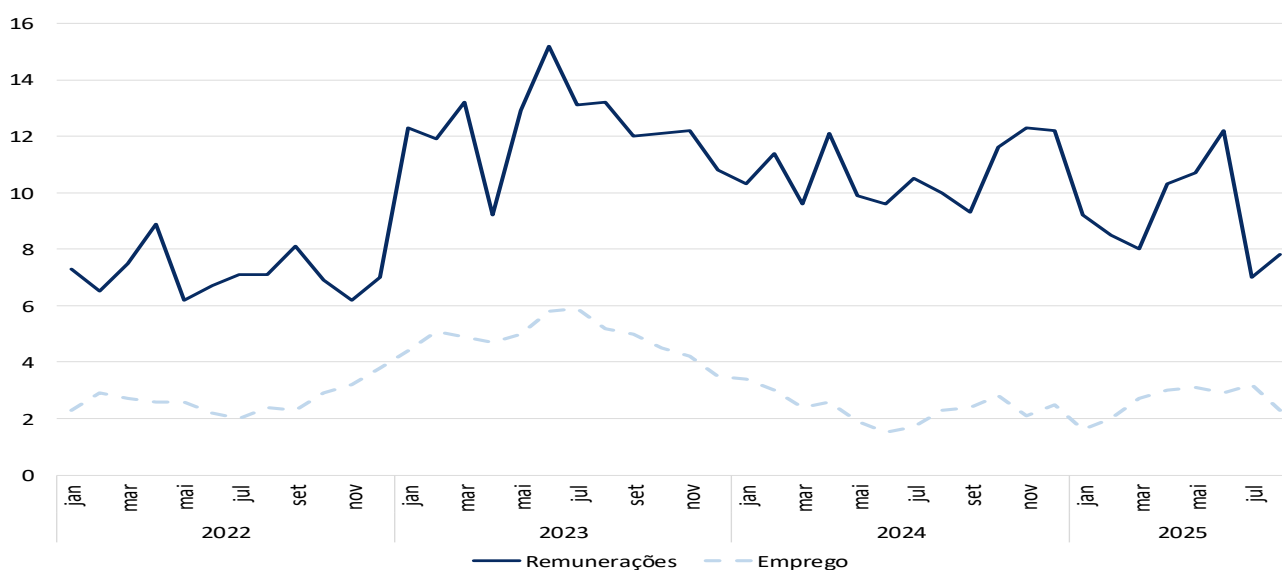
	Taxa de Variação em Cadeia			Taxa de Variação Homóloga (TVH)			Contributos para TVH	
	Total	Construção de Edifícios	Engenharia Civil	Total	Construção de Edifícios	Engenharia Civil	Construção de Edifícios	Engenharia Civil
abr-25	0,8	0,6	1,0	2,0	2,6	1,0	1,6	0,4
mai-25	-0,6	-0,5	-0,7	2,2	2,8	1,3	1,7	0,5
jun-25	1,5	1,6	1,4	2,7	3,3	1,7	2,0	0,7
jul-25	0,0	0,3	-0,6	3,0	4,0	1,4	2,4	0,5
ago-25	0,5	0,7	0,1	2,6	3,5	1,3	2,1	0,5

Médias móveis trimestrais de índices ajustados de efeitos de calendário e de sazonalidade

## EMPREGO E REMUNERAÇÕES

Em agosto, o índice de emprego abrandou 0,9 p.p., para um crescimento homólogo de 2,3%. O índice de remunerações acelerou 0,8 p.p., fixando-se em 7,8%.

**Figura 2 - Índices de Emprego e de Remunerações**  
 Variação homóloga, %



A variação mensal do índice de emprego foi -1,0% (-0,1% em agosto de 2024), enquanto a das remunerações se situou em -10,6% (-11,2% no mesmo mês de 2024).

OS PRINCIPAIS INDICADORES PODEM SER ACEDIDOS EM

[ÍNDICE DE PRODUÇÃO](#)

[ÍNDICE DE EMPREGO](#)

[ÍNDICE DE REMUNERAÇÕES](#)

[ÍNDICE DE EMPREGO TX](#)

[ÍNDICE DE REMUNERAÇÕES TX](#)

## NOTA METODOLÓGICA

### Índice de Produção na Construção

O Índice de Produção na Construção tem como objetivo mostrar, com periodicidade regular, a evolução do volume da produção no curto prazo. Este índice fornece uma medida da tendência do valor acrescentado em volume ao longo de um dado período de referência. Para o efeito é realizado um inquérito mensal, por formulário eletrónico, junto de unidades estatísticas selecionadas a partir das empresas sediadas no território nacional, dedicando-se principalmente à construção. É recolhida informação sobre o número de horas trabalhadas em engenharia civil e na construção de edifícios, sendo utilizada como *proxy* do índice de produção. Para mais informação sobre a metodologia utilizada ver o [documento metodológico](#).

### Índices de Emprego e de Remunerações na Construção

Os Índices de Emprego e de Remunerações na Construção têm como objetivo mostrar, com periodicidade regular, a evolução do emprego e dos salários efetivamente pagos no curto prazo. Para o efeito é realizado um inquérito mensal, por formulário eletrónico, junto de unidades estatísticas selecionadas a partir das empresas sediadas no território nacional, dedicando-se principalmente à construção e à promoção imobiliária.

### Ajustamento de efeitos de calendário e da sazonalidade

O ajustamento dos efeitos de calendário e da sazonalidade é efetuado com modelos probabilísticos do tipo “Autoregressive Integrated Moving Average” (ARIMA). O ajustamento pressupõe que se mantenha relativamente estável a influência deste tipo de efeitos sobre as séries brutas. Acompanham este destaque os valores das séries brutas e as respetivas taxas de variação, o que permite complementar a informação fornecida pelas séries ajustadas e comentadas neste destaque.

### Grau de precisão

Os índices são apresentados com duas casas decimais e as taxas de variação e os contributos são apurados com uma casa decimal. Como tal, a soma dos contributos dos segmentos poderá diferir das respetivas taxas de variação agregadas.


 DIIISTAQUE

 INFORMAÇÃO À  
 COMUNICAÇÃO SOCIAL


## Revisões

A informação agora divulgada no presente destaque incorpora revisões dos índices dos dois meses anteriores, em consequência da substituição das estimativas efetuadas por respostas entretanto recebidas e, em menor grau, da substituição de valores provisórios anteriormente reportados por valores definitivos. A magnitude destas revisões, medida, em pontos percentuais, pela diferença entre taxas de variação homóloga trimestral agora e anteriormente divulgadas é a seguinte:

Período	Prod <sup>1</sup>	Emp	Rem
jun-25	0,0	-0,1	0,0
jul-25	0,3	0,2	0,5

<sup>1</sup>Média móvel de 3 meses ajustada de efeitos de calendário e sazonalidade

## Taxa de resposta

O presente Destaque inclui informação recebida até 09 de outubro de 2025, a que corresponde uma taxa de resposta de 83,8% no primeiro momento de difusão (88,9% no mesmo mês de 2024), tomando como referência o Número de Pessoas ao Serviço (NPS) do total de empresas incluídas na amostra do inquérito.

---

Data do próximo Destaque mensal - 12 de novembro de 2025

---