

14 de julho de 2025  
ATIVIDADE DOS TRANSPORTES  
Estatísticas rápidas do transporte aéreo  
Maio 2025

## MOVIMENTO DE PASSAGEIROS NOS AEROPORTOS NACIONAIS DESACELEROU LIGEIRAMENTE

Em **maio de 2025**, nos aeroportos nacionais movimentaram-se 6,9 milhões de passageiros e 22,8 mil toneladas de carga e correio, correspondendo a variações de +5,7% e +8,1%, respetivamente, face a maio de 2024 (+8,1% e +1,7% no mês anterior, pela mesma ordem).

Em maio de 2025 registou-se o desembarque médio diário de 112,9 mil passageiros, valor superior ao registado em maio de 2024 (106,4 mil), correspondendo a um crescimento de 6,1%.

O Reino Unido manteve-se o principal país de origem e de destino dos voos, considerando os primeiros cinco meses de 2025, tendo registado um crescimento no número de passageiros desembarcados e embarcados face ao mesmo período de 2024 (+2,8% e +2,2%, respetivamente). França manteve a 2ª posição e Espanha a 3ª posição, como principais países de origem e de destino.

Consulte a informação através da [Aplicação Interativa das Estatísticas do Transporte Aéreo](#).

---

## TRÁFEGO MENSAL NOS AEROPORTOS NACIONAIS

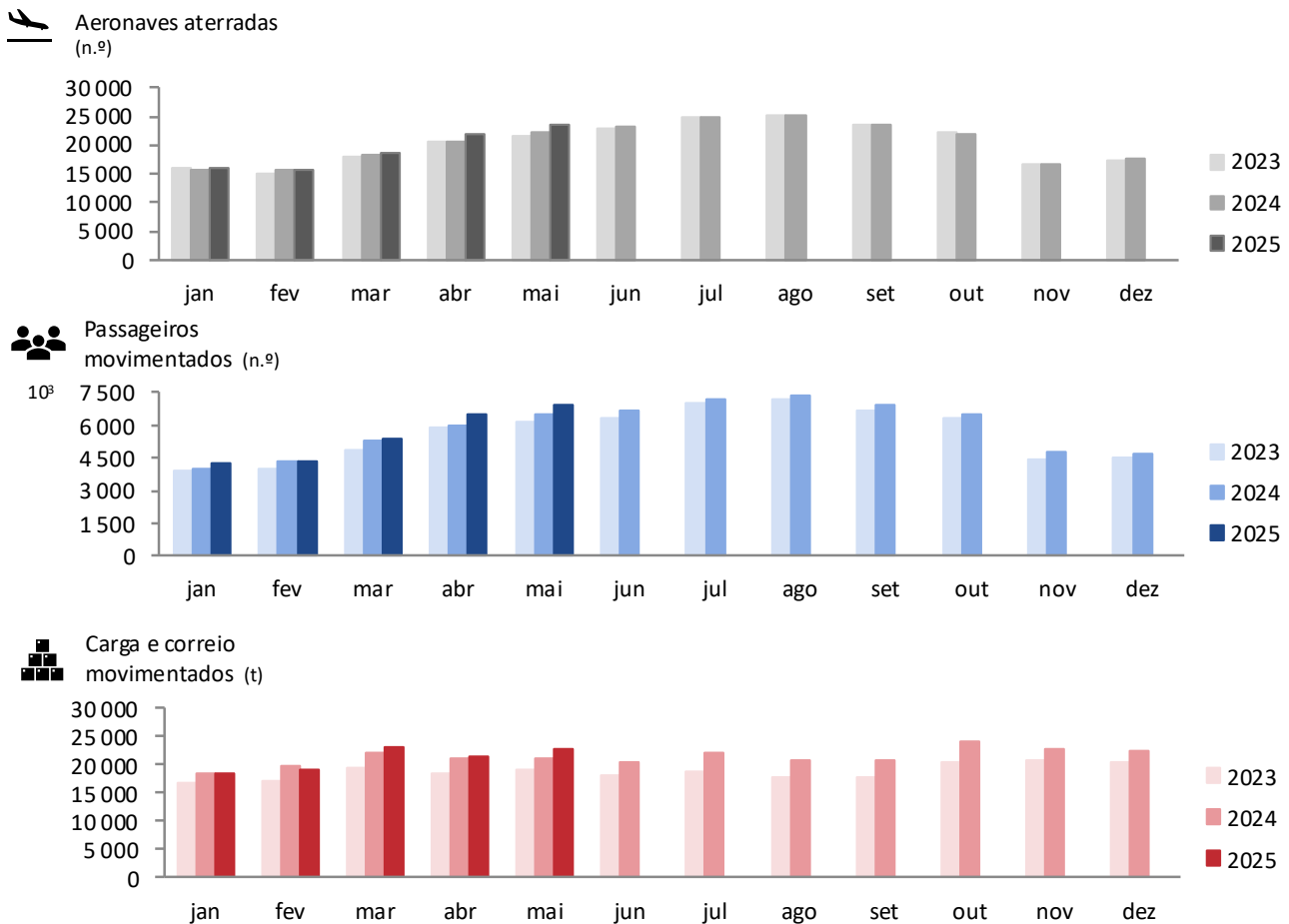
Em **maio de 2025**, aterraram nos aeroportos nacionais 23,5 mil aeronaves em voos comerciais, correspondendo a 6,9 milhões de passageiros (embarques, desembarques e trânsitos diretos) e foram movimentadas 22,8 mil toneladas de carga e correio (+5,3%, +5,7% e +8,1%, respetivamente, face a maio de 2024). No mês anterior tinham-se registado variações de: +6,7%, +8,1% e +1,7%, pela mesma ordem.



 INFORMAÇÃO À  
 COMUNICAÇÃO SOCIAL

Figura 1

## AERONAVES ATERRADAS, PASSAGEIROS E CARGA/CORREIO MOVIMENTADOS NOS AEROPORTOS NACIONAIS



Fonte: Inquérito aos Aeroportos e Aeródromos (ANA/ANAC/INE)

Em maio de 2025, 83,1% dos passageiros desembarcados nos aeroportos nacionais corresponderam a tráfego internacional, atingindo 2,9 milhões de passageiros (+7,0%<sup>1</sup>), na maioria provenientes do continente europeu (69,3% do total), correspondendo a um crescimento de 5,7% face a maio de 2024. O continente americano foi a segunda principal origem, concentrando 9,4% do total de passageiros desembarcados (+12,2%).

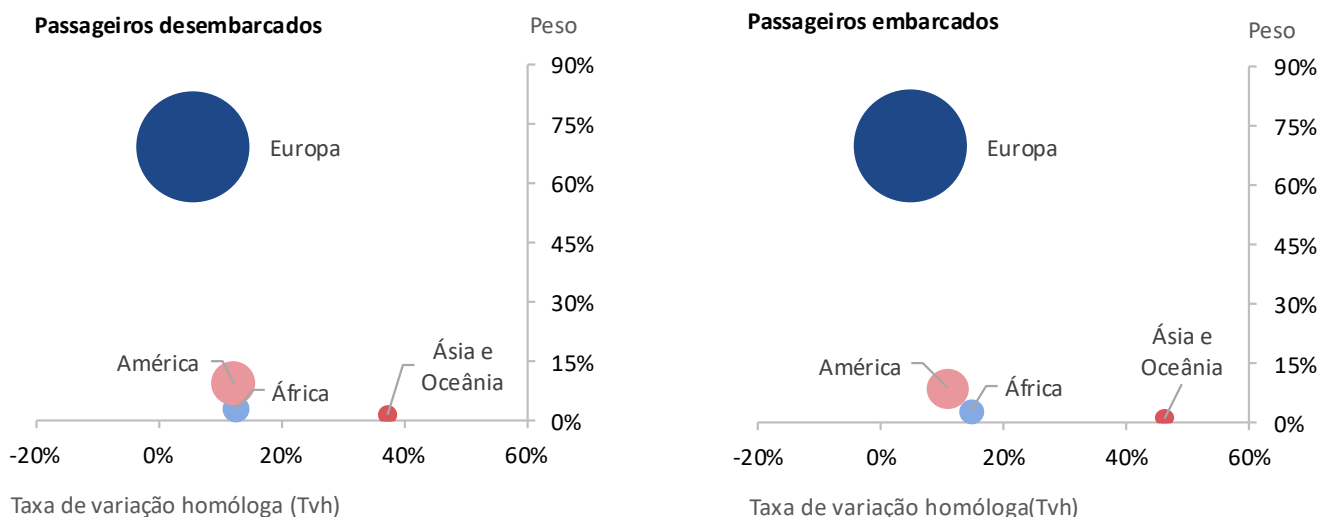
<sup>1</sup> Salvo indicação em contrário, as taxas de variação apresentadas neste destaque correspondem a taxas de variação homóloga, face ao mesmo período do ano anterior.

INFORMAÇÃO À  
 COMUNICAÇÃO SOCIAL

Relativamente aos passageiros embarcados, 82,6% corresponderam a tráfego internacional, perfazendo um total de 2,8 milhões de passageiros (+6,0%), tendo 70,0% do total como principal destino aeroportos no continente europeu, registando um crescimento de 4,7% face a maio de 2024. Os aeroportos no continente americano foram o segundo principal destino dos passageiros embarcados (8,6% do total; +11,0%).

**Figura 2**

PASSAGEIROS DESEMBARCADOS E EMBARCADOS NOS AEROPORTOS NACIONAIS EM TRÁFEGO INTERNACIONAL, POR CONTINENTE DE ORIGEM/DESTINO – MAIO 2025



Fonte: Inquérito aos Aeroportos e Aeródromos (ANA/ANAC/INE)

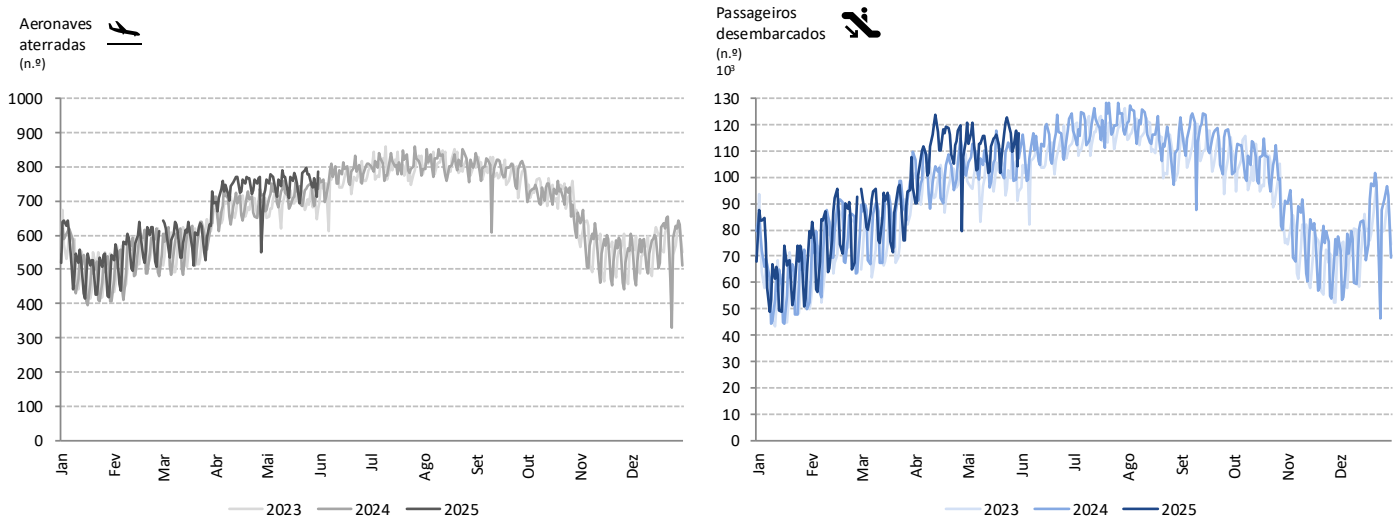
O movimento diário de aeronaves e passageiros é tipicamente influenciado por flutuações sazonais e de ciclo semanal. Os valores diários mais elevados são geralmente encontrados no período de verão e, no ano 2024, o domingo foi o dia da semana com maior número de passageiros desembarcados.

Desde o início de 2025 que se registaram máximos mensais históricos, com exceção do mês de fevereiro, tendo sido atingidos novos máximos mensais históricos do número de passageiros movimentados nos aeroportos nacionais nos meses de abril e maio. Em termos de chegadas, registou-se o desembarque médio diário de 112,9 mil passageiros em maio de 2025, valor superior ao registado em maio de 2024 (106,4 mil), correspondendo a um crescimento de 6,1%.

INFORMAÇÃO À  
 COMUNICAÇÃO SOCIAL

Figura 3

## AERONAVES ATERRADAS E PASSAGEIROS DESEMBARCADOS NOS AEROPORTOS NACIONAIS – DIÁRIO



Fonte: Inquérito aos Aeroportos e Aeródromos (ANA/ANAC/INE)

## TRÁFEGO ACUMULADO NOS AEROPORTOS NACIONAIS

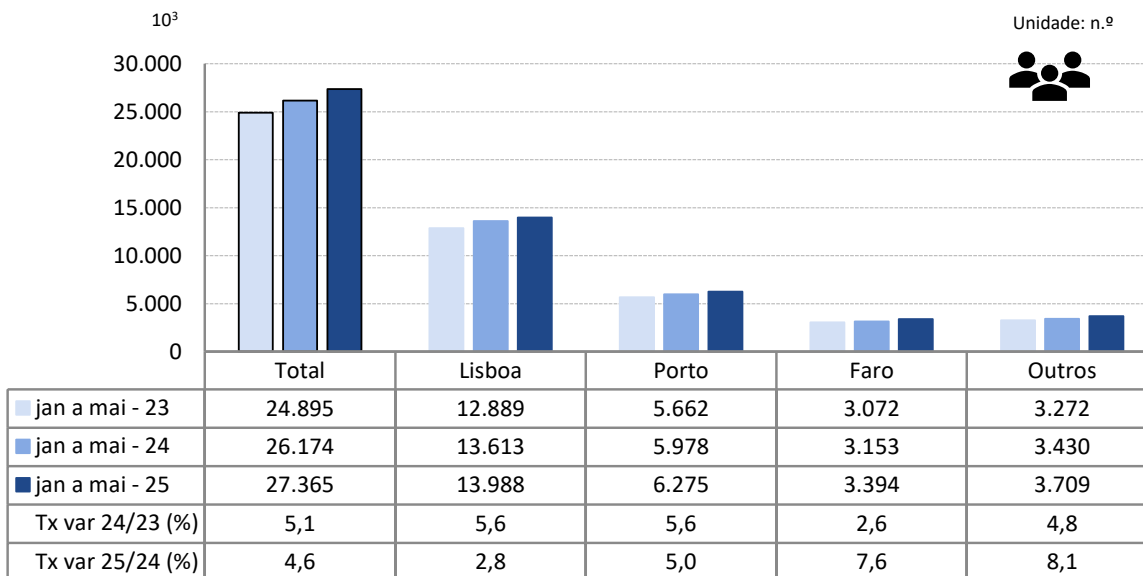
Entre **janeiro e maio de 2025**, o aeroporto de Lisboa movimentou 51,1% do total de passageiros (cerca de 14 milhões), +2,8% comparando com o período homólogo de 2024. O aeroporto de Faro registou um crescimento de 7,6% no movimento de passageiros (3,4 milhões; 12,4% do total) e o aeroporto do Porto concentrou 22,9% do total de passageiros movimentados (6,3 milhões) e aumentou 5,0%.



 INFORMAÇÃO À  
 COMUNICAÇÃO SOCIAL

Figura 4

## PASSAGEIROS MOVIMENTADOS NOS AEROPORTOS NACIONAIS



Fonte: Inquérito aos Aeroportos e Aeródromos (ANA/ANAC/INE)

Considerando o volume de passageiros desembarcados e embarcados em voos internacionais entre janeiro e maio de 2025, o Reino Unido manteve-se o principal país de origem e de destino dos voos, tendo registado um crescimento do número de passageiros desembarcados e embarcados face ao mesmo período de 2024 (+2,8% e +2,2%, respetivamente). França manteve a 2ª posição (-0,1% no número de passageiros desembarcados e -1,1% no número de passageiros embarcados). Espanha e Alemanha mantiveram a 3ª e 4ª posição. Itália, na 5ª posição, registou os maiores crescimentos entre os cinco principais países (+8,9% no número de passageiros desembarcados e +8,4% no número de passageiros embarcados).

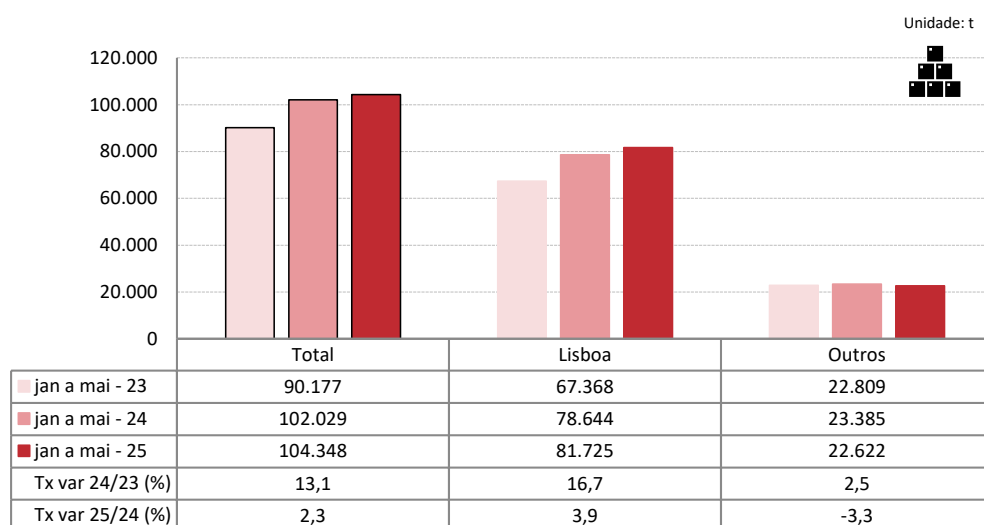
**Quadro 1**
**PRINCIPAIS PAÍSES DE ORIGEM E DE DESTINO DOS VOOS COM PASSAGEIROS NOS AEROPORTOS NACIONAIS**

Ranking	País de origem (do voo)	jan a mai 2025		Ranking	País de destino (do voo)	jan a mai 2025	
		Passageiros desembarcados (10 <sup>3</sup> )	Tx Var Hom. (%)			Passageiros embarcados (10 <sup>3</sup> )	Tx Var Hom. (%)
1.º	Reino Unido	1 784,5	2,8	1.º	Reino Unido	1 741,6	2,2
2.º	França	1 651,5	-0,1	2.º	França	1 637,9	-1,1
3.º	Espanha	1 345,6	-0,8	3.º	Espanha	1 341,1	0,4
4.º	Alemanha	1 021,9	7,4	4.º	Alemanha	1 019,9	7,1
5.º	Itália	679,2	8,9	5.º	Itália	687,2	8,4

Fonte: Inquérito aos Aeroportos e Aeródromos (ANA/ANAC/INE)

Entre janeiro e maio de 2025, registou-se um acréscimo (+2,3%) no movimento de carga e correio nos aeroportos nacionais, totalizando 104,3 mil toneladas. O movimento de mercadorias no aeroporto de Lisboa representou 78,3% do total, atingindo 81,7 mil toneladas (+3,9% face ao mesmo período de 2024).

No conjunto dos restantes aeroportos, o movimento de carga e correio diminuiu 3,3%.

**Figura 5**
**CARGA E CORREIO MOVIMENTADOS NOS AEROPORTOS NACIONAIS**


Fonte: Inquérito aos Aeroportos e Aeródromos (ANA/ANAC/INE)

## NOTA METODOLÓGICA

Neste Destaque de Estatísticas rápidas do transporte aéreo divulgam-se os seguintes resultados:

2025: resultados preliminares;

2024: resultados provisórios;

2023: resultados definitivos.

**Principais infraestruturas aeroportuárias nacionais (neste Destaque designados por aeroportos nacionais):** Lisboa, Porto, Faro, Ponta Delgada, Madeira, Porto Santo, Beja, Horta, Flores, Santa Maria, Terceira, Pico, Graciosa, São Jorge, Corvo, Portimão, Bragança, Cascais, Vila Real e Viseu.

## FONTES:

Inquérito aos Aeroportos e Aeródromos (ANA/ANAC/INE)

## PRINCIPAIS CONCEITOS:

**Aviação comercial** - Serviço aéreo remunerado para transporte público de passageiros, carga ou correio.

**Tráfego aéreo comercial** - Movimento de aeronaves, passageiros, carga e correio em aviação comercial.

## APLICAÇÃO INTERATIVA NO PORTAL DO INE:

[Aplicação Interativa das Estatísticas do Transporte Aéreo](#)

## INDICADORES MENSAIS NO PORTAL DO INE:

[Aeronaves aterradas \(N.º\) nos aeroportos por Localização geográfica, Tipo de tráfego e Natureza do tráfego; Mensal](#)

[Aeronaves aterradas \(N.º\) nos aeroportos por Continente de origem; Mensal](#)

[Aeronaves descoladas \(N.º\) nos aeroportos por Localização geográfica, Tipo de tráfego e Natureza do tráfego; Mensal](#)

[Passageiros desembarcados \(N.º\) nos aeroportos por Localização geográfica, Tipo de tráfego e Natureza do tráfego; Mensal](#)

[Passageiros desembarcados \(N.º\) nos Aeroportos por Continente de origem; Mensal](#)

[Passageiros embarcados \(N.º\) nos aeroportos por Localização geográfica, Tipo de tráfego e Natureza do tráfego; Mensal](#)

[Passageiros embarcados \(N.º\) nos aeroportos por Continente de destino; Mensal](#)

[Passageiros em trânsito direto \(N.º\) nos aeroportos por Localização geográfica, Tipo de tráfego e Natureza do tráfego; Mensal](#)

[Carga desembarcada \(t\) nos aeroportos por Localização geográfica, Tipo de tráfego e Natureza do tráfego; Mensal](#)

[Carga embarcada \(t\) nos aeroportos por Localização geográfica, Tipo de tráfego e Natureza do tráfego; Mensal](#)

[Correio desembarcado \(t\) nos aeroportos por Localização geográfica, Tipo de tráfego e Natureza do tráfego; Mensal](#)

[Correio embarcado \(t\) nos aeroportos por Localização geográfica, Tipo de tráfego e Natureza do tráfego; Mensal](#)



DIIISTAQUE

INFORMAÇÃO À  
COMUNICAÇÃO SOCIAL



## SIGLAS E DESIGNAÇÕES

ANA	Aeroportos de Portugal, S.A.
ANAC	Autoridade Nacional de Aviação Civil
INE	Instituto Nacional de Estatística. I.P.

---

**Data do próximo destaque mensal** - Estatísticas rápidas do transporte aéreo – 14 de agosto de 2025

**Data do próximo destaque trimestral** - Atividade dos Transportes (2ºT 2025) – 9 de setembro de 2025

---