



7 de março de 2025

ATIVIDADE DOS TRANSPORTES

4º trimestre 2024

NÚMERO DE PASSAGEIROS AUMENTOU EM TODOS OS MODOS DE TRANSPORTE

No 4º trimestre de 2024, os aeroportos nacionais movimentaram cerca de 16 milhões de passageiros, correspondendo a um crescimento de 4,1% (+3,1% no 3ºT 2024).

No mesmo trimestre viajaram por comboio 57,4 milhões de passageiros (+6,9%; +2,8% no 3ºT 2024) e por metropolitano 76,8 milhões (+10,3%; +7,2% no 3ºT 2024).

O transporte de passageiros por via fluvial aumentou 7,9% relativamente ao trimestre homólogo (+5,4% no 3ºT 2024), atingindo 5,8 milhões de passageiros.

Relativamente ao transporte de mercadorias registaram-se diminuições por via rodoviária (-12,8%; -12,9% no 3ºT 2024) e aumentos por via ferroviária (+4,3%; +2,7% no 3ºT 2024), por via aérea (+12,6%; +18,2% no 3ºT 2024) e por via marítima (+10,5%; +2,1% no 3ºT 2024).

Os **resultados preliminares de 2024** revelaram um crescimento no transporte de passageiros por via aérea (+4,3%; +18,9% em 2023), por comboio (+9,3%; +16,7% em 2023), por metropolitano (+8,9%; +20,7% em 2023) e por vias fluviais (+6,7%; +21,5% em 2023).

Relativamente ao transporte de mercadorias, os resultados indicam um crescimento do transporte por via aérea (+14,2%, após +0,1% em 2023) e por via marítima (+4,9%, -3,4% no ano anterior). Por via terrestre, os transportes ferroviários e rodoviários decresceram: -1,2% (+0,5% em 2023) e -12,3% (-8,8% em 2023), respetivamente.

Em 2024, o transporte por oleoduto aumentou 1,1% face ao ano anterior (+8,0% em 2023). No transporte de gás por gasoduto verificaram-se decréscimos na entrada (-10,3%; -15,8% em 2023) e na saída (-10,4%; -15,6% em 2023).

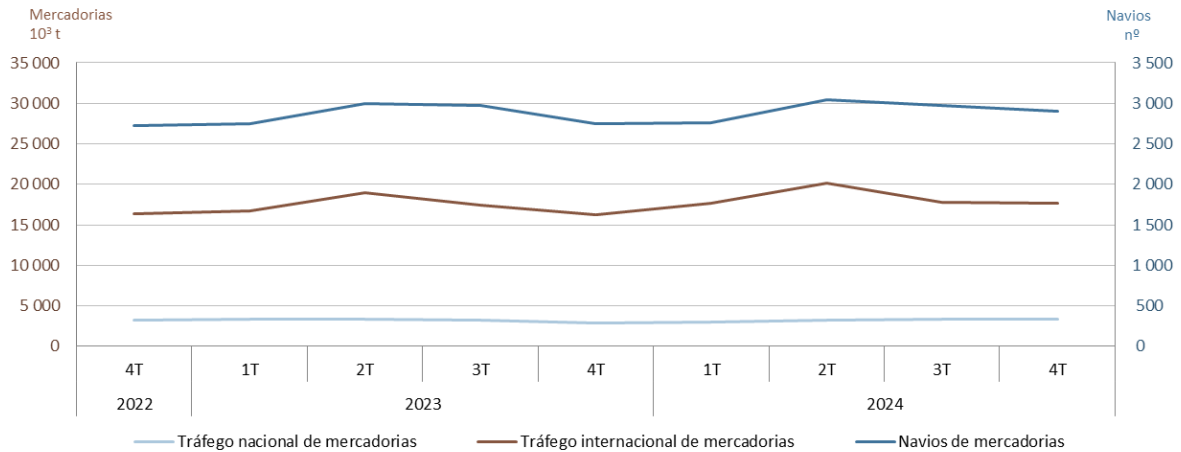
Movimento de mercadorias nos portos aumentou no 4º trimestre e registou um crescimento anual de 4,9%

No 4º trimestre de 2024, deram entrada nos portos nacionais 3 438 embarcações de comércio, aumentando 7,0% face ao 4º trimestre de 2023 (+1,2% no 3ºT 2024). A dimensão das embarcações cresceu 10,2%¹, após a redução de 3,6% verificada no trimestre anterior, alcançando 76,7 milhões de GT. Movimentaram-se 21,1 milhões de toneladas de mercadorias, correspondendo a um crescimento de 10,5%, após o aumento de 2,1% registado no 3ºT 2024.

¹Salvo indicação em contrário, as taxas de variação apresentadas neste destaque correspondem a taxas de variação homóloga, face ao mesmo período do ano anterior.



Figura 1. Mercadorias movimentadas e embarcações de mercadorias entradas nos portos nacionais



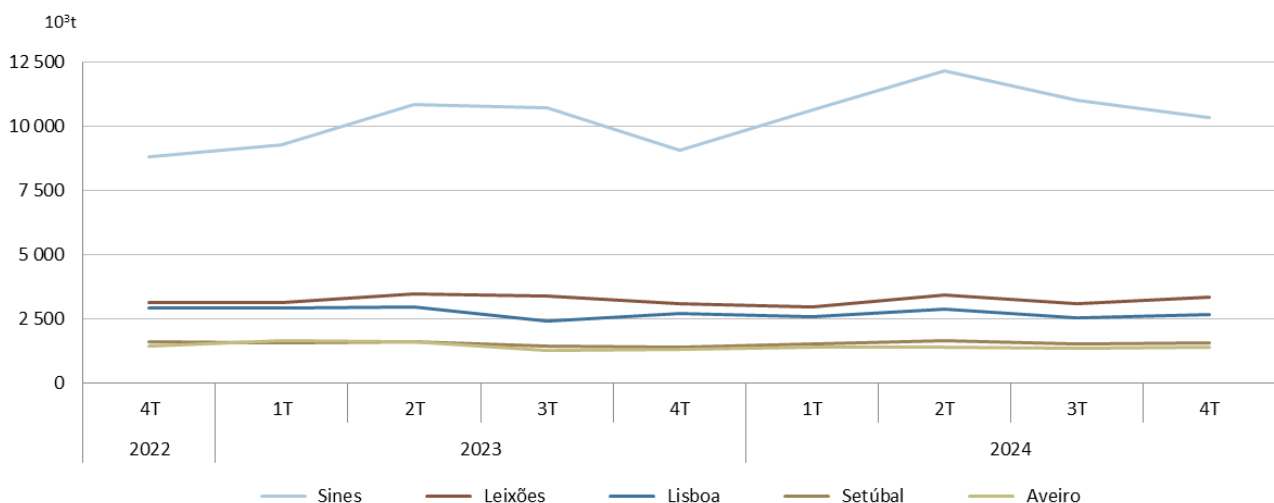
Fonte: INE, Inquérito ao Transporte Marítimo de Passageiros e Mercadorias

No porto de Sines movimentaram-se 10,3 milhões de toneladas de mercadorias no 4ºT 2024, correspondendo a um aumento de 14,2% face ao mesmo período de 2023 (+2,7% no 3ºT 2024).

As mercadorias movimentadas no porto de Leixões aumentaram 8,9%, após a redução de 7,9% registada no trimestre anterior e o movimento de mercadorias no porto de Lisboa decresceu 1,3%, após o aumento de 5,7% registado no 3ºT 2024.

No porto de Setúbal, verificou-se um aumento de 12,6% nas mercadorias movimentadas, após +5,3% no 3ºT 2024 e no porto de Aveiro registou-se um crescimento de 7,7%, após o aumento de 7,1% verificado no trimestre anterior.

Figura 2. Movimento de mercadorias nos principais portos nacionais



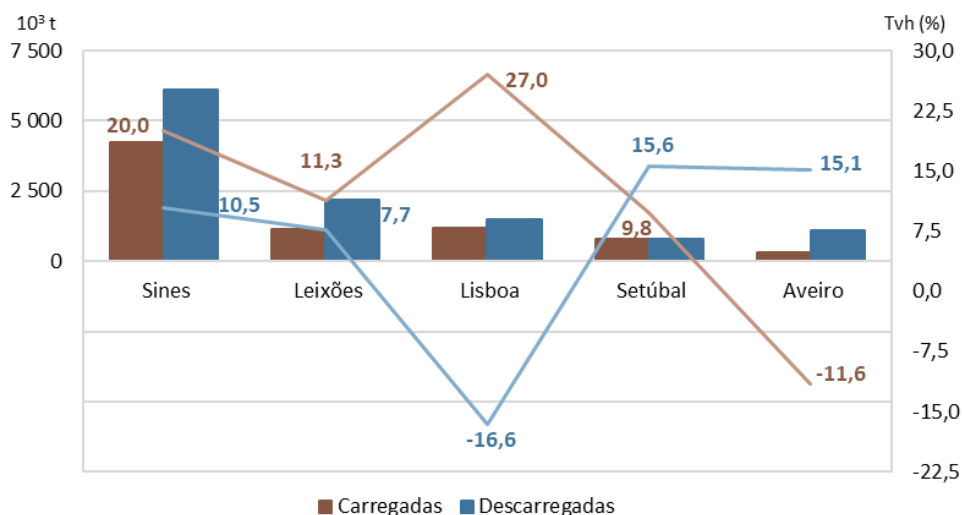
Fonte: INE, Inquérito ao Transporte Marítimo de Passageiros e Mercadorias



Foram carregadas 8,3 milhões de toneladas de mercadorias, correspondendo a um aumento de 16,3% (+1,7% no 3ºT 2024). Verificaram-se crescimentos nos portos de Sines (+20,0%), Leixões (+11,3%), Lisboa (+27,0%) e Setúbal (+9,8%), enquanto Aveiro decresceu 11,6%, face ao 4ºT 2023.

As mercadorias descarregadas aumentaram 7,1% (+2,4% no 3ºT 2024), atingindo 12,8 milhões de toneladas, tendo-se verificado acréscimos nos portos de Sines (+10,5%), Leixões (+7,7%), Setúbal (+15,6%) e Aveiro (+15,1%) e um decréscimo no porto de Lisboa (-16,6%), face ao 4ºT 2023.

Figura 3. Mercadorias carregadas e descarregadas nos principais portos nacionais, 4ºT 2024



Fonte: INE, Inquérito ao Transporte Marítimo de Passageiros e Mercadorias

Em tráfego internacional, foram movimentadas 17,7 milhões de toneladas de mercadorias (+9,2%; +1,8% no 3ºT 2024), correspondendo a 83,9% do tráfego total. O tráfego nacional alcançou 3,4 milhões de toneladas, registando um acréscimo de 18,0% (+4,1% no 3ºT 2024).

Os resultados preliminares de **2024** revelaram um aumento de 4,9% na movimentação de mercadorias nos portos marítimos nacionais, após o decréscimo de 3,4% registado em 2023.

Transporte de passageiros por vias navegáveis manteve crescimento no 4º trimestre e registou um aumento anual de 6,7%

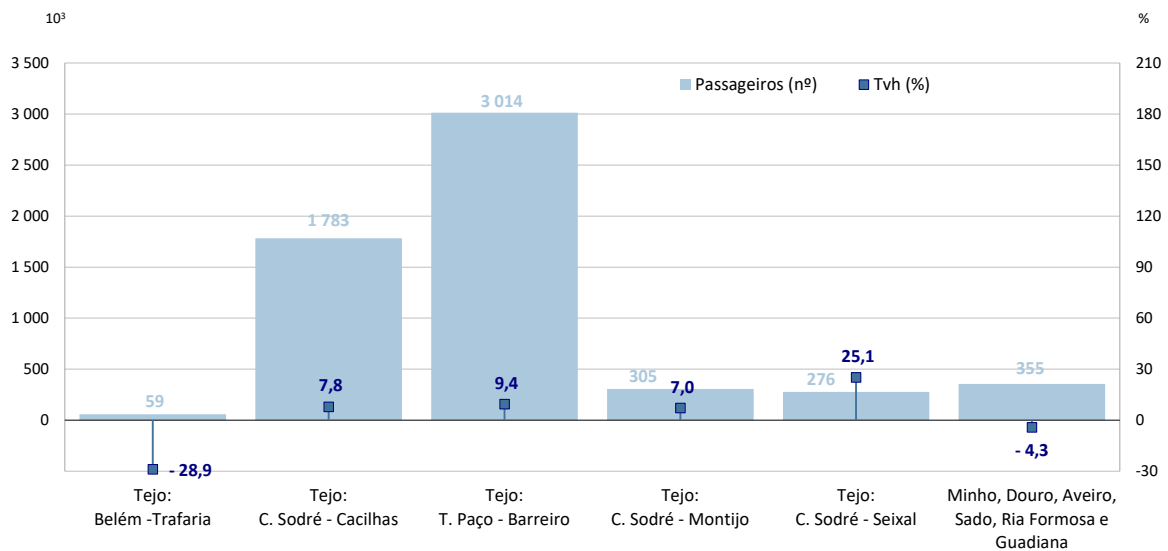
No 4º trimestre de 2024, o transporte de passageiros por via fluvial registou um aumento de 7,9% relativamente ao 4ºT 2023 (+5,4% no 3ºT 2024), atingindo 5,8 milhões de passageiros.



O transporte de passageiros no rio Tejo aumentou 8,8% (+5,6% no 3ºT 2024), tendo movimentado cerca de 5,4 milhões de passageiros. A ligação Terreiro do Paço - Barreiro registou um aumento de 9,4% (+8,8% no 3ºT 2024), transportando 3,0 milhões de passageiros.

Os resultados anuais preliminares de **2024** indicam um aumento de 6,7% no número de passageiros (25,0 milhões) e uma diminuição de 4,6% nos veículos transportados face ao ano de 2023, após os aumentos verificados no ano anterior (+21,5% e +3,4%, respetivamente).

Figura 4. Movimento de passageiros nas carreiras fluviais, 4ºT 2024



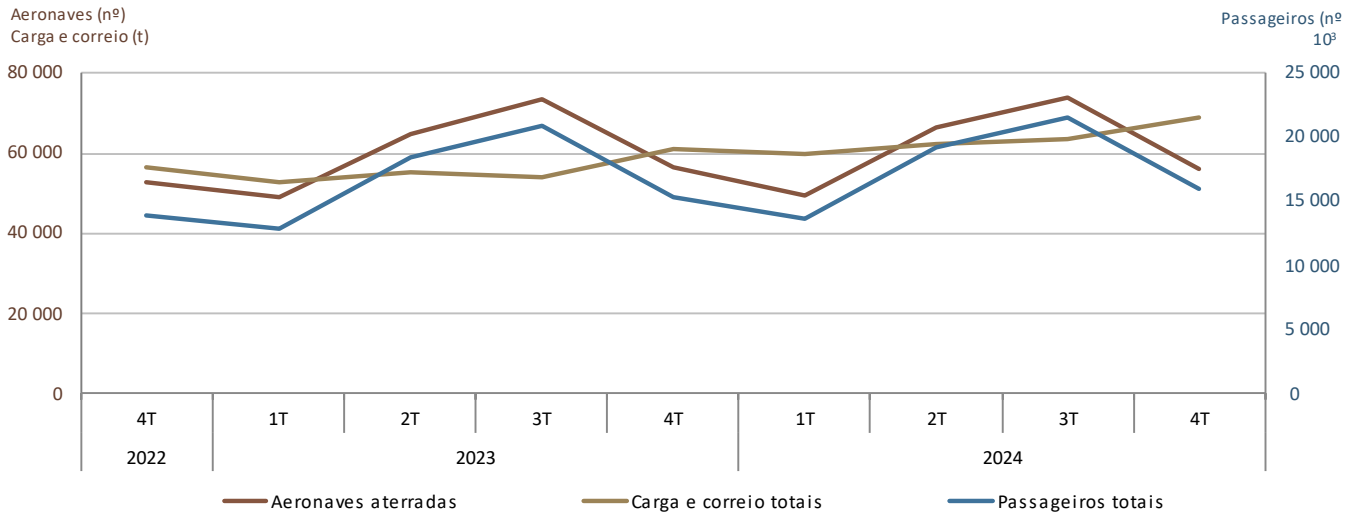
Fonte: INE, Inquérito ao Transporte Fluvial

Transporte aéreo de passageiros acelerou no 4º trimestre e registou um crescimento anual de 4,3%

No 4º trimestre de 2024, aterraram nos aeroportos nacionais 56,3 mil aeronaves em voos comerciais (-0,1% face ao trimestre homólogo de 2023; +0,3% no 3ºT 2024) e registou-se o movimento de cerca de 16 milhões de passageiros (embarques, desembarques e trânsitos diretos), representando um crescimento de 4,1% (+3,1% no 3ºT 2024). O movimento de carga e correio ascendeu a 68,9 mil toneladas (+12,6%; +18,2% no 3ºT 2024).



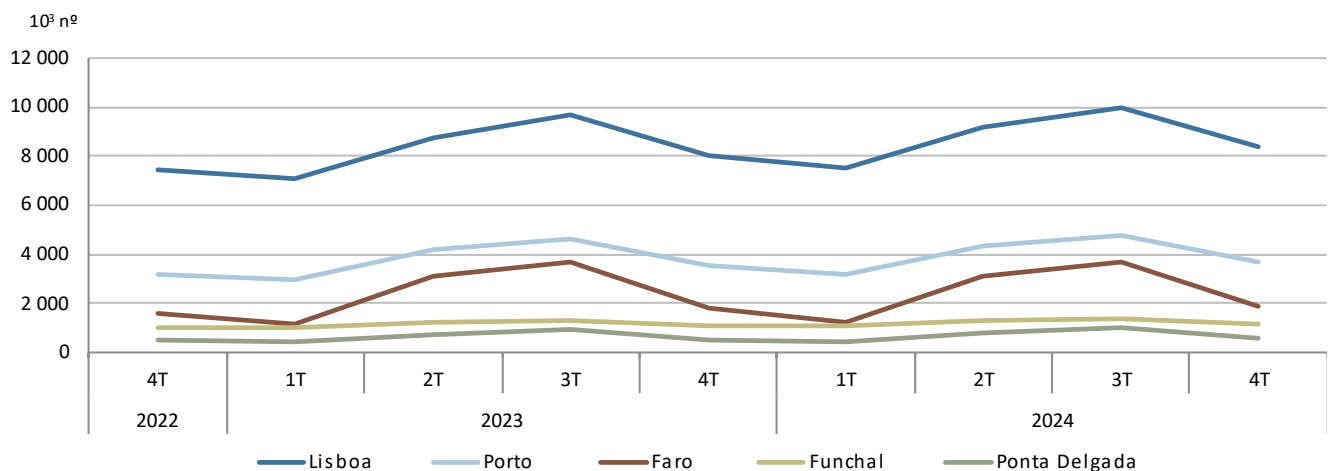
Figura 5. Aeronaves, passageiros e carga/correio nos aeroportos nacionais



Fonte: Inquérito aos Aeroportos e Aeródromos (ANA/ANAC/INE)

No 4º trimestre de 2024, o aeroporto de Lisboa concentrou 52,5% do movimento total de passageiros (8,4 milhões), registando um aumento de 4,0% (+2,9% no 3º T 2024). O aeroporto do Porto registou o segundo maior volume de passageiros movimentados do país (23,0% do total; +4,5%), atingindo 3,7 milhões. No aeroporto de Faro, registou-se o movimento de 1,8 milhões de passageiros (11,5% do total; +1,3%). O volume de passageiros movimentados no aeroporto do Funchal correspondeu a 1,2 milhões de passageiros (+6,9%). O movimento de passageiros no aeroporto de Ponta Delgada aumentou 7,1% face ao 4ºT 2023, tendo atingido 532 mil passageiros.

Figura 6. Movimento de passageiros nos principais aeroportos nacionais



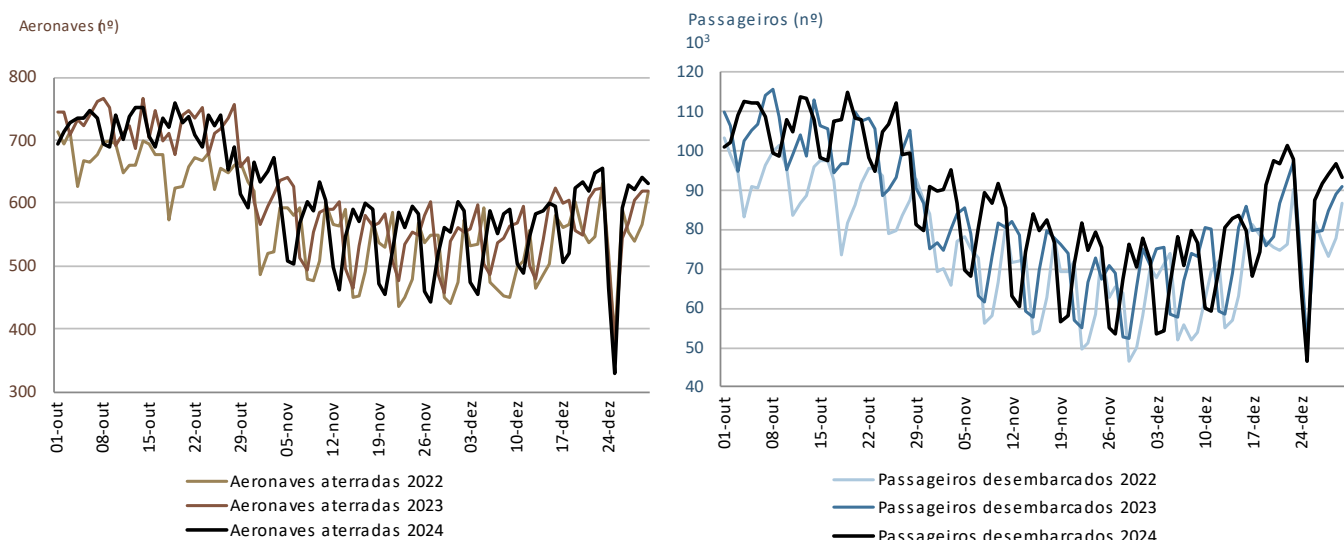
Fonte: Inquérito aos Aeroportos e Aeródromos (ANA/ANAC/INE)



No 4º trimestre de 2024, o tráfego aéreo internacional movimentou 13,2 milhões de passageiros (+4,3%), tendo concentrado 82,4% do tráfego total. O peso do movimento internacional ascendeu a 93,3% em Faro, 89,1% em Lisboa e 86,9% no Porto.

O número de aeronaves aterradas e o número de passageiros desembarcados diariamente no 4º trimestre de 2024, mantiveram-se, em média, acima dos valores registados no trimestre homólogo. O mês de outubro foi o que registou o maior desembarque médio diário de passageiros nos aeroportos nacionais (103,7 mil passageiros; +2,5%).

Figura 7. Aeronaves aterradas e passageiros desembarcados nos aeroportos nacionais – diário (4ºT)



Fonte: Inquérito aos Aeroportos e Aeródromos (ANA/ANAC/INE)

De acordo com os resultados anuais preliminares de **2024**, o número de aeronaves em voos comerciais que aterraram nos aeroportos nacionais aumentou 0,9% (+12,0% em 2023), atingindo um total de 245,9 mil. O movimento de passageiros ascendeu a 70,4 milhões em 2024, refletindo um crescimento de 4,3% (+18,9% em 2023). O tráfego internacional de passageiros aumentou 4,8% (+19,9% em 2023) e abrangeu 81,9% do total de passageiros (81,5% em 2023). Em 2024, o movimento de carga e correio (embarque e desembarque) totalizou 254,8 mil toneladas, +14,2% face ao ano anterior (+0,1% em 2023).

Considerando o volume de passageiros desembarcados e embarcados em voos internacionais em 2024, o ranking dos cinco principais países de origem e de destino dos voos não registou alterações face ao ano anterior. O Reino Unido manteve-se o principal país de origem e de destino dos voos, seguindo-se França na 2ª posição, Espanha na 3ª, Alemanha e Itália mantiveram a 4ª e 5ª posição, respetivamente.

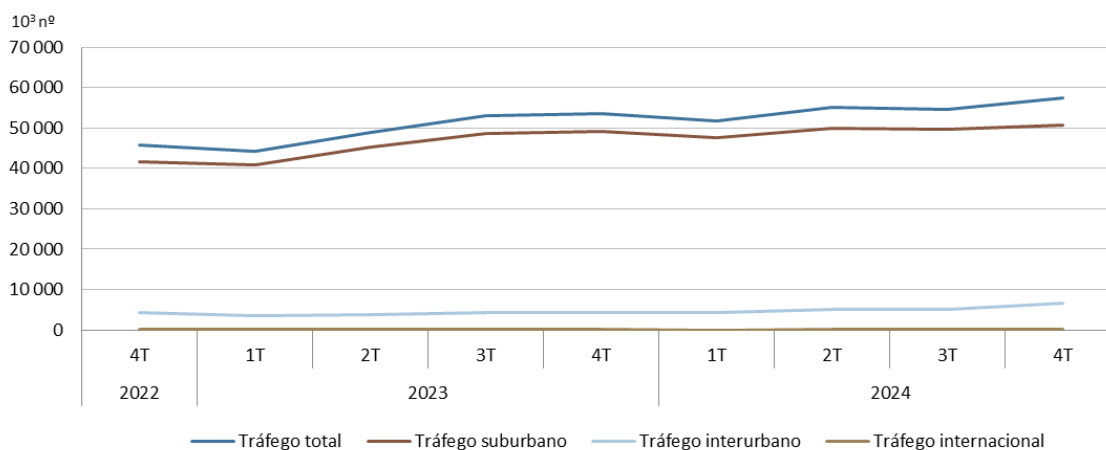


Transporte de passageiros por comboio com aumento assinalável no tráfego interurbano

No 4º trimestre de 2024, viajaram por comboio 57,4 milhões de passageiros, valor superior em 6,9% ao de idêntico período de 2023 (+2,8% no 3ºT 2024). Em tráfego suburbano foram transportados 50,7 milhões de passageiros, ou seja, +2,8% face ao período homólogo de 2023 (+1,7% no trimestre anterior). O tráfego interurbano correspondeu a 6,6 milhões de passageiros (+52,7%; +14,7% no 3ºT 2024) e o tráfego internacional a 25,5 mil passageiros (-11,9%; +18,8% no 3ºT 2024).

Em termos anuais, os **resultados preliminares de 2024** indicam um aumento de 9,3% no número total de passageiros transportados por comboio face a 2023.

Figura 8. Movimento de passageiros no transporte ferroviário pesado



Fonte: INE, Inquérito ao Transporte Ferroviário

No 4º trimestre de 2024, foram transportadas por ferrovia 2,3 milhões de toneladas de mercadorias, o equivalente a um aumento de 4,3% face ao trimestre homólogo (+2,7% no 3ºT 2024).

Em tráfego nacional foram transportadas 1,5 milhões de toneladas de mercadorias, representando uma melhoria homóloga de 0,8% face ao trimestre homólogo (-4,7% no trimestre anterior), enquanto o transporte de mercadorias em tráfego internacional (791,9 mil toneladas) cresceu 11,8% em termos homólogos (+21,7% no 3ºT 2024).

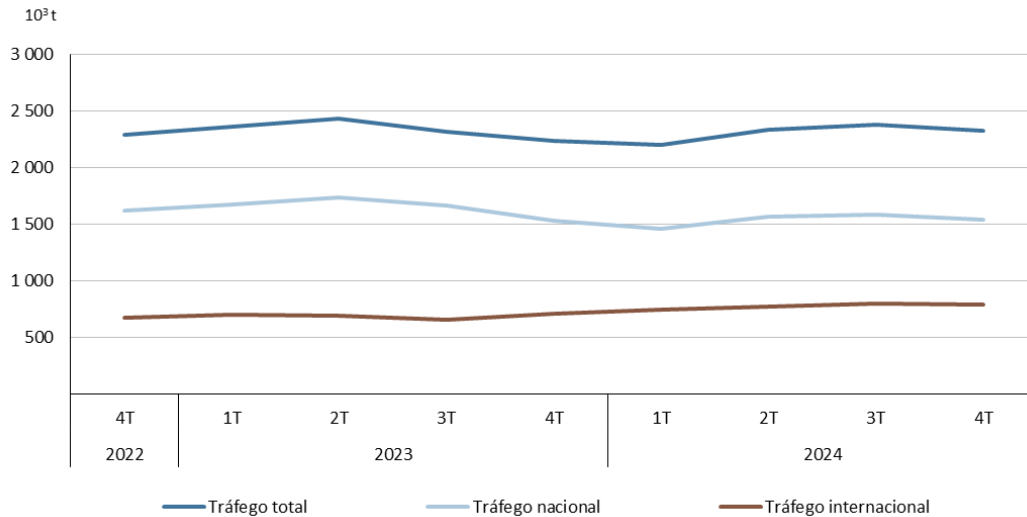
Em volume, foram transportadas 749,1 milhões de tkm de mercadorias, ou seja, um aumento de 17,6% face ao período homólogo (+13,6% no 3ºT 2024).

De acordo com os **resultados anuais preliminares de 2024**, o transporte de mercadorias por ferrovia² diminuiu 1,2% face ao ano anterior (+0,5% em 2023), situando-se em 9,3 milhões de toneladas.

² Inclui cabotagem.



Figura 9. Movimento de mercadorias no transporte ferroviário pesado



Fonte: INE, Inquérito ao Transporte Ferroviário

Transporte de passageiros por metropolitano atinge o valor mais elevado de sempre no 4º trimestre e registou um crescimento anual de 8,9%

No 4º trimestre de 2024, o transporte de passageiros por metropolitano atingiu os 76,8 milhões, (+10,3% face ao 4ºT 2023; +7,2% no trimestre anterior), correspondendo ao valor mais elevado desde o início da série (2009). Foram registados crescimentos homólogos em todos os meses do trimestre, com particular relevância no mês de outubro (+15,6%).

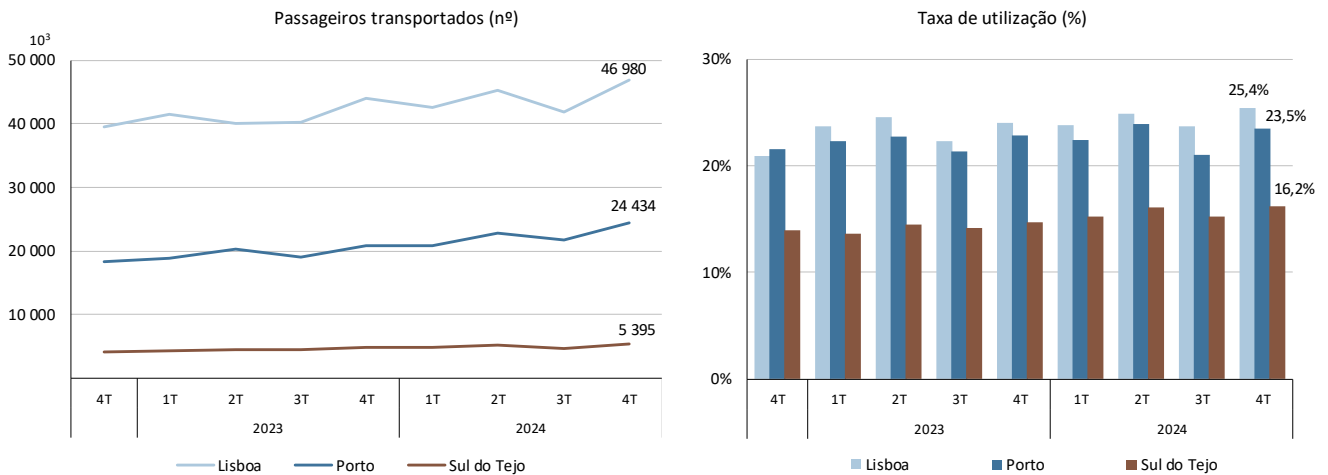
O Metro de Lisboa transportou 47,0 milhões de passageiros, (+6,7%; +4,0% no 3ºT 2024), o Metro do Porto 24,4 milhões de passageiros (+17,2%; +13,8% no 3ºT 2024), enquanto o Metro Sul do Tejo movimentou 5,4 milhões de passageiros (+13,0%; +7,6% no trimestre anterior).

A taxa de utilização do conjunto dos sistemas de metropolitano fixou-se em 24,3% (+1,9 p.p. face ao trimestre anterior e +1,1 p.p. face ao trimestre homólogo de 2023), com o Metro de Lisboa a registar a taxa de utilização mais elevada (25,4%), seguindo-se o Metro do Porto (23,5%) e, por fim, o Metro Sul do Tejo (16,2%). A oferta conjunta de lugares-km aumentou 4,7% face ao trimestre homólogo (+1,7% no trimestre anterior), com especial incidência no Metro do Porto (+13,2%; +14,1% no trimestre anterior).

Os **resultados anuais preliminares de 2024** apontam para um acréscimo no número total de passageiros transportados por metropolitano de 8,9% face ao ano anterior, após um aumento de 20,7% em 2023.



Figura 10. Movimento de passageiros nos sistemas de metropolitano e taxa de utilização



Fonte: INE, Inquérito ao Transporte por Metropolitano

Transporte rodoviário de mercadorias manteve decréscimo no 4º trimestre e registou uma redução anual de 12,3% nas toneladas transportadas

No 4º trimestre de 2024, o transporte rodoviário de mercadorias continuou a contrair (-12,8%) fixando-se em 26,6³ milhões de toneladas (-12,9% no trimestre anterior). Ambas as tipologias de transporte voltaram a registar reduções, com o transporte nacional a diminuir 13,0% e o internacional 11,3%, atingindo 23,2 milhões e 3,5 milhões de toneladas, respetivamente.

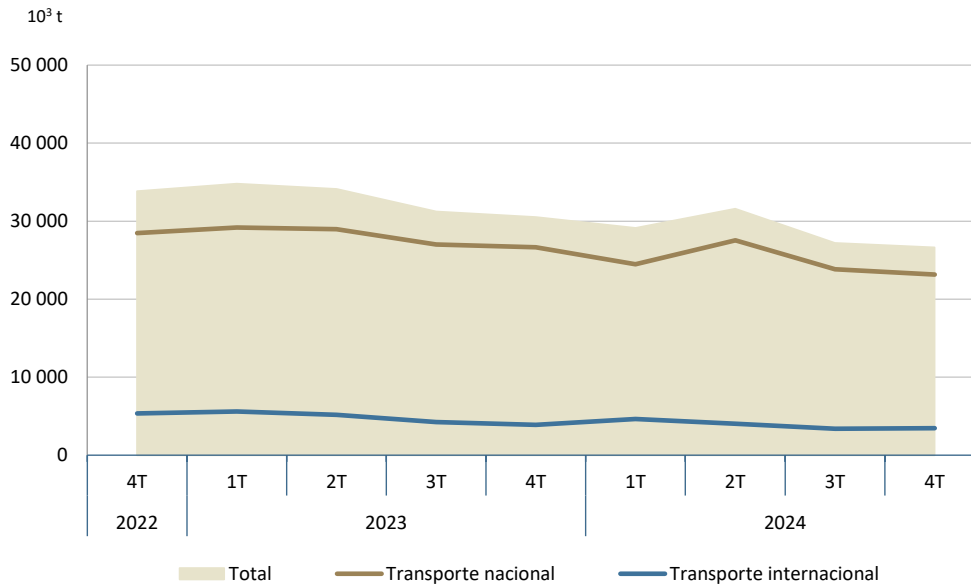
Em volume, medido em toneladas-km, a redução foi mais expressiva (-16,3%) para 5,0 mil milhões de tkm. O volume de transporte nacional decresceu 4,0% (1,8 mil milhões de tkm), enquanto o transporte internacional decresceu 22,0% para 3,2 mil milhões de tkm.

Os resultados anuais de 2024 evidenciaram uma redução de 12,3% nas toneladas (114,6 milhões) e de -15,0% nas toneladas-km (22,8 mil milhões).

³ A informação para o ano de 2024 representa uma quebra de série face ao ano anterior em virtude de alterações metodológicas no Inquérito ao Transporte Rodoviário de Mercadorias.



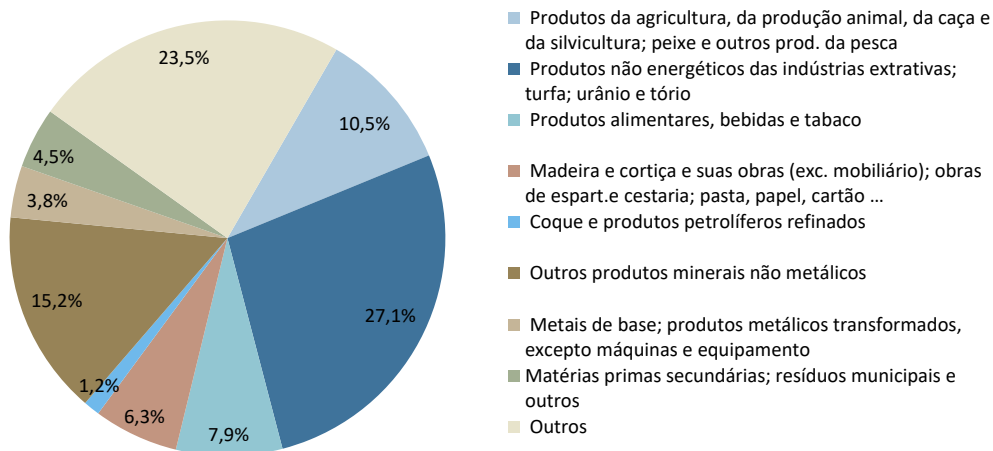
Figura 11. Transporte rodoviário de mercadorias no Continente, por tipo de tráfego



Fonte: INE, Inquérito ao Transporte Rodoviário de Mercadorias

A distribuição do transporte nacional por divisões de mercadorias (NST 2007) revelou que os “Produtos não energéticos das indústrias extrativas ...” (03) mantiveram-se como a principal divisão transportada: 27,1% e registaram o maior aumento de representatividade: +2,9 pontos percentuais. Os “Outros produtos minerais não metálicos” (09) mantiveram-se como a segunda divisão mais representada com 15,2% (+1,4 p.p.) e os “Produtos da agricultura, da produção animal” (01) ocuparam a terceira posição: 10,5% (-1,6 p.p.).

Figura 12. Distribuição das mercadorias (t) em transporte rodoviário nacional por principais divisões, 4ºT 2024



Fonte: INE, Inquérito ao Transporte Rodoviário de Mercadorias



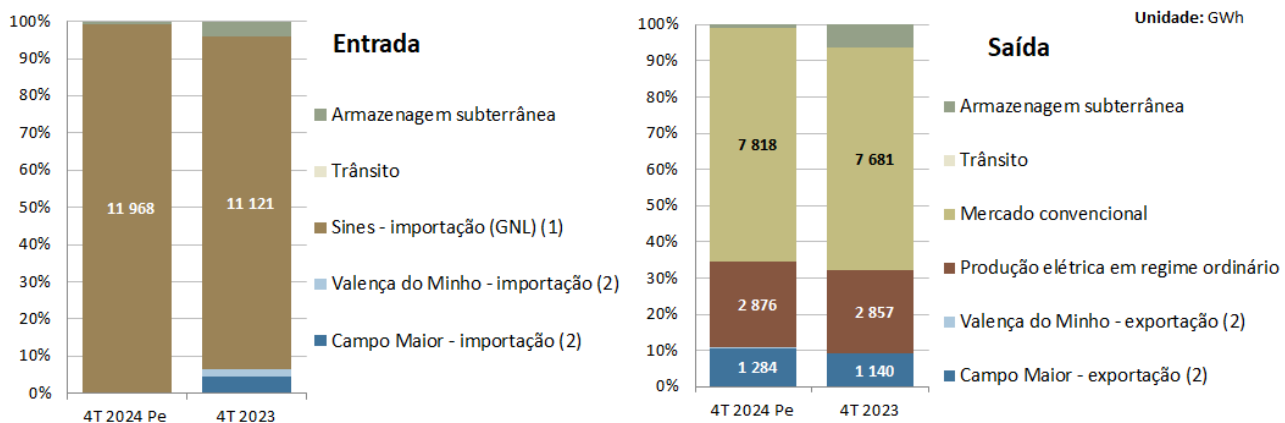
Transporte de mercadorias por gasoduto acentuou diminuição no 4ºT 2024 e manteve tendência decrescente anual

No 4º trimestre de 2024, o transporte de gás por gasoduto diminuiu face ao período homólogo de 2023, quer na entrada (-2,9%; -9,0% no 3ºT 2024), quer na saída (-2,8%; -9,2% no 3ºT 2024).

No trimestre em análise, a entrada via Sines representou 98,8% do total de gás entrado, tendo aumentado 7,6% face ao trimestre homólogo.

No que concerne à saída de gás, o mercado convencional foi o principal destino (64,5%), tendo registado aumento face ao trimestre homólogo (+1,8%). A segunda principal parcela correspondeu à produção elétrica em regime ordinário, tendo representado 23,7% do total e registado um ligeiro acréscimo (+0,7%) face ao trimestre homólogo.

Figura 13. Entradas e saídas de gás na Rede Nacional de Transporte de Gás Natural (RNTGN)



(1) Via marítima

(2) Gasoduto de alta pressão
GNL - Gás Natural Liquefeito

Fonte: REN Gasodutos S.A.

Segundo os resultados preliminares de **2024**, o transporte de gás por gasoduto atingiu 49,6 mil GWh na entrada (-10,3%; -15,8% em 2023) e 49,5 mil GWh na saída (-10,4%; -15,6% em 2023). A entrada de gás em Sines representou 94,0% do total de entradas (+2,7 p.p. face a 2023). Na saída, o mercado convencional⁴ correspondeu a 63,2% do total (+7,5 p.p. face a 2023). A segunda maior parcela correspondeu à exportação via Campo Maior (17,9%, +6,5 p.p.), tendo a saída para produção elétrica em regime extraordinário correspondido a 14,5% (-15,0 p.p.) em 2024.

⁴ Na saída "mercado convencional", os valores até ao 4ºT 2022 incluíam o transporte por camião-cisterna. A partir de 2023 os valores representam apenas o transporte de gás por gasoduto, estando refletida a mesma condição na comparação com os valores de 2022.

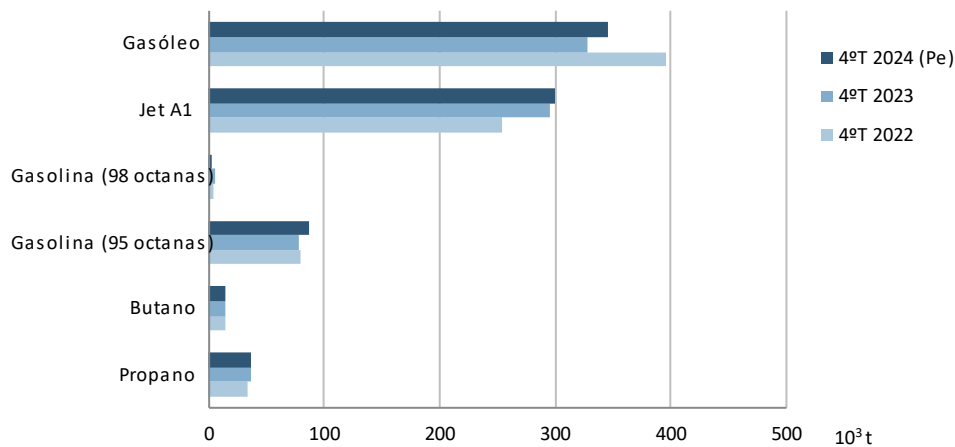


Transporte por oleoduto aumentou 3,5% no 4ºT 2024 e, na globalidade do ano, aumentou 1,1%

No 4º trimestre de 2024, o transporte por oleoduto aumentou 3,5% (-0,3% no 3ºT 2024), atingindo 786,2 mil toneladas.

O principal produto transportado foi o Gasóleo (345,0 mil toneladas, +5,1%), correspondendo a 43,9% do total. A segunda posição foi ocupada pelo JetA1 (38,1% do total), tendo sido transportadas 299,6 mil toneladas (+1,2%).

Figura 14. Transporte por oleoduto



Fonte: CLC, Companhia Logística de Combustíveis SA

Segundo os resultados preliminares de **2024**, o transporte por oleoduto atingiu 3,2 milhões de toneladas, refletindo um aumento de 1,1% face ao ano anterior (+8,0% em 2023). O Gasóleo representou 43,9% do total de produtos transportados (-2,2 p.p.) e diminuiu 3,8% (+2,0% em 2023). O transporte de JetA1, associado ao sector da aviação, cresceu 4,2% (+17,4% em 2023), correspondendo a 38,3% do total transportado via oleoduto (+1,1 p.p.).



Quadro 1. Principais indicadores da atividade dos transportes

	Unidade	2024		2024 (Po)	Taxas de variação homóloga (%)		TxVH 2024
		3ºT (Po)	4ºT (Pe)		3ºT 24 (Po)	4ºT 24 (Pe)	
TRANSPORTE MARÍTIMO (PORTOS)							
Embarcações							
Embarcações entradas	nº	3 400	3 438	13 423	1,2	7,0	3,0
Dimensão das embarcações entradas	10³ GT	62 136	76 667	270 440	-3,6	10,2	3,0
Total de mercadorias movimentadas	10³ t	21 183	21 072	86 116	2,1	10,5	4,9
<i>do qual:</i>							
Porto de Leixões	10³ t	3 102	3 350	12 805	-7,9	8,9	-2,0
Porto de Lisboa	10³ t	2 550	2 669	10 704	5,7	-1,3	-2,6
Porto de Sines	10³ t	10 982	10 340	44 091	2,7	14,2	10,7
Carregadas	"	8 103	8 284	33 732	1,7	16,3	9,5
Descarregadas	"	13 080	12 788	52 384	2,4	7,1	2,1
TRANSPORTE FLUVIAL							
Passageiros	10³ nº	7 840	5 793	25 008	5,4	7,9	6,7
Veículos	"	140,8	47,6	326,3	-0,7	-12,7	-4,6
TRANSPORTE AÉREO (AEROPORTOS)							
Aeronaves aterradas							
Continente	nº	58 486	46 277	199 501	-0,9	-1,1	0,3
R.A. Açores	"	10 485	5 663	29 140	7,2	4,2	4,2
R.A. Madeira	"	4 788	4 327	17 270	0,9	5,5	1,5
Total de passageiros	10³ nº	21 551	15 977	70 416	3,1	4,1	4,3
Desembarcados	"	10 780	7 907	35 225	3,1	3,9	4,3
Embarcados	"	10 734	8 029	35 035	3,0	4,5	4,4
Trânsito direto	"	37	41	157	18,8	-6,6	-9,3
<i>do qual:</i>							
Aeroporto do Porto	10³ nº	4 772	3 673	15 930	3,4	4,5	4,8
Aeroporto de Lisboa	"	9 990	8 386	35 092	2,9	4,0	4,3
Aeroporto de Faro	"	3 668	1 842	9 829	0,7	1,3	2,0
Carga e correio	t	63 597	68 933	254 823	18,2	12,6	14,2
Desembarcados	"	28 669	30 230	118 905	15,0	6,4	12,6
Embarcados	"	34 928	38 703	135 918	21,0	18,1	15,7
TRANSPORTE FERROVIÁRIO							
Transporte ferroviário pesado							
Passageiros transportados	10³ nº	54 682	57 364	218 898	2,8	6,9	9,3
Suburbano	"	49 619	50 695	197 855	1,7	2,8	7,5
Interurbano	"	5 021	6 644	20 928	14,7	52,7	30,4
Internacional	"	41,2	25,5	115,2	18,8	-11,9	-0,6
Passageiros-quilómetro	10³ Pkm	1 397 396	1 447 927	5 440 471	6,1	13,6	13,1
Suburbano	"	846 627	869 820	3 359 976	3,5	5,6	9,1
Interurbano	"	544 628	574 510	2 063 404	10,4	28,6	20,4
Internacional	"	6 141	3 598	17 092	17,7	-16,0	-1,9
Mercadorias transportadas (toneladas)	10³ t	2 380	2 332	9 245	2,7	4,3	-1,2
Mercadorias (toneladas-km)	10⁶ tkm	771	749	2 898	13,6	17,6	6,1
Transporte por metropolitano							
Passageiros transportados	10³ nº	68 267	76 809	286 619	7,2	10,3	8,9
Lisboa	"	41 830	46 980	176 648	4,0	6,7	6,5
Porto	"	21 704	24 434	89 780	13,8	17,2	13,3
Metro Sul do Tejo	"	4 733	5 395	20 191	7,6	13,0	11,8
Passageiros-km	10³ Pkm	346 368	386 665	1 448 640	5,2	9,7	7,6
TRANSPORTE RODOVIÁRIO							
Mercadorias transportadas (toneladas)	10³ t	27 212	26 620	114 550	-12,9	-12,8	-12,3
Tráfego nacional	"	23 815	23 158	99 014	-11,8	-13,0	-11,4
Tráfego internacional	"	3 398	3 461	15 536	-19,8	-11,3	-17,8
Mercadorias (toneladas-km)	10⁶ tkm	5 123	4 977	22 800	-16,1	-16,3	-15,0
Tráfego nacional	"	1 928	1 791	7 558	8,1	-4,0	-2,0
Tráfego internacional	"	3 195	3 186	15 242	-26,1	-22,0	-20,3
TRANSPORTE POR CONDUTA							
Gasoduto							
Entrada de gás	GWh	13 350	12 110	49 603	-9,0	-2,9	-10,3
Saída de gás	GWh	13 318	12 112	49 531	-9,2	-2,8	-10,4
Oleoduto	10³ t	831	786	3 161	-0,3	3,5	1,1

Pe: resultados preliminares
Po: resultados provisórios



NOTA METODOLÓGICA

Neste Destaque trimestral da Atividade dos Transportes divulgam-se os seguintes resultados:

4ºT 2024: resultados preliminares;

1ºT, 2ºT e 3ºT de 2024: resultados provisórios;

2021, 2022 e 2023: resultados definitivos.

INDICADORES NO PORTAL DO INE:

Principais indicadores do transporte marítimo e fluvial:

[Movimento de embarcações de comércio \(N.º\) por Porto declarante e Tipo de fluxo das embarcações; Mensal](#)

[Arqueação bruta das embarcações de comércio \(GT\) por Porto declarante e Tipo de fluxo das embarcações; Mensal](#)

[Movimento de mercadorias \(t\) nos portos por Porto declarante, Tipo de movimento e Tipo de fluxo das mercadorias; Mensal](#)

[Mercadorias carregadas \(t\) por Porto declarante e Tipo de carga; Mensal](#)

[Mercadorias descarregadas \(t\) por Porto declarante e Tipo de carga; Mensal](#)

[Movimento de passageiros em vias navegáveis interiores \(N.º\) por Carreira fluvial \(Passageiros\); Mensal](#)

[Movimento de veículos em vias navegáveis interiores \(N.º\) por Carreira fluvial \(Veículos\) e Tipo de veículo transportado; Mensal](#)

Principais indicadores do transporte aéreo:

[Aeronaves aterradas \(N.º\) nos aeroportos por Localização geográfica, Tipo de tráfego e Natureza do tráfego; Mensal](#)

[Passageiros desembarcados \(N.º\) nos aeroportos por Localização geográfica, Tipo de tráfego e Natureza do tráfego; Mensal](#)

[Passageiros embarcados \(N.º\) nos aeroportos por Localização geográfica, Tipo de tráfego e Natureza do tráfego; Mensal](#)

[Carga desembarcada \(t\) nos aeroportos por Localização geográfica, Tipo de tráfego e Natureza do tráfego; Mensal](#)

[Carga embarcada \(t\) nos aeroportos por Localização geográfica, Tipo de tráfego e Natureza do tráfego; Mensal](#)

[Correio desembarcado \(t\) nos aeroportos por Localização geográfica, Tipo de tráfego e Natureza do tráfego; Mensal](#)

[Correio embarcado \(t\) nos aeroportos por Localização geográfica, Tipo de tráfego e Natureza do tráfego; Mensal](#)

Principais indicadores do transporte ferroviário:

[Passageiros transportados \(N.º\) pelas empresas exploradoras de sistema ferroviário pesado por Tipo de tráfego; Mensal](#)

[Passageiros-quilómetro transportados \(N.º\) pelas empresas exploradoras de sistema ferroviário pesado por Tipo de tráfego; Mensal](#)

[Passageiros transportados \(N.º\) pelas empresas exploradoras de sistema ferroviário ligeiro por Sistema de metropolitano; Mensal](#)

[Passageiros-quilómetro transportados \(N.º\) pelas empresas exploradoras de sistema ferroviário ligeiro por Sistema de metropolitano; Mensal](#)

Principais indicadores do transporte rodoviário:

[Distância percorrida \(km\) pelos veículos pesados de mercadorias por Localização geográfica \(Continente\), Tipo de parque, Tipo de percurso e Tipo de transporte](#)

[Peso da mercadoria transportada \(t\) pelos veículos pesados de mercadorias por Localização geográfica \(Continente\), Tipo de parque, Tipo de percurso e Tipo de transporte](#)

[Tonelada-quilómetro \(tkm\) dos Veículos pesados de mercadorias por Localização geográfica \(Continente\), Tipo de parque, Tipo de percurso e Tipo de transporte](#)



Consulte todos os indicadores disponíveis na Base de dados do Portal das Estatísticas Oficiais: [Base de dados](#)

Outras informações relativas às Estatísticas dos Transportes estão disponíveis em www.ine.pt

APLICAÇÕES INTERATIVAS:

[Transporte Aéreo](#)

[Transporte por metropolitano](#)

PRINCIPAIS CONCEITOS:

TRANSPORTES

Passageiros-Km (pkm) - Unidade de medida correspondente ao transporte de um passageiro na distância de um quilómetro.

Lugares-Km (lkm) - Número resultante do produto da lotação do veículo pela distância percorrida em cada trajeto. Corresponde ao número máximo possível de passageiros-km se o veículo andar sempre cheio.

Toneladas-Km (tkm) - Unidade de medida do transporte de mercadorias correspondente ao transporte de uma tonelada de mercadoria na distância de um quilómetro.

TRANSPORTE FERROVIÁRIO

Taxa de utilização (passageiros) - Relação, em percentagem, entre os pkm calculados e os lkm oferecidos.

Os dados de transporte ferroviário pesado incluem todos os operadores licenciados.

TRANSPORTE RODOVIÁRIO

Transporte por conta de outrem – transporte remunerado de mercadorias por conta de terceiros, por empresas habilitadas a exercer a atividade transportadora.

Transporte por conta própria – transporte efetuado por uma empresa com os seus veículos para as necessidades de transporte das suas próprias mercadorias, sem transação financeira associada ao transporte.

TRANSPORTE MARÍTIMO E FLUVIAL

Arqueação bruta (GT) - Medida do volume interno total de uma embarcação, determinada em conformidade com a Convenção Internacional sobre Arqueação de Navios de 1969 e expressa num número inteiro sem unidade.

Carreira (fluvial) - Serviço regular efetuado por meio de transportes coletivos, obedecendo a itinerários, horários ou frequências mínimas e tarifas pré-fixadas.



TRANSPORTE AÉREO

Aviação comercial - Serviço aéreo remunerado para transporte público de passageiros, carga ou correio.

Tráfego aéreo comercial - Movimento de aeronaves, passageiros, carga e correio em aviação comercial.

SIGLAS E DESIGNAÇÕES

ANA	Aeroportos de Portugal
ANAC	Autoridade Nacional de Aviação Civil
CLC	Companhia Logística de Combustíveis SA
IMT	Instituto da Mobilidade e dos Transportes
INE	Instituto Nacional de Estatística, I.P.
ITRM	Inquérito ao Transporte Rodoviário de Mercadorias
NST	Nomenclatura Uniforme para as Estatísticas dos transportes, 2007
REN	Rede Elétrica Nacional

UNIDADES E ABREVIATURAS

%	Percentagem
GT	Arqueação bruta
GWh	GigaWatt hora
lkm	Lugar-quilómetro
n.d.	Não disponível
N.º	Número
p.p.	Pontos percentuais
pkm	Passageiro-quilómetro
t	Tonelada

Data do próximo destaque trimestral “Atividade dos Transportes” – 6 de junho de 2025
