



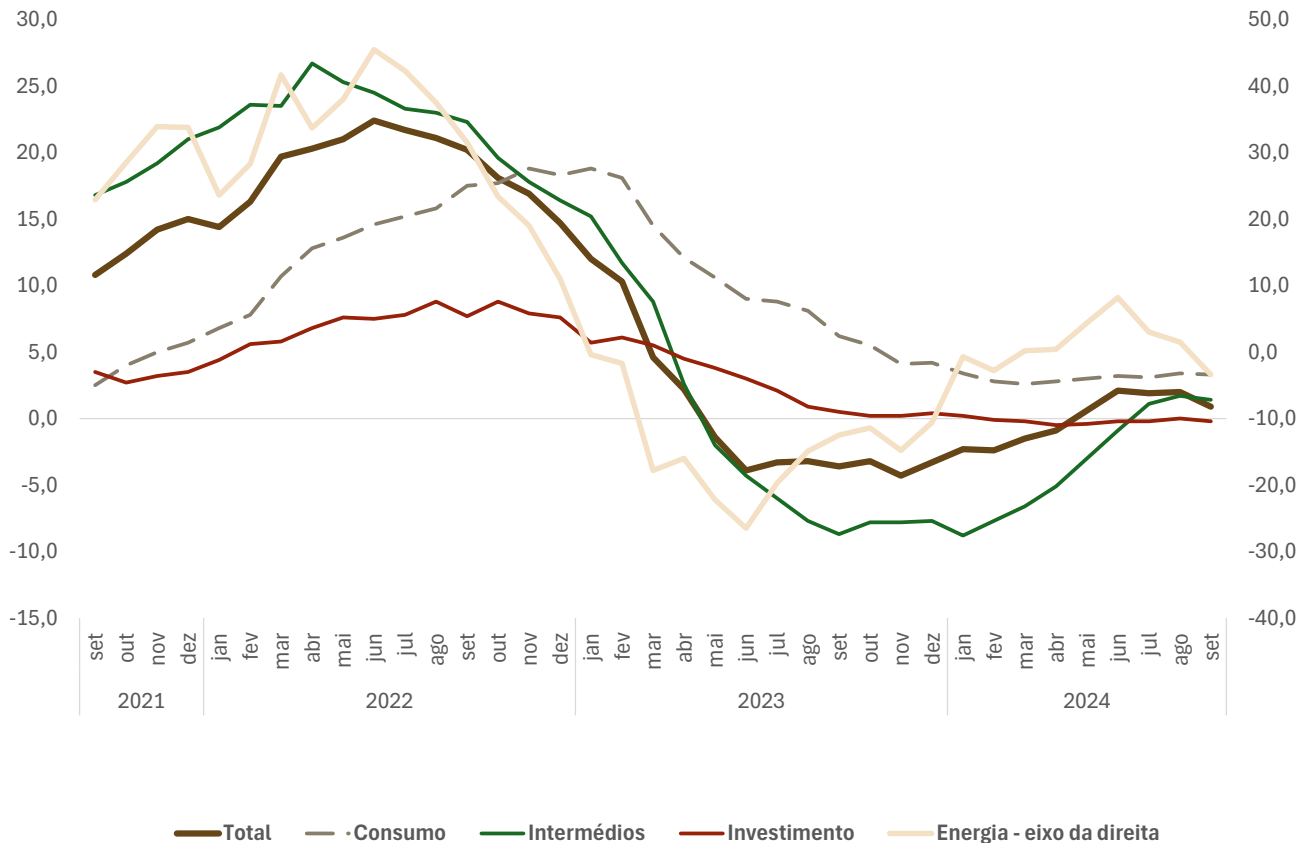
PREÇOS NA PRODUÇÃO INDUSTRIAL ABRANDARAM PARA 0,9%

O Índice de Preços na Produção Industrial apresentou um crescimento homólogo de 0,9%, taxa inferior em 1,1 pontos percentuais (p.p.) ao registado em agosto. Excluindo o agrupamento *Energia*, a variação do índice foi de 1,9% (2,1% no mês anterior).

No 3.º trimestre de 2024, os preços na produção industrial aumentaram 1,6% (0,6% no trimestre anterior).

A variação mensal foi -1,0% (0,1% no mês homólogo).

Figura 1. Índice Total e Grandes Agrupamentos Industriais
Variação homóloga (%)





VARIAÇÃO HOMÓLOGA

Os Preços de Produção Industrial registaram, em setembro, uma variação homóloga de 0,9% (2,0% no mês anterior).

Os *Bens Intermédios* e *Bens de Consumo* registaram aumentos de 1,4% e 3,3%, inferiores em 0,3 p.p. e 0,1 p.p. aos observados em agosto, tendo contribuído respetivamente com 1,1 p.p. e 0,5 p.p. para a variação do índice.

Os agrupamentos *Energia* e *Bens de Investimento* apresentaram reduções de 3,4% e 0,2% (+1,5% e 0,0% em agosto), contribuindo com -0,6 p.p. para a variação agregada.

Quadro 1. Índice Total e Grandes Agrupamentos Industriais
Variação homóloga (%) e contributos (p.p.)

| Período | Total | Bens de Consumo | Bens Intermédios | Bens de Investimento | Energia |
|-----------------------------|-------|-----------------|------------------|----------------------|---------|
| (Taxa de Variação Homóloga) | | | | | |
| Jul-24 | 1,9 | 3,1 | 1,1 | -0,2 | 3,0 |
| Ago-24 | 2,0 | 3,4 | 1,7 | 0,0 | 1,5 |
| Set-24 | 0,9 | 3,3 | 1,4 | -0,2 | -3,4 |
| (Contributos para a TVH) | | | | | |
| Jul-24 | 1,9 | 1,0 | 0,4 | 0,0 | 0,5 |
| Ago-24 | 2,0 | 1,1 | 0,6 | 0,0 | 0,3 |
| Set-24 | 0,9 | 1,1 | 0,5 | 0,0 | -0,6 |

Na secção das *Indústrias Transformadoras* os preços aumentaram 0,4%, originando um contributo de 0,3 p.p. para a variação do índice total (variação de 1,0% e contributo de 0,9 p.p. em agosto). O índice da secção de *Eletricidade, Gás, Vapor, Água Quente e Fria e Ar Frio* recuou 5,2 p.p., para uma variação de 5,9%, contribuindo 0,5 p.p. para o resultado agregado.

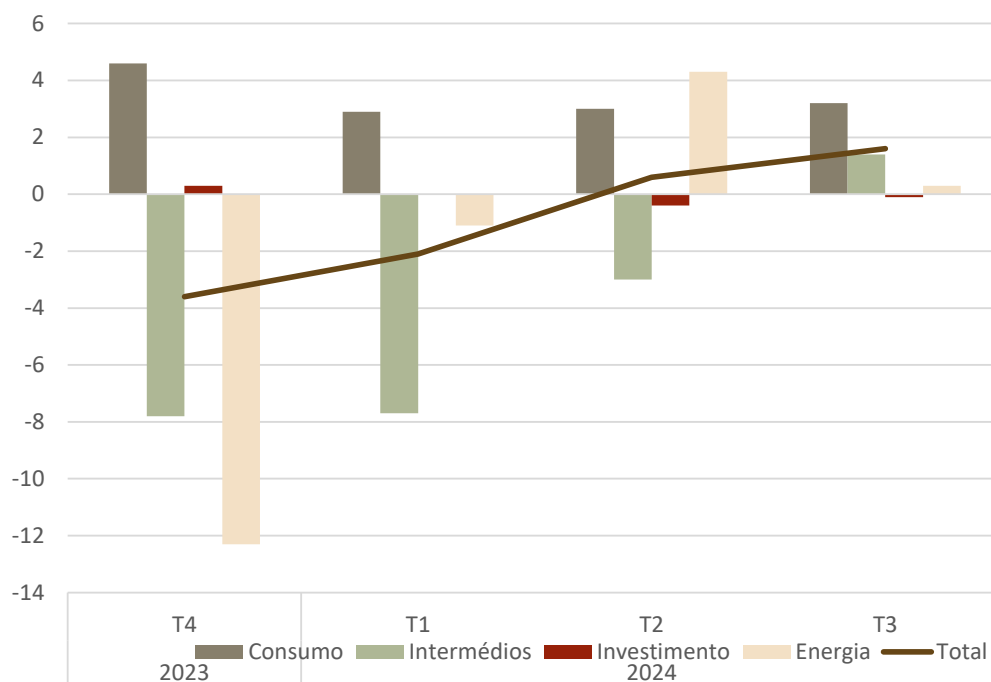


VARIAÇÃO HOMÓLOGA TRIMESTRAL

No 3.º trimestre de 2024, os preços da produção industrial aumentaram 1,6%, traduzindo uma aceleração de 1,0 p.p. face ao resultado no trimestre anterior.

Os agrupamentos de *Bens de Consumo* e de *Bens Intermédios* apresentaram variações de 3,2% e 1,4% respetivamente (3,0% e -3,0% no 2.º trimestre de 2024) contribuindo conjuntamente com 1,6 p.p. para a variação do índice agregado. Os *Bens de Investimento* diminuíram 0,1% (-0,4% no trimestre anterior), enquanto a *Energia* desacelerou 4,0 p.p., para uma variação de 0,3%.

Figura 1.1. Índice Total e Grandes Agrupamentos Industriais
Variação homóloga trimestral, (%)



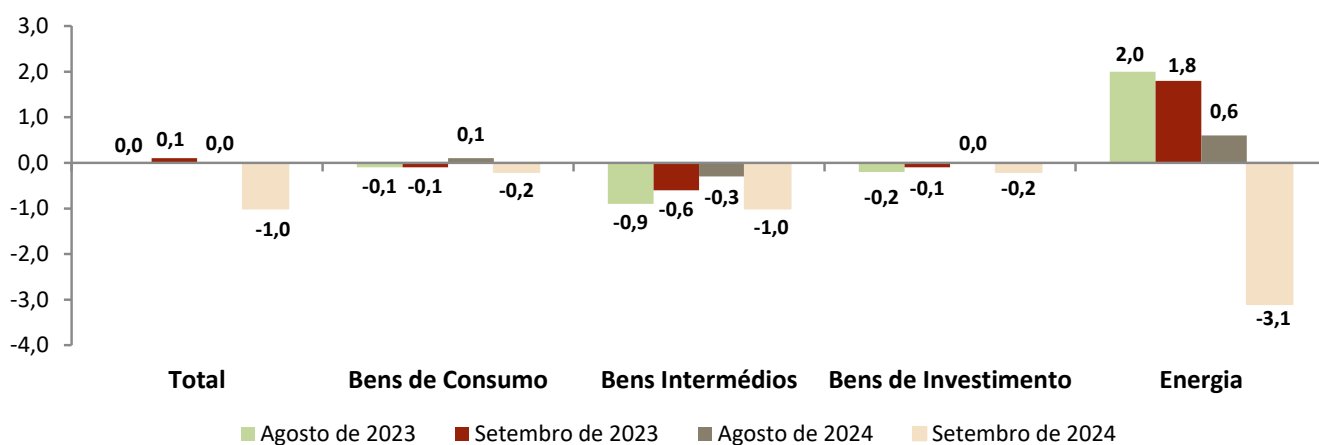


VARIAÇÃO MENSAL

No mês de setembro, os Preços na Produção Industrial diminuíram 1,0% (aumento de 0,1% no período homólogo). Todos os agrupamentos registaram variações negativas sendo os de *Energia* (variação de -3,1%) e os *Bens intermédios* (-1,0%) os que mais contribuíram para a variação agregada (-0,5p.p. e -0,3p.p., respetivamente). Os *Bens de Consumo* e de *Investimento* registaram, ambos, variações em cadeia de -0,2%. Excluindo o agrupamento de *Energia*, o índice diminuiu 0,5% (redução de 0,3% no período homólogo).

Na secção das *Indústrias Transformadoras* os preços diminuíram 0,7% em setembro (variação nula no mesmo mês de 2023), contribuindo com -0,6 p.p. para a variação mensal do índice total. A secção de *Eletricidade, Gás, Vapor, Água Quente e Fria e Ar Frio* apresentou uma diminuição de 4,0% e um contributo de -0,4 p.p. (0,6% e 0,1 p.p. no período homólogo).

Figura 2. Índice Total e Grandes Agrupamentos Industriais
Variação mensal, %





ÍNDICE DE PREÇOS NA PRODUÇÃO INDUSTRIAL - BRUTOS
Índice Geral, por Grandes Agrupamentos Industriais e por Secções
Variações em cadeia, homólogas e nos últimos 12 meses
2021=100

| Período | TOTAL | | GRANDES AGRUPAMENTOS INDUSTRIAIS | | | | | | SECÇÕES | | | |
|--|-------------------------|-----------------|----------------------------------|---------------|-------------|--------------|---------|-----------------------|----------------------------|--|---|-------|
| | Sem agrupamento Energia | Bens de Consumo | | | Intermédios | Investimento | Energia | Indústrias Extrativas | Indústrias Transformadoras | Eletricidade, Gás, Vapor, Água Quente e Fria e Ar Frio | Captação, Tratamento e Distribuição de Água; Saneamento, Gestão de Resíduos e | |
| | | Total | Duradouro | Não Duradouro | | | | | | | | |
| Índices mensais | | | | | | | | | | | | |
| Set-23 | 118,5 | 118,4 | 124,8 | 113,5 | 126,2 | 116,3 | 109,8 | 119,1 | 106,2 | 121,1 | 100,4 | 107,0 |
| Out-23 | 118,7 | 118,9 | 126,3 | 113,6 | 127,9 | 116,1 | 109,8 | 117,6 | 107,2 | 121,5 | 98,2 | 107,0 |
| Nov-23 | 117,8 | 118,8 | 126,6 | 113,5 | 128,1 | 115,8 | 109,4 | 113,0 | 106,7 | 121,0 | 94,1 | 107,0 |
| Dez-23 | 117,6 | 119,0 | 126,9 | 113,4 | 128,5 | 116,0 | 109,5 | 111,1 | 105,1 | 120,7 | 94,4 | 107,0 |
| Jan-24 | 118,1 | 119,7 | 128,5 | 113,1 | 130,3 | 116,2 | 109,6 | 110,6 | 106,5 | 121,2 | 95,0 | 109,9 |
| Fev-24 | 118,6 | 120,1 | 128,5 | 113,3 | 130,3 | 116,7 | 110,5 | 111,7 | 106,1 | 122,1 | 92,5 | 110,2 |
| Mar-24 | 118,4 | 120,3 | 128,3 | 113,5 | 130,1 | 117,2 | 110,6 | 109,5 | 106,7 | 122,1 | 89,5 | 110,8 |
| Abr-24 | 118,3 | 120,7 | 128,9 | 114,2 | 130,7 | 117,9 | 110,3 | 107,0 | 108,8 | 122,7 | 83,6 | 110,8 |
| Mai-24 | 118,6 | 120,9 | 129,1 | 114,3 | 130,8 | 118,1 | 110,3 | 108,2 | 109,9 | 122,6 | 88,0 | 110,8 |
| Jun-24 | 119,7 | 121,0 | 128,7 | 114,5 | 130,4 | 118,8 | 110,0 | 113,7 | 111,5 | 122,2 | 101,4 | 110,9 |
| *Jul-24 | 120,8 | 121,3 | 129,0 | 115,5 | 130,6 | 119,4 | 109,8 | 118,1 | 112,3 | 122,7 | 106,6 | 111,0 |
| *Ago-24 | 120,8 | 121,2 | 129,1 | 115,5 | 130,8 | 119,0 | 109,9 | 118,8 | 111,2 | 122,3 | 110,8 | 111,0 |
| Set-24 | 119,6 | 120,6 | 128,9 | 115,7 | 130,5 | 117,9 | 109,6 | 115,0 | 110,6 | 121,5 | 106,3 | 111,0 |
| Variação mensal (%) | | | | | | | | | | | | |
| Set-23 | 0,1 | -0,3 | -0,1 | -1,1 | 0,0 | -0,6 | -0,1 | 1,8 | 0,4 | 0,0 | 0,6 | 0,0 |
| Out-23 | 0,1 | 0,4 | 1,2 | 0,1 | 1,3 | -0,2 | 0,0 | -1,3 | 0,9 | 0,3 | -2,2 | 0,0 |
| Nov-23 | -0,8 | -0,1 | 0,2 | -0,1 | 0,2 | -0,2 | -0,4 | -4,0 | -0,4 | -0,4 | -4,2 | 0,0 |
| Dez-23 | -0,2 | 0,2 | 0,2 | -0,1 | 0,3 | 0,1 | 0,1 | -1,7 | -1,5 | -0,2 | 0,4 | 0,0 |
| Jan-24 | 0,4 | 0,6 | 1,3 | -0,2 | 1,4 | 0,2 | 0,1 | -0,4 | 1,3 | 0,4 | 0,7 | 2,7 |
| Fev-24 | 0,4 | 0,3 | 0,0 | 0,2 | 0,0 | 0,4 | 0,8 | 1,1 | -0,3 | 0,7 | -2,6 | 0,2 |
| Mar-24 | -0,2 | 0,2 | -0,2 | 0,2 | -0,2 | 0,5 | 0,1 | -2,0 | 0,5 | 0,1 | -3,3 | 0,6 |
| Abr-24 | -0,1 | 0,4 | 0,5 | 0,6 | 0,5 | 0,5 | -0,3 | -2,3 | 2,0 | 0,5 | -6,6 | 0,0 |
| Mai-24 | 0,3 | 0,1 | 0,1 | 0,1 | 0,1 | 0,2 | 0,0 | 1,1 | 1,0 | -0,1 | 5,3 | 0,0 |
| Jun-24 | 0,9 | 0,1 | -0,3 | 0,2 | -0,4 | 0,6 | -0,3 | 5,1 | 1,4 | -0,3 | 15,2 | 0,1 |
| *Jul-24 | 0,9 | 0,3 | 0,2 | 0,9 | 0,2 | 0,5 | -0,2 | 3,8 | 0,7 | 0,5 | 5,2 | 0,1 |
| *Ago-24 | 0,0 | -0,1 | 0,1 | 0,0 | 0,1 | -0,3 | 0,0 | 0,6 | -1,0 | -0,4 | 4,0 | 0,1 |
| Set-24 | -1,0 | -0,5 | -0,2 | 0,1 | -0,2 | -1,0 | -0,2 | -3,1 | -0,5 | -0,7 | -4,0 | 0,0 |
| Variação homóloga (%) | | | | | | | | | | | | |
| Set-23 | -3,6 | -1,5 | 6,2 | 3,7 | 6,5 | -8,7 | 0,5 | -12,5 | -4,0 | -2,8 | -12,4 | 4,8 |
| Out-23 | -3,2 | -1,3 | 5,5 | 2,3 | 5,8 | -7,8 | 0,2 | -11,4 | -2,9 | -2,4 | -11,9 | 4,8 |
| Nov-23 | -4,3 | -1,8 | 4,1 | 0,1 | 4,6 | -7,8 | 0,2 | -14,8 | -2,5 | -3,4 | -14,1 | 4,8 |
| Dez-23 | -3,3 | -1,7 | 4,2 | 0,0 | 4,7 | -7,7 | 0,4 | -10,6 | -4,7 | -2,5 | -11,6 | 4,8 |
| Jan-24 | -2,3 | -2,6 | 3,4 | -1,2 | 3,9 | -8,8 | 0,2 | -0,7 | -4,0 | -3,5 | 12,3 | 3,1 |
| Fev-24 | -2,4 | -2,3 | 2,8 | -0,9 | 3,2 | -7,7 | -0,1 | -2,8 | -6,9 | -2,6 | -0,3 | 3,2 |
| Mar-24 | -1,5 | -1,9 | 2,6 | -1,0 | 3,0 | -6,6 | -0,2 | 0,2 | -5,8 | -1,9 | 2,8 | 3,7 |
| Abr-24 | -0,9 | -1,2 | 2,8 | -0,7 | 3,2 | -5,1 | -0,5 | 0,4 | -2,8 | -1,0 | -0,3 | 3,6 |
| Mai-24 | 0,6 | -0,1 | 3,0 | -0,6 | 3,4 | -3,0 | -0,4 | 4,4 | 0,0 | 0,0 | 6,8 | 3,6 |
| Jun-24 | 2,1 | 0,9 | 3,2 | -0,5 | 3,7 | -0,9 | -0,2 | 8,2 | 1,6 | 0,6 | 19,7 | 3,6 |
| *Jul-24 | 1,9 | 1,7 | 3,1 | 0,7 | 3,4 | 1,1 | -0,2 | 3,0 | 5,5 | 1,3 | 7,4 | 3,7 |
| *Ago-24 | 2,0 | 2,1 | 3,4 | 0,7 | 3,6 | 1,7 | 0,0 | 1,5 | 5,1 | 1,0 | 11,1 | 3,7 |
| Set-24 | 0,9 | 1,9 | 3,3 | 1,9 | 3,4 | 1,4 | -0,2 | -3,4 | 4,2 | 0,4 | 5,9 | 3,7 |
| Variação média nos últimos 12 meses (%) | | | | | | | | | | | | |
| Set-23 | 4,8 | 7,9 | 13,2 | 7,9 | 13,8 | 4,6 | 4,6 | -8,0 | -1,8 | 7,4 | -16,3 | 4,5 |
| Out-23 | 3,1 | 6,4 | 12,2 | 7,3 | 12,7 | 2,4 | 3,9 | -10,5 | -2,5 | 5,6 | -17,5 | 4,7 |
| Nov-23 | 1,4 | 4,9 | 10,9 | 6,3 | 11,5 | 0,4 | 3,3 | -13,0 | -2,9 | 3,7 | -18,6 | 5,0 |
| Dez-23 | 0,0 | 3,5 | 9,8 | 5,4 | 10,3 | -1,5 | 2,7 | -14,5 | -3,5 | 2,2 | -19,2 | 5,2 |
| Jan-24 | -1,1 | 2,1 | 8,5 | 4,5 | 9,0 | -3,4 | 2,2 | -14,5 | -4,0 | 0,6 | -16,8 | 5,0 |
| Fev-24 | -2,1 | 0,9 | 7,3 | 3,6 | 7,7 | -4,9 | 1,7 | -14,6 | -4,8 | -0,6 | -15,7 | 4,8 |
| Mar-24 | -2,5 | -0,1 | 6,3 | 2,9 | 6,7 | -6,1 | 1,3 | -13,3 | -5,2 | -1,5 | -13,3 | 4,6 |
| Abr-24 | -2,8 | -0,7 | 5,6 | 2,1 | 6,0 | -6,7 | 0,9 | -12,1 | -5,1 | -2,0 | -11,5 | 4,5 |
| Mai-24 | -2,6 | -1,0 | 5,0 | 1,5 | 5,4 | -6,8 | 0,5 | -10,1 | -4,6 | -2,1 | -8,4 | 4,3 |
| Jun-24 | -2,1 | -1,1 | 4,5 | 0,9 | 4,9 | -6,5 | 0,2 | -7,1 | -3,9 | -2,0 | -4,5 | 4,2 |
| *Jul-24 | -1,7 | -1,0 | 4,0 | 0,5 | 4,4 | -6,0 | 0,1 | -5,1 | -2,8 | -1,7 | -2,6 | 4,0 |
| *Ago-24 | -1,3 | -0,8 | 3,7 | 0,2 | 4,1 | -5,2 | 0,0 | -3,5 | -1,9 | -1,5 | -0,2 | 3,9 |
| Set-24 | -0,9 | -0,5 | 3,4 | 0,1 | 3,8 | -4,4 | -0,1 | -2,7 | -1,2 | -1,2 | 1,6 | 3,8 |



Nota: Variação mensal = [mês n (ano N) / mês n-1 (ano N)] * 100 – 100

Variação homóloga = [mês n (ano N) / mês n (ano N-1)] * 100 – 100

Variação média nos últimos 12 meses = [(mês (n-11) + ... + mês (n)) / [mês (n-23) + ... + mês (n-12)]] * 100 - 100

(*) - Retificação, em resultado da substituição das estimativas efetuadas para as não respostas, por respostas efetivas das empresas entretanto recebidas

NOTA METODOLÓGICA

O Índice de Preços na Produção Industrial tem como objetivo mostrar a evolução mensal dos preços das transações nas atividades económicas para os mercados interno e externo. Os índices são obtidos com base no Inquérito aos Preços na Produção de Produtos Industriais, realizado por formulário eletrónico, junto de empresas sediadas em território nacional, dedicando-se principalmente ou a título secundário à Indústria Extrativa, Transformadora e Eletricidade, Gás e Água, sendo recolhidos mensalmente cerca de 10000 preços.

A compilação destes índices, com exceção das secções D e E da CAE, que se baseiam em informação administrativa, é suportada por um inquérito mensal às empresas selecionadas para a respetiva amostra, sendo recolhida informação relativa aos preços de transação praticados. Os resultados são divulgados, habitualmente, até 20 dias após o período de referência. A frequência elevada desta operação estatística, bem como o tempo relativamente curto com que os respetivos resultados são divulgados, comparativamente ao final do mês de referência, determina a necessidade de proceder a revisões, em geral pouco significativas, dos primeiros resultados nos meses imediatamente subsequentes, decorrentes de alguns atrasos ou incorreções nas respostas das empresas.

Para mais informações sobre a metodologia pode ser consultado o [documento metodológico](#).

CONTRIBUIÇÕES

A contribuição representa o efeito individual de um/a agrupamento/secção na formação de uma taxa de variação do índice total. Este indicador é apresentado em termos de pontos percentuais em relação à variação total.

GRAU DE PRECISÃO

Os índices são apresentados com duas casas decimais e as taxas de variação e os contributos são apurados com uma casa decimal. Como tal, a soma dos contributos dos agrupamentos poderá diferir das respetivas taxas de variação agregadas.

TAXA DE RESPOSTA

O presente Destaque inclui informação recebida até ao dia 15 de outubro de 2024, o que corresponde a uma taxa de resposta no primeiro momento de difusão de 85,9% (85,7% em setembro de 2023). No quadro seguinte apresentam-se as taxas de resposta para os agrupamentos e secções da CAE.

| Total | CT | CD | CND | INT | INV | EN | B | C | D | E |
|-------|-------|-------|-------|-------|-------|-------|-------|-------|-------|--------|
| 85,9% | 84,4% | 82,1% | 82,1% | 87,4% | 86,1% | 99,2% | 78,0% | 85,2% | 87,5% | 100,0% |



REVISÕES

A informação divulgada no presente destaque incorpora revisões dos índices dos dois meses anteriores, em consequência da substituição das estimativas efetuadas por respostas entretanto recebidas e, em menor grau, da substituição de valores provisórios anteriormente reportados por valores definitivos. A magnitude destas revisões, medida, em pontos percentuais, pela diferença entre taxas de variação homóloga agora e anteriormente divulgadas é a seguinte:

| Período | Total | CT | INT | INV | EN |
|---------|-------|-----|------|-----|-----|
| jul-24 | 0,0 | 0,1 | -0,1 | 0,0 | 0,0 |
| ago-24 | 0,0 | 0,2 | 0,0 | 0,0 | 0,0 |

SIGLAS E DESIGNAÇÕES

- IPPI – Índice de Preços na produção Industrial
- TVH – Taxa de variação homóloga
- Total – Indústrias Extrativas, Indústrias Transformadoras e Produção e Distribuição de Eletricidade, Gás e Água
- CT – Bens de Consumo Total
- CND – Bens de Consumo não Duradouros
- CD – Bens de Consumo Duradouros
- INT – Intermédios
- INV – Investimento
- EN – Energia
- B – Indústrias Extrativas
- C – Indústrias Transformadoras
- D – Eletricidade, Gás, Vapor, Água Quente e Fria e Ar Frio
- E – Captação, Tratamento e Distribuição de Água, Saneamento, Gestão de Resíduos e Despoluição

Data do próximo destaque mensal – 20 de novembro de 2024
