



18 de setembro de 2024
SÍNTESE ECONÓMICA DE CONJUNTURA¹
Agosto de 2024

INDICADOR DE ATIVIDADE ECONÓMICA DESACELEROU EM JULHO. PREÇOS NO CONSUMIDOR DESACELERARAM EM AGOSTO

Na Área Euro (AE), o Produto Interno Bruto (PIB) em volume aumentou 0,6% em termos homólogos no 2º trimestre de 2024 (0,5% no 1º trimestre) e 0,2% em cadeia (0,3% no trimestre anterior). Em Portugal, o PIB em volume apresentou uma variação homóloga de 1,5% no 2º trimestre de 2024 (variação idêntica no trimestre anterior). Comparando com o trimestre precedente, o PIB registou uma taxa de variação de 0,1%, após um crescimento em cadeia de 0,8% no trimestre anterior.

Os indicadores de curto prazo relativos à atividade económica na perspetiva da produção, disponíveis para julho, apontam, em termos homólogos, para diminuições na indústria e uma aceleração real na construção e nominal nos serviços. Na perspetiva da despesa, os indicadores de atividade económica, consumo privado e investimento desaceleraram em julho. Por sua vez, o indicador de clima económico, que sintetiza as questões relativas aos inquéritos qualitativos às empresas, estabilizou em agosto, após ter diminuído nos dois meses precedentes.

O índice de preços na produção industrial atingiu uma variação homóloga de 2,0% em agosto, acelerando face ao mês anterior (aumento de 1,9%). A variação do agrupamento de Energia abrandou para 1,5%, após ter sido 3,0% no mês antecedente. Excluindo a componente energética, o índice agregado atingiu uma variação homóloga de 2,0% (1,7% no mês anterior), enquanto o índice relativo aos bens de consumo apresentou um crescimento homólogo de 3,2% em agosto (3,1% em julho).

A variação homóloga do Índice de Preços no Consumidor (IPC) diminuiu para 1,9% em agosto, taxa inferior em 0,6 pontos percentuais (p.p.) à observada no mês anterior. A variação homóloga do agregado relativo aos produtos energéticos fixou-se em -1,5% (4,2% no mês precedente) e o índice referente aos produtos alimentares não transformados desacelerou para 0,8% (variação de 2,8% em julho).

Na vertente externa, os preços implícitos das exportações e das importações de bens registaram variações de 0,5% nas exportações e -2,1% nas importações em julho, respetivamente (-0,3% e -2,8% em junho).

Em julho, de acordo com as estimativas provisórias mensais do Inquérito ao Emprego, a taxa de desemprego (16 a 74 anos), ajustada de sazonalidade, foi de 6,2%, menos 0,2 p.p. que no mês anterior (6,4% em abril e 6,2% em julho de 2023). A taxa de subutilização do trabalho (16 a 74 anos) situou-se em 10,9%, 0,1 p.p. abaixo do valor observado em junho (11,0% em abril e 11,5% no período homólogo). A população empregada (16 a 74 anos), também ajustada de sazonalidade, aumentou 0,5% em termos homólogos e diminuiu 0,1% face ao mês anterior (variação homóloga de 0,8% em junho).

¹ Relatório baseado na informação disponível até 17 de setembro de 2024.



Enquadramento Externo

No 2º trimestre de 2024, de acordo com a estimativa do Eurostat, o PIB em volume registou variações homólogas de 0,6% na AE e de 0,8% na União Europeia (UE), taxas superiores em 0,1 p.p. às observadas no trimestre anterior. Em ambas as áreas, o contributo da procura externa líquida para a variação homóloga do PIB aumentou no 2º trimestre, refletindo um aumento das Exportações (que tinham apresentado diminuições homólogas em ambas as áreas no 1º trimestre), mais do que compensando a diminuição menos intensa das Importações. O contributo da procura interna foi negativo em ambos os casos, contrariamente ao registado no 1º trimestre, em resultado da desaceleração do consumo privado e da diminuição mais intensa do investimento.

Comparativamente ao trimestre anterior, o PIB aumentou 0,2% em ambas as áreas (0,3% na AE e na UE no 1º trimestre), observando-se um contributo negativo menos intenso da procura interna, e um contributo positivo menos intenso da procura externa líquida.

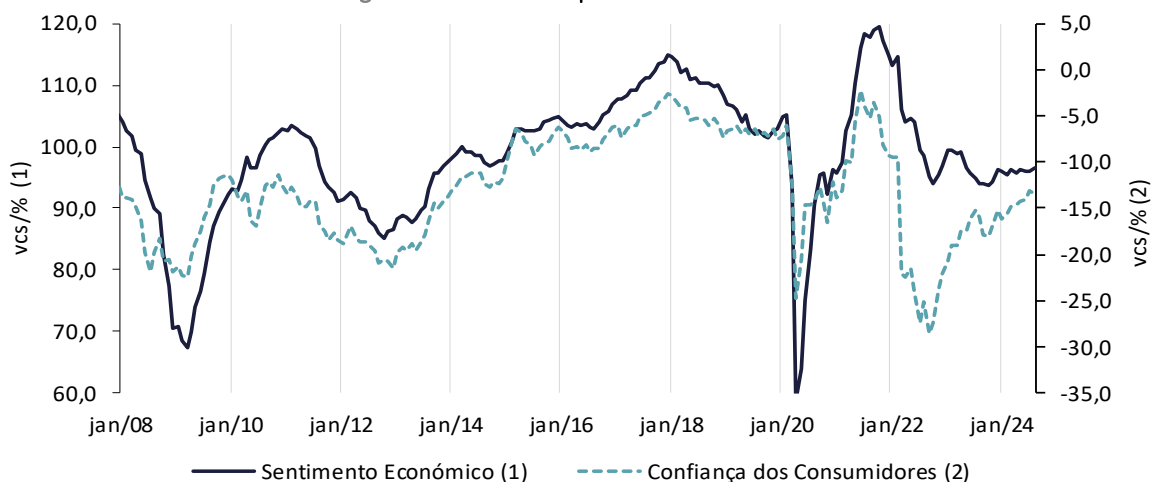
Tabela 1. PIB e componentes (vh, %)

	variação homóloga (%)								variação em cadeia (%)							
	AE20				UE27				AE20				UE27			
	2023		2024		2023		2024		2023		2024		2023		2024	
	III	IV	I	II	III	IV	I	II	III	IV	I	II	III	IV	I	II
PIB	0,0	0,2	0,5	0,6	0,1	0,4	0,7	0,8	0,0	0,1	0,3	0,2	0,2	0,1	0,3	0,2
Consumo Privado	-0,1	0,9	0,9	0,5	-0,1	0,9	1,2	0,9	0,3	0,0	0,3	-0,1	0,3	0,1	0,4	0,1
Consumo Público	1,9	1,9	1,7	2,1	1,9	2,2	1,8	2,2	0,7	0,7	0,1	0,6	0,7	0,6	0,1	0,7
FBC	-2,8	-2,7	-3,8	-7,0	-4,4	-4,3	-4,2	-6,4	-1,7	-0,2	-3,3	-2,0	-1,8	-0,6	-2,2	-1,8
Exportações	-2,4	-2,3	-0,8	1,7	-1,5	-1,3	-0,5	1,8	-1,2	0,3	1,1	1,4	-0,6	0,4	0,7	1,4
Importações	-3,1	-2,4	-1,9	-1,1	-3,1	-2,3	-1,7	-0,7	-1,5	0,5	-0,6	0,5	-1,2	0,4	-0,5	0,6

Fonte: Eurostat, 30/08/2024

O indicador de sentimento económico da AE tem oscilado em torno do mesmo nível desde dezembro de 2023, registando um aumento em agosto. Por setor de atividade, no último mês, os indicadores de confiança aumentaram nos serviços, no comércio a retalho e na indústria, tendo diminuído na construção. O indicador de confiança dos consumidores diminuiu, suspendendo o perfil ascendente iniciado em fevereiro.

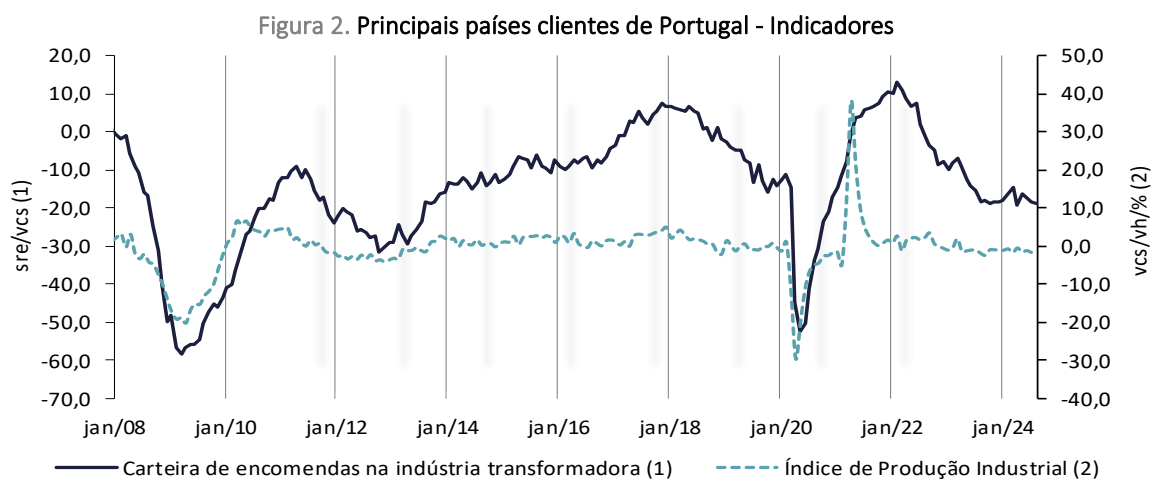
Figura 1. Indicadores qualitativos na Área Euro



O saldo das opiniões dos empresários da indústria transformadora dos principais países clientes sobre a evolução da respetiva carteira de encomendas diminuiu em julho e agosto. O índice de produção industrial

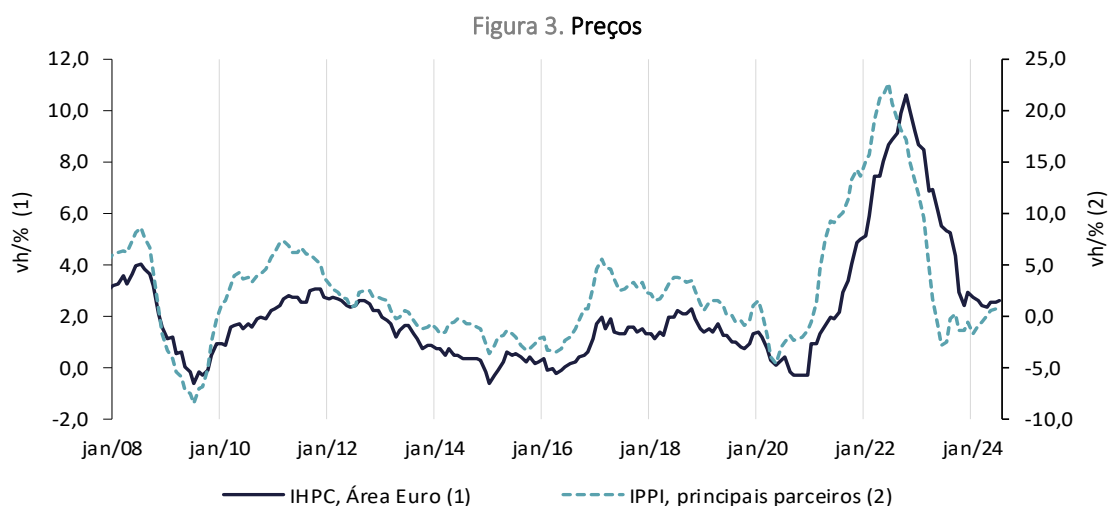


(IPI) dos principais países clientes tem apresentado variações homólogas negativas desde abril de 2023, registando uma taxa de -1,8% em julho (-1,3% em junho). Comparativamente ao mês anterior, o índice diminuiu 0,7%, após ter aumentado 0,4% no mês precedente.



De acordo com a estimativa do Eurostat, o índice harmonizado de preços no consumidor (IHPC) na AE terá registado uma variação homóloga de 2,2% em agosto, uma taxa inferior em 0,4 p.p. à do mês anterior. A variação homóloga do IHPC excluindo a energia e os bens alimentares não transformados ter-se-á mantido inalterada entre junho e agosto em 2,8%.

A variação homóloga do índice de preços na produção da indústria transformadora (IPPI) dos principais países fornecedores da economia portuguesa cresceu nos últimos quatro meses, apresentando uma variação homóloga de 0,8% em agosto, com uma variação em cadeia de 0,1% (-0,1% em julho).



O preço médio do petróleo (Brent) foi 73,0 euros por barril em agosto, diminuindo 7,1% em relação ao preço do mês anterior e 7,6% face ao registado no mesmo período de 2023.



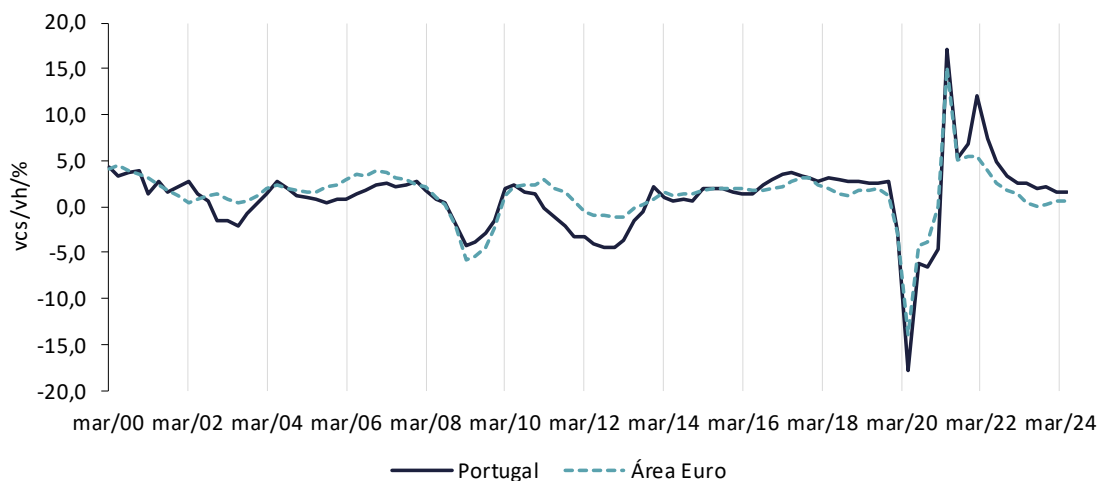
Atividade Económica

De acordo com a estimativa rápida das Contas Nacionais Trimestrais, o PIB, em termos reais, registou uma taxa de variação homóloga de 1,5% no 2º trimestre de 2024 (taxa idêntica no trimestre anterior). O contributo da procura interna para a variação homóloga do PIB aumentou no 2º trimestre, passando de 1,0 p.p. para 1,9 p.p., verificando-se uma aceleração do investimento e do consumo privado (taxas de 4,4% e 1,5% no 2º trimestre, que comparam com variações de 1,7% e 0,6% no trimestre precedente). Por sua vez, o consumo público aumentou 1,3% em termos homólogos, menos 0,1 p.p. que no trimestre anterior.

O contributo da procura externa líquida para a variação homóloga do PIB foi negativo (-0,5 p.p.), após ter sido positivo no trimestre anterior (0,5 p.p.), tendo as importações de bens e serviços acelerado de forma mais acentuada que as exportações de bens e serviços (variações de 4,8% e 3,6% no 2º trimestre, após os aumentos de 1,4% e 2,4% no 1º trimestre).

Comparando com o 1º trimestre de 2024, o PIB cresceu 0,1%, após um aumento em cadeia de 0,8% no trimestre anterior. O contributo da procura externa líquida para a variação em cadeia do PIB foi negativo (-0,4 p.p.), depois de ter sido positivo no 1º trimestre (1,0 p.p.). Por outro lado, a procura interna registou um contributo positivo de 0,5 p.p. para a variação em cadeia do PIB no 2º trimestre, após ter registado um contributo de -0,1 p.p. no trimestre precedente, observando-se um aumento do investimento e uma desaceleração do consumo privado.

Figura 4. Produto Interno Bruto, em volume

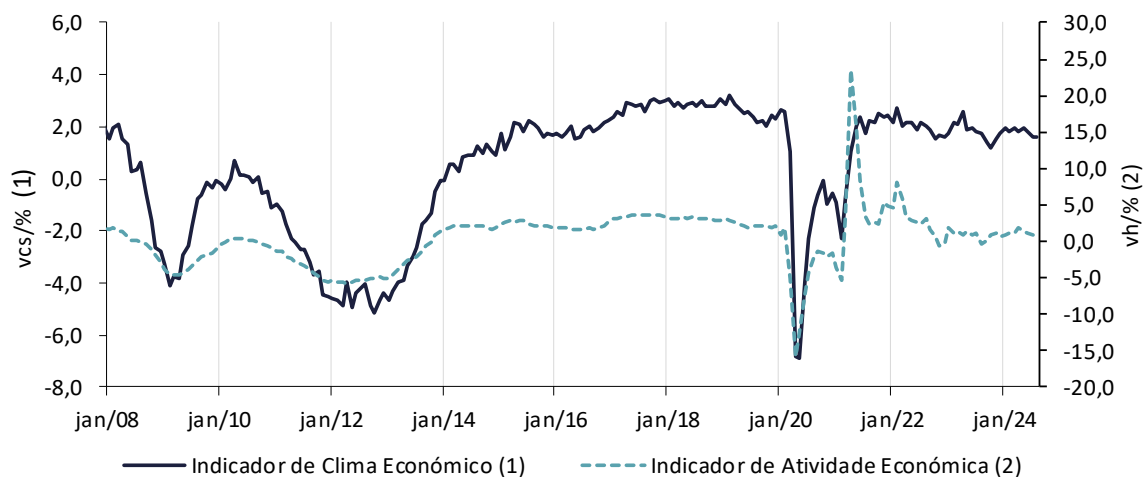


Os indicadores de curto prazo (ICP) relativos à atividade económica na perspetiva da produção, disponíveis para julho, apontam, em termos homólogos, para diminuições na indústria e uma aceleração real na construção e nominal nos serviços.

O indicador de atividade económica, que sintetiza um conjunto de indicadores quantitativos que refletem a evolução da economia, aumentou em termos homólogos entre setembro e julho, menos intensamente no último mês. Por sua vez, o indicador de clima económico, que sintetiza os saldos de respostas extremas das questões relativas aos inquéritos qualitativos às empresas, estabilizou em agosto, após ter diminuído em junho e julho.



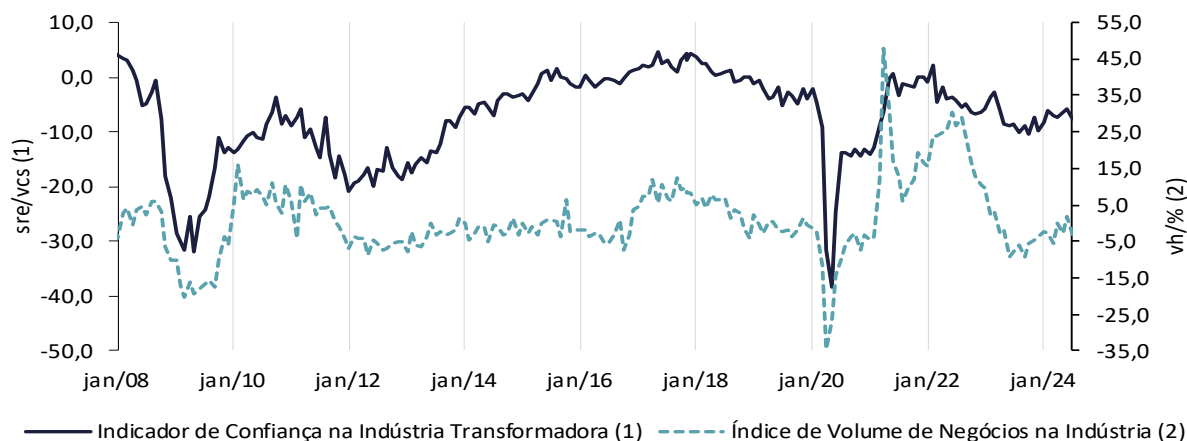
Figura 5. Indicadores de Síntese Económica



Em julho, o IPI (ajustado de efeitos de calendário e de sazonalidade) apresentou uma variação homóloga de -4,0%, após ter diminuído 2,7% no mês anterior. Excluindo o agrupamento de Energia, verificou-se uma diminuição de 3,5% na indústria (variação de -1,6% no mês anterior).

Em termos nominais, o índice de volume de negócios na indústria (ajustado de efeitos de calendário e de sazonalidade) diminuiu 3,5% em julho (aumento de 1,6% no mês anterior). Excluindo o agrupamento de Energia, o volume de negócios diminuiu 3,0% (variação de -0,6% em junho). Os índices relativos ao mercado nacional e ao mercado externo apresentaram variações de -4,0% e -2,5%, respetivamente (variações de 0,0% e 4,3% no mês anterior).

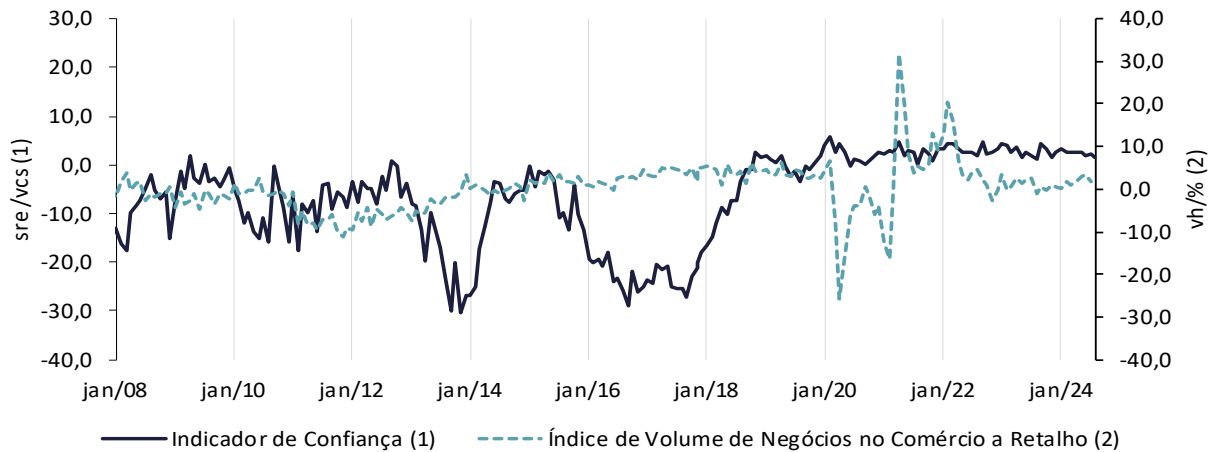
Figura 6. Índice de volume de negócios e indicador de confiança na Indústria



O índice de volume de negócios nos serviços apresentou uma variação homóloga de 4,6% em julho (3,9% no mês anterior). O índice de volume de negócios no comércio a retalho (deflacionado e ajustado de efeitos de calendário e de sazonalidade) aumentou 1,9% em julho (3,4% no mês anterior). A evolução do índice agregado resultou de comportamentos semelhantes dos dois agrupamentos, verificando-se uma desaceleração dos índices relativos aos produtos alimentares (passou de uma variação de 6,0% para um aumento de 3,7%) e aos produtos não alimentares (taxas de 1,7% e 0,7% em junho e julho, respetivamente).

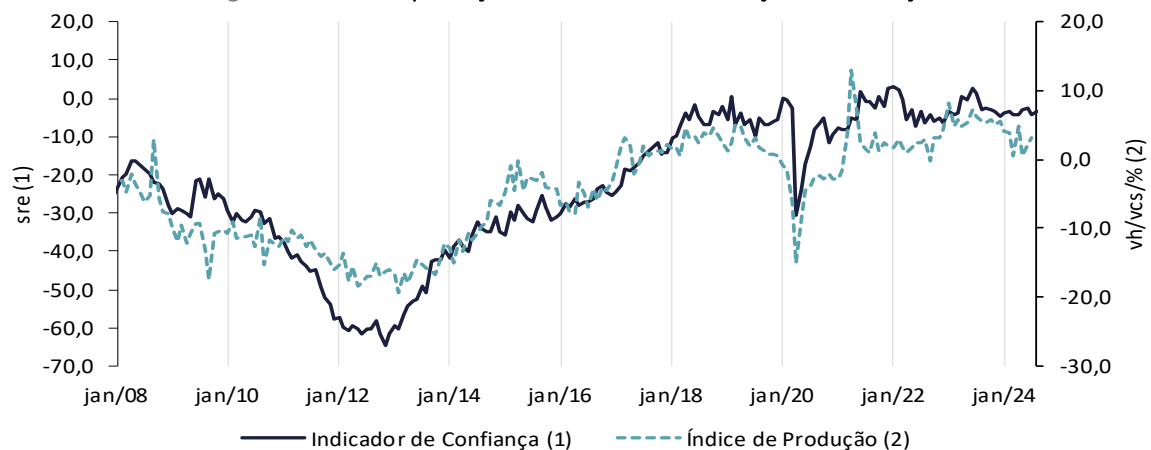


Figura 7. Índice de volume de negócios e indicador de confiança no Comércio a Retalho



O índice de produção na construção acelerou para uma variação homóloga de 3,2% em julho, após ter aumentado 2,3% no mês precedente.

Figura 8. Índice de produção e indicador de confiança na Construção



Relativamente à atividade turística, em julho, o número de dormidas aumentou 2,1% em termos homólogos (aumento de 5,0% em junho). As dormidas de residentes diminuiram 2,4% em termos homólogos, enquanto as dormidas de não residentes aumentaram 4,2% (variações de 3,4% e 5,6% no mês anterior).

O consumo médio de eletricidade em dia útil registou uma variação homóloga de 0,3% em agosto, o que compara com taxas de 0,6% e 2,3% em junho e julho, respetivamente.



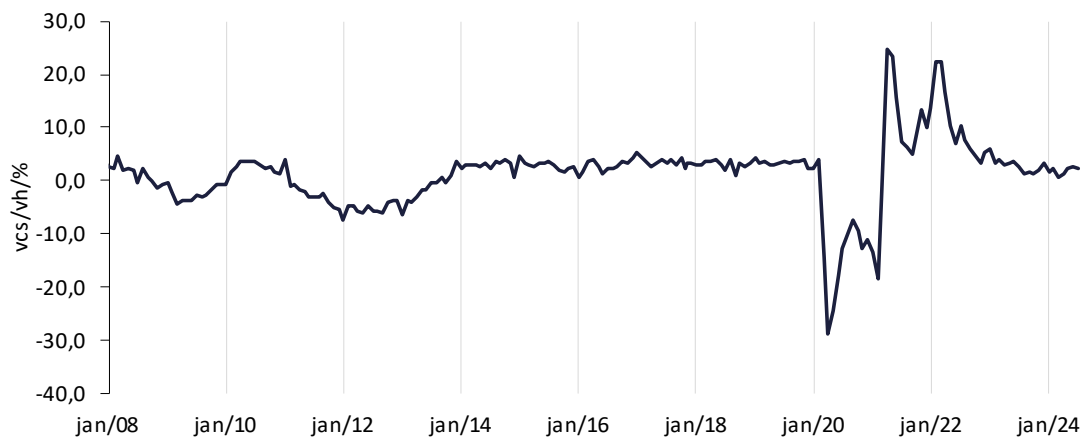
Consumo Privado

De acordo com a informação das Contas Nacionais Trimestrais, no 2º trimestre de 2024, as Despesas de Consumo Final das Famílias Residentes (consumo privado) apresentaram uma variação homóloga de 1,5% em volume, após a variação de 0,6% no trimestre anterior. O consumo privado em bens não duradouros e serviços registaram um crescimento homólogo de 1,8% no 2º trimestre (1,0% no 1º trimestre). A componente de bens duradouros diminuiu 2,0% no trimestre de referência (taxa de -2,9% no 1º trimestre).

Face ao 1º trimestre, o consumo privado aumentou 0,2% (variação em cadeia de 1,0% no trimestre anterior), observando-se crescimentos de 0,1% da componente de bens não duradouros e serviços (taxa de 1,2% no 1º trimestre) e de 1,7% da componente de bens duradouros (-1,3% no trimestre precedente).

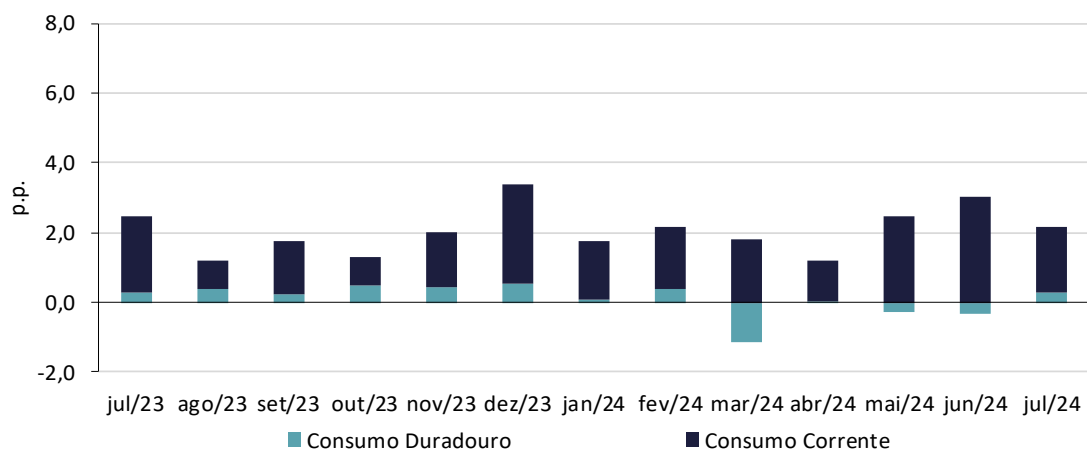
O indicador quantitativo de consumo privado desacelerou em julho, após ter acelerado entre abril e junho.

Figura 9. Indicador quantitativo de consumo privado



Em julho, verificou-se um contributo positivo menos intenso da componente de consumo corrente e um contributo positivo da componente de consumo duradouro, que havia sido negativo nos dois meses precedentes. Em agosto, as vendas de automóveis ligeiros de passageiros registaram uma variação homóloga de -9,4%, idêntica ao mês anterior.

Figura 10. Contributos para o indicador de consumo privado





De acordo com a informação relativa às operações realizadas na rede multibanco, disponível para agosto, o montante de levantamentos nacionais apresentou uma variação homóloga de -1,1% (variação de -2,5% no mês anterior). As compras efetuadas através de TPA aumentaram 10,9% (8,9% no mês anterior).

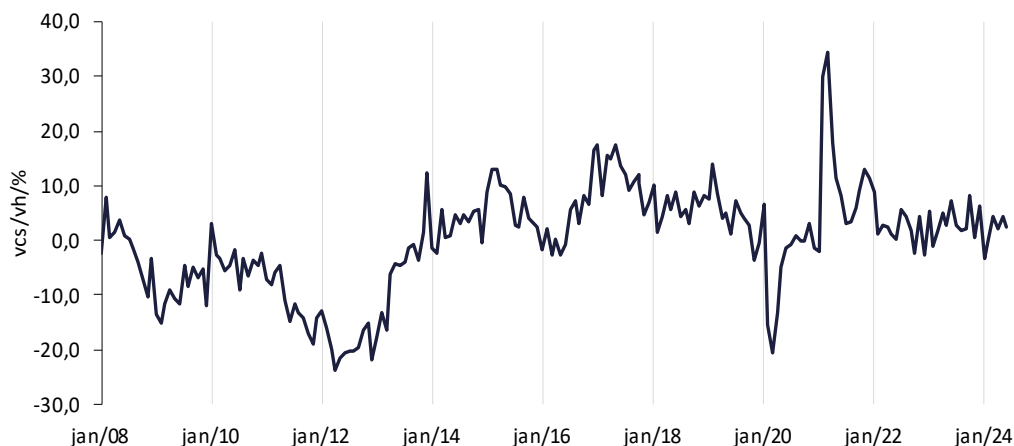
O indicador de confiança dos Consumidores diminuiu em agosto, após ter registado em julho o valor máximo desde fevereiro de 2022 na sequência dos aumentos observados desde dezembro.



Investimento

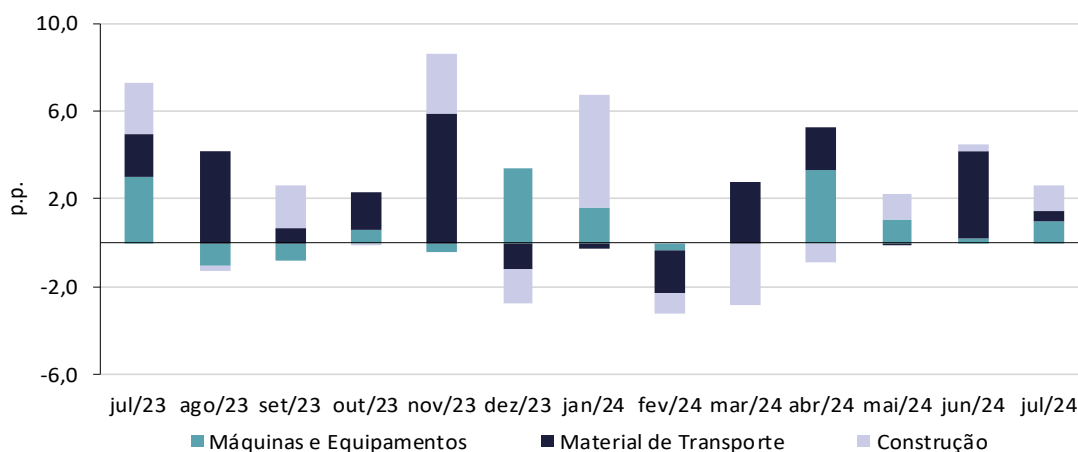
O indicador de Formação Bruta de Capital Fixo (FBCF) aumentou em termos homólogos entre abril e julho, de forma menos intensa no último mês, após ter diminuído em fevereiro e estabilizado em março.

Figura 11. Indicador de FBCF



Em julho, a evolução do indicador resultou do contributo positivo menos intenso da componente de material de transporte, tendo os contributos positivos das componentes de máquinas e equipamentos e de construção aumentado.

Figura 12. Contributos para o indicador de FBCF



As vendas de cimento produzido em território nacional (não ajustadas de efeitos de sazonalidade e de dias úteis), já disponíveis para agosto, diminuirão em termos homólogos no último mês, após o aumento observado em julho (taxas de -5,1%, +9,7% e -3,5% nos últimos três meses). Também já disponíveis para agosto, as vendas de veículos ligeiros comerciais aceleraram para 9,8%, após terem abrandado em termos homólogos nos três meses precedentes (taxas de 22,4%, 10,1% e 5,8% entre maio e julho), enquanto as vendas de veículos pesados diminuirão nos últimos dois meses, de forma intensa em agosto, após os aumentos observados nos três meses anteriores (taxas de +1,5%, +56,4%, -2,5% e -43,6% entre maio e agosto).



De acordo com as Contas Nacionais Trimestrais, no 2º trimestre, o Investimento em volume aumentou 4,4% em termos homólogos, após um crescimento de 1,7% no trimestre anterior. A Formação Bruta de Capital Fixo (FBCF) acelerou, passando de uma taxa de crescimento de 0,5%, no 1º trimestre, para 2,8%, enquanto o contributo da Variação de Existências para a variação homóloga do PIB foi +0,3 p.p. no 2º trimestre (+0,2 p.p. no trimestre anterior). A FBCF em Equipamento de Transporte cresceu de forma acentuada, passando de uma variação homóloga de -0,7%, no 1º trimestre, para 21,2%. A FBCF em Outras Máquinas e Equipamentos cresceu 4,2% no 2º trimestre face ao período homólogo (1,4% no trimestre anterior), enquanto a FBCF em Construção abrandou ligeiramente para 0,3% (0,7% no 1º trimestre). Por seu lado, a FBCF em Produtos de Propriedade Intelectual registou uma diminuição homóloga de 0,4% no 2º trimestre (-1,2% no trimestre precedente).

Comparando com o 1º trimestre de 2024, o Investimento total, em volume, aumentou 1,6% (variação em cadeia de -3,6% no trimestre anterior), verificando-se um crescimento de 1,2% da FBCF total (-3,0% no 1º trimestre) e um contributo de 0,1 p.p. da Variação de Existências para a taxa de variação em cadeia do PIB (contributo de -0,1 p.p. no trimestre precedente).



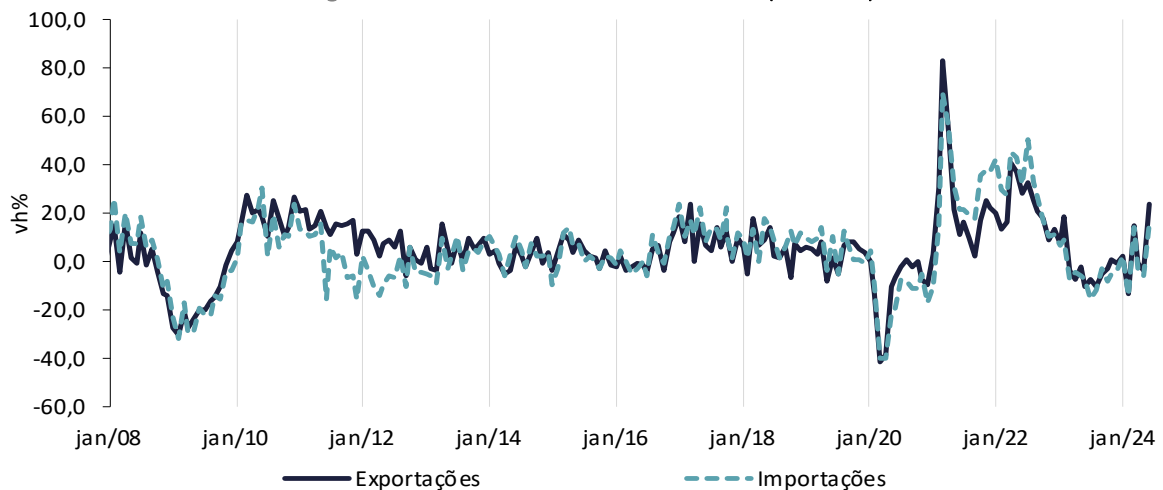
Procura Externa

Em julho de 2024, as exportações e as importações de bens aumentaram, registando variações homólogas nominais de +23,5% e +15,5%, respetivamente (-4,1% e -6,2%, pela mesma ordem, em junho). Estas variações refletem, em grande medida, algumas transações com vista a ou na sequência de trabalhos por encomenda e representaram 13,9% do total das exportações e 3,8% das importações. Excluídas as transações com esta natureza, as exportações registaram um aumento de 8,6% e as importações cresceram 12,1%. Recorde-se que, em Contas Nacionais, estas transações não são incluídas nos fluxos de comércio internacional por não ocorrer mudança da propriedade económica dos bens para uma unidade residente, havendo apenas lugar ao registo do serviço de transformação como exportação de serviço. No mês de julho de 2024, destacaram-se, face ao mês homólogo, as exportações e importações de Fornecimentos industriais (+59,5% e +19,7%, respetivamente) e de Combustíveis e lubrificantes (+58,2% e +43,1%, respetivamente).

Excluindo Combustíveis e lubrificantes, registaram-se acréscimos de 21,6% nas exportações e de 12,5% nas importações (-4,9% e -4,2%, respetivamente, no mês precedente).

Em julho, o índice de valor unitário (preços) das exportações registou a primeira variação positiva desde maio de 2023 (+0,5%), enquanto nas importações se continuou a registar uma variação negativa, -2,1% (-0,3% e -2,8%, respetivamente, em junho de 2024; -4,6% e -9,1% em julho de 2023). Excluindo os produtos petrolíferos, registou-se uma variação nula nas exportações e um decréscimo de 3,6% nas importações (-1,1% e -3,6%, respetivamente, em junho de 2024; -0,4% e -3,5% em julho de 2023).

Figura 13. Comércio internacional de bens (em valor)



As exportações nominais de bens com destino à AE registaram uma variação homóloga de 25,9% em julho (variação de -4,4% em junho). Por sua vez, as exportações nominais de bens extracomunitárias passaram de uma taxa de variação homóloga de -3,2% em junho, para 20,4% em julho.

As importações nominais de bens com origem na AE apresentaram uma variação homóloga de 10,5% em julho (-3,2% no mês anterior). As importações extracomunitárias aumentaram, em termos homólogos, 33,6% em julho (variação de -14,1% em junho).



De acordo com as Contas Nacionais Trimestrais (dados ajustados de efeitos sazonais e de calendário), as Exportações de Bens e Serviços, em volume, registaram uma variação homóloga de 3,6% no 2º trimestre (2,4% no trimestre anterior). As exportações de bens aceleraram, passando de uma variação homóloga de 1,8% no 1º trimestre para 3,7%, enquanto as exportações de serviços registaram um crescimento de 3,4% no 2º trimestre, variação próxima da verificada no trimestre anterior (3,5%).

No 2º trimestre, as Importações de Bens e Serviços em volume aumentaram 4,8% em termos homólogos (1,4% no trimestre anterior), com a componente de bens a acelerar para 4,5% (1,5% no trimestre precedente) e a componente de serviços para 6,2% (0,5% no 1º trimestre).

No 2º trimestre, registaram-se ganhos dos termos de troca pelo sexto trimestre consecutivo, ainda que inferiores ao observado no trimestre anterior. O deflator das Exportações de bens e Serviços cresceu 0,7% em termos homólogos no 2º trimestre (-0,6% no trimestre precedente) e o deflator das Importações de Bens e Serviços passou de uma variação homóloga de -4,1%, no 1º trimestre, para -2,1%.

Em termos nominais, à semelhança do verificado nos cinco trimestres anteriores, o saldo externo de Bens e Serviços manteve-se positivo, aumentando para 2,8% do PIB (2,7% do PIB no trimestre anterior e 2,0% no 2º trimestre de 2023).

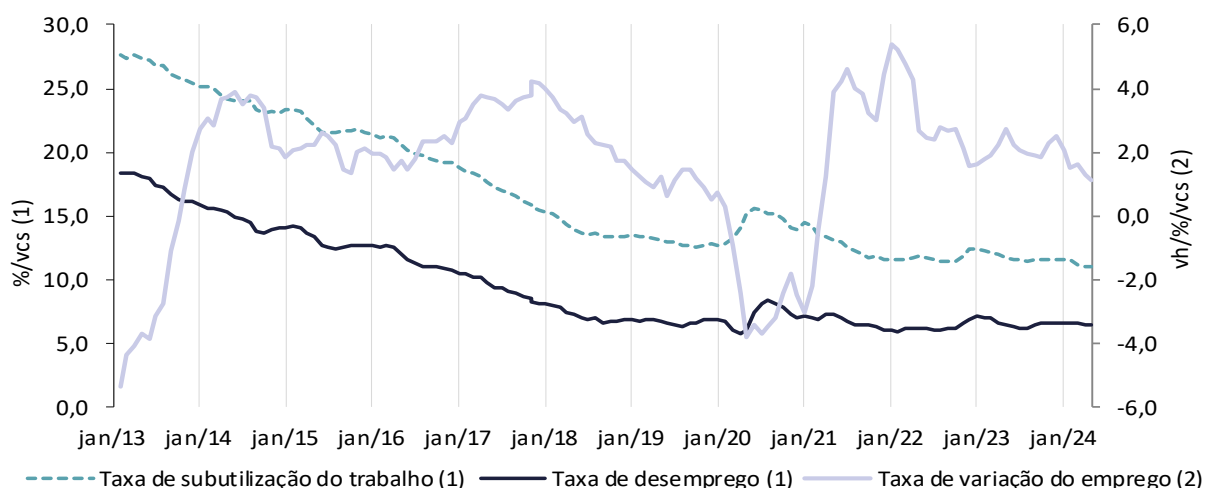


Mercado de Trabalho

Em julho, de acordo com as estimativas provisórias mensais do Inquérito ao Emprego, a taxa de desemprego (16 a 74 anos), ajustada de sazonalidade, foi de 6,2%, menos 0,2 p.p. que no mês anterior (6,4% em abril e 6,2% em julho de 2023). A taxa de subutilização do trabalho (16 a 74 anos) situou-se em 10,9%, 0,1 p.p. abaixo do valor observado em junho (11,0% em abril e 11,5% no período homólogo).

A população empregada (16 a 74 anos), também ajustada de sazonalidade, aumentou 0,5% em termos homólogos e diminuiu 0,1% face ao mês anterior (variação homóloga de 0,8% em junho).

Figura 14. Desemprego, subutilização do trabalho e emprego



Os índices de emprego dos inquéritos ao volume de negócios das empresas apresentaram, em julho, variações homólogas de -0,9% na indústria, -1,3% no comércio, 1,5% nos serviços e 2,2% na construção (-0,1%, 1,3%, 4,4% e 2,0% em junho, pela mesma ordem). Os índices de horas trabalhadas, ajustados de efeitos de calendário, registaram variações de 0,7% na indústria, 2,4% no comércio, -0,2% nos serviços e 2,7% na construção (variações homólogas de -0,5%, -0,9%, -1,2% e -0,1% no mês anterior, pela mesma ordem).

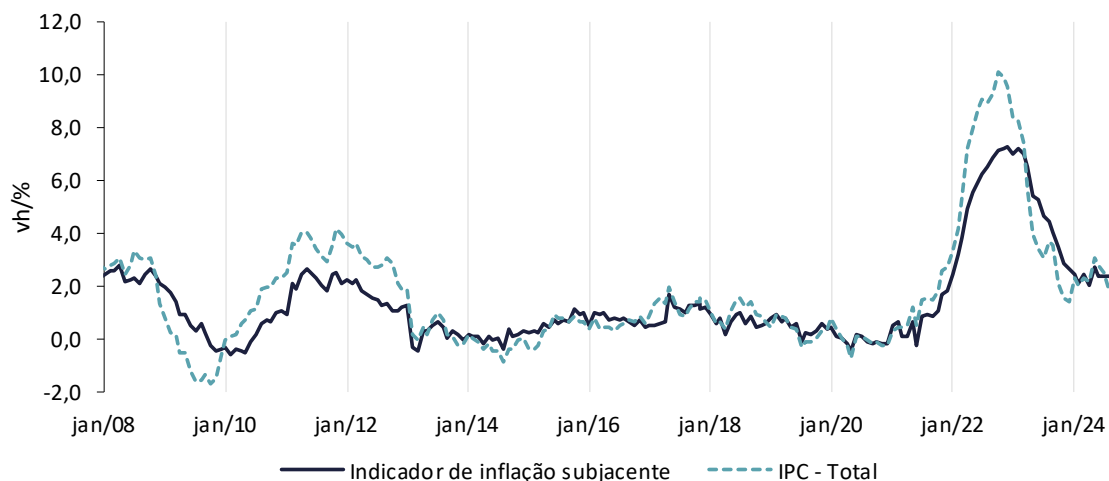
Segundo o MTSSS, as remunerações médias mensais declaradas por trabalhador à Segurança Social em julho cresceram 5,1% em termos homólogos (variação de 6,4% em junho e 6,5% em julho de 2023).



Preços

A variação homóloga do IPC foi 1,9% em agosto, taxa inferior em 0,6 p.p. à observada no mês anterior. Nas classes com contribuições positivas para a variação homóloga do IPC destacaram-se as de “Bens alimentares e bebidas não alcoólicas”, de “Habitação, água, eletricidade, gás e outros combustíveis”, e de “Restaurantes e Hotéis”, com variações de 2,7%, 5,8% e 2,4%, respetivamente (3,7%, 6,0% e 3,5% em julho). Em sentido contrário, as classes com um contributo negativo foram as de “Transportes”, de “Acessórios, equipamento doméstico e manutenção corrente da habitação” e de “Vestuário e calçado”, com variações homólogas de -1,5%, -1,9% e 0,3% respetivamente (1,4%, -1,6% e -0,4% no mês anterior).

Figura 15. Índice de Preços no Consumidor

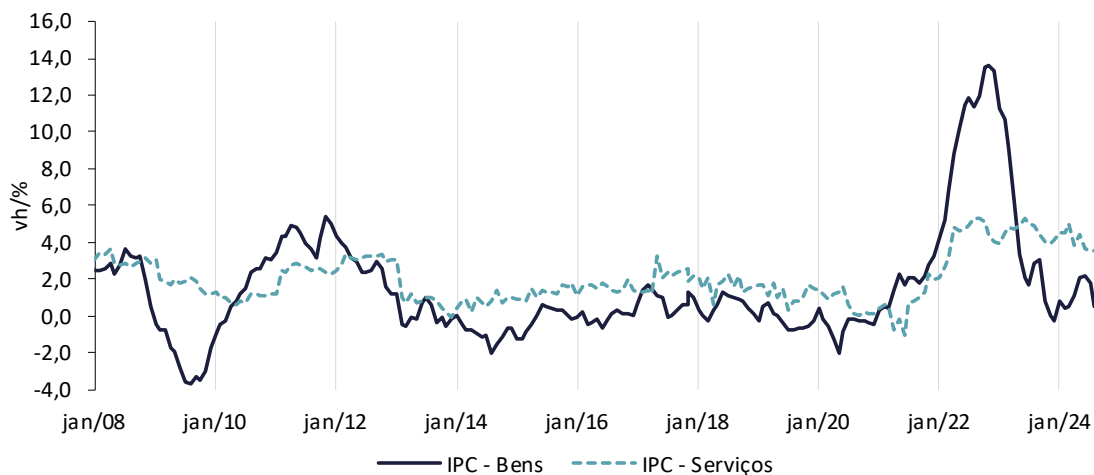


Em agosto, o indicador de inflação subjacente (IPC total excluindo bens energéticos e alimentares não transformados) registou uma variação homóloga de 2,4%, idêntica à verificada nos dois meses anteriores. A variação homóloga do índice relativo aos produtos energéticos diminuiu para -1,5% (4,2% no mês precedente), essencialmente devido à conjugação da redução mensal nos preços dos combustíveis e lubrificantes (-2,5%) com o efeito de base associado ao aumento registado em agosto de 2023 (9,3%). A variação do índice referente aos produtos alimentares não transformados diminuiu para 0,8% (2,8% em julho). O IHPC, cuja estrutura de ponderação difere da do IPC por incluir a despesa de não residentes no país e excluir a despesa de residentes no exterior, registou uma variação homóloga de 1,8% (2,7% no mês anterior), taxa inferior em 0,4 p.p. à estimada pelo Eurostat para a área do Euro (em julho, a taxa em Portugal fora superior à da área do Euro em 0,1 p.p.). Excluindo produtos alimentares não transformados e energéticos, o IHPC em Portugal aumentou 2,3% em termos homólogos em agosto (2,6% no mês precedente), taxa inferior à correspondente para a AE (estimada em 2,8%).

No último mês, a componente de bens do IPC apresentou uma variação homóloga de 0,6%, após ter aumentado 1,8% em julho, enquanto a componente de serviços aumentou 3,6% (3,5% no mês anterior).



Figura 16. Índice de Preços no Consumidor de bens e serviços



O índice de preços na produção industrial atingiu uma variação homóloga de 2,0% em agosto, acelerando face ao aumento de 1,9% registado no mês anterior. A variação do agrupamento de Energia abrandou para 1,5%, após ter sido 3,0% no mês antecedente. Excluindo a componente energética, o índice agregado atingiu uma variação homóloga de 2,0% (1,7% no mês anterior), enquanto o índice relativo aos bens de consumo apresentou um crescimento homólogo de 3,2% em agosto (3,1% em julho).



Tabela 2. Enquadramento externo

	Unidade	Início da Série	Mínimo		Máximo		Ano			Trimestre					Mês												
			Valor	Data	Valor	Data	2021	2022	2023	2023			2024		2023				2024								
										II	III	IV	I	II	ago	set	out	nov	dez	jan	fev	mar	abr	mai	jun	jul	ago
Contas Nacionais - Produto Interno Bruto (PIB)																											
UE27	vcs/vh/%	1996.I	-13,2	2020.II	14,6	2021.II	6,2	3,3	0,4	0,5	0,1	0,4	0,7	0,8													
AE20	vcs/vh/%	1996.I	-14,0	2020.II	15,1	2021.II	6,2	3,3	0,4	0,5	0,0	0,2	0,5	0,6													
EUA	vcs/vh/%	1960.I	-7,5	2020.II	12,0	2021.II	5,8	1,9	2,5	2,4	2,9	3,1	2,9	3,1													
Reino Unido	vcs/vh/%	1960.I	-21,9	2020.II	25,7	2021.II	8,7	4,3	0,1	0,2	0,2	-0,2	0,3	0,9													
Indicadores Qualitativos																											
Indicador de confiança dos consumidores na UE27	sre/vcs	jan/85	-28,2	set/22	-1,9	dez/89	-7,1	-21,7	-17,1	-16,9	-15,8	-15,8	-14,3	-13,3	-15,5	-17,1	-16,9	-16,0	-14,5	-14,7	-14,4	-13,7	-13,7	-13,2	-12,9	-12,2	-12,3
Indicador de confiança dos consumidores na AE20	sre/vcs	jan/85	-28,6	set/22	-1,7	jan/00	-7,5	-21,9	-17,4	-17,0	-16,3	-16,7	-15,5	-14,3	-16,0	-17,8	-18,0	-17,0	-15,1	-16,1	-15,5	-14,8	-14,7	-14,3	-14,0	-13,0	-13,5
Indicador de sentimento económico na UE27	vcs	jan/85	58,3	abr/20	118,7	out/21	110,9	101,6	95,6	96,1	94,0	94,8	96,2	96,4	93,9	93,5	93,9	94,3	96,3	96,3	95,8	96,6	96,2	96,5	96,4	96,5	96,9
Indicador de sentimento económico na AE20	vcs	jan/85	58,8	abr/20	119,5	out/21	111,2	104,1	96,3	97,2	94,3	94,8	96,0	95,9	94,0	93,9	93,8	94,2	96,4	96,1	95,5	96,3	95,6	96,2	96,0	96,0	96,6
Indicadores - Principais Parceiros Comerciais de Portugal																											
PIB dos países clientes	vcs/vh/%	1996.I	-16,8	2020.II	16,8	2021.II	6,2	3,9	1,6	1,4	1,3	1,4	1,5	1,5													
Índice de produção industrial dos países clientes	vcs/vh/%	jan/66	-29,7	abr/20	38,0	abr/21	5,9	1,2	-1,1	-1,4	-1,9	-1,1	-1,3	-1,2	-2,0	-2,5	-1,1	-1,1	-1,2	-1,2	-0,9	-1,8	-0,6	-1,7	-1,3	-1,8	-
Carteira de encomendas na ind. transf. países clientes	sre/vcs	jan/93	-58,4	mar/09	12,9	fev/22	1,6	2,8	-14,0	-11,9	-17,3	-18,6	-16,3	-17,6	-18,4	-18,1	-18,8	-18,3	-18,5	-18,2	-16,1	-14,5	-19,4	-16,5	-17,0	-18,6	-18,7
Índice preços prod. industrial dos países fornecedores	vh/%	jan/97	-8,5	jul/09	22,7	jun/22	8,6	18,2	1,3	-0,8	-0,8	-1,2	-1,1	0,5	-0,3	0,3	-1,4	-1,5	-0,6	-1,6	-1,0	-0,6	0,1	0,6	0,7	0,8	-
Câmbios																											
Índice de taxa de câmbio nominal efetiva na AE	vh/%	set/82	-14,6	abr/15	15,8	mai/03	0,8	-5,0	2,8	2,8	5,5	3,2	0,7	0,1	6,1	4,7	4,0	3,8	1,7	0,8	0,5	0,9	-0,4	0,7	0,1	-0,1	0,1
Taxa de câmbio Euro/Dólar	vh/%	jan/99	-22,0	abr/15	26,3	mai/03	3,7	-11,0	2,6	2,2	8,1	5,4	1,2	-1,2	7,7	7,9	7,5	6,0	3,0	1,3	0,7	1,6	-2,2	-0,5	-0,7	-1,9	0,9
Taxa de câmbio Euro/lene	vh/%	jan/99	-27,6	set/99	34,3	jul/13	6,6	6,3	10,1	8,2	13,0	10,3	13,5	12,2	15,4	11,5	9,2	11,5	10,1	13,5	13,3	13,8	12,6	13,2	10,9	9,8	2,0
Taxa de câmbio Euro/Libra esterlina	vh/%	jan/00	-13,0	mar/15	25,5	dez/08	-3,3	-0,9	2,0	2,6	0,4	-0,3	-3,1	-2,0	1,6	-1,5	-0,3	0,2	-0,9	-2,7	-3,5	-3,0	-2,8	-1,7	-1,4	-1,8	-0,9
Preços																											
Índice harmonizado de preços no consumidor na AE	vh/%	jan/97	-0,6	jan/15	10,6	out/22	2,6	8,4	5,4	6,2	5,0	2,7	2,6	2,5	5,2	4,3	2,9	2,4	2,9	2,8	2,6	2,4	2,4	2,6	2,5	2,6	2,2
Índice de preços no consumidor nos EUA	vh/%	jan/48	-3,0	ago/49	14,6	abr/80	4,7	8,0	4,1	4,0	3,5	3,2	3,2	3,2	3,7	3,7	3,2	3,1	3,4	3,1	3,2	3,5	3,4	3,3	3,0	2,9	2,5
Índice de preços no consumidor no Reino Unido	vh/%	jan/56	-2,6	out/09	24,8	fev/74	2,5	7,9	6,8	7,7	6,4	4,4	3,9	2,9	6,2	6,4	4,7	4,2	4,2	4,2	3,8	3,8	3,0	2,8	2,8	3,0	-
Índice de preços de matérias-primas	vh/%	abr/96	-40,7	mar/09	80,1	mai/21	41,7	-1,1	-9,5	-18,8	-4,4	0,1	-19,3	-8,2	-6,5	-1,4	-0,3	4,3	-3,6	-19,8	-19,9	-18,2	-12,6	-3,8	-7,9	-11,1	-10,2
Preço do petróleo (Brent)	Euro	jan/95	8,4	dez/98	116,1	jun/22	59,9	95,8	76,3	71,9	79,7	77,9	76,5	78,6	79,0	87,7	85,8	76,8	71,2	73,5	77,3	78,6	83,8	75,6	76,4	78,5	73,0
Preço do petróleo (Brent)	vh/%	jan/96	-73,3	abr/20	219,7	abr/21	63,8	60,0	-20,3	-32,6	-20,2	-10,5	1,0	9,4	-20,4	-3,2	-9,8	-14,3	-6,8	-4,1	0,3	7,2	8,6	8,9	10,7	8,4	-7,6
Taxa de Desemprego																											
UE27	vcs/%	jan/00	6,0	mar/20	11,7	jun/13	7,1	6,2	6,0	6,0	6,0	6,1	6,1	6,0	6,0	6,1	6,1	6,1	6,1	6,1	6,0	6,0	6,0	6,0	6,0	6,0	-
AE20	vcs/%	jan/00	6,4	mar/20	12,2	set/13	7,8	6,8	6,6	6,5	6,6	6,5	6,5	6,5	6,5	6,6	6,6	6,5	6,5	6,5	6,5	6,5	6,5	6,5	6,5	6,4	-
EUA	vcs/%	jan/60	3,4	mai/69	14,7	abr/20	5,4	3,6	3,6	3,6	3,7	3,7	3,8	4,0	3,8	3,8	3,8	3,7	3,7	3,9	3,8	3,9	4,0	4,1	4,3	4,2	-
Reino Unido	vcs/%	fev/71	3,4	dez/73	11,9	mai/84	4,6	3,9	4,0	4,2	4,1	3,9	4,3	4,2	4,1	4,0	3,9	3,8	4,0	4,2	4,3	4,4	4,4	4,2	4,1	-	-



Tabela 3. Atividade Económica

	Unidade	Início da Série	Mínimo		Máximo		Ano			Trimestre				Mês																																			
			Valor	Data	Valor	Data	2021	2022	2023	2023			2024		2023			2024																															
										II	III	IV	I	II	ago	set	out	nov	dez	jan	fev	mar	abr	mai	jun	jul	ago																						
Contas Nacionais - Base 2016 (a)																																																	
PIB	vcs/vh/%	1996.I	-17,8	2020.II	17,2	2021.II	5,7	6,8	2,3	2,6	1,9	2,1	1,5	1,5																																			
Consumo privado (b)	vcs/vh/%	1996.I	-16,8	2020.II	18,5	2021.II	4,7	5,6	1,6	1,9	1,1	1,6	0,6	1,5																																			
Consumo público	vcs/vh/%	1996.I	-4,0	2012.II	9,3	2021.II	4,5	1,4	1,0	1,1	1,7	1,2	1,4	1,3																																			
Formação bruta de capital	vcs/vh/%	1996.I	-23,2	2011.IV	18,2	2021.II	11,4	3,5	1,0	-0,8	5,8	3,6	1,7	4,4																																			
Exportações de bens (FOB) e serviços	vcs/vh/%	1996.I	-38,9	2020.II	40,3	2021.II	12,3	17,4	4,1	4,0	-0,5	3,1	2,4	3,6																																			
Importações de bens (FOB) e serviços	vcs/vh/%	1996.I	-29,6	2020.II	36,0	2021.II	12,2	11,1	2,2	0,9	0,0	2,8	1,4	4,8																																			
Contributo da procura interna para a v/h do PIB	p.p.	1996.I	-13,64	2020.II	17,4	2021.II	6,1	4,5	1,4	1,2	2,1	1,9	1,0	1,9																																			
Contributo da procura externa para a v/h do PIB	p.p.	1996.I	-4,22	2020.II	6,0	2011.IV	-0,3	2,3	0,9	1,4	-0,2	0,2	0,5	-0,5																																			
Indicadores de Atividade Económica																																																	
Indicador de atividade económica	vh/%	jan/96	-15,7	abr/20	23,4	abr/21	5,2	2,8	0,9	1,1	0,3	0,9	1,0	1,5	-0,3	0,2	0,8	1,1	0,7	0,8	1,2	1,1	1,9	1,3	1,2	0,9	-																						
Índice de produção da indústria	vcs/vh/%	jan/06	-32,0	abr/20	41,6	abr/21	3,6	0,7	-3,1	-5,4	-4,5	-3,5	1,4	1,4	-4,3	-6,1	-3,8	-1,8	-4,7	-1,1	1,1	4,1	5,6	1,3	-2,7	-4,0	-																						
Índice de produção da construção	vcs/vh/%	jan/06	-19,5	jan/13	13,0	abr/21	2,8	2,3	5,8	5,8	5,7	5,5	2,8	2,6	5,6	5,2	5,8	5,1	5,5	4,1	3,8	0,4	4,9	0,5	2,3	3,2	-																						
Índice de volume de negócios no comércio	vcs/vh/%	jan/06	-20,1	dez/11	109,6	jan/20	4,9	4,7	-0,8	0,3	-1,1	-1,1	1,4	3,6	-4,4	-1,9	-1,7	-1,7	0,1	-0,4	1,4	3,1	3,1	4,1	3,6	1,4	-																						
do qual: Comércio a Retalho	vcs/vh/%	jan/06	-25,7	abr/20	31,6	abr/21	5,1	5,4	1,1	2,1	0,6	0,5	0,9	2,8	-1,2	0,4	-0,1	1,1	0,5	0,3	1,6	0,8	1,9	3,0	3,4	1,9	-																						
Índice de volume de negócios na indústria	vcs/vh/%	jan/06	-34,5	abr/20	48,1	abr/21	13,4	21,8	-3,3	-4,8	-7,7	-4,8	-3,7	-0,4	-6,1	-9,2	-5,7	-4,6	-3,9	-2,6	-2,8	-5,7	0,0	-2,7	1,6	-3,5	-																						
Índice de volume de negócios nos serviços	vh/%	jan/06	-43,1	abr/20	41,7	fev/22	11,8	28,8	9,0	10,4	6,7	4,2	4,4	4,0	7,0	4,4	6,1	5,7	1,2	4,5	7,2	1,9	5,1	3,1	3,9	4,6	-																						
Dormidas nos estabelecimentos hoteleiros (c)	vh/%	jan/01	-97,8	abr/20	673,8	mai/21	44,7	86,7	10,7	8,9	3,4	8,4	7,4	2,9	1,9	7,1	8,7	7,6	8,5	0,6	6,6	12,7	-4,3	7,6	5,0	2,1	-																						
Indicadores Qualitativos																																																	
Indicador de clima económico	%	jan/89	-6,9	mai/20	5,8	abr/98	1,2	2,0	1,8	2,1	1,7	1,5	1,9	1,9	1,8	1,4	1,2	1,5	1,7	2,0	1,9	2,0	1,8	1,9	1,8	1,6	1,6																						
Indicador de confiança na indústria transformadora	sre/vcs	jan/87	-38,5	mai/20	19,4	mar/87	-4,1	-3,9	-7,6	-7,8	-9,2	-9,2	-7,1	-6,5	-10,0	-9,0	-10,4	-7,3	-9,8	-8,3	-6,1	-6,9	-7,3	-6,3	-6,0	-7,7	-5,8																						
Indicador de confiança no comércio	sre/vcs	jan/89	-29,3	abr/20	11,7	jun/98	-1,0	2,7	1,6	2,0	0,6	0,4	1,8	1,0	1,1	-1,2	-0,9	-0,1	2,4	1,3	1,6	2,5	1,5	1,7	-0,2	0,3	0,4																						
Indicador de confiança na construção e obras públicas	sre	abr/97	-64,5	out/12	25,6	set/97	-3,0	-3,6	-2,0	0,9	-1,3	-3,6	-4,0	-3,3	-2,8	-2,5	-2,9	-3,3	-4,7	-4,0	-3,4	-4,4	-4,2	-3,1	-2,7	-4,1	-3,3																						
Indicador de confiança nos serviços	sre/vcs	abr/01	-56,4	mai/20	29,5	jun/01	2,8	14,4	7,3	10,9	3,9	2,5	7,0	1,4	3,1	2,1	-1,3	2,7	6,1	7,2	6,0	7,9	5,3	1,8	-2,8	-0,2	-1,7																						
Consumos Energéticos																																																	
Consumo médio de energia elétrica (em dia útil)	vh/%	jan/92	-13,7	abr/20	11,9	mai/21	2,0	2,4	0,4	-2,0	-0,9	3,6	3,2	1,7	0,7	-0,1	2,1	3,2	5,4	2,9	2,7	4,0	1,2	3,3	0,6	2,3	0,3																						
Consumo de gasóleo	vh/%	jan/90	-43,8	abr/20	59,9	abr/21	7,6	3,6	4,5	10,5	-0,1	1,5	-6,4	-2,5	-9,2	-2,1	5,1	0,6	-1,1	-4,0	-3,4	-11,3	2,1	-7,6	-0,9	-5,7	-																						

(a) Dados encadeados em volume (ano de referência = 2016) ajustados de efeitos de calendário e de sazonalidade; Contas Nacionais Anuais: 2021 - dados definitivos; 2022 - dados provisórios; 2023 - dados preliminares. Informação disponível em 30/08/2024.

(b) Despesas de consumo final das famílias residentes e das ISFLS.

(c) A partir de janeiro de 2013, os dados referem-se a uma nova série mensal de dormidas que passa a incluir três segmentos de alojamento: hotelaria, alojamento local com 10 ou mais camas e turismo no espaço rural e de habitação.



Tabela 4. Consumo Privado

	Unidade	Início da Série	Mínimo		Máximo		Ano			Trimestre					Mês												
			Valor	Data	Valor	Data	2021	2022	2023	2023			2024		2023				2024								
										II	III	IV	I	II	ago	set	out	nov	dez	jan	fev	mar	abr	mai	jun	jul	ago
Indicadores de Síntese do Consumo Privado																											
Indicador qualitativo	%	jan/89	-5,6	abr/20	7,3	nov/98	0,7	1,7	2,8	3,3	3,1	2,6	2,4	2,9	3,6	2,8	2,7	2,5	2,5	2,6	2,3	2,4	2,9	2,7	3,1	2,8	2,7
Indicador quantitativo (a)	vcs/vh/%	jan/96	-29,0	abr/20	24,8	abr/21	6,5	10,8	2,9	3,2	1,8	2,2	1,5	2,1	1,2	1,7	1,3	2,0	3,4	1,7	2,2	0,7	1,2	2,2	2,7	2,2	-
- Consumo corrente (a)	vcs/vh/%	jan/96	-27,5	abr/20	22,7	mar/22	6,5	10,5	2,4	2,6	1,6	1,9	1,9	2,5	0,8	1,7	0,9	1,7	3,1	1,8	1,9	2,0	1,3	2,8	3,3	2,1	-
- Consumo duradouro (a)	vcs/vh/%	jan/96	-44,5	abr/20	71,5	abr/21	7,2	13,5	7,5	9,5	3,4	5,4	-2,5	-1,8	4,5	2,3	5,6	4,7	6,1	0,8	4,3	-11,8	0,6	-2,7	-3,2	3,2	-
Indicadores de Consumo Privado																											
Índice de volume de negócios no comércio a retalho (deflacionado)	vcs/vh/%	jan/11	-25,7	abr/20	31,6	abr/21	5,1	5,4	1,1	2,1	0,6	0,5	0,9	2,8	-1,2	0,4	-0,1	1,1	0,5	0,3	1,6	0,8	1,9	3,0	3,4	1,9	-
Vendas de gasolina	vh/%	jan/90	-58,5	abr/20	99,1	abr/21	10,5	9,9	11,3	15,2	8,6	8,2	4,7	5,8	5,7	2,4	8,6	8,7	7,4	2,9	10,1	1,8	7,8	1,0	9,0	0,0	-
Crédito ao consumo a particulares (valor)	vh/%	dez/98	-28,5	abr/98	71,4	dez/90	-0,1	6,5	2,9	3,2	2,1	2,0	3,8	4,3	2,1	1,5	1,9	2,2	2,0	3,8	3,9	4,4	4,4	4,0	4,5	-	-
Levantamentos nacionais em caixa multibanco (valor)	vh/%	jan/21	-26,9	fev/21	49,4	abr/21	5,5	8,9	1,1	2,9	-0,2	-2,5	-0,8	-2,6	-0,2	-0,3	-6,4	0,1	-1,2	-1,0	1,4	-2,6	-3,7	-0,7	-3,6	-2,5	-1,1
Compras através de terminal de pagamento automático (valor)	vh/%	jan/21	-25,6	fev/21	63,1	abr/21	16,8	27,0	12,1	11,5	9,5	9,0	9,7	10,3	8,0	12,0	7,4	9,3	10,0	5,8	10,3	13,0	8,0	12,5	10,3	8,9	10,9
Vendas de automóveis ligeiros de passageiros	vh/%	jan/03	-87,0	abr/20	440,8	abr/21	0,8	6,7	27,7	42,3	12,7	8,8	13,2	-0,9	15,0	12,8	10,4	3,5	12,9	7,5	27,6	6,2	7,8	0,2	-8,2	-9,4	-9,4
Indicadores Qualitativos																											
Indicador de confiança dos consumidores	sre	set/97	-47,8	out/12	-0,1	set/97	-16,6	-31,2	-27,8	-26,8	-22,9	-28,2	-22,6	-17,2	-21,6	-26,1	-27,7	-30,8	-26,0	-23,9	-23,2	-20,7	-17,4	-17,6	-16,5	-12,3	-14,1
Situação financeira do agregado familiar	sre	set/97	-43,5	mar/13	0,5	jan/99	-13,3	-25,1	-27,1	-27,9	-23,0	-26,1	-20,7	-16,4	-21,6	-23,5	-27,3	-27,4	-23,5	-22,4	-21,0	-18,6	-18,6	-16,2	-14,4	-12,4	-12,2
Procura interna de bens de consumo na indústria transformadora	sre	jun/94	-58,9	mai/20	1,8	dez/17	-23,4	-10,9	-15,8	-14,8	-16,1	-16,8	-18,7	-17,4	-17,1	-16,6	-15,3	-16,2	-18,8	-18,4	-16,5	-21,2	-16,7	-18,9	-16,7	-20,2	-13,0
Contas Nacionais - Base 2016																											
Consumo privado (b) (c)	vcs/vh/%	1996.I	-17,2	2020.II	19,0	2021.II	4,8	5,6	1,6	1,8	1,0	1,6	0,6	1,5													
- Consumo alimentar (b) (c)	vcs/vh/%	1996.I	-2,3	2022.IV	4,6	1998.I	2,4	-1,4	1,2	1,6	1,7	1,0	1,9	2,0													
- Consumo corrente não alimentar e serviços (b) (c)	vcs/vh/%	1996.I	-20,9	2020.II	22,2	2021.II	5,5	6,9	1,0	0,9	0,6	1,2	0,8	1,8													
- Consumo duradouro (b) (c)	vcs/vh/%	1996.I	-30,8	2020.II	39,6	2021.II	4,7	11,7	7,1	9,3	3,1	5,2	-2,9	-2,0													
Rendimento disponível bruto - famílias e ISFLSF (d)	vc/mm4t/%	2000.IV	-3,0	2012.II	8,5	2023.III	5,2	8,0	7,0	2,2	1,9	1,4	2,6	-													
Taxa de poupança - famílias e ISFLSF (d)	mm4t/%	1999.IV	5,1	2008.II	13,9	2021.I	10,6	6,3	6,6	5,7	6,4	6,6	8,0	-													

(a) - Despesas de consumo final das famílias no território económico, excluindo os serviços de intermediação financeira indiretamente medidos (SIFIM).

(b) - Contas Nacionais Anuais: 2021 dados definitivos; 2022 - dados provisórios; 2023 - dados preliminares.

(c) - Inclui apenas as despesas de consumo final das famílias residentes. Dados encadeados em volume (ano de referência = 2016). Valores corrigidos de sazonalidade e efeitos de calendário. Informação disponível em 30/08/2024.

(d) - Contas Nacionais Anuais: 2021 - dados definitivos; 2022 - dados provisórios; 2023 - dados preliminares. Dados em valor - não corrigidos de sazonalidade e efeitos de calendário. Informação disponível em 24/06/2024.



Tabela 5. Investimento

	Unidade	Início da Série	Mínimo		Máximo		Ano			Trimestre					Mês												
			Valor	Data	Valor	Data	2021	2022	2023	2023			2024		2023					2024							
										II	III	IV	I	II	ago	set	out	nov	dez	jan	fev	mar	abr	mai	jun	jul	ago
Indicadores de Síntese de Investimento																											
Indicador de FBCF	vcs/vh/%	jan/96	-23,7	abr/12	34,4	abr/21	9,8	3,2	2,6	2,9	3,9	3,2	0,8	3,6	2,9	1,8	2,1	8,2	0,6	6,4	-3,2	0,0	4,4	2,2	4,5	2,6	-
- Construção	vcs/vh/%	jan/96	-25,0	dez/12	21,7	mar/97	7,4	1,3	-0,3	0,6	2,2	0,5	0,7	0,3	-0,4	3,2	-0,2	4,6	-2,7	8,7	-1,6	-4,8	-1,5	2,0	0,5	1,9	-
- Máquinas e equipamentos (a)	vcs/vh/%	jan/96	-38,2	abr/20	63,3	abr/21	16,1	5,4	3,7	5,1	1,0	3,8	1,3	4,7	-3,3	-2,5	1,8	-1,3	10,9	5,2	-1,0	0,0	10,4	3,4	0,6	3,3	-
- Material de transporte	vcs/vh/%	jan/96	-76,2	abr/20	194,9	abr/21	26,0	10,7	18,6	10,7	25,9	19,3	-0,7	21,2	48,0	8,0	19,1	65,2	-12,9	-2,5	-18,7	26,2	21,7	-0,7	43,8	4,4	-
Indicadores de Investimento																											
Vendas de cimento (mercado interno)	vcs/vh/%	jan/96	-37,9	dez/12	31,4	mar/19	6,3	-2,1	1,1	4,7	7,4	2,6	5,3	-0,8	3,0	8,2	1,3	9,4	-2,1	19,6	1,8	-4,9	-2,3	1,6	-1,7	0,7	-
Vendas de varão para betão (mercado interno)	vh/%	jan/95	-58,2	nov/11	107,0	jan/97	-5,1	2,7	6,7	28,9	1,3	-0,8	-6,7	5,6	-12,4	28,0	1,1	3,9	-8,1	-10,7	9,5	-17,1	25,0	-1,5	-2,3	-4,7	-
Importações de máquinas (valor)	vh/%	jan/03	-36,7	abr/20	61,8	abr/21	17,0	22,2	3,3	10,3	-4,8	-1,5	-1,4	-0,1	-9,5	-10,7	-2,9	-3,5	2,1	2,4	4,0	-9,1	15,1	-2,1	-10,8	4,1	-
Índice de produção industrial de bens de investimento	vcs/vh/%	jan/06	-50,9	abr/20	85,7	abr/21	0,3	3,7	3,1	5,0	0,6	-0,1	5,0	0,7	4,6	-5,5	-1,1	0,4	0,4	9,9	4,9	0,7	5,7	-2,0	-1,6	-4,6	-
Vendas de veículos comerciais ligeiros	vh/%	jan/91	-69,9	abr/20	203,4	abr/21	4,5	-18,3	21,1	33,2	24,2	26,3	14,1	31,3	31,9	27,2	29,3	55,7	8,3	8,1	17,1	17,0	83,9	22,4	10,1	5,8	9,8
Vendas de veículos pesados	vh/%	jan/91	-72,7	abr/20	302,8	abr/21	21,3	13,4	43,8	10,7	44,3	87,3	9,5	20,1	78,3	53,6	60,5	180,7	47,4	15,2	38,8	-12,8	2,7	1,5	56,4	-2,5	-43,6
Indicadores para o Mercado de Habitação																											
Crédito a particulares - compra de habitação (novas operações)	vh/%	jan/03	-73,9	jan/12	107,5	nov/15	34,1	5,8	24,6	7,9	32,7	51,1	25,1	18,7	42,1	39,7	55,5	59,1	40,0	40,1	34,1	6,9	44,1	9,4	8,5	14,1	-
Licenças para a construção de habitações novas	vh/%	jan/94	-49,5	mar/13	73,1	abr/21	18,8	-0,4	-9,4	-10,7	-10,5	-5,1	-14,6	3,5	-11,8	-7,5	-9,4	-1,8	-3,5	-7,9	1,3	-33,3	10,3	-0,5	2,0	20,8	-
Índice de preços da habitação	vh/%	2010.I	-8,3	2012.II	13,2	2022.II	9,4	12,6	8,2	8,7	7,6	7,8	7,0	-	-	-	-	-	-	-	-	-	-	-	-	-	-
Vendas de alojamentos (número)	vh/%	2010.I	-32,3	2011.III	58,2	2021.II	20,5	1,3	-18,7	-22,9	-18,9	-11,4	-4,1	-	-	-	-	-	-	-	-	-	-	-	-	-	-
- Alojamentos existentes	vh/%	2010.I	-31,4	2020.II	64,5	2021.II	22,1	-0,1	-21,4	-25,0	-23,1	-13,4	-4,0	-	-	-	-	-	-	-	-	-	-	-	-	-	-
- Alojamentos novos	vh/%	2010.I	-40,2	2011.II	37,4	2013.IV	12,9	8,5	-6,1	-13,2	0,2	-2,4	-4,4	-	-	-	-	-	-	-	-	-	-	-	-	-	-
Vendas de alojamentos (valor)	vh/%	2010.I	-39,4	2011.III	68,1	2021.II	31,1	13,1	-11,9	-16,7	-12,2	-2,6	-1,8	-	-	-	-	-	-	-	-	-	-	-	-	-	-
- Alojamentos existentes	vh/%	2010.I	-36,5	2011.III	76,5	2021.II	34,2	11,6	-16,5	-20,7	-19,2	-6,9	-2,1	-	-	-	-	-	-	-	-	-	-	-	-	-	-
- Alojamentos novos	vh/%	2010.I	-42,8	2012.I	57,9	2013.IV	21,7	18,2	2,6	-4,1	10,3	11,2	-1,1	-	-	-	-	-	-	-	-	-	-	-	-	-	-
Indicadores Qualitativos																											
Carteira de encomendas na construção e obras públicas	sre	abr/97	-77,5	out/12	23,3	set/97	-14,8	-13,1	-9,3	-7,5	-7,4	-9,7	-10,9	-10,0	-8,7	-7,8	-9,8	-8,3	-11,0	-10,8	-11,2	-10,7	-8,8	-12,1	-9,0	-10,0	-10,1
Apreciação da atividade na construção e obras públicas	sre	abr/97	-65,5	abr/12	26,7	out/97	-2,0	3,1	4,3	2,4	6,8	4,9	0,0	4,9	6,4	3,9	5,5	6,4	2,7	4,7	-2,1	-2,5	1,8	7,4	5,6	6,0	4,3
Volume de vendas no comércio por grosso (bens de investimento)	sre	jun/94	-71,4	jun/20	53,0	nov/96	-2,5	11,4	3,0	-4,2	-6,4	3,9	6,8	-1,5	-7,7	-8,9	-6,8	4,8	13,5	12,7	14,0	-6,3	-1,3	-0,1	-3,1	9,1	5,6
Contas Nacionais - Base 2016 (b)																											
FBCF	vcs/vh/%	1996.I	-19,4	2011.IV	18,7	1997.I	8,1	3,0	2,6	2,5	3,8	4,1	0,5	2,8	-	-	-	-	-	-	-	-	-	-	-	-	-
- Construção	vcs/vh/%	1996.I	-22,7	2012.II	20,6	1997.I	7,4	1,2	-0,4	0,6	2,2	0,5	0,7	0,3	-	-	-	-	-	-	-	-	-	-	-	-	-
- Outras máquinas e equipamentos (c)	vcs/vh/%	1996.I	-39,6	2011.IV	35,3	2010.IV	14,5	5,3	4,7	4,3	0,9	10,1	1,4	4,2	-	-	-	-	-	-	-	-	-	-	-	-	-
- Equipamento de transporte	vcs/vh/%	1996.I	-66,4	2020.II	121,2	2021.II	6,7	10,7	18,7	10,7	25,9	19,3	-0,7	21,2	-	-	-	-	-	-	-	-	-	-	-	-	-
- Produtos de propriedade intelectual (inclui I&D)	vcs/vh/%	1996.I	-4,1	2012.IV	19,4	2008.II	3,5	2,1	1,6	1,8	3,5	-1,0	-1,2	-0,4	-	-	-	-	-	-	-	-	-	-	-	-	-

(a) Exclui sistemas de armamento.

(b) Dados encadeados em volume (ano de referência = 2016). Valores corrigidos de sazonalidade e efeitos de calendário; Contas Nacionais Anuais: 2021 - dados definitivos; 2022 - dados provisórios; 2023 - dados preliminares; Informação disponível em 30/08/2024.

(c) Inclui sistemas de armamento.



Tabela 6. Procura externa

	Unidade	Início da Série	Mínimo		Máximo		Ano			Trimestre					Mês												
			Valor	Data	Valor	Data	2021	2022	2023	2023			2024		2023			2024									
										II	III	IV	I	II	ago	set	out	nov	dez	jan	fev	mar	abr	mai	jun	jul	ago
Comércio Internacional de Bens (Valor)																											
Exportações - Total	vh/%	jan/96	-41,5	abr/20	82,9	abr/21	18,3	23,2	-1,4	-4,7	-9,6	-2,9	-4,7	2,7	-7,9	-10,2	-5,5	-3,2	0,3	-0,7	1,9	-13,4	14,8	-0,9	-4,1	23,5	-
- AE - dos quais:	vh/%	jan/03	-44,9	abr/20	95,4	abr/21	18,7	21,7	-2,3	-1,1	-11,4	-4,9	-4,4	1,8	-10,4	-14,4	-6,0	-1,0	-8,4	1,3	1,4	-14,2	13,0	-1,8	-4,4	25,9	-
Alemanha	vh/%	jan/03	-44,2	abr/20	120,6	jul/24	9,9	21,3	-2,6	-3,6	-10,5	-7,0	0,4	6,9	-6,2	-14,4	-6,2	-2,5	-14,0	8,8	7,5	-11,7	21,4	5,0	-4,0	120,6	-
Espanha	vh/%	jan/03	-44,9	abr/20	110,8	abr/21	24,8	20,8	-3,2	-2,2	-12,1	-3,6	-3,2	3,7	-14,5	-13,0	-6,7	-1,8	-2,2	1,8	4,3	-14,3	17,5	-3,3	-0,7	11,1	-
- Extracomunitárias	vh/%	jan/03	-44,1	mai/20	63,4	mai/22	17,7	27,6	-0,1	-12,1	-8,6	1,1	-6,1	4,2	-7,0	-2,7	-6,5	-8,3	21,0	-4,7	2,6	-13,6	19,6	-1,3	-3,2	20,4	-
Importações - Total	vh/%	jan/96	-40,3	abr/20	69,8	abr/21	22,0	31,8	-4,0	-6,0	-11,8	-5,7	-5,7	1,1	-15,5	-12,1	-3,4	-8,6	-5,0	-4,0	2,4	-14,3	14,2	-3,1	-6,2	15,5	-
- AE - dos quais:	vh/%	jan/03	-44,2	abr/20	83,6	abr/21	20,2	24,7	2,9	1,1	-2,7	-0,8	-4,3	0,7	-3,8	-5,7	0,2	1,1	-3,8	1,1	3,2	-15,1	9,7	-3,4	-3,2	10,5	-
Alemanha	vh/%	jan/03	-53,5	dez/11	110,1	jun/10	13,6	17,2	-0,9	2,8	-2,8	-8,2	1,3	-0,6	8,0	-12,0	-2,3	-7,7	-14,5	5,1	2,7	-3,4	12,9	-6,1	-7,1	12,7	-
Espanha	vh/%	jan/03	-38,9	abr/20	80,8	abr/21	23,6	28,1	1,6	0,3	-2,4	-2,7	-6,1	-1,9	-4,3	-5,7	-6,5	1,2	-2,6	3,0	-1,6	-17,1	5,0	-4,4	-5,7	5,1	-
- Extracomunitárias	vh/%	jan/03	-51,3	fev/09	95,9	jun/22	27,0	52,4	-19,9	-22,2	-29,8	-17,5	-9,7	2,7	-35,4	-25,7	-10,4	-30,3	-9,3	-15,5	0,5	-13,0	27,0	-1,8	-14,1	33,6	-
Taxa de cobertura	%	jan/95	49,9	ago/01	87,8	jun/12	76,5	71,6	73,6	74,3	71,6	72,3	76,8	75,5	68,5	72,0	68,4	78,0	70,4	78,3	72,8	79,4	74,0	75,2	77,4	79,1	-
Indicador de procura externa	vcs/vh/%	jan/91	-30,6	abr/20	47,4	abr/21	20,7	30,9	-7,7	-7,7	-13,8	-10,4	-6,8	-2,4	-15,6	-14,7	-10,6	-10,3	-10,1	-9,5	-7,4	-3,4	-1,3	-3,8	-2,1	-	-
Comércio Internacional de Bens (Preços)																											
Índices de valor unitário - Exportações	vh/%	jan/12	-6,5	ago/23	19,6	jun/22	7,8	16,6	-	-2,5	-5,3	-3,7	-3,8	-0,9	-6,5	-4,7	-4,6	-3,5	-3,0	-4,0	-4,5	-2,9	-2,0	-0,2	-0,3	0,5	-
Índices de valor unitário - Importações	vh/%	jan/12	-14,1	ago/23	28,1	ago/22	8,9	20,4	-	-7,2	-10,1	-6,9	-5,3	-2,9	-14,1	-6,9	-6,2	-7,0	-7,4	-6,5	-6,0	-3,2	-3,9	-2,1	-2,8	-2,1	-
Indicadores Qualitativos																											
Carteira de encomendas externa - indústria transformadora	sre/ve	jan/87	-72,0	abr/09	17,3	nov/94	-18,0	-11,8	-18,1	-16,8	-19,5	-21,2	-16,8	-16,0	-19,6	-19,9	-22,0	-20,2	-21,3	-18,2	-16,3	-15,9	-18,0	-16,0	-13,9	-16,3	-14,9
Perspetivas de encomendas externas - indústria transformadora	sre/ve	jan/87	-54,7	2020.I	51,6	1987.II	2,6	-5,7	-3,0	-4,6	-6,4	-2,8	0,1	-1,6													
Contas Nacionais - Base 2016 (a)																											
Exportações de Bens (FOB) e Serviços (volume) (b)	vcs/vh/%	1996.I	-38,9	2020.II	40,3	2021.II	12,3	17,4	4,1	4,0	-0,5	3,1	2,4	3,6													
- Bens (FOB)	vcs/vh/%	1996.I	-33,5	2020.II	41,0	2021.II	10,6	8,6	1,0	0,2	-3,0	1,5	1,8	3,7													
- Serviços	vcs/vh/%	1996.I	-50,7	2020.II	62,2	2022.II	17,2	40,8	10,6	11,9	4,8	6,3	3,5	3,4													
Importações de Bens (FOB) e Serviços (volume) (b)	vcs/vh/%	1996.I	-29,6	2020.II	36,0	2021.II	12,2	11,1	2,2	0,9	0,0	2,8	1,4	4,8													
- Bens (FOB)	vcs/vh/%	1996.I	-28,9	2020.II	37,0	2021.II	11,7	9,8	1,5	0,7	-0,3	1,9	1,5	4,5													
- Serviços	vcs/vh/%	1996.I	-32,9	2020.II	31,6	2021.III	15,3	17,9	5,4	2,2	1,5	6,9	0,5	6,2													
Exportações de Bens (FOB) e Serviços (valor)	vcs/vh/%	1996.I	-40,5	2020.II	48,4	2021.II	20,4	34,4	4,8	4,4	-3,2	1,6	1,8	4,4													
- Bens (FOB)	vcs/vh/%	1996.I	-35,3	2020.II	50,3	2021.II	19,5	25,8	-0,5	-2,1	-8,2	-2,5	-1,8	3,2													
- Serviços	vcs/vh/%	1996.I	-51,3	2020.II	85,6	2022.II	22,8	56,9	16,0	18,2	7,5	9,7	8,7	6,4													
Importações de Bens (FOB) e Serviços (valor)	vcs/vh/%	1996.I	-33,5	2020.II	45,4	2021.II	21,6	31,9	-1,9	-4,3	-8,1	-2,8	-2,8	2,6													
- Bens (FOB)	vcs/vh/%	1996.I	-33,4	2020.II	46,8	2021.II	20,8	31,6	-2,8	-5,3	-8,7	-4,1	-3,6	1,3													
- Serviços	vcs/vh/%	1996.I	-34,0	2020.II	49,6	2022.II	25,7	33,7	2,6	0,7	-5,4	3,6	1,4	8,7													
Deflador das Exportações de Bens e Serviços (FOB)	vcs/vh/%	1996.I	-6,6	2009.III	16,9	2022.II	8,1	15,8	-1,5	0,4	-2,7	-1,5	-0,6	0,7													
Deflador das Importações de Bens e Serviços (FOB)	vcs/vh/%	1996.I	-11,4	2009.III	22,8	2022.II	8,2	19,8	-4,2	8,2	-8,1	-5,5	-4,1	-2,1													
Saldo Externo de Bens e Serviços % do PIB (valor)	vcs/%	1995.I	-11,6	1999.IV	2,8	2024.II	-2,8	-2,4	0,9	-2,0	0,3	0,5	2,7	2,8													

(a) Contas Nacionais Anuais (ano de referência 2016=100). Valores corrigidos de sazonalidade e efeitos de calendário; 2021 - dados definitivos; 2022 - dados provisórios; 2023 - dados preliminares. Informação disponível em 30/08/2024. As Exportações incluem o consumo final de famílias não residentes, no território económico, e as Importações incluem o consumo final de famílias residentes, fora do território económico.

(b) Dados encadeados em volume (ano de referência = 2016).



Tabela 7. Mercado de trabalho

	Unidade	Início da Série	Mínimo		Máximo		Ano			Trimestre				Mês													
			Valor		Data		2021	2022	2023	2023			2024		2023				2024								
			Valor	Data	Valor	Data				II	III	IV	I	II	ago	set	out	nov	dez	jan	fev	mar	abr	mai	jun	jul	ago
Inquérito ao Emprego (a)																											
Taxa de desemprego	%	2011.I	5,7	2020.II	18,5	2013.I	6,7	6,1	6,5	6,1	6,1	6,6	6,8	6,1													
Número de desempregados	vh/%	2012.I	-23,5	2018.II	28,9	2020.III	-2,8	-6,1	8,7	6,3	5,6	1,3	-4,2	0,8													
Emprego total	vh/%	2012.I	-4,9	2012.IV	5,3	2022.I	2,2	3,3	2,3	2,8	2,0	2,3	1,4	1,0													
Emprego por conta de outrem	vh/%	2012.I	-5,1	2012.IV	6,4	2014.III	0,9	3,8	2,9	3,6	2,8	2,9	2,0	1,1													
População ativa	vh/%	2012.I	-4,6	2020.II	5,3	2021.II	1,8	2,7	2,6	3,0	2,3	2,2	1,0	1,0													
Inquérito ao Emprego - estimativas mensais																											
Taxa de desemprego (16-74 anos)	vcs/%	fev/11	5,8	abr/20	18,4	jan/13	6,8	6,2	6,5	6,4	6,2	6,5	6,6	6,4	6,2	6,4	6,6	6,5	6,5	6,6	6,6	6,5	6,4	6,4	6,4	6,2	-
Número de desempregados (16-74 anos)	vh/vcs/%	fev/12	-24,8	jun/18	28,8	ago/20	-2,8	-6,1	8,7	6,0	5,6	1,3	-4,3	0,8	5,6	7,5	10,7	1,3	-3,2	-6,6	-4,3	-5,2	-2,2	0,8	2,7	-0,6	-
Emprego total (16-74 anos)	vh/vcs/%	fev/12	-5,4	jan/13	5,4	jan/22	2,2	3,3	2,3	2,7	2,0	2,3	1,5	1,1	2,0	1,9	1,9	2,3	2,5	2,1	1,5	1,6	1,3	1,1	0,8	0,5	-
Taxa de Subutilização do Trabalho (16 a 74 anos)	vcs/%	fev/11	10,9	jan/20	27,6	mai/13	12,8	11,7	11,7	11,7	11,4	11,6	11,5	11,0	11,4	11,5	11,5	11,6	11,5	11,6	11,5	11,2	11,0	11,0	11,0	10,9	-
Índices de Emprego - ICP (b)																											
Emprego Total	vh/%	jan/06	-8,6	nov/12	7,3	abr/22	0,6	6,5	4,6	4,9	4,5	3,8	3,0	2,6	4,5	4,2	4,1	3,8	3,5	3,3	3,1	2,7	3,0	2,6	2,3	0,3	-
Indústria	vh/%	jan/06	-6,2	jun/09	4,1	dez/17	0,6	3,2	1,4	1,6	1,1	0,5	0,2	2,5	1,2	0,8	0,7	0,5	0,4	0,4	0,3	-0,2	0,2	0,0	-0,1	-0,9	-
Construção e obras públicas	vh/%	jan/06	-17,7	mar/13	5,9	jul/23	1,6	2,7	4,8	5,2	5,3	4,0	2,9	2,5	5,2	5,0	4,5	4,2	3,4	3,4	2,9	2,5	3,0	2,4	2,0	2,2	-
Serviços	vh/%	jan/06	-10,6	fev/21	13,3	abr/22	0,6	11,2	7,5	8,0	7,0	6,4	5,4	4,7	7,1	6,5	6,7	6,4	6,1	5,8	5,5	5,0	5,1	4,6	4,4	1,5	-
Comércio	vh/%	jan/06	-6,9	out/12	5,3	mar/22	0,3	4,3	2,7	2,9	2,9	2,4	1,9	1,7	2,8	2,8	2,7	2,4	2,1	2,1	2,0	1,7	2,0	1,7	1,3	-1,3	-
Horas Trabalhadas Total	vh/%	jan/06	-30,1	abr/20	25,2	abr/21	2,1	7,9	3,8	4,0	3,0	2,0	0,8	-0,2	3,1	2,6	2,5	1,8	1,8	1,2	1,5	-0,2	1,0	-0,8	-0,9	0,9	-
Centros de Emprego - IEFP																											
Desempregados inscritos ao longo do mês	vh/%	jan/90	-43,2	abr/21	74,1	abr/20	-17,8	3,8	10,4	10,0	6,7	5,9	4,2	6,5	11,8	-1,7	8,1	8,4	0,1	6,0	15,4	-7,8	23,5	-0,8	-1,8	11,4	-
Ofertas de emprego ao longo do mês	vh/%	jan/90	-70,0	abr/20	310,8	abr/21	36,0	-7,7	-6,2	-18,3	-5,5	12,8	-15,3	-10,0	-8,1	3,3	12,7	8,2	18,8	-8,1	-9,1	-24,8	13,0	-21,1	-15,9	-10,7	-
Indicadores Qualitativos																											
Criação de emprego - Total	sre/vcs	jun/03	-25,1	abr/20	11,2	jul/18	4,5	6,7	3,9	4,2	3,3	3,3	5,5	3,9	4,7	2,5	3,1	3,7	3,0	3,1	7,7	5,7	5,2	3,3	3,3	5,1	4,8
Criação de emprego - Indústria transformadora	sre	jan/03	-28,4	abr/20	13,0	set/17	5,9	6,9	4,1	4,1	2,3	4,5	7,2	1,2	3,4	1,2	1,0	6,4	6,2	9,6	8,7	3,3	1,6	1,2	0,8	0,9	1,7
Criação de emprego - Construção e obras públicas	sre	abr/97	-51,8	jan/12	35,9	jun/97	8,7	6,0	5,3	9,4	4,8	2,5	3,0	3,3	3,1	2,8	4,0	1,8	1,6	2,8	4,3	1,9	0,4	5,9	3,6	1,8	3,5
Criação de emprego - Comércio	sre	jul/97	-29,2	out/12	22,8	set/97	-0,4	1,5	1,5	3,4	2,0	-0,4	1,2	4,0	0,8	0,8	0,0	-0,4	-0,6	0,9	1,5	1,2	3,4	4,5	4,1	2,5	3,3
Criação de emprego - Serviços	sre/vcs	abr/01	-29,8	abr/20	19,2	ago/19	5,5	9,7	4,7	3,4	4,4	4,9	7,5	5,7	8,2	4,3	6,0	4,9	3,6	0,5	11,4	10,7	9,6	3,3	4,2	9,9	7,8
Evolução do desemprego - Consumidores	sre	set/97	-20,0	jun/17	85,5	fev/09	30,3	26,2	28,6	22,6	23,6	34,5	29,7	19,3	23,0	30,8	30,1	36,5	36,7	31,0	31,4	26,6	19,2	21,8	16,7	19,2	22,2
Remunerações Declaradas à Segurança Social																											
Remuneração média mensal por trabalhador	vcs/vh/%	jan/02	-4,0	jun/12	10,5	jan/23	4,5	4,7	7,4	7,6	6,7	6,6	6,6	6,3	6,7	6,8	6,6	7,4	5,9	6,0	6,7	7,0	5,7	6,8	6,4	5,1	-
Contas Nacionais - Base 2016 (c)																											
Remunerações pagas - Total da economia	va/%	2000.IV	-7,7	2012.IV	10,8	2023.IV	7,2	8,4	10,8	9,9	10,4	10,8	10,5	-													
Custo do trabalho por unidade produzida (nominal)	va/%	2000.IV	-3,1	2012.IV	9,3	2021.I	1,3	0,5	6,9	4,9	6,1	6,9	7,2	-													

a) Com a publicação dos resultados relativos ao 2º trimestre de 2024, as séries foram revistas devido à integração das novas estimativas da população residente obtidas após a publicação dos resultados definitivos dos Censos 2021 e da alteração das regiões NUTS II e III portuguesas.

b) Os índices dos serviços excluem a secção L - Atividades Imobiliárias. O índice de horas trabalhadas é apurado a partir de dados corrigidos de efeitos de calendário.

c) Contas Nacionais Anuais: 2021 - dados definitivos; 2022 - dados provisórios; 2023 - dados preliminares. Informação disponível em 24/06/2024.



Tabela 8. Preços

	Unidade	Início da Série	Mínimo		Máximo		Ano			Trimestre						Mês											
			Valor	Data	Valor	Data	2021	2022	2023	2023			2024			2023						2024					
										II	III	IV	I	II	ago	set	out	nov	dez	jan	fev	mar	abr	mai	jun	jul	ago
Preços no consumidor																											
Índice de preços no consumidor (IPC)	vh/%	jan/49	-3,7	set/54	36,7	mai/77	1,3	7,8	4,3	4,4	3,5	1,7	2,2	2,7	3,7	3,6	2,1	1,5	1,4	2,3	2,1	2,3	2,2	3,1	2,8	2,5	1,9
- Bens	vh/%	jan/49	-3,7	jul/09	38,2	mai/77	1,7	10,2	4,1	3,9	2,5	0,2	0,6	1,8	2,8	3,0	0,8	0,0	-0,3	0,8	0,4	0,5	1,1	2,1	2,2	1,8	0,6
- Serviços	vh/%	jan/49	-4,4	set/54	30,5	mar/74	0,6	4,3	4,6	5,0	4,8	4,0	4,7	3,9	4,9	4,4	4,1	3,9	4,1	4,5	4,6	5,0	3,8	4,4	3,6	3,5	3,6
Índice harmonizado de preços no consumidor (IHPC)	vh/%	jan/96	-1,8	set/09	10,6	out/22	0,9	8,1	5,3	5,7	4,8	2,4	2,5	3,1	5,3	4,8	3,2	2,2	1,9	2,5	2,3	2,6	2,3	3,8	3,1	2,7	1,8
Indicador de inflação subjacente	vh/%	jan/49	-4,3	out/54	31,1	mai/84	0,8	5,6	5,0	5,7	4,4	3,0	2,3	2,4	4,5	4,1	3,5	2,9	2,6	2,4	2,1	2,5	2,0	2,7	2,4	2,4	2,4
Preços na Produção Industrial																											
Índice total	vh/%	jan/06	-10,6	out/09	22,4	jun/22	7,8	18,9	0,0	-1,1	-3,4	-3,6	-2,1	0,6	-3,2	-3,6	-3,2	-4,3	-3,3	-2,3	-2,4	-1,5	-0,9	0,6	2,1	1,9	2,0
Índice excluindo agrupamento energia	vh/%	jan/06	-5,5	ago/09	17,8	set/22	5,9	16,3	3,5	4,1	-0,3	-1,6	-2,2	-0,1	-0,3	-1,5	-1,3	-1,8	-1,7	-2,6	-2,3	-1,9	-1,2	-0,1	0,9	1,7	2,0
Indicadores Qualitativos - Expectativas de Preços																											
Consumidores	sre/vcs	set/97	-7,5	dez/15	81,2	mar/22	21,2	51,4	17,5	13,8	13,8	18,0	23,0	20,6	15,3	15,9	18,2	20,0	16,0	27,1	23,8	18,2	20,9	21,1	19,8	17,6	19,3
Indústria transformadora	sre/vcs	jan/87	-24,6	abr/20	44,2	abr/22	19,7	29,5	3,3	0,1	2,0	1,8	4,1	4,3	1,6	5,1	2,3	0,8	2,2	5,0	4,7	2,7	3,5	3,3	6,2	8,3	3,7
Construção e obras públicas	sre	abr/97	-29,3	ago/12	43,0	jun/22	22,1	38,8	19,9	19,1	14,8	14,8	16,8	10,0	14,5	15,6	14,1	13,9	16,4	16,6	18,4	15,3	11,8	9,7	8,4	11,4	9,9
Comércio	sre/vcs	mai/03	-11,9	jul/03	41,9	mar/22	13,1	32,8	13,2	12,9	9,7	7,5	10,7	7,5	10,1	9,6	7,7	5,0	9,8	13,7	9,7	8,6	8,8	6,7	7,1	10,3	6,8
Serviços	sre/vcs	mai/03	-24,1	abr/20	24,5	jun/22	3,3	19,0	12,4	11,8	9,8	11,2	10,9	7,2	9,5	11,0	10,5	10,8	12,3	16,1	10,8	5,7	4,8	8,9	7,8	8,5	10,2
Câmbios																											
Índice cambial efetivo nominal para Portugal	vh/%	jan/94	-9,3	jan/94	5,5	mar/95	-0,1	-1,4	1,0	1,0	1,7	0,8	0,4	0,1	1,9	1,5	1,1	1,0	0,4	0,4	0,3	0,4	0,0	0,3	0,1	-0,1	0,0
Contas Nacionais - Base 2016 (a)																											
Deflator do PIB	vcs/vh/%	1996.I	-1,2	2012.I	8,6	2023.I	1,9	5,0	7,1	7,6	7,4	5,1	5,0	4,4													
Deflator do Consumo Privado	vcs/vh/%	1996.I	-2,7	2009.III	9,7	2022.IV	2,0	7,5	5,1	5,1	4,6	2,9	3,2	3,1													

(a) Contas Nacionais Anuais: 2021 - dados definitivos; 2022 - dados provisórios; 2023 - dados preliminares. Informação disponível em 30/08/2024.



NOTA METODOLÓGICA

As colunas referentes à informação anual correspondem a médias móveis de 12 meses, com exceção das variáveis que se apresentam como *vh* sobre *stocks* em que o valor anual corresponde à variação do saldo em fim de ano.

ENQUADRAMENTO EXTERNO

- Contas Nacionais – PIB da UE, AE, Alemanha, Áustria, Bélgica, Espanha, EUA, Finlândia, França, Grécia, Irlanda, Itália, Japão, Luxemburgo, Países Baixos e Reino Unido. Dados encadeados em volume, base 2015, vcs. Fonte: Eurostat e OCDE.
- Indicador de Confiança dos Consumidores na UE e AE, vcs. Inquérito Qualitativo de Conjuntura aos Consumidores. Fonte: Comissão Europeia (DG-ECFIN).
- Indicador de Sentimento Económico na UE e AE (índice 2000-2023 = 100), vcs. Fonte: Comissão Europeia (DG-ECFIN).
- PIB dos Principais Países Clientes de Portugal. Indicador calculado internamente com base na agregação do PIB em volume (índices trimestrais 2015=100), vcs, do seguinte conjunto de países: EUA, Japão, Bélgica, França, Alemanha, Itália, Países Baixos, Espanha, Suíça (até dezembro de 2011) e Reino Unido. Os ponderadores utilizados refletem a estrutura das exportações de bens portuguesas. Fonte: Eurostat e INE.
- Índice de Produção Industrial da AE (2021=100), vcs. Fonte: Eurostat.
- Índice de Produção Industrial dos Principais Países Clientes de Portugal. Indicador calculado internamente com base na agregação dos índices (mensais) de produção industrial (2021=100), vcs, para o mesmo conjunto de países considerados na agregação do PIB e utilizando idênticos ponderadores. A Suíça é considerada até dezembro de 2011 e o Reino Unido até dezembro de 2020. Fonte: OCDE e INE.
- Apreciações sobre a evolução da Carteira de Encomendas na Indústria Transformadora dos Principais Países Clientes de Portugal. Indicador calculado internamente com base na agregação dos saldos de respostas extremas (SRE) da questão relativa à carteira de encomendas dos Inquéritos Qualitativos de Conjuntura à Indústria Transformadora para o seguinte conjunto de países: EUA, Bélgica, França, Alemanha, Itália, Países Baixos, Espanha, Suíça e Reino Unido (até dezembro 2020). Os ponderadores utilizados refletem a estrutura das exportações de bens portuguesas. Fonte: Comissão Europeia (DG-ECFIN), OCDE e INE.
- Índice de Preços na Produção Industrial dos Principais Países Fornecedores de Portugal. Indicador calculado internamente com base na agregação dos índices (mensais) de preços de produção industrial (2021=100) para o seguinte conjunto de países: EUA, Japão, Bélgica, França, Alemanha, Itália, Países Baixos, Espanha e Reino Unido. Os ponderadores utilizados refletem a estrutura das importações de bens portuguesas. Fonte: OCDE e INE.
- Índice de Taxa de Câmbio Nominal Efetiva para a AE (vis a vis 12 moedas, 1º trimestre de 1999 =100, valores médios mensais). Fonte: BCE.
- Taxas de Câmbio (Euro/Dólar, Euro/lene e Euro/Libra esterlina). Valores médios mensais. Fonte: BCE.
- Índice Harmonizado de Preços no Consumidor na AE (2015=100). Fonte: Eurostat.
- Índice de Preços no Consumidor nos EUA (1982-1984 = 100), vcs. Fonte: U.S. Bureau of Labour Statistics.
- Índice de Preços no Consumidor no Reino Unido (2015=100), vcs. Fonte: OCDE.
- Índice de Preços de Matérias-Primas. Valores médios de índices semanais (2015=100), em dólares. Fonte: The Economist.
- Preço do Petróleo (Brent). Média de valores diários em dólares. Fonte: Energy Information Administration (EIA).
- Taxa de Desemprego na UE e AE, vcs. Fonte: Eurostat.
- Taxa de Desemprego nos EUA, vcs. Fonte: U.S. Bureau of Labour Statistics.
- Taxa de Desemprego no Reino Unido, vcs. Fonte: Office for National Statistics.

ATIVIDADE ECONÓMICA

- Contas Nacionais – Base 2016, dados encadeados em volume (ano de referência = 2016), dados ajustados de efeitos de calendário e de sazonalidade. Fonte: Contas Nacionais Trimestrais, INE.



- Indicador de Atividade Económica. Indicador sintético estimado internamente a partir das seguintes séries quantitativas em volume: índice de produção da indústria transformadora corrigido de dias úteis (Fonte: INE), índice de produção de bens intermédios corrigido de dias úteis (Fonte: INE), dormidas nos estabelecimentos hoteleiros (Fonte: INE), índice de volume de vendas no comércio a retalho (Fonte: INE), consumo de energia elétrica corrigido da temperatura (Fonte: REN), vendas de combustíveis (gasóleo e gasolina agregados pelos equivalentes energéticos) (Fonte: DGEG), vendas de veículos ligeiros de passageiros (valores provisórios – Fonte: ACAP), indicador de confiança dos consumidores (Fonte: INE), vendas de cimento no mercado interno (Fonte: CIMPOR, SECIL e INE), vendas de veículos comerciais pesados e ligeiros (valores provisórios - Fonte: ACAP), índice de produção industrial de bens de investimento (Fonte: INE), SRE das opiniões sobre a atividade corrente da empresa e das perspetivas de encomendas a fornecedores dos empresários do comércio por grosso de bens de investimento (Fonte: INE), população desempregada (Fonte: INE), ofertas de emprego e colocações ao longo do mês nos centros de emprego (Fonte: IEFP), indicador de sentimento económico da Área Euro (Fonte: Comissão Europeia), SRE das opiniões dos empresários da indústria dos principais clientes da Economia Portuguesa sobre a carteira de encomendas (Fonte: Comissão Europeia, cálculos INE), indicador de confiança dos consumidores da Área Euro (Fonte: Comissão Europeia), índice de produção industrial dos principais países clientes de Portugal (Fonte: Comissão Europeia e respetivos institutos de estatística). A série estimada é sujeita a um alisamento por intervalo fixo e calibrada com a variação homóloga do PIB em volume (Fonte: INE) Fonte: INE.
- Índices de Produção na Indústria (2021=100) e na Construção (2021=100), corrigidos dos efeitos de calendário e da sazonalidade). Fonte: INE.
- Índices de Volume de Negócios nos Serviços (2021=100), no Comércio (2021=100) e na Indústria (2021=100). Fonte: INE.
- Opiniões sobre a Procura Global na Indústria Transformadora. Inquérito Qualitativo de Conjuntura à Indústria Transformadora. Fonte: INE.
- Dormidas nos Estabelecimentos Hoteleiros. Fonte: INE.
- Indicador de Clima Económico. Indicador sintético estimado internamente a partir dos SRE de questões relativas aos Inquéritos Qualitativos de Conjuntura à Indústria Transformadora, ao Comércio, à Construção e Obras Públicas e aos Serviços. A metodologia deste indicador baseia-se na análise fatorial e a série estimada (a componente comum) é calibrada tomando como referência as taxas de variação do PIB em volume. As questões que integram o indicador podem ser consultadas na nota que acompanha o destaque “Inquéritos de Conjuntura às Empresas e aos Consumidores”. Fonte: INE.
- Indicadores de Confiança na Indústria Transformadora, na Construção e Obras Públicas, no Comércio e nos Serviços. Indicadores harmonizados pela DG-ECFIN que resultam da média aritmética dos SRE de questões dos respetivos Inquéritos Qualitativos de Conjuntura. As questões que integram os indicadores podem ser consultadas na nota que acompanha o destaque “Inquéritos de Conjuntura às Empresas e aos Consumidores”. Fonte: INE.
- Consumo Médio de Energia Elétrica (em dia útil), corrigido da temperatura. Fonte: REN.
- Vendas de Gasóleo. Fonte: Direção-Geral de Energia e Geologia.

CONSUMO FINAL

- Indicador Qualitativo do Consumo. Variável estimada internamente através da agregação de séries qualitativas do Inquérito de Conjuntura ao Comércio a Retalho (Volume de Vendas, Encomendas a Fornecedores, Atividade e Perspetivas de Atividade). Fonte: INE.
- Indicador Quantitativo do Consumo Privado (Despesas de consumo final das famílias no território económico, excluindo os serviços de intermediação financeira indiretamente medidos (SIFIM)). Variável estimada internamente através da agregação das seguintes séries quantitativas: índices de volume de negócios no comércio a retalho (deflacionados) (Fonte: INE); índices de volume de negócios nos serviços (deflacionados) (Fonte: INE); consumo de energia elétrica corrigido da temperatura (Fonte: REN); consumo de combustíveis (gasóleo e gasolina agregados pelos equivalentes energéticos) (Fonte: DGEG); indicador de volume para o consumo de automóveis ligeiros de passageiros (Fonte: ARAC; Cálculos: INE); estimativa mensal para as despesas em serviços imobiliários (Fonte: INE). Estas séries são agregadas de acordo com a importância relativa dos grupos de bens e serviços a que pertencem, corrigidas de sazonalidade e tratadas em taxas de variação homólogas. Tais grupos correspondem a uma partição das despesas de consumo final das famílias por bens de consumo corrente (alimentar e não alimentar) e duradouro (automóveis e outros). Mensualização de séries com base nas Contas Nacionais Trimestrais (ano de referência = 2016). O indicador quantitativo de consumo privado resulta da agregação dos indicadores quantitativos de consumo corrente e duradouro. Fonte: INE.
- Indicador de volume para o consumo de automóveis ligeiros de passageiros. Inclui veículos de todo-o-terreno e monovolumes; inclui veículos importados usados; exclui veículos vendidos para empresas rent-a-car e táxis. Este indicador é



obtido pela ponderação das vendas de automóveis ligeiros de passageiros (excluindo vendas para rent-a-car e táxis) pelos preços médios de cada segmento. Fonte: ACAP (valores definitivos); Cálculos: INE.

- Índice de Volume de Negócios no Comércio a Retalho (deflacionado) (2021=100). Fonte: INE.
- Vendas de Gasolina. Fonte: Direção-Geral de Energia e Geologia.
- Crédito ao Consumo a Particulares, saldos em fim de período (*stock*). Fonte: Banco de Portugal.
- Levantamentos nacionais em caixas multibanco, proveniência geográfica do cartão – nacional e estrangeiro, dados em valor. Fonte: SIBS.
- Compras através de terminais de pagamento automático, proveniência geográfica do cartão - nacional e estrangeiro, dados em valor. Fonte: SIBS.
- Vendas de Automóveis Ligeiros de Passageiros. Fonte: ACAP (a partir de janeiro de 2019 a origem dos dados é a Autoridade Tributária).
- Indicador de Confiança dos Consumidores. Indicador harmonizado pela DG-ECFIN que resulta da média aritmética dos SRE de questões do Inquérito Qualitativo de Conjuntura aos Consumidores. As questões que integram o indicador podem ser consultadas na nota que acompanha o destaque “Inquéritos de Conjuntura às Empresas e aos Consumidores”. Fonte: INE.
- Situação Financeira do Agregado Familiar. Inquérito Qualitativo de Conjuntura aos Consumidores. Fonte: INE.
- Procura Interna de Bens de Consumo na Indústria Transformadora. Inquérito Qualitativo de Conjuntura à Indústria Transformadora. Fonte: INE.
- Contas Nacionais – Base 2016, dados relativos ao Consumo Alimentar, Consumo Corrente não Alimentar e Consumo Duradouro são encadeados em volume (ano de referência = 2016), dados ajustados de efeitos de calendário e de sazonalidade. Fonte: Contas Nacionais Trimestrais – INE.

INVESTIMENTO

- Indicador de FBCF. Variável estimada internamente através da agregação de séries referentes ao investimento em construção, em máquinas e equipamentos e em material de transporte. Agregação de séries com base nas Contas Nacionais Trimestrais (ano de referência = 2016). Fonte: INE.
- Indicador de FBCF em construção. Variável estimada internamente através de séries referentes às importações e vendas de cimento (vcs) (Fonte: Cimpor, Secil e INE). Mensualização de séries com base nas Contas Nacionais Trimestrais (ano de referência = 2016). Fonte: INE.
- Indicador de FBCF em máquinas e equipamentos. Variável estimada internamente através de séries referentes às importações de máquinas e equipamentos (vcs). Mensualização da série com base nas Contas Nacionais Trimestrais (ano de referência = 2016). Fonte: INE.
- Indicador de FBCF em material de transporte. Variável estimada internamente através da agregação de séries relativas à venda de veículos comerciais ligeiros e pesados e ao indicador de volume para o consumo de automóveis ligeiros de passageiros (cálculos INE com base em valores definitivos ACAP), vendas de veículos ligeiros de passageiros para empresas de rent-a-car (valores provisórios ARAC) e importações de outro material de transporte (componente não automóvel) (vcs). Mensualização da série com base nas Contas Nacionais Trimestrais (ano de referência = 2016). Fonte: INE.
- Vendas de Cimento. Vendas de cimento efetuadas pelas principais empresas (Fonte: CIMPOR, SECIL) adicionadas das importações efetuadas por outras entidades (Fonte: INE).
- Vendas de Varão para Betão. Vendas de varão para betão (Fonte: SN) adicionadas das importações efetuadas por outras entidades (Fonte: INE).
- Crédito a Particulares para Compra de Habitação, saldos em fim de período (*stock*). Fonte: Banco de Portugal.
- Licenças para Construção de Habitações Novas. Licenciamento de obras: edifícios para habitação – construções novas. Fonte: INE.
- Importações de máquinas (valor). Importações de máquinas, outros bens de capital e seus acessórios (excluindo material de transporte) – capítulo 4 da CGCE. Fonte: INE.
- Índice de Produção Industrial de Bens de Investimento (2021=100, vcs). Fonte: INE.
- Vendas de Veículos Comerciais Ligeiros. Fonte: ACAP.
- Vendas de Veículos Comerciais Pesados Novos. Fonte: ACAP.
- Indicador de volume para o consumo de automóveis ligeiros de passageiros (ver notas relativas ao Consumo Final).
- Apreciações sobre a evolução da Carteira de Encomendas (ve) e Atividade Corrente (vcs) na Construção e Obras Públicas. Inquérito Qualitativo de Conjuntura à Construção e Obras Públicas. Fonte: INE.



- Apreciação do Volume de Vendas no Comércio por Grosso – Bens de Investimento. Inquérito Qualitativo de Conjuntura ao Comércio. Fonte: INE.
- Contas Nacionais – Base 2016, dados encadeados em volume (ano de referência = 2016), dados ajustados de efeitos de calendário e de sazonalidade. Fonte: Contas Nacionais Trimestrais – INE.

PROCURA EXTERNA

- Exportações e Importações de Mercadorias (Total, AE, Alemanha, Espanha e Extracomunitárias) em valor. Valores mensais preliminares para 2023 e valores definitivos para os períodos anteriores. No que se refere ao comércio com a União Europeia são produzidas estimativas para as não respostas assim como para as empresas que se encontram abaixo dos limiares de assimilação (que isentam da obrigatoriedade de prestação da informação um conjunto significativo de empresas). Fonte: Estatísticas do Comércio Internacional - INE.
- Índices de preço (valor unitário) do Comércio Internacional de Bens. Os índices de preço (valor unitário) são calculados ao nível mais fino da informação (cerca de 9 500 posições NC8), sendo posteriormente agregados em forma de índices de preço de *Paasche*, ao nível da CPA (Classificação de Produtos por Atividade) para os índices trimestrais e ao nível do total e do total excluindo produtos petrolíferos para os índices mensais. Os índices calculados traduzem variações relativamente ao mesmo período do ano anterior (homólogo). É importante referir que, tratando-se de índices de valores unitários e não de índices de preços efetivos, a sua variação reflete além da variação de preços, efeitos da alteração da composição e de qualidade dos bens considerados a cada nível fino de informação. Fonte: Estatísticas do Comércio Internacional - INE.
- Taxa de Cobertura. Fonte: INE.
- Indicador de Procura Externa. Variável estimada internamente a partir da agregação ponderada dos índices mensais (2006=100) das importações nominais de mercadorias (em Euros) dos principais países clientes de Portugal (o mesmo conjunto considerado na agregação do PIB dos países clientes). Os ponderadores utilizados refletem a estrutura das exportações de bens portuguesas. Fonte: OCDE e INE.
- Opiniões sobre a Evolução da Carteira de Encomendas Externa na Indústria Transformadora. Inquérito Qualitativo de Conjuntura à Indústria Transformadora. Fonte: INE.
- Perspetivas de Encomendas Externas na Indústria Transformadora. Inquérito Qualitativo de Conjuntura à Indústria Transformadora. Fonte: INE.
- Apreciações sobre a Evolução das Encomendas a Fornecedores Estrangeiros no Comércio. Inquérito Qualitativo de Conjuntura ao Comércio. Fonte: INE.
- Contas Nacionais – Base 2016, os dados em volume são encadeados (ano de referência = 2016) e os Deflatores das Importações e Exportações de Bens na primeira estimativa (corrente) incluem informação completa relativa aos dois primeiros meses e incompleta para o último mês do trimestre, dados ajustados de efeitos de calendário e de sazonalidade. Fonte: Contas Nacionais Trimestrais – INE.

MERCADO DE TRABALHO

- Taxa de desemprego, Emprego, Subutilização do Trabalho, População Ativa, Número de Desempregados e Emprego por Conta de Outrem. Inquérito ao Emprego – 2021, com calibragem para as estimativas da população calculadas a partir dos resultados definitivos dos Censos de 2011. Fonte: INE.
- Estimativas mensais da Taxa de desemprego (16 a 74 anos), População desempregada (16 a 74 anos) e População Empregada (16 a 74 anos). As estimativas mensais são obtidas com informação exclusiva do Inquérito ao Emprego (IE) – 2021, tirando partido do carácter contínuo da recolha de informação desta operação estatística. Estas estimativas resultam da média móvel de três meses centrada, isto é, a estimativa do mês m corresponde à média simples de três termos: as estimativas dos meses isolados $m-1$ e m e uma projeção para o mês $m+1$. Os indicadores são referentes ao subgrupo etário dos 16 aos 74 anos (em oposição a 16 a 89 anos para as estimativas trimestrais do IE) e são ajustados de sazonalidade.
- Índice de Emprego – Indicadores de Curto Prazo (ICP). Índices de Volume de Negócios, Emprego, Remunerações e Horas Trabalhadas na Indústria (2021=100), na Construção e Obras Públicas (2021=100), no Comércio (2021=100) e nos Serviços (2021=100). Fonte: INE.
- Centros de Emprego – IEFP. Desempregados Inscritos e Ofertas de Emprego ao longo do mês nos centros de emprego. Fonte: IEFP.
- Indicador das expectativas de Emprego. Inquérito Qualitativo de Conjuntura à Indústria Transformadora (ve), ao Comércio (ve), aos Serviços (vcs) e à Construção e Obras Públicas (vcs) (média ponderada pela estrutura do emprego por conta de outrem das Contas Nacionais Anuais - base 2016). Fonte: INE.
- Expectativas de Desemprego. Inquérito Qualitativo de Conjuntura aos Consumidores. Fonte: INE.



- Remuneração média mensal declarada por trabalhador. Contempla todos os tipos de remunerações existentes no Sistema de Gestão de Remunerações do II/MTSSS relativas a Trabalhadores por Conta de Outrem e Membros de Órgãos Estatutários que estejam identificados no Sistema de Identificação e Qualificação da Segurança Social. Esta base de dados está em permanente atualização, existindo sempre uma percentagem de remunerações por entregar, principalmente nos últimos quatro meses. A correção sazonal é efetuada internamente. Fonte: II/MTSSS.

PREÇOS

- Índices de Preços no Consumidor. (2012=100). Série longa desde 1948. As taxas de variação do IPC apresentadas neste documento encontram-se arredondadas a uma casa decimal, embora estejam disponíveis com maior grau de precisão. Fonte: INE.
- Índice de preços no consumidor de bens e serviços. Subagregados do Índice de Preços no Consumidor. Fonte: INE.
- Índice Harmonizado de Preços no Consumidor (2015=100). Indicador de inflação mais apropriado para comparações entre os diferentes países da UE. A estrutura de ponderação difere da do IPC por incluir a despesa de não residentes no país e excluir a despesa de residentes no exterior. Fonte: INE.
- Indicador de Inflação Subjacente. Índice de Preços no Consumidor Total excluindo os preços dos produtos alimentares não transformados e dos produtos energéticos. Pretende-se com estas exclusões eliminar algumas das componentes mais expostas a “choques” temporários. Fonte: INE.
- Índice de Preços na Produção da Indústria Transformadora. Total e Total excluindo Produtos Alimentares e Energia (indústrias alimentares e produtos petrolíferos). Índices de Preços na Produção Industrial (2021=100). Fonte: INE.
- Expectativas de Preços. Inquérito Qualitativo de Conjuntura à Indústria Transformadora (vcs), à Construção e Obras Públicas (ve), ao Comércio (vcs) e aos Serviços (vcs). Fonte: INE.
- Expectativas de evolução passada e futura dos preços. Inquérito Qualitativo de Conjuntura aos Consumidores. Fonte: INE.
- Índice cambial efetivo nominal para Portugal., Valores médios. Fonte: Banco de Portugal.
- Contas Nacionais – Base 2016, Deflator do PIB e Deflator do Consumo Privado, dados ajustados de efeitos de calendário e de sazonalidade. Fonte: Contas Nacionais Trimestrais – INE.



SIGLAS E DESIGNAÇÕES

-	não disponível		
%	Porcentagem		
ACAP	Associação Automóvel de Portugal	IPC	Índice de Preços no Consumidor
AE	Área Euro	IPI	Índice de Produção Industrial
ARAC	Associação dos Industriais de Aluguer de Automóveis sem Condutor	IPPI	Índice de Preços de Produção na Indústria Transformadora
BCE	Banco Central Europeu	ISFLSF	Instituições Sem Fim Lucrativo ao Serviço das Famílias
BdP	Banco de Portugal	IVA	Imposto sobre o Valor Acrescentado
CAE-Rev. 3	Classificação Portuguesa das Atividades Económicas, Revisão 3	MTSSS	Ministério do Trabalho, Solidariedade e Segurança Social
CGCE	Classificação das Grandes Categorias Económicas	Neg.	Negócios
CIMPOR	CIMPOR, Cimentos de Portugal, S.A.	OCDE	Organização para a Cooperação e Desenvolvimento Económico
Com.	Comércio	PIB	Produto Interno Bruto
Const.	Construção	Prod.	Produção
COVID-19	Coronavírus	Prov.	Provisório
CTSI	Contas Nacionais Trimestrais por Setor Institucional	p.p.	Pontos percentuais
DG-ECFIN	Directorate-General for Economic and Financial Affairs	REN	Redes Energéticas Nacionais, SGPS
EIA	Energy Information Administration	SECIL	Companhia Geral de Cal e Cimento, S.A.
Equip.	Equipamento	SIBS	Sociedade Interbancária de Serviços, S.A.
EUA	Estados Unidos da América	SN	Siderurgia Nacional, S.A.
FBCF	Formação Bruta de Capital Fixo	SRE	Saldo de Respostas Extremas
FOB	Free on Board	Transf.	Transformadora
ICP	Indicadores de Curto Prazo	UE	União Europeia
IEFP	Instituto do Emprego e Formação Profissional	va	Variação anualizada
IES	Informação Empresarial Simplificada	vc	Variação em cadeia
IHPC	Índice Harmonizado de Preços no Consumidor	vc	Valores corrigidos de sazonalidade
II/MTSSS	Instituto de Informática do MTSSS	ve	Valores efetivos
Ind.	Indústria	vh	Variação homóloga
INE	Instituto Nacional de Estatística, IP	vol.	Volume
Inv.	Investimento		

Data do próximo destaque mensal – 17 de outubro de 2024
