



INSTITUTO NACIONAL DE ESTATÍSTICA  
STATISTICS PORTUGAL

ISSN 0871-8741



ANUÁRIO ESTATÍSTICO  
STATISTICAL YEARBOOK  
PORTUGAL | 2023

## Ficha técnica

### Título

Anuário Estatístico de Portugal - 2023  
Statistical Yearbook of Portugal - 2023

### Editor

Instituto Nacional de Estatística, IP  
Av. António José de Almeida  
1000-043 Lisboa  
Portugal

### Presidente do Conselho Diretivo

Francisco Lima

### Design, Composição e Impressão

Instituto Nacional de Estatística, IP

Publicação periódica  
Anual

Multitemas

### Edição em papel

Tiragem: 1 400 exemplares  
Depósito legal: 47984/91

ISSN 0871-8741  
ISBN 978-989-25-0699-9

Preço: 6,00 € (IVA incluído)

 Apoio ao utilizador

**218 440 695**

Chamada para rede fixa nacional

[www.ine.pt](http://www.ine.pt)

© INE, I.P., Lisboa • Portugal, 2024

A informação estatística disponibilizada pelo INE pode ser usada de acordo com a Atribuição 4.0 Internacional (CC BY 4.0) da Creative Commons Attribution 4.0, devendo contudo ser claramente identificada a fonte da informação.



## APRESENTAÇÃO

O Anuário Estatístico de Portugal foi publicado pela primeira vez em 1877 com o título de “Anuário Estatístico do Reino de Portugal: 1875” com o propósito de retratar o território, a população e a economia através da estatística.

O AEP 2023 marca a 115.ª edição da série e procura corresponder às necessidades de informação dos seus utilizadores, compromisso que assumiu na sua génese. Como publicação multitemática pretende ser uma fonte primária de informação e simultaneamente remeter para as fontes estatísticas da especialidade.

A informação contida nesta edição reporta, em termos gerais, aos dados disponíveis a 14 de junho de 2024 e segue a estrutura habitual de quatro grandes temas – O Território, As Pessoas, A Atividade económica e O Estado – que englobam 29 capítulos. A edição deste ano não integra o capítulo dedicado aos Objetivos de desenvolvimento sustentável que foi contemplado na edição anterior. Cada capítulo apresenta uma análise sintética e um conjunto de infografias que permitem ao leitor uma rápida perceção dos fenómenos demográficos, sociais e económicos.

A presente edição adota, sempre que possível, a nova configuração territorial, designada NUTS 2024. A nova nomenclatura territorial decorre da entrada em vigor do Regulamento Delegado (EU) 2023/674, da Comissão, de 26 de setembro de 2022 que, no caso de Portugal, integra na NUTS II, três novas desagregações: Grande Lisboa, Península de Setúbal, Oeste e Vale do Tejo. Ao nível da NUTS III há a inserção de 5 novas divisões/unidades: Grande Lisboa, Península de Setúbal, Oeste, Lezíria do Tejo e Médio Tejo.

O AEP é uma edição bilingue (português e inglês). É publicado em papel e em suporte eletrónico disponível no Portal do INE ([www.ine.pt](http://www.ine.pt)) em PDF (análises e infografias) e acompanhado dos respetivos quadros estatísticos (formato XLSX e CSV) com séries temporais ampliadas e desagregação geográfica ao nível de NUTS I e II, permitindo uma comparabilidade temporal e geográfica mais alargada. Ficará também disponível uma versão da publicação em HTML, adaptativa a uma consulta em qualquer dispositivo através de um browser.

Como tem sido habitual, os indicadores dos subcapítulos apresentam uma hiperligação à Base de Dados de Difusão do INE, a qual é regularmente atualizada. Como tal, a cada nova consulta, o utilizador acederá sempre aos dados mais recentes disponibilizados pelo INE. A ligação permite igualmente consultar a metainformação associada. No Portal do INE também poderá consultar as edições anteriores do AEP.

## FOREWORD

The Statistical Yearbook of Portugal was first published in 1877 under the title “Anuário Estatístico do Reino de Portugal: 1875” (Statistical Yearbook of the Kingdom of Portugal: 1875), with the aim of portraying the territory, population and economy through statistics.

The Statistical Yearbook of Portugal 2023 marks the 115<sup>th</sup> edition of the series and seeks to meet the information needs of its users, a commitment it made at its inception. As a multi-thematic publication, it aims to be a primary source of information while referring to specialised statistical sources.

The information in this edition refers, in general terms, to the data available on 14 June 2024 and follows the usual structure of the four major themes: Territory, People, Economic Activity and State, which comprise 29 chapters. This year’s edition does not include the chapter on the Sustainable Development Goals that was included in the previous edition. Each chapter presents a summarised analysis and a set of infographics that allow readers to quickly understand demographic, social and economic phenomena.

This edition adopts, whenever possible, the new territorial configuration NUTS 2024. The new territorial nomenclature stems from the entry into force of Commission Delegated Regulation (EU) 2023/674 of 26 September 2022, which, in the case of Portugal, introduces three new divisions into NUTS 2: Grande Lisboa, Peninsula de Setúbal, Oeste e Vale do Tejo. At the NUTS 3 level, five new divisions/units are included: Grande Lisboa, Peninsula de Setúbal, Oeste, Lezíria do Tejo, and Médio Tejo.

The Statistical Yearbook of Portugal is a bilingual publication (Portuguese and English). It is published on paper and is available electronically on Statistics Portugal’s website ([www.ine.pt](http://www.ine.pt)) in .pdf (analyses and infographics), accompanied by the corresponding statistical tables (.xlsx and .csv formats) that allow broader temporal and geographical comparability through extended time series and geographical disaggregation at NUTS 1 and 2 levels. An HTML version of the publication will also be available and adaptable for viewing on any device through a browser.

As usual, the indicators in the subchapters have a link to Statistics Portugal’s Dissemination Database. Regular updates ensure readers will always be accessing the most recent data made available. The links also allow users to consult the associated metadata. Previous editions of the Statistical Yearbook of Portugal can also be accessed through the website.

Com o objetivo de promover a cidadania e a literacia estatística junto dos cidadãos e das gerações estudantis, o AEP continua a ser oferecido às bibliotecas municipais do País, bem como às bibliotecas do ensino secundário (públicas e privadas) e do ensino universitário.

O INE agradece a cooperação das entidades do Sistema Estatístico Nacional que disponibilizaram informação estatística para a elaboração desta edição, bem como a participação de cidadãos, empresas, instituições públicas e privadas, pelas respostas aos inquéritos do INE e pelo acesso a dados administrativos. Esta colaboração tem permitido ao INE cumprir a sua Missão de produzir, de forma independente e imparcial, informação estatística oficial de qualidade, relevante para a sociedade, promovendo a coordenação, a análise, a inovação e a divulgação da atividade estatística nacional, garantindo o armazenamento integrado de dados.

Finalmente, expresso os meus sinceros agradecimentos a todos os colaboradores envolvidos na elaboração da presente edição do AEP.

Julho, 2024

Francisco Lima  
Presidente

In order to promote citizenship and statistical literacy among citizens and students, Statistics Portugal continues to offer its yearbook to municipal libraries across the country, as well as to libraries of secondary education (both public and private) and higher education institutions.

Statistics Portugal gratefully acknowledges the cooperation of the National Statistical System entities that provided statistical information for the preparation of this edition, as well as the participation of citizens, enterprises, and public and private institutions in responding to Statistics Portugal's surveys and providing access to administrative data. This collaboration has enabled Statistics Portugal to fulfil its mission of independently and impartially producing high-quality official statistical information relevant to society, promoting the coordination, analysis, innovation and dissemination of national statistical activity, and ensuring the integrated storage of data.

Finally, I sincerely thank all the collaborators involved in preparing this edition of the Statistical Yearbook of Portugal.

July 2024

Francisco Lima  
President

## O INSTITUTO NACIONAL DE ESTATÍSTICA, I.P. (INE)

O INE tem por Missão produzir, de forma independente e imparcial, informação estatística oficial de qualidade, relevante para a Sociedade, promovendo a coordenação, a análise, a inovação e a divulgação da atividade estatística nacional, garantindo o armazenamento integrado de dados.

Compete também ao Instituto promover ativamente a coordenação, o desenvolvimento e a divulgação da atividade estatística oficial do País.

### Visão

O INE é reconhecido como uma Autoridade Estatística independente e credível que:

- Desenvolve processos estatísticos metodologicamente avançados;
- Recorre à inovação tecnológica, à ciência de dados, à integração de múltiplas fontes para fins estatísticos;
- Respeita a confidencialidade dos cidadãos e entidades;
- Devolve à sociedade estatísticas de valor para um melhor conhecimento, investigação e tomada de decisões.

### Valores

O INE, em linha com o Código de Conduta para as Estatísticas Europeias, pauta-se por Valores de:

- Profissionalismo, ética e respeito pela confidencialidade;
- Independência técnica, objetividade e imparcialidade;
- Valorização dos recursos humanos e desenvolvimento de novas competências;
- Compromisso para com a Qualidade;
- Criatividade, inovação e melhoria contínua dos processos;
- Respeito pelos detentores de fontes de dados;
- Sucesso nas parcerias com entidades externas;
- Satisfação das necessidades estatísticas diferenciadas.

## STATISTICS PORTUGAL

The Mission of Statistics Portugal is to produce, in an independent manner, high-quality official statistical information, relevant for the society, while promoting the coordination, the analysis, the innovation and the dissemination of the national statistical activity and ensuring integrated data storage.

Statistics Portugal is also responsible for promoting the coordination, development and dissemination of the country's official statistical activity.

### Vision of Statistics Portugal

Statistics Portugal is recognized as an independent and trustworthy statistical authority, which:

- Develops methodological advanced statistical processes;
- Resorts to technological innovation, and data science, and integrates multiple sources for statistical purposes.
- New skills and human resources enhancement;
- Upholds confidentiality owed to citizens and entities;
- Provides society at large with valuable statistics for better knowledge, research and decision-making.

### Values of Statistics Portugal

Following the European Statistics Code of Practice, Statistics Portugal is committed to the following Values:

- Professionalism, ethics and respect for confidentiality;
- Technical independence, objectivity and impartiality;
- New skills and human resources enhancement;
- Commitment to quality;
- Creativity, innovation and continuous improvement of processes;
- Respect for data sources owners;
- Successful partnerships with external entities;
- Fulfilling differentiated statistical needs.



## ÍNDICE | CONTENTS

	3	APRESENTAÇÃO   FOREWORD
	8	GLOSSÁRIO   GLOSSARY
	9	SIGLAS E ABREVIATURAS   ACRONYMS AND ABBREVIATIONS
<b>O TERRITÓRIO</b>	12	<b>O TERRITÓRIO   TERRITORY</b>
<b>TERRITORY</b>	14	<b>AMBIENTE   ENVIRONMENT</b>
<b>AS PESSOAS</b>	18	<b>POPULAÇÃO   POPULATION</b>
<b>PEOPLE</b>	20	<b>EDUCAÇÃO   EDUCATION</b>
	22	<b>CULTURA E DESPORTO   CULTURE AND SPORT</b>
	24	<b>SAÚDE   HEALTH</b>
	26	<b>MERCADO DE TRABALHO   LABOUR MARKET</b>
	28	<b>PROTEÇÃO SOCIAL   SOCIAL PROTECTION</b>
	30	<b>RENDIMENTO E CONDIÇÕES DE VIDA   INCOME AND LIVING CONDITIONS</b>
<b>A ATIVIDADE ECONÓMICA</b>	34	<b>CONTAS NACIONAIS   NATIONAL ACCOUNTS</b>
<b>ECONOMIC ACTIVITY</b>	36	<b>PREÇOS   PRICES</b>
	38	<b>EMPRESAS   ENTERPRISES</b>
	40	<b>COMÉRCIO INTERNACIONAL   INTERNATIONAL TRADE</b>
	42	<b>AGRICULTURA E FLORESTA   AGRICULTURE AND FORESTRY</b>
	44	<b>PESCA   FISHERY</b>
	46	<b>INDÚSTRIA   INDUSTRY</b>
	48	<b>ENERGIA   ENERGY</b>
	50	<b>CONSTRUÇÃO E HABITAÇÃO   CONSTRUCTION AND HOUSING</b>
	52	<b>TRANSPORTES   TRANSPORT</b>
	54	<b>COMUNICAÇÕES   COMMUNICATION</b>
	56	<b>COMÉRCIO INTERNO   DOMESTIC TRADE</b>
	58	<b>TURISMO   TOURISM</b>
	60	<b>EMPRESAS - INSTITUIÇÕES DE CRÉDITO E SOCIEDADES FINANCEIRAS</b> <b>ENTERPRISES - CREDIT INSTITUTIONS AND FINANCIAL ENTERPRISES</b>
	62	<b>SERVIÇOS PRESTADOS ÀS EMPRESAS   BUSINESS SERVICES</b>
	64	<b>CIÊNCIA E TECNOLOGIA   SCIENCE AND TECHNOLOGY</b>
	66	<b>SOCIEDADE DA INFORMAÇÃO   INFORMATION SOCIETY</b>
<b>O ESTADO</b>	70	<b>ADMINISTRAÇÕES PÚBLICAS   GENERAL GOVERNMENT</b>
<b>STATE</b>	72	<b>JUSTIÇA   JUSTICE</b>
	74	<b>PARTICIPAÇÃO POLÍTICA   POLITICAL PARTICIPATION</b>
	77	<b>FORMAS DE ACESSO À INFORMAÇÃO</b> <b>WAYS OF ACCESSING STATISTICS PORTUGAL INFORMATION</b>

## Glossário / Glossary

### Sinais convencionais / Conventional signs

Valor não disponível ou com menor fiabilidade	x	Value not available or less reliable
Quebra de série	⊥	Break in series
Valor preliminar	Pe	Preliminary value
Valor provisório	Po	Provisional value
Valor retificado	Rc	Rectified value
Valor revisto	Rv	Revised value
Dado nulo ou não aplicável	//	Null or not applicable
Porcentagem	%	Percentage
Permilagem	‰	Permillage

### Unidades de medida / Units of measurement

Euro	€	Euro
Euro por quilograma	€/kg	Euro per kilogram
Arqueação bruta	GT	Gross tonnage
Gigawatt hora	GWh	Gigawatt hour
Hectare	ha	Hectare
Hectolitro	hl	Hectolitre
Litro	l	Litre
Quilograma	kg	Kilogram
Quilómetro	km	Kilometre
Quilómetro quadrado	km <sup>2</sup>	Square kilometre
Quilowatt	kW	Kilowatt
Quilowatt hora	kWh	Kilowatt hour
Metro	m	Metre
Metro quadrado	m <sup>2</sup>	Square metre
Número	N.º	No.
Grau centígrado	°C	Centigrade degree
Quintal	q	Quintal
Tonelada métrica	t	Metric tonne
Tonelada equivalente de petróleo	tep	toe
Unidade de trabalho anual	UTA	AWU

## Siglas e abreviaturas / Acronyms and abbreviations

Bloco de Esquerda	BE	Left Block	
Classificação das Atividades Económicas	CAE	Portuguese Classification of Economic Activities	
Centro Democrático Social – Partido Popular	CDS-PP	Democratic Social Centre – Popular Party	
Chega	CH	Enough	
Ciência e Tecnologia	C&T	S&T	Science and Technology
Equivalente a tempo integral	ETI	FTE	Full time equivalent
Excedente bruto de exploração	EBE		Gross operating surplus
Serviço de Estatística da União Europeia	Eurostat		Statistical Office of the European Union
Formação Bruta de Capital Fixo	FBCF	GFCF	Gross Fixed Capital Formation
Homem	H	M	Male
Instituto Nacional de Estatística, I.P.	INE, I.P.		Statistics Portugal
Iniciativa Liberal	IL		Liberal Initiative
Imposto Municipal sobre as Transmissões Onerosas de Imóveis	IMT		Municipal tax for onerous transfer of real estate
Livre	L		Free
Classificação das Atividades Económicas na UE	NACE		Statistical Classification of Economic Activities in the EU
Nomenclatura das Unidades Territoriais para Fins Estatísticos	NUTS		Nomenclature of Territorial Units for Statistics
Pessoas-Animais-Natureza	PAN		People-Animals-Nature
Partido Comunista Português – Partido Ecologista Os Verdes	PCP-PEV		Portuguese Communist Party – Green Ecologist Party
Produto Interno Bruto	PIB	GDP	Gross Domestic Product
Partido Popular Democrático /Partido Social Democrata	PPD/PSD		Democratic Popular Party – Social Democratic Party
Partido Popular Monárquico	PPM		People's Monarchist Party
Partido Socialista	PS		Socialist Party
Região Autónoma	R.A.		Autonomous Region
Superfície Agrícola Utilizada	SAU	UAA	Utilized agricultural area
Tecnologias de Informação e Comunicação	TIC	ICT	Information and Communication Technologies
União Europeia	UE	EU	European Union
Unidade Trabalho Ano	UTA	AWU	Annual Work Unit
Valor Acrescentado Bruto	VAB	GVA	Gross Value Added





O TERRITÓRIO  
*TERRITORY*

---

## TERRITÓRIO | TERRITORY

Portugal continental localiza-se no extremo Sudoeste da Europa continental, entre os paralelos 36° 57' 42" e 42° 09' 15", de latitude Norte, e entre os meridianos 06° 11' 20" e 09° 31' 01", a Oeste do meridiano de Greenwich. Além do território continental que ocupa cerca de 89 mil km<sup>2</sup>, Portugal integra os arquipélagos dos Açores e da Madeira no Oceano Atlântico com uma superfície de 2,3 mil km<sup>2</sup> e de 801,1 km<sup>2</sup>, respetivamente. O arquipélago da Madeira é constituído pelas ilhas da Madeira e do Porto Santo e pelos ilhéus Desertas e Selvagens. O arquipélago dos Açores é formado por nove ilhas principais, divididas em três grupos de acordo com o posicionamento geográfico: o grupo ocidental (Flores e Corvo), o grupo central (Terceira, Graciosa, São Jorge, Pico e Faial) e o grupo oriental (Santa Maria e São Miguel)<sup>1</sup>.

As divisões administrativas de segundo e terceiro níveis, do Código da Divisão Administrativa (CDA), são compostas, respetivamente, por 308 municípios e por 3 092 freguesias, sendo a área média das freguesias de 29,8 km<sup>2</sup>. O segundo e terceiro níveis do CDA, em articulação com a Nomenclatura Comum das Unidades Territoriais Estatísticas (NUTS) constituem o principal sistema de organização do território para a difusão de estatísticas. A NUTS é composta por níveis hierárquicos (NUTS I, II e III), servindo de suporte à recolha, organização e difusão de informação estatística regional harmonizada a nível europeu. A nova versão, NUTS 2024<sup>2</sup> (que revoga a versão NUTS 2013) foi estabelecida pelo Regulamento delegado 2023/674 da Comissão, de 26 de dezembro de 2022, incluindo alterações às NUTS II e III portuguesas, com aplicação no Sistema Estatístico Europeu (SEE) e Sistema Estatístico Nacional (SEN) a partir de 1 de janeiro de 2024. Portugal passa a ter 9 NUTS II (Norte, Centro, Oeste e Vale do Tejo, Grande Lisboa, Península de Setúbal, Alentejo, Algarve, Região Autónoma dos Açores e Região Autónoma da Madeira) e 26 NUTS III.

De acordo com os Censos 2021, nos 634 lugares com 2 000 e mais habitantes<sup>3</sup> existentes, residiam cerca de 6,3 milhões de indivíduos, o que correspondia a 61,0% do total da população residente em Portugal. A maioria destes lugares situava-se nas regiões AML (227 lugares), Norte (172) e Centro (121), seguindo-se o Alentejo (59 lugares), o Algarve (25) e finalmente as regiões insulares: 24 lugares na Região Autónoma dos Açores e 6 lugares na Região Autónoma da Madeira.

Em Portugal existiam ainda sete lugares com 100 mil ou mais habitantes, sendo que três deles se situavam na região Norte (Porto, Vila Nova de Gaia e Braga), dois na AML (Lisboa e Amadora), um no Centro (Coimbra) e um na Região Autónoma da Madeira (Funchal).

Mainland Portugal is located in the south-westernmost point of continental Europe, between the 36° 57' 42" and 42° 09' 15" parallels of latitude north, and between the 06° 11' 20" and 09° 31' 01" meridians west of Greenwich. Beyond continental territory with an approximately total area of 89,000 km<sup>2</sup>, Portugal integrates the Açores and Madeira archipelagos in the Atlantic Ocean, totalling 2,300 km<sup>2</sup> and 801.1 km<sup>2</sup>, respectively. The Madeira archipelago is formed by the Madeira and Porto Santo islands and the Desertas and Selvagens islets. The Açores archipelago is composed of nine islands, divided into three groups, according to their geographical location: the western group (Flores and Corvo), the central group (Terceira, Graciosa, São Jorge, Pico, and Faial), and the eastern group (Santa Maria and São Miguel)<sup>1</sup>.

The second and third levels of the Administrative Division Code are formed by 308 municipalities and 3,092 parishes, respectively, with an average parish area of 29.8 km<sup>2</sup>. Jointly with the Nomenclature of Territorial Units for Statistics (NUTS), they constitute the main system for organising the territory for the dissemination of statistics. The Common Nomenclature of Territorial Units for Statistics (NUTS) is made up of hierarchical levels (NUTS 1, 2 and 3), supporting the collection, organisation, and dissemination of harmonised regional statistical information at European level. The new version, NUTS 2024<sup>2</sup> (repealing the NUTS 2013 version) was established by the Commission delegated Regulation (EU) 2023/674 of 26 December 2022, including amendments to the Portuguese NUTS 2 and 3, applicable in the European Statistical System (ESS) and the National statistical System (NSS) from 1 January 2024. Portugal will have 9 NUTS 2 (Norte, Centro, Oeste e Vale do Tejo, Grande Lisboa, Península de Setúbal, Alentejo, Algarve, Região Autónoma dos Açores e Região Autónoma da Madeira) and 26 NUTS 3.

According to the Census 2021, there were around 6.3 million individuals living in the 634 localities with 2,000 or more inhabitants<sup>3</sup>, which corresponded to 61.0% of the total resident population in Portugal. Most of these localities were in the AML (227 localities), the Norte (172) and the Centro (121), followed by Alentejo (59), Algarve (25) and, finally, the island regions: 24 localities in the Região Autónoma dos Açores and six in the Região Autónoma da Madeira.

In Portugal, there were only seven localities with 100 thousand or more inhabitants, three of which were in the Norte region (Porto, Vila Nova de Gaia, and Braga), two in the AML (Lisboa and Amadora), one in Centro (Coimbra) and one in the Região Autónoma da Madeira (Funchal).

<sup>1</sup> O grupo oriental inclui ainda um grupo de rochedos e recifes oceânicos, situado a Nordeste de Santa Maria, chamado Ilhéu das Formigas.  
The eastern group also includes a group of ocean rocks and ridges, northeast of the island of Santa Maria, called the Formigas islets.

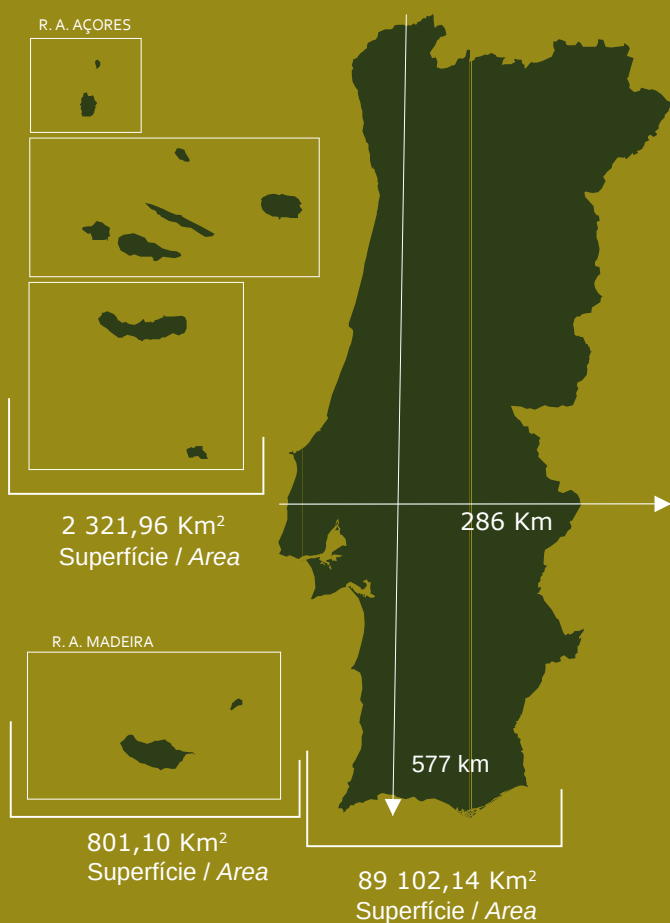
<sup>2</sup> As NUTS 2024 podem ser consultadas no Sistema de Metainformação do INE: Composição das NUTS 2024 em termos de municípios e freguesias em 24/03/2023.

Access to NUTS 2024 in Statistics Portugal Metadata System: Composition of the NUTS 2024 in terms of "municipios" and "freguesias" on 24/03/2023.

<sup>3</sup> De acordo com o conceito definido pelo INE, o lugar urbano corresponde ao lugar com população igual ou superior a 2000 habitantes.  
According to the concept defined by Statistics Portugal, the urban locality corresponds to a place with 2 000 and more inhabitants.

# Território | Territory

92 225,20 km<sup>2</sup> Superfície / Area



° C

22,3 máxima  
maximum

16,6 média  
average

11,0 mínima  
minimum



Média da temperatura anual no Continente  
Annual average temperature in Mainland



797,6 mm  
Precipitação anual  
no Continente  
Annual precipitation  
in Mainland

dezembro  
December



mais chuvoso  
more rainy

249,4 mm

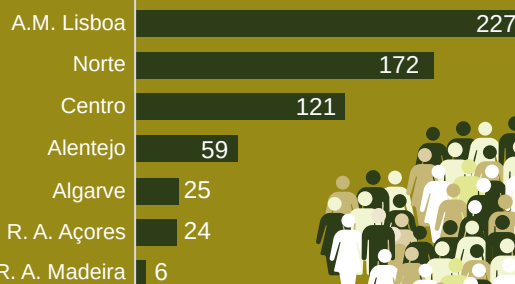
agosto  
August



menos chuvoso  
less rainy

2,7 mm

634 Lugares censitários com 2 000 e mais habitantes em 2021  
Census localities with 2 000 and more inhabitants in 2021



14 332 km  
Rede rodoviária nacional  
no Continente  
Road network in  
Mainland



3 116 km  
Autoestradas  
no Continente  
Highways in  
Mainland

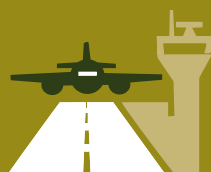


2 527 km  
Rede ferroviária  
no Continente  
Rail network in  
Mainland

546



Estações e apeadeiros no Continente  
Stations and halts in Mainland



15 Aeroportos  
Airports

32 Pistas de aterragem  
Runways

## AMBIENTE | ENVIRONMENT

Portugal depende de fontes de energia do exterior, tendo de importar grande parte da energia primária que consome. Em 2022, 70,2% da energia primária consumida foi importada (69,5% em 2021). As energias renováveis contribuíram com 34,7% em 2022 para o consumo final bruto de energia (34,0% em 2021) [Direção-Geral de Energia e Geologia].

Em 2022, as emissões de gases com efeito estufa sem LULUCF (Land Use, Land-Use Change and Forestry), e incluindo as emissões indiretas de CO<sub>2</sub>, foram estimadas em cerca de 56,4 Mt CO<sub>2</sub> eq, traduzindo um acréscimo de 0,1% no total das emissões entre 2021 e 2022 [Agência Portuguesa do Ambiente].

Em 2022, contabilizou-se um novo máximo na quantidade de resíduos urbanos recolhidos em Portugal, atingindo 5 323 mil toneladas de resíduos (cerca de +12 mil toneladas do que em 2021), totalizando 509 kg/habitante.

A importância relativa da recolha seletiva no total dos resíduos urbanos recolhidos manteve uma tendência crescente: +0,6 pontos percentuais (p.p.) em comparação com 2021), atingindo 23,5% no total recolhido.

O esforço das empresas industriais para promover padrões de desempenho ambiental nos respetivos processos produtivos traduziu-se num investimento de 195 milhões de euros (+48,1% face a 2021). Os gastos totalizaram 392 milhões de euros e os rendimentos fixaram-se nos 278 milhões de euros (268 milhões de euros em 2021) [Estatísticas do Ambiente, de 2021 e de 2022, Anexo Estatístico, Quadros 7.7, 7.10 e 7.13].

Em 2022, o volume de negócios ambiental das entidades produtoras de bens e serviços de ambiente foi de 13,2 mil milhões de euros, repartidos por “Proteção do ambiente” (5,6 mil milhões de euros) e por “Gestão dos recursos” (7,6 mil milhões de euros). A variação homóloga do volume de negócios da “Gestão dos recursos” foi superior à da “Proteção do ambiente” (+30,2%, para o primeiro domínio, e +15,6%, para o segundo) [Inquérito Anual ao Sector dos Bens e Serviços do Ambiente].

Portugal depends on foreign energy sources, having to import much of the primary energy it consumes. In 2022, 70.2% of the primary energy consumed was imported (69.5% in 2021). In 2022, renewable sources accounted for 34.7% of gross final energy consumption (34.0% in 2021) [Directorate-General of Energy and Geology].

In 2022, greenhouse gas emissions without LULUCF (Land Use, Land-Use Change, and Forestry), including indirect CO<sub>2</sub> emissions, were estimated at 56.4 MtCO<sub>2</sub> eq, corresponding to an increase of 0.1% in total emissions between 2021 and 2022 [Portuguese Environment Agency].

In 2022, a new maximum was recorded in the amount of municipal waste collected in Portugal, reaching 5,323 thousand tonnes of waste (roughly +12 thousand tonnes than in 2021), totalling 509 kg/inhabitant.

The relative importance of selective collection in total municipal waste collected has maintained an upward trend: +0.6 percentage points (pp) compared with 2021), reaching 23.5% of the total collected.

The efforts of industrial enterprises to promote environmental performance standards in their production processes resulted in an investment of €195 million (+48.1% than in 2021). The total costs amounted to €392 million and revenue stood at €278 million (€268 million than in 2021) [Environmental Statistics, 2021 and 2022, Statistical Annex, Tables 7.7, 7.10 and 7.13].

In 2022, the environmental turnover of entities producing environmental goods and services was €13.2 billion, split between Environmental protection (€5.6 billion) and Resource management (€7.6 billion). The year-on-year variation in turnover for Resource management was higher than that for Environmental protection (+30.2% for the first domain and +15.6% for the second) [Annual Survey of the Environmental Goods and Services Sector].

# Ambiente | Environment

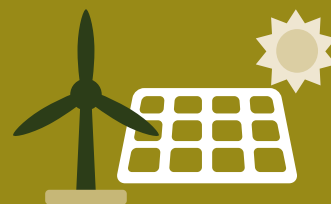


70,2%

Energia primária consumida é importada  
*Share of imported primary energy consumed*

34,7%

Contribuição das energias renováveis para o consumo final bruto de energia  
*Share of renewable energies in gross final consumption*



73 987 €

Despesas em ambiente dos municípios por 1 000 habitantes  
*Environmental expenditure of municipalities by 1,000 inhabitants*



+11,7%

face a 2021  
*compared with 2021*

Despesas em gestão de resíduos dos municípios  
*Expenditure in waste management of municipalities*



98,82%

Água segura para consumo humano  
*Drinking water quality*



509 kg

Resíduos urbanos recolhidos por habitante  
*Waste collection per capita*

4 093 698 t

Recolha indiferenciada de resíduos urbanos  
*Indistinct waste collection*



1 229 501 t

Recolha seletiva de resíduos urbanos  
*Selective waste collection*



31 021

Bombeiros  
*Firefighter*



24 024

6 997

60,2%

Voluntário  
*Volunteer*

39,8%

Profissional  
*Professional*

589

Praias de banho em 2023  
*Beaches in 2023*



394

Praias com bandeira azul em 2023  
*Blue Flag beaches in 2023*

479

Praias costeiras/transição em 2023  
*Coastal/transitional beaches in 2023*

110

Praias interiores em 2023  
*Inland beaches in 2023*



The image features a dark purple background with several overlapping, semi-transparent shapes. A large, light purple circle is partially visible on the left. Overlapping it from the right is a series of concentric, semi-transparent arcs in shades of grey and white, creating a layered effect. In the center, the text 'AS PESSOAS' is written in a white, sans-serif font, with 'PEOPLE' below it in a smaller, lighter purple, sans-serif font. A thin white horizontal line with a small square at its left end is positioned below the text.

AS PESSOAS  
*PEOPLE*

## POPULAÇÃO | POPULATION

No passado dia 18 de junho, o INE disponibilizou no portal, em [www.ine.pt](http://www.ine.pt), as Estimativas Provisórias de População Residente, Portugal, NUTS I, NUTS II, NUTS III e Municípios, para 2023, de acordo com a divisão administrativa correspondente à versão da Carta Administrativa Oficial de Portugal em vigor à data dos Censos 2021 (CAOP 2020) e pelas versões NUTS 2013 e NUTS 2024. Foram, ainda, disponibilizadas as Estimativas Provisórias de População Residente 2022 revistas. As Estimativas Provisórias de População Residente 2022, divulgadas em junho de 2023, foram sujeitas a uma revisão extraordinária, de forma a incluir as pessoas deslocadas da Ucrânia, que, em 31 de dezembro de 2022, eram beneficiárias do regime de Proteção Temporária e que se estimava residirem em território nacional.

Em 31 de dezembro de 2023, a população residente em Portugal foi estimada em 10 639 726 pessoas, mais 123 105 pessoas que em 2022 (10 516 621), aumentando pelo quinto ano consecutivo.

O acréscimo populacional em 2023 resultou de um saldo migratório de 155 701 pessoas (136 144 em 2022), que compensou o saldo natural negativo de 32 596 (-40 640 em 2022). Estes resultados traduziram-se em taxas de crescimento efetivo, migratório e natural de 1,16%, 1,47% e -0,31%, respetivamente.

Em 2023, o número de jovens (0-14 anos) representava 12,8% do total da população residente; o grupo dos 15 aos 64 anos, 63,1%; e o número de idosos (65 ou mais anos), 24,1%. Esta distribuição concorreu para um índice de envelhecimento de 188,1 pessoas idosas por cada 100 jovens.

Em 2023, o número de nados-vivos de mães residentes em Portugal foi 85 699, representando um acréscimo de 2,4% (mais 2 028 crianças) relativamente a 2022, o que se traduziu numa taxa bruta de natalidade de 8,1 nados-vivos por mil habitantes. O índice sintético de fecundidade atingiu o valor de 1,44 filhos por mulher em idade fértil.

A idade média das mulheres ao nascimento do primeiro filho foi de 30,2 anos, e a idade média ao nascimento de um filho (independentemente da ordem de nascimento) foi de 31,6 anos.

O número de óbitos em 2023 foi 118 295, traduzindo-se numa taxa bruta de mortalidade de 11,2 óbitos por mil habitantes. O número de óbitos infantis foi de 210, registando-se um decréscimo de nove casos relativamente ao ano anterior.

A esperança de vida à nascença foi estimada em 81,17 anos, sendo 78,37 anos para os homens e 83,67 anos para as mulheres no período 2021-2023. No espaço de uma década verificou-se um aumento de 1,14 anos de vida para o total da população, 1,40 anos para os homens e 0,87 anos para as mulheres.

On June 18<sup>th</sup>, Statistics Portugal published on the its website – [www.ine.pt](http://www.ine.pt), the Provisional Estimates of Resident Population, Portugal, NUTS 1, NUTS 2, NUTS 3 and Municipalities for 2023, according to the administrative territorial division corresponding to the version of the Official Administrative Map of Portugal in force at the date of the 2021 Census (CAOP 2020) and the versions of NUTS 2013 and NUTS 2024. The 2022 revised Provisional Resident Population Estimates were also made available. The 2022 Provisional Resident Population Estimates, released in June 2023, were subjected to an extraordinary revision, to include people displaced from Ukraine, who, on December 31<sup>st</sup>, 2022, were beneficiaries of the Temporary Protection regime and who were estimated to be residing in national territory.

On December 31<sup>st</sup>, 2023, the resident population in Portugal was estimated at 10,639,726 people, 123,105 more than in 2022 (10,516,621), increasing for the fifth consecutive year.

The increase in population in 2023 resulted from a net migration of 155,701 people (136,144 in 2022), which counterbalanced the negative natural balance of 32,596 (-40,640 in 2022). These results translated into a crude rate of increase, a crude rate of net migration and a crude rate of natural increase of 1.16%, 1.47% and -0.31%, respectively.

In 2023, the share of young people (persons aged 0-14) stood at 12.8% of the total resident population; those aged 15-64 represented 63.1%; and the percentage of elderly (those aged 65 and over) was 24.1%. This age distribution entails an ageing ratio of 188.1 elderly per every 100 young people.

In 2023, the number of live births of mothers residing in Portugal was 85,699, an increase of 2.4% (2,028 more live births) compared with 2022, which translated into a crude birth rate of 8.1 live births per 1,000 inhabitants. The total fertility rate stood at 1.44 children per woman at childbearing age.

The mean age of women at first childbirth was 30.2 years and the mean age at childbirth (regardless of birth order) was 31.6 years.

In 2023, the number of deaths of residents in Portugal was 118,295, which stood for a crude death rate of 11.2 deaths per 1,000 inhabitants. There were 210 infant deaths, a decrease of nine cases compared with the previous year.

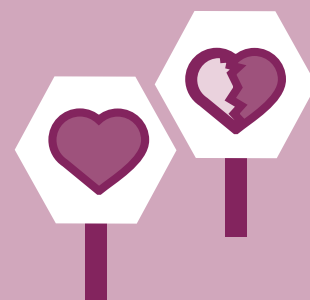
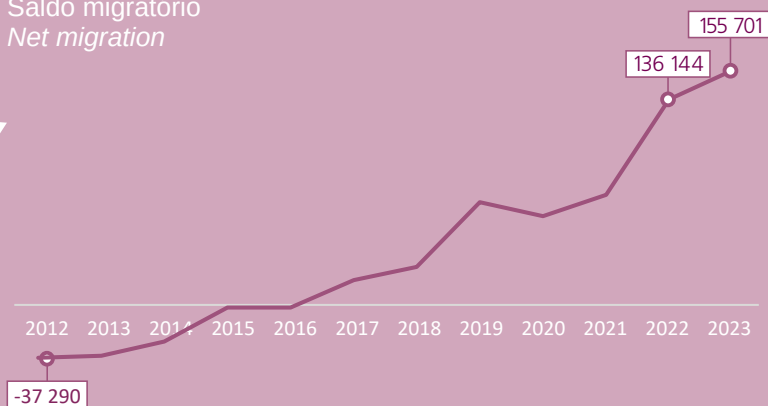
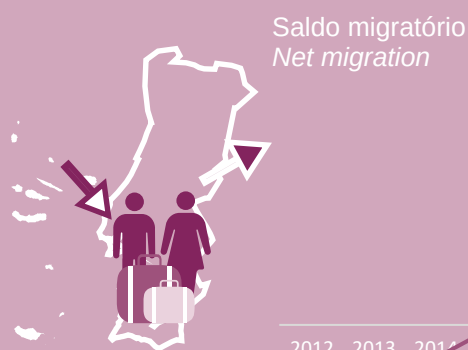
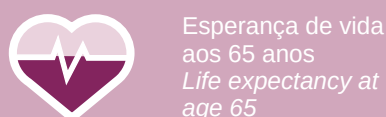
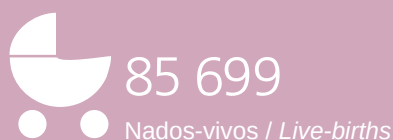
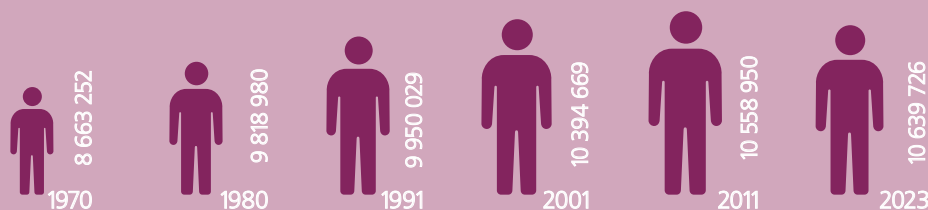
Life expectancy at birth was estimated at 81.17 years. In 2021-2023, men and women could expect to live up to 78.37 years and 83.67 years, respectively. Within a decade, there was a gain of 1.14 years of life for the total population, 1.40 years for men and 0.87 years for women.

# População | Population

10,6 milhões  
million

População residente  
a 31 de dezembro

Resident population  
at 31 December



36 980

Casamentos  
Marriages

18 464

Divórcios em 2022  
Divorces in 2022

46 614

Casamentos  
dissolvidos  
por morte  
Dissolved marriages  
by death



1,44

N.º médio de filhos  
por mulher  
Number of live births  
per woman

© INE, I.P., Portugal, 2024. Informação disponível até 18 de junho de 2024. Information available till 18<sup>th</sup> June 2024.

Dados de 2023 se não for especificado outro ano / Figures from 2023 if no other year is specified.

Fonte: INE, I.P., Portugal, Estimativas Anuais da População Residente; Estimativas Anuais de Emigração e de Imigração; Nados-vivos, Óbitos e Casamentos; Divórcios; Tábuas completas de mortalidade e Indicadores Demográficos

Source: Statistics Portugal, Annual Resident Population Estimates; Annual Emigration and Immigration Estimates; Live Births, Deaths and Marriages; Divorces; Complete Life Tables and Demographic indicators

## EDUCAÇÃO | EDUCATION

No ano letivo 2021/2022, o ensino não superior público, do pré-escolar ao secundário, manteve-se preponderante, comparativamente ao ensino privado, nos diversos níveis de educação, quer em termos do número de alunos inscritos (78,8% do total), quer de estabelecimentos de ensino (72,0%) e pessoal docente (87,0%). A mais baixa proporção do ensino público situou-se no número de inscrições no pré-escolar, na ordem de 54,1%, não se afastando muito da linha média da década.

No que respeita à educação pré-escolar, registou-se, naquele ano letivo, um aumento no número de crianças matriculadas (3,2%) e do pessoal docente (1,1%), relativamente ao ano letivo anterior. No ensino básico, verificou-se um aumento no número de alunos matriculados nos 1.º e 2.º ciclos (de 0,4% e 1,4%, respetivamente), mantendo-se inalterado no 3.º ciclo de ensino. Também no ensino secundário se observou um aumento de 0,9% no número de alunos matriculados comparativamente ao ano letivo anterior. O pessoal docente aumentou 0,5% no 1.º ciclo do ensino básico e 0,4% no 3.º ciclo de ensino básico e secundário, mas diminuiu 0,6% no 2.º ciclo do ensino básico.

Relativamente a 10 anos antes, no ano letivo 2011/2012, o número de alunos matriculados na educação pré-escolar diminuiu 5,0%, tendo diminuído também nos três ciclos do ensino básico (17,5%; 20,0% e 21,7% nos 1.º, 2.º e 3.º ciclos, respetivamente) e no ensino secundário (3,4%). Por seu turno, o pessoal docente da educação pré-escolar diminuiu 2,1%, tendo aumentado no 1.º ciclo do ensino básico (1,5%) e diminuído no 2.º ciclo (25,3%). No 3.º ciclo do ensino básico e secundário o pessoal docente diminuiu 5,6%.

Ainda no ano letivo 2021/2022, inscreveram-se 433,2 mil estudantes<sup>1</sup> nos 288 estabelecimentos de ensino superior, mais 5,2% do que no ano letivo anterior, verificando-se que a maioria foi no ensino público (81,1%). A taxa de escolarização no ensino superior situou-se nos 41,1% (correspondendo a um aumento de 1,1 p.p. em relação a 2020/2021), representando as mulheres 54,0% dos inscritos. Comparativamente ao ano letivo de 2011/2012, o número de inscritos aumentou 11,0%.

O número de diplomados no ano letivo 2021/2022 foi de 89,6 mil, na sequência de uma diminuição de 1,4% em relação ao ano letivo anterior, e representando as mulheres 57,9%. As áreas de estudo com maior número de diplomados foram as “ciências empresariais, administração e direito” (21,4% do total), a “engenharia, indústrias transformadoras e construção” (19,2%) e a “saúde e proteção social” (16,9%).

In the 2021/2022 academic year, public non-tertiary education, from pre-primary to secondary education, remained predominant over private education in the various levels of education, both in terms of the number of students enrolled (78.8% of the total), educational institutions (72.0%), and teaching staff (87.0%). The lowest proportion of public education was in the number of enrolments in pre-primary education, around 54.1%, not far from the average for the decade.

Compared with the previous academic year, there was an increase in the number of children enrolled in pre-primary education (3.2%) and in the number of teaching staff (1.1%). In primary and lower secondary education, there was an increase in the number of students enrolled in the 1<sup>st</sup> and 2<sup>nd</sup> cycles of education (by 0.4% and 1.4%, respectively), but it remained unchanged in the 3<sup>rd</sup> cycle. There was also an increase of 0.9% in the number of students enrolled in upper secondary education compared with the previous academic year. The number of teaching staff increased by 0.5% in the 1<sup>st</sup> cycle of primary education and by 0.4% in the 3<sup>rd</sup> cycle and upper secondary education but decreased by 0.6% in the 2<sup>nd</sup> cycle of primary education.

Compared with 10 years ago, in the academic year of 2011/2012, the number of students enrolled in pre-primary education decreased by 5.0%, having also decreased in the three cycles of primary and lower secondary education (17.5%, 20.0%, and 21.7% for the 1<sup>st</sup>, 2<sup>nd</sup> and 3<sup>rd</sup> cycles respectively) and by 3.4% in upper secondary education. The number of teaching staff in pre-primary education decreased by 2.1%, increased by 1.5% in the 1<sup>st</sup> cycle, and decreased by 25.3% in the 2<sup>nd</sup> cycle. In the 3<sup>rd</sup> cycle and upper secondary education, the teaching staff decreased by 5.6%.

Also in the 2021/2022 academic year, about 433.2 thousand students<sup>1</sup> were enrolled in the 288 tertiary education establishments, up 5.2% from the previous academic year, with the majority being in public education (81.1%). The enrolment rate in tertiary education stood at 41.1% (corresponding to an increase of 1.1 pp compared with 2020/2021), with women representing 54.0% of enrolments. Compared with the 2011/2012 academic year, the number of enrolments increased by 11.0%.

The number of graduates in the 2021/2022 academic year was 89.6 thousand, following a 1.4% decrease compared with the previous academic year, with women accounting for 57.9%. The fields of study with the highest number of graduates were business, management, and law (21.4% of the total), engineering, manufacturing industries, and construction (19.2%) and health and social protection (16.9%).

<sup>1</sup> Apesar de já existirem dados mais recentes para o número de inscritos no ensino superior – 446,0 mil estudantes no ano letivo de 2022/2023 – optou-se por usar o ano letivo de 2021/2022 para manter a coerência da análise com os restantes indicadores.

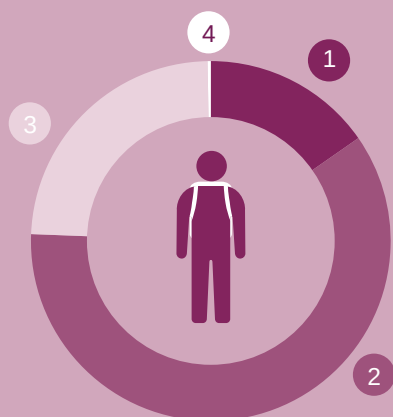
Although more recent data already exist for the number of enrolments in tertiary education – 446.0 thousand students in the 2022/2023 academic year – it was decided to use the 2021/2022 academic year to maintain the consistency of the analysis with the other indicators.

# Educação | Education

**8 199** Estabelecimentos de ensino não superior  
*Non-tertiary educational institutions*



**1,6** milhões  
*million* Alunos matriculados no ensino não superior  
*Students enrolled in non-tertiary education*

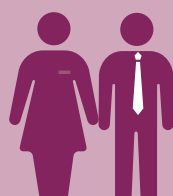


- 1 Ensino pré-escolar 259 030  
*Pre-primary education*
- 2 Ensino básico 930 323  
*Primary and lower secondary education*
- 3 Ensino secundário 397 100  
*Upper secondary education*
- 4 Ensino pós-secundário 5 412  
*Post-secondary non-tertiary education*

**3,1%**  
Taxa de retenção e desistência no ensino básico  
*Retention and desistance rate at primary and lower secondary education*



**91,4%**  
Taxa de transição/conclusão no ensino secundário  
*Transition/ completion rate at upper secondary education*



**150 649**  
Docentes do ensino não superior  
*Teachers in non-tertiary education*

Ensino pré-escolar 17 260  
*Pre-primary education*

Ensino básico - 1.º ciclo 31 149  
*Primary education 1<sup>st</sup> cycle*

Ensino básico - 2.º ciclo 23 415  
*Primary education 2<sup>nd</sup> cycle*

Ensino básico - 3.º ciclo e secundário 78 825  
*Lower and upper secondary education*



**89 640**  
Diplomados do ensino superior  
*Students graduated at tertiary education*

♂ 37 770  
♀ 51 870

**10 516,9** milhões / *million Euro*

Despesa pública em Educação, 2022 (Po)  
*Public expenditure on Education, 2022 (Po)*



**4,34%** do PIB em 2022 (Po)  
*of GDP em 2022 (Po)*

## CULTURA E DESPORTO | CULTURE AND SPORT

Em 2022, as 840 Publicações Periódicas<sup>1</sup> registaram 17 723 edições impressas, 338,9 milhões de exemplares de circulação total e 104,7 milhões de exemplares vendidos (30,9% da circulação total). Os jornais representaram 46,8% das publicações periódicas e 50,8% da circulação total. As revistas representaram 53,2% do número total de títulos e 49,2% da circulação total.

Segundo os dados do Instituto do Cinema e do Audiovisual (ICA), em 2023 realizaram-se cerca de 542,6 mil sessões de cinema (+6,4% face a 2022), com aproximadamente 12,3 milhões de espectadores (+28,0%), e um total de 72,9 milhões de euros de receitas (+31,7%). No mesmo ano, contabilizaram-se 200 recintos com um total de 566 ecrãs e uma capacidade instalada de 112 555 lugares.

O número de espetáculos ao vivo promovidos em Portugal em 2022 superou o nível alcançado em 2019. Com efeito, realizaram-se 41 388 sessões de todas as modalidades consideradas, a que corresponde um aumento de 69,1% face ao ano anterior, e de 11,7% face a 2019. Os espetáculos tiveram uma assistência aproximada de 14,9 milhões de espectadores, dos quais 6,6 milhões pagaram bilhete, originando uma receita de 147,3 milhões de euros (um aumento de 426,2% relativamente ao ano anterior, superando em 17,5% as receitas alcançadas em 2019). O preço médio dos bilhetes vendidos no total dos espetáculos ao vivo foi de €22,2 (€14,2 no ano anterior).

Em 2022 foram considerados para fins estatísticos 424 museus<sup>2</sup> que contaram com 15,8 milhões de visitantes. Tal significa um aumento na procura de museus de cerca de 8,3 milhões de visitantes face ao ano anterior, embora ainda esteja abaixo do valor de 2019 (19,8 milhões).

As despesas efetuadas pelas Câmaras Municipais no ano de 2022 em atividades culturais e criativas totalizaram 582,0 milhões de euros, correspondendo a um aumento de 18,4% face a 2021.

Em 2022, as Câmaras Municipais afetaram 367,7 milhões de euros às atividades e equipamentos desportivos (mais 13,7% do que em 2021).

In 2022, the 840 Periodical Publications<sup>1</sup> produced 17,723 printed issues, 338.9 million total circulation and 104.7 million were sold copies (30.9% of total circulation). Newspapers accounted for 46.8% of periodical publications and 50.8% of total circulation, while magazines represented 53.2% of all titles and 49.2% of total circulation.

In 2023, according to Institute of Cinema and Audiovisual (ICA) data, there were approximately 542.6 thousand movie sessions (+6.4% compared with 2022), with approximately 12.3 million spectators (+28.0%) and a total box office revenue of €72.9 million (+31.7%). In the same year, there were 200 cinema precincts with 566 screens and an installed capacity of 112,555 seats.

In 2022, the number of live performances in Portugal surpassed 2019 levels. A total of 41,388 performances of all types were held, representing a 69.1% increase from the previous year and exceeding the 2019 total by 11.7%. Approximately 14.9 million spectators attended these performances, while ticket sales reached 6.6 million. This originated a revenue of €147.3 million, 426.2% more than a year before, surpassing by 17.5% the total achieved in 2019. The average ticket price for live performances was €22.2 (€14.2 in the previous year).

In 2022, the 424 museums<sup>2</sup> considered for statistical purposes were visited by 15.8 million people. This represents an increase in demand for museums of around 8.3 million visitors compared with the previous year, although this is still below the 2019 figure (19.8 million).

In 2022, the municipalities spent €582.0 million on cultural and creative activities, 18.4% more than in 2021.

Municipalities also spent €367.7 million on activities and sports infrastructures, 13.7% more than the previous year.

<sup>1</sup>Em 2022 existe uma quebra de série em resultado da alteração metodológica do inquérito às publicações periódicas (ano de referência 2022), em que:

a) para além das publicações periódicas em suporte de difusão, "papel" e "em papel e eletrónico simultaneamente" passou a ser considerado também o suporte "só eletrónico" e; b) no tipo de publicações periódicas passaram a ser consideradas apenas os jornais e as revistas.

In 2022 there is a break in the series as a result of the methodological change in the survey of periodical publications (reference year 2022), in which:

a) in addition to periodical publications in "paper" and "paper and electronic simultaneously" are also considered the "electronic only" periodical publications and; b) in the type of periodical publications only newspapers and magazines

<sup>2</sup>Os cinco critérios de apuramento definidos são: Critério 1: museus que têm pelo menos uma sala de exposição; Critério 2: museus abertos ao público (permanente ou sazonal); Critério 3: museus que têm pelo menos um conservador ou técnico superior (incluindo pessoal dirigente); Critério 4: museus que têm orçamento (ótica mínima: conhecimento do total da despesa); Critério 5: museus que têm inventário (ótica mínima: inventário sumário).

The five sampling criteria defined are: Criterion 1: museums that have at least one exhibition room; Criterion 2: museums open to the public (permanent or season I); Criterion 3: museums that have at least one curator or senior technician (including managerial staff); Criterion 4: museums with budget (minimum requirement: knowledge of total expenditure); Criterion 5: museums that have an inventory (minimum requirement: summarized inventory).

# Cultura e Desporto | Culture and Sport

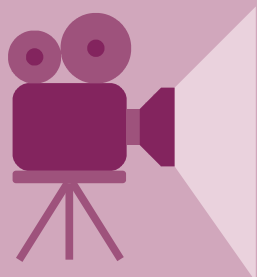


71,1 milhões  
*million*

Exemplares de jornais vendidos  
*Newspapers copies sold*

33,6 milhões  
*million*

Exemplares de revistas vendidos  
*Magazines copies sold*



12,3 milhões  
*million*

Espectadores de cinema em 2023  
*Cinema spectators in 2023*

542 597

Sessões de cinema em 2023  
*Cinema sessions in 2023*

14,9 milhões  
*million*

Espectadores de espetáculos ao vivo  
*Spectators of live shows*

41 388

Sessões de espetáculos ao vivo  
*Live show performances*



15,8 milhões  
*million*

Visitantes de museus  
*Visitors of museums*

424 Museus  
*Museums*

977

Galerias de arte e outros espaços  
de exposições temporárias  
*Art galleries and other  
temporary exhibition spaces*



52 719

Autores representados nas galerias de arte e  
outros espaços de exposições temporárias  
*Authors represented in art galleries and others  
temporary exhibition spaces*

582 040 milhares /  
*thousand Euro*



Despesas das câmaras municipais  
em atividades culturais e criativas

*Local administration expenditures  
on cultural and creative activities*

686 214

Praticantes inscritos  
em federações desportivas  
*Sportsmen and women affiliated  
to sports federations*



Financiamento público do desporto  
*Public financing of sports*

367 740 milhares / *thousand Euro*

Financiamento das Câmaras Municipais às atividades  
e equipamentos desportivos  
*Financing of municipalities to sports activities and infrastructures*

44 126 milhares / *thousand Euro*

Financiamento do Instituto Português do Desporto e Juventude  
às Federações desportivas  
*Financing of Portuguese Institute of Sports and Youth to  
sports federation*

## SAÚDE | HEALTH

Em 2022, existiam em Portugal 243 hospitais, mais três do que em 2021. No conjunto dos hospitais existiam 36 209 camas, menos 0,2% do que em 2021, e 912 salas de operação, mais nove do que em 2021. Em 2022, estavam em atividade 2 921 farmácias e 197 postos farmacêuticos móveis, ou seja, o mesmo número de farmácias e mais seis postos farmacêuticos móveis do que no ano anterior.

De acordo com os dados registados nas respetivas ordens, em 2022 existiam 5,8 médicos por mil habitantes (mais 0,1 médicos por mil habitantes do que no ano anterior) e 7,8 enfermeiros por mil habitantes (o mesmo número que em 2021). Estiveram ao serviço nos hospitais 25 153 médicos, 49 254 enfermeiros e 38 468 auxiliares (mais 2,0%, 1,0% e 0,2% do que em 2021, respetivamente). O número de técnicos de diagnóstico e terapêutica diminuiu ligeiramente (menos 0,1%), passando para 10 892.

Nesse ano, ocorreram 105,9 internamentos por mil habitantes (mais 2,4% do que em 2021), 2,1 consultas externas por habitante (mais 5,0% do que no ano anterior) e 2 989,7 cirurgias (exceto pequenas cirurgias) por dia (mais 7,0%). Em 2022, ocorreram 83 007 partos, mais 4 098 do que no ano anterior, e menos 900 partos do que em 2020. Os partos de natureza simples representaram 98,4% do total em 2022, e os gemelares 1,6%.

Em 2022, registaram-se em Portugal 124 942 óbitos, menos 0,2% do que em 2021. As mortes por doenças do aparelho circulatório e por tumores malignos aumentaram, respetivamente, 2,3% e 1,0% em relação ao ano anterior: em conjunto, e à semelhança do ocorrido em 2021, representaram menos de metade das mortes ocorridas no país (48,9%), o que continuará a estar associado ao impacto da doença COVID-19 na mortalidade.

No conjunto das doenças do aparelho circulatório, destacaram-se 9 656 mortes por doenças cerebrovasculares (AVC), 6 926 óbitos por doença isquémica do coração e 3 975 mortes por enfarte agudo do miocárdio. No conjunto de mortes por tumores malignos, continuaram a ser preponderantes as provocadas por tumores malignos da traqueia, brônquios e pulmão (4 426) e os óbitos causados por tumores malignos do cólon, reto e ânus (3 609). Em 2022, ocorreram 4 508 óbitos por pneumonia. Registaram-se 7 797 óbitos devido à doença COVID-19 em 2022, menos 5 189 óbitos do que no ano anterior, e representando 6,2% do total de óbitos ocorridos no país.

A taxa de mortalidade infantil foi de 2,5 óbitos por mil nados-vivos em 2023, valor inferior ao registado no ano anterior (2,6) e ao registado entre 2011 e 2021 (em média, 2,9 óbitos infantis por mil nados-vivos). Em 2023, ocorreram 1,6 óbitos neonatais por mil nados-vivos, valor idêntico ao de 2022, e inferior ao registado entre 2011 e 2021 (em média, 2,0 óbitos neonatais por mil nados-vivos).

In 2022, there were 243 hospitals in Portugal, three more than in 2021. The hospitals had a total of 36,209 beds, 0.2% less than in 2021, and 912 operating rooms, nine more than in 2021. In 2022, 2,921 pharmacies and 197 mobile pharmacy stations were in operation, the same number of pharmacies and six more mobile pharmaceutical units than the previous year.

According to the data recorded in the respective professional orders, there were 5.8 doctors per thousand inhabitants in 2022 (0.1 more doctors per thousand inhabitants than the previous year) and 7.8 nurses per thousand inhabitants (the same number as in 2021). There were 25,153 doctors, 49,254 nurses and 38,468 auxiliary staff working in hospitals (2.0%, 1.0% and 0.2% more than in 2021, respectively). The number of diagnostic and therapeutic technicians decreased slightly (0.1% less), totalling 10,892.

That year, there were 105.9 hospitalisations per thousand inhabitants (2.4% more than in 2021), 2.1 outpatient consultations per inhabitant (5.0% more than the previous year) and 2,989.7 surgeries (excluding minor surgeries) per day (7.0% more). In 2022, there were 83,007 births, 4,098 more than the previous year and 900 fewer than in 2020. Single births represented 98.4% of the total in 2022, while multiple births accounted for 1.6%.

In 2022, 124,942 deaths were recorded in Portugal, 0.2% less than in 2021. Deaths due to circulatory system diseases and malignant tumours increased by 2.3% and 1.0%, respectively, compared with the previous year: together, and as in 2021, they accounted for less than half of the deaths in the country (48.9%), which continues to be associated with the impact of COVID-19 on mortality.

Among circulatory system diseases, there were 9,656 deaths from cerebrovascular diseases (strokes), 6,926 deaths from ischemic heart disease and 3,975 deaths from acute myocardial infarction. Among deaths from malignant tumours, the most prevalent were those caused by malignant tumours of the trachea, bronchi and lung (4,426) and malignant tumours of the colon, rectum and anus (3,609). In 2022, there were 4,508 deaths from pneumonia. There were 7,797 deaths due to COVID-19 in 2022, 5,189 fewer than the previous year, representing 6.2% of all deaths in the country.

The infant mortality rate was 2.5 deaths per thousand live births in 2023, lower than the previous year (2.6) and that recorded between 2011 and 2021 (on average, 2.9 infant deaths per thousand live births). In 2023, there were 1.6 neonatal deaths per thousand live births, the same as in 2022 and lower than between 2011 and 2021 (on average, 2.0 neonatal deaths per thousand live births).

# Saúde | Health

243 Hospitais  
Hospitals



8,0 milhões / million

Atendimentos em serviço de urgência  
Emergency care attendances



3 118

Farmácias e postos farmacêuticos móveis  
Pharmacies and mobile medicine depots

0,3

Farmácias e postos farmacêuticos móveis por 1 000 habitantes  
Pharmacies and mobile medicine depots per 1,000 inhabitants

60 396

Médicos  
Medical doctors



5,8

Médicos por 1 000 habitantes  
Medical doctors per 1,000 inhabitants



81 799

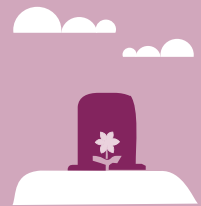
Enfermeiros  
Nurses

7,8

Enfermeiros por 1 000 habitantes  
Nurses per 1,000 inhabitants

124 942

Óbitos  
Deaths



dos quais / of which

33 190

Doenças do aparelho circulatório  
Diseases of the circulatory system

27 933

Tumores malignos  
Malignant neoplasms

12 150

Doenças do aparelho respiratório  
Diseases of the respiratory system

7 797

COVID-19  
COVID-19

25,4 mil milhões / billion Euro

Despesa corrente de saúde  
Current health expenditure



10,6% do PIB  
of GDP

## MERCADO DE TRABALHO | LABOUR MARKET<sup>1</sup>

Em 2023, a população ativa em Portugal ascendeu a 5 325,2 mil pessoas, a que corresponde uma taxa de atividade da população em idade ativa (16 a 89 anos) de 61,0%, superior em 1,2 p.p. à do ano anterior. A população ativa com pelo menos o ensino secundário no total da população dos 25 aos 64 anos era superior em 23,9 p.p. à de 2011 (passando de 31,0% para 54,9%). No caso da população ativa com pelo menos o ensino superior no total da população dos 25 aos 64 anos, o acréscimo foi menor: 12,7 p.p. (passando de 15,5% para 28,2%).

A população empregada foi estimada em 4 978,5 mil pessoas, tendo aumentado 97,1 mil pessoas (2,0%) relativamente a 2022, continuando a tendência crescente quebrada em 2020. Em 2023, os trabalhadores por conta de outrem representavam 85,4% do total da população empregada e 82,7% daqueles tinham contratos sem termo.

A população desempregada totalizou 346,6 mil pessoas, a que correspondeu uma taxa de desemprego de 6,5%, superior em 0,4 p.p. à do ano precedente, mas inferior em 6,9 p.p. à de 2011. A taxa de desemprego dos jovens dos 16 aos 24 anos foi de 20,3%, tendo aumentado 1,2 p.p. em relação ao ano anterior. Entre a população desempregada, 37,7% encontrava-se nessa situação há um ou mais anos (desemprego de longa duração), uma proporção inferior em 7,4 p.p. à do ano anterior.

De acordo com os dados dos Quadros de Pessoal (do Ministério do Trabalho, Solidariedade e Segurança Social), em 2021 o ganho médio mensal (líquido) dos trabalhadores por conta de outrem em Portugal foi de 1 289,50 euros. Este valor foi superior em 42,3 euros (3,4%) ao observado no ano anterior, representando um aumento real de 2,1% (tendo em conta a variação do Índice de Preços no Consumidor de 1,27%).

In 2023, the active population in Portugal amounted to 5,325.2 thousand people. In terms of the working-age population (16 to 89 years), this corresponds to an activity rate of 61.0%, 1.2 pp higher than in the previous year. The active population with at least upper secondary education in the total population aged 25 to 64 was 23.9 pp higher than in 2011, having increased from 31.0% to 54.9%. In the case of the active population with at least tertiary education in the total population aged 25 to 64, the increase was smaller: 12.7 pp, from 15.5% to 28.2%.

The employed population was estimated at 4,978.5 thousand people, having increased by 97.1 thousand people (2.0%) from 2022, resuming the upward trend halted in 2020. In 2023, employees accounted for 85.4% of the total employed population, and 82.7% of the former had permanent contracts.

The unemployed population totalled 346.6 thousand people, corresponding to an unemployment rate of 6.5%, up by 0.4 pp from the previous year, but down by 6.9 pp from 2011. The unemployment rate of those aged 16 to 24 was 20.3%, up by 1.2 pp from the previous year. Among the unemployed population, 37.7% had been in this situation for one or more years (long-term unemployment), a proportion 7.4 pp lower than in the previous year.

According to the Lists of Personnel (a Ministry of Labour, Solidarity and Social Security source), in 2021, the average gross monthly earnings of employees in Portugal were €1,289.50. This figure was €42.3 (3.4%) higher than a year before, representing a real increase of 2.1% (considering the rate of change in the Consumer Price Index of 1.27%).

<sup>1</sup> Todas as estimativas relativas à série de 2011 (em vigor do 1.º trimestre de 2011 ao 4.º trimestre de 2020) apresentadas neste texto e respetivos quadros foram revistas no âmbito do exercício de reconciliação com a série de 2021, possibilitando assim a comparação direta com as estimativas da série de 2021.

All estimates for the 2011 series (in force from Q1 2011 to Q4 2020) presented in this text and respective tables were revised as part of the reconciliation exercise with the 2021 series, thus enabling direct comparison with the estimates for the 2021 series.

# Mercado de trabalho | Labour market

**5325,2**

População ativa  
Active population



**2 669,0**

Homens ativos  
Active men



**2 656,2**

Mulheres ativas  
Active women



**4 986,8** milhares / thousand

População inativa  
Inactive population



**2 202,1**

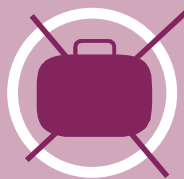
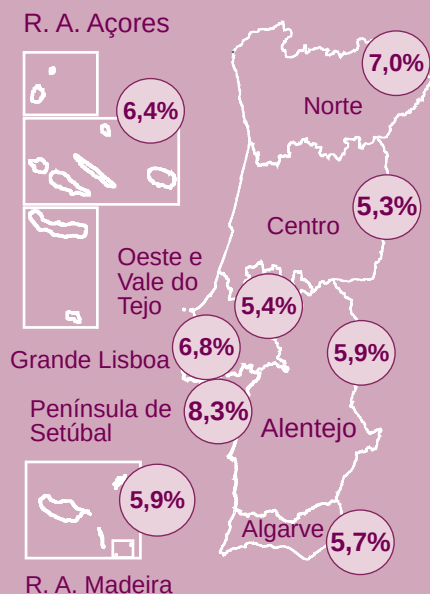
Homens inativos  
Inactive men



**2 784,7**

Mulheres inativas  
Inactive women

Taxa de desemprego  
Unemployment rate **6,5%**



**346,6**

milhares / thousand

População desempregada  
Unemployed population



**4 978,5**

milhares / thousand

População empregada  
Employed population



**1 289,5 €**

Ganho médio mensal em 2021 <sup>(1)</sup>  
Average monthly earnings in 2021 <sup>(2)</sup>

## PROTEÇÃO SOCIAL | SOCIAL PROTECTION

Em 2022, o total das receitas dos regimes de proteção social foi 67 677,3 milhões de euros, mais 6,2% do que no ano anterior. As receitas eram compostas principalmente pelas contribuições das administrações públicas (43,3%), pelas contribuições sociais dos empregadores (30,3%) e das pessoas protegidas (16,2%), que no conjunto representaram 89,8% do total.

No mesmo ano, o total das despesas de proteção social ascendeu a 62 282,8 milhões de euros, mais 4,1% do que em 2021. O saldo positivo entre receitas e despesas foi 5 394,5 milhões de euros em 2022, o que representou um aumento de 1 489,9 milhões de euros (+38,2%) face ao obtido no ano anterior. No conjunto das despesas, destacaram-se as prestações sociais com um valor de 57 747,9 milhões de euros, 92,7% do total, representando um aumento de 4,4% em relação a 2021. A função Velhice absorveu 47,5% do total das prestações sociais e a função Doença 28,7%. As restantes funções, Sobrevivência (7,6%), Invalidez (6,7%), Família (5,3%), Desemprego (2,9%), e o conjunto da Exclusão Social e Habitação (1,4%), totalizaram 23,8% das despesas com prestações de proteção social.

Dos vários regimes englobados no sistema de proteção social português, a Segurança Social é o mais significativo. Em 31 de dezembro de 2023, existiam aproximadamente 3 milhões de pensionistas ativos neste regime (mais 1,0% do que no final de 2022), repartidos entre beneficiários de pensões de velhice (70,1%), de sobrevivência (24,5%) e de invalidez (5,4%). A Segurança Social pagou 20 013 milhões de euros a título de pensões em 2023, mais 5,1% do que no ano anterior. As pensões de velhice representaram 80,2% do total dos gastos em pensões, enquanto as pensões de sobrevivência e de invalidez contabilizaram, respetivamente, 14,8% e 5,0%.

No ano de 2023, houve 346 mil processamentos de subsídios de desemprego, mais 3,2% do que em 2022, que representaram 1 150,7 milhões de euros (+7,9%). Nas prestações de lay-off, o número de beneficiários (34 mil) foi 63,0% inferior ao do ano anterior, correspondendo a 32 milhões de euros de valores processados (-76,7%). Apesar da descida acentuada, em 2023 os valores de lay-off ainda se revelavam significativamente acima dos valores pré-pandemia: em 2019 existiam 3,9 mil beneficiários desta prestação e foram processados 3,6 milhões de euros.

O número de beneficiários do rendimento social de inserção em 2023 (241 mil) diminuiu 8,3% comparativamente ao ano anterior, correspondendo, no entanto, a um valor processado de 322 milhões de euros, mais 3,0% que em 2022. O número de beneficiários da prestação social para a inclusão (155 mil) aumentou 13,3% em relação a 2022, assim como os valores processados, (590 milhões de euros), cujo aumento foi de 24,9%.

Em 2023, os beneficiários de subsídio de doença eram 818 mil, mais 2,8% do que em 2022, e a despesa fixou-se num total de 929 milhões de euros (+9,1%). Os beneficiários do subsídio parental inicial aumentaram 4,3% em 2023 (para 175 mil) e os valores processados mais 14,1% em relação a 2022 (462 milhões de euros em 2023).

In 2022, total receipts from social protection schemes amounted to €67,677.3 million, 6.2% more than in the previous year. Receipts were mainly composed of contributions from the general government (43.3%), social contributions from employers (30.3%) and social contributions from protected persons (16.2%), which together represented 89.8% of the total.

In the same year, total expenditure on social protection was €62,283 million, 4.1% more than in 2021. There was a €5,394.5 million surplus in 2022, 1,489.9 million more than in the previous year (+38.2%). Social protection benefits stood out in the context of total expenditures, reaching €57,747.9 million, or 92.7% of the total, and increasing 4.4% compared with 2021. The old-age function absorbed 47.5% of total benefits granted, and sickness 28.7%. The remaining social protection functions: survival (7.6%), disability (6.7%), family (5.3%), unemployment (2.9%), social exclusion and housing (1.4%) together accounted for 23.8% of the total expenditure on social benefits.

Of the multiple schemes composing the Portuguese social protection system, Social Security is the most relevant. On December 31, 2023, the number of active pensioners was approximately 3 million (1.0% more than at the end of 2022), distributed among beneficiaries of old-age (70.1%), survivors' (24.5%) and disability (5.4%) pensions. Social Security paid €20,013 million in pensions in 2023, 5.1% more than in the previous year. Of these, old-age pensions accounted for 80.2% of total pension expenditures, while survivors' and disability pensions added up 14.8% and 5.0%, respectively.

In 2023, the number of unemployment benefits processed was 346 thousand, 3.2% more than in 2022, and the amounts represented €1,150.7 million (+7.9%). Concerning layoff benefits, the number of recipients (34 thousand) was 63.0% lower than in 2022 and corresponded to €32 million (-76.7%). Despite the sharp drop, layoff values in 2023 were still significantly above pre-pandemic values: in 2019, there were 3.9 thousand beneficiaries of this benefit, and a total of €3.6 million was processed.

The number of recipients of social integration income (241 thousand) decreased by 8.3% in 2023 compared with the previous year, corresponding to a total processed value of €322 million (+3.0%). The number of recipients of the social benefit for inclusion (155 thousand) increased by 13.3% compared with 2022, as well as the amounts processed (€590 million), which increased by 24.9%.

In 2023, there were 818 thousand beneficiaries of sickness benefit, 2.8% more than in 2022 and expenditure stood at a total of 929 million euros (+9.1%). The beneficiaries of the initial parental subsidy increased by 4.3% in 2023 (to 175 thousand) and the amounts processed were 14.1% higher than in 2022 (€462 million in 2023).

# Proteção Social | Social Protection

## 3 020 960

Pensionistas da segurança social em 31 de dezembro  
Social Security pensioners at 31 December



## 346 058

Beneficiários de subsídio de desemprego  
Recipients of unemployment benefits

## 838 074

Beneficiários das principais prestações familiares  
Recipients of the main social security protection benefits

## 817 806

Beneficiários de subsídio de doença  
Recipients of social security sickness benefits

## 175 171

Beneficiários de subsídio parental  
Recipients of social security parental benefits

## 240 841

Beneficiários do rendimento social de inserção  
Recipients of social integration income



## 6 322 €

Valor médio anual das pensões  
Annual average value of pensions

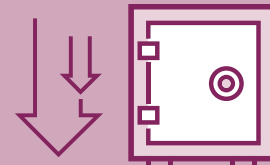
## 3 325 €

Valor médio anual de subsídios de desemprego  
Annual average value of unemployment benefits

## 1 136 €

Valor médio anual de subsídios de doença  
Annual average value of sickness benefits

## Despesas em 2022 Expenditures



## 62 282 822 milhares / thousand Euro

das quais / of which:

### 57 747 888

Prestações sociais  
Social protection benefits

### 2 098 131

Transferências para outros regimes  
Transfers to other social security schemes

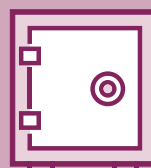
### 1 524 820

Outras despesas  
Other expenditures

### 911 984

Custos de funcionamento  
Administration costs

## Receitas em 2022 Receipts in 2022



## 67 677 303 milhares / thousand Euro

das quais / of which:

### 29 331 957

Contribuições das administrações públicas  
General government contributions

### 20 483 195

Contribuições sociais dos empregadores  
Employers' social contributions

### 10 941 806

Contribuições sociais das pessoas protegidas  
Social contributions by the protected persons

### 4 822 215

Outras receitas  
Other receipts

### 2 098 131

Transferências de outros regimes  
Transfers from other schemes

© INE, I.P., Portugal, 2024. Informação disponível até 14 de junho de 2024. Information available till 14<sup>th</sup> June 2024.

Dados de 2023 se não for especificado outro ano / Figures from 2023 if no other year is specified.

Fonte: Ministério do Trabalho, Solidariedade e Segurança Social - Instituto de Informática, I.P.; INE, I.P., Sistema Europeu de Estatísticas Integradas de Proteção Social (SEEPROS)

Source: Ministry of Labour, Solidarity and Social Security - Institute for Informatics; Statistics Portugal, European System of Integrated Social Protection Statistics (ESSPROS)

## RENDIMENTO E CONDIÇÕES DE VIDA | INCOME AND LIVING CONDITIONS

Os resultados do Inquérito às Condições de Vida e Rendimento (EU-SILC) indicam que 17,0% da população residente encontrava-se em risco de pobreza em 2022, mais 0,6 p.p. do que no ano anterior (16,4%). O risco de pobreza aumentou na Área Metropolitana de Lisboa (mais 4,3 p.p.) e na Região Autónoma dos Açores (mais 1,0 p.p.), manteve-se na região Centro (15,6%) e diminuiu nas restantes regiões.

O risco de pobreza aumentou principalmente no caso das mulheres, em mais 0,9 p.p., de 16,8% em 2021 para 17,7% em 2022; no caso dos homens, o aumento foi de 0,3 p.p., de 15,9% em 2021 para 16,2% em 2022.

O aumento da pobreza abrangeu todos os grupos etários, embora de forma mais significativa os menores de 18 anos (mais 2,2 p.p. relativamente ao ano anterior). O risco de pobreza dos adultos em idade ativa aumentou 0,4 p.p. e o da população idosa aumentou 0,1 p.p.

O risco de pobreza diminuiu para a população empregada, de 10,3% em 2021 para 10,0% em 2022, e aumentou significativamente para a população desempregada, de 43,4% em 2021 para 46,7% em 2022.

A assimetria na distribuição dos rendimentos monetários aumentou em 2022, verificando-se o agravamento dos três principais indicadores de desigualdade: o valor do coeficiente de Gini em 2022 foi de 33,7%, mais 1,7 p.p. do que no ano anterior (32,0%); o rácio S80/S20 aumentou de 5,1 em 2021 para 5,6 em 2022, e o rácio S90/S10 de 8,5 em 2021 para 9,7 em 2022. Em 2022, a desigualdade aumentou em quase todas as regiões, exceto no Alentejo, que assim manteve a distribuição dos rendimentos menos desigual, com um coeficiente de Gini de 30,0%. A desigualdade aumentou principalmente na Área Metropolitana de Lisboa e no Algarve.

De acordo com os resultados do Inquérito às Despesas das Famílias (IDF 2022/2023), a despesa total anual média das famílias residentes em Portugal foi de 23 900 euros, concentrando-se sobretudo em encargos associados à habitação (9 390 euros), à alimentação (3 091 euros) e aos transportes (2 888 euros), três componentes que agregavam 64% do total da despesa anual média.

A Área Metropolitana de Lisboa apresentava o valor de despesa média mais elevado do país (26 891 euros) e a Região Autónoma dos Açores registava o valor mais baixo (19 431 euros).

A despesa total anual média dos 20% de famílias com maiores rendimentos era cerca de 46% superior à média nacional (34 994 euros) e equivalente a mais do dobro do valor da despesa total média dos 20% de famílias com menores rendimentos (16 294 euros).

The results from the EU Survey on Income and Living Conditions (EU-SILC) show that 17.0% of the resident population was at-risk-of-poverty in 2022, 0.6 pp more than in the previous year (16.4%). The risk of poverty increased in Área Metropolitana de Lisboa (up 4.3 pp) and in Região Autónoma dos Açores (up 1.0 pp), while remaining the same in the Centro region (15.6%) and decreasing in the other regions.

The risk of poverty increased mainly for women, by 0.9 pp, from 16.8% in 2021 to 17.7% in 2022; for men, the increase was 0.3 pp, from 15.9% in 2021 to 16.2% in 2022.

The increase in poverty affected all age groups, although more significantly those under 18 years old (up 2.2 pp on the previous year). The risk of poverty among working-age adults increased by 0.4 pp and among the elderly population by 0.1 pp.

The risk of poverty decreased for the employed population, from 10.3% in 2021 to 10.0% in 2022, and increased significantly for the unemployed population, from 43.4% in 2021 to 46.7% in 2022.

The asymmetry in the distribution of monetary income increased in 2022, with a deterioration of the three main inequality indicators: the Gini coefficient in 2022 was 33.7%, 1.7 pp more than the previous year (32.0%); the S80/S20 ratio increased from 5.1 in 2021 to 5.6 in 2022, and the S90/S10 ratio from 8.5 in 2021 to 9.7 in 2022. In 2022, inequality increased in almost all regions, except for the Alentejo, which thus maintained the least unequal income distribution, with a Gini coefficient of 30.0%. Inequality increased mainly in the Área Metropolitana de Lisboa and in the Algarve.

According to the results of the Household Budget Survey (HBS 2022/2023), the total mean annual expenditure of households residing in Portugal was €23,900 and was mainly concentrated in costs related to housing (€9,390), food (€3,091) and transport (€2,888), three components that added up to 64% of the total mean annual expenditure.

The Área Metropolitana de Lisboa had the highest mean annual expenditure value of the country (€26,891) and the Região Autónoma dos Açores recorded the lowest value (€19,431).

The total mean annual expenditure of the 20% of households with the highest incomes was around 46% higher than the national mean (€34,994) and equivalent to more than double the value of the total mean expenditure of the 20% of households with the lowest incomes (€16,294).

# Rendimento e Condições de Vida | Income and Living Conditions

## 17,0%

Taxa de risco de pobreza  
(Após transferências sociais)  
*At-risk-of-poverty rate (After social transfers)*

Por sexo  
*By sex*



Por idade  
*By age*



Por composição familiar  
*By household type*

Sem crianças dependentes  
*Without dependent children*

## 15,2%

Com crianças dependentes  
*With dependent children*

## 18,9%

Por condição perante o trabalho  
*By activity status*



População empregada  
*Employed population*

## 10,0%



População desempregada  
*Unemployed population*

## 46,7%



## 23 900 €

Despesa total anual média por agregado familiar em 2022/2023  
*Total annual mean consumption expenditure per household in 2022/2023*

Principais despesas anuais médias por agregado familiar em 2022/2023  
*Main annual mean consumption expenditures per household in 2022/2023*



Habitação, água, eletricidade, gás e outros combustíveis  
*Housing, water, electricity, gas and other fuels*

## 9 390 €



Produtos alimentares e bebidas não alcoólicas  
*Food and non-alcoholic beverages*

## 3 091 €



Transportes / *Transport*

## 2 888 €

Restaurantes e serviços de alojamento  
*Restaurants and accommodation services*



## 2 046 €





A ATIVIDADE ECONÓMICA  
*ECONOMIC ACTIVITY*

---

## CONTAS NACIONAIS | NATIONAL ACCOUNTS

Em 2023, o Produto Interno Bruto (PIB) cresceu 2,3% em volume, após o crescimento de 6,8% em 2022, o mais elevado desde 1987. A procura interna apresentou um contributo positivo (1,4 p.p.) para a variação anual do PIB, embora bastante inferior ao observado no ano anterior (4,5 p.p.), verificando-se uma desaceleração do consumo privado e do investimento. O consumo privado registou um crescimento de 1,6%, em termos reais, desacelerando relativamente ao aumento de 5,6% registado em 2022, verificando-se também um abrandamento do consumo público para uma taxa de variação de 1,0% (1,4% no ano anterior). O Investimento aumentou 1,0% em termos reais em 2023, após o crescimento de 3,5% registado no ano anterior, refletindo uma desaceleração da Formação Bruta de Capital Fixo (FBCF) (de 3,0% para 2,6%) e um contributo negativo da Variação de Existências para a variação anual do PIB (-0,3 p.p.), após ter sido positivo em 2022 (+0,1 p.p.).

O contributo da procura externa líquida também foi positivo em 2023 (0,9 p.p.), mas menos intenso que no ano anterior (2,3 p.p.), tendo as Exportações e as Importações de Bens e Serviços em volume desacelerado significativamente (de 17,4% para 4,1%, e de 11,1% para 2,2%, respetivamente). Em 2023, contrariamente ao verificado nos dois anos anteriores, assistiu-se a um ganho expressivo dos termos de troca, tendo o deflador das Importações de Bens e Serviços registado uma taxa de variação de -4,0% (+18,8% no ano anterior) e o deflador das Exportações de Bens e Serviços um aumento de 0,6% (14,5% em 2022). Esta evolução traduziu, em parte, o efeito da diminuição dos preços dos bens energéticos no deflador das importações.

Em termos nominais, o PIB aumentou 9,6% em 2023 (12,2% em 2022), atingindo cerca de 265,5 mil milhões de euros. Num contexto de elevada inflação, o deflador implícito do PIB acelerou em 2023, para uma taxa de variação de 7,1% (5,0% no ano anterior).

Em 2023, a economia portuguesa registou uma capacidade de financiamento de 2,7% do PIB, o que representou uma melhoria face à necessidade de financiamento de 0,4% registada em 2022. A capacidade de financiamento da economia em 2023 refletiu principalmente o aumento dos saldos das Administrações Públicas (AP) e das Sociedades Financeiras, que passaram, respetivamente, de -0,3 % e 1,6% do PIB em 2022, para 1,2% e 2,5% em 2023. No mesmo sentido, a capacidade de financiamento das Famílias e ISFLSF fixou-se em 1,2% do PIB em 2023, mais 0,6 p.p. que em 2022 e o saldo das Sociedades Não Financeiras fixou-se em -2,2% do PIB (-2,3% em 2022).

A receita total das AP aumentou 9,0% em 2023, tendo a receita corrente aumentado 8,1%, onde se destaca o crescimento dos impostos correntes sobre o rendimento e património (10,7%) e das contribuições sociais (10,4%). A despesa total cresceu 5,2% (4,6% no caso da despesa corrente), destacando-se o crescimento das despesas com pessoal, de 7,6%, e dos juros, de 23,3%.

In 2023, Gross Domestic Product (GDP) grew by 2.3% in volume, following the 6.8% growth rate in 2022, the highest since 1987. Domestic demand presented a positive contribution (1.4 pp) to annual GDP growth, although significantly lower than that observed in the previous year (4.5 pp), with a deceleration of private consumption and of Investment. Private consumption grew by 1.6% in real terms, slowing down from the 5.6% increase in 2022, while public consumption decelerated to a growth rate of 1.0% in volume terms (1.4% in the previous year). Investment increased by 1.0% in real terms, following the 3.5% growth rate recorded in the previous year, reflecting the slowdown of Gross Fixed Capital Formation (from 3.0% to 2.6%) and the negative contribution from the Change in Inventories (-0.3 pp) to the annual growth rate of GDP, after being positive in 2022 (+0.1 pp).

The contribution of net external demand was also positive in 2023 (0.9 pp, but less intense than in 2022 (2.3 pp), with Exports and Imports of Goods and Services, in volume, decelerating significantly (from 17.4% to 4.1% and from 11.1% to 2.2% respectively). In 2023, contrarily to what happened in the previous two years, there was a gain in the terms of trade, with the deflator of Imports of Goods and Services recording a rate of change of -4.0% (+18.8% in the previous year) and the deflator of Exports of Goods and Services an increase of 0.6% (14.5% in 2022). This evolution partially reflected the decline in the price of energy goods on the import deflator.

In nominal terms, GDP increased by 9.6% in 2023 (12.2% in 2022), reaching around 265.5 billion euros. In a context of high inflation, the implicit GDP deflator accelerated in 2023, to a rate of change of 7.1% (5.0% in the previous year).

In 2023 the portuguese economy's net lending stood at 2.7% of GDP, an improvement from the net borrowing of 0.4% of GDP recorded in 2022. The evolution of the external balance of the economy in 2023 mainly reflected the improvement of the balances of General Government and of Financial Corporations, which went from -0.3% and 1.6% of GDP in 2022 to 1.2% and 2.5% in 2023, respectively. In the same direction, Households and NPISH net lending stood at 1.2% of GDP in 2023, 0.6 pp higher than in 2022, while the balance of Non-Financial Corporations stood at -2.2% of GDP (-2.3% in 2022).

Total General Government revenue grew by 9.0% in 2023, with current revenue increasing by 8.1%, of which the growth rates of taxes on income and wealth (10.7%) and of social contributions (10.4%) stand out. Total expenditure of General Government grew by 5.2% (4.6% for current expenditure), with compensation of employees increasing by 7.6% and interest by 23.3%.

# Contas Nacionais | National Accounts



Produto interno bruto, a preços de mercado  
Gross domestic product at market prices

265 525,1 milhões / million Euro

25 735€ PIB / GDP per capita

2,3%

Varição do PIB (volume) face a 2022  
Rate of change of GDP (volume) compared with 2022

260 576 milhões / million Euro

Rendimento nacional bruto  
Gross national income

0,9%

Saldo externo de bens e serviços, em % do PIB  
External balance on goods and services, in % of GDP



6,6%

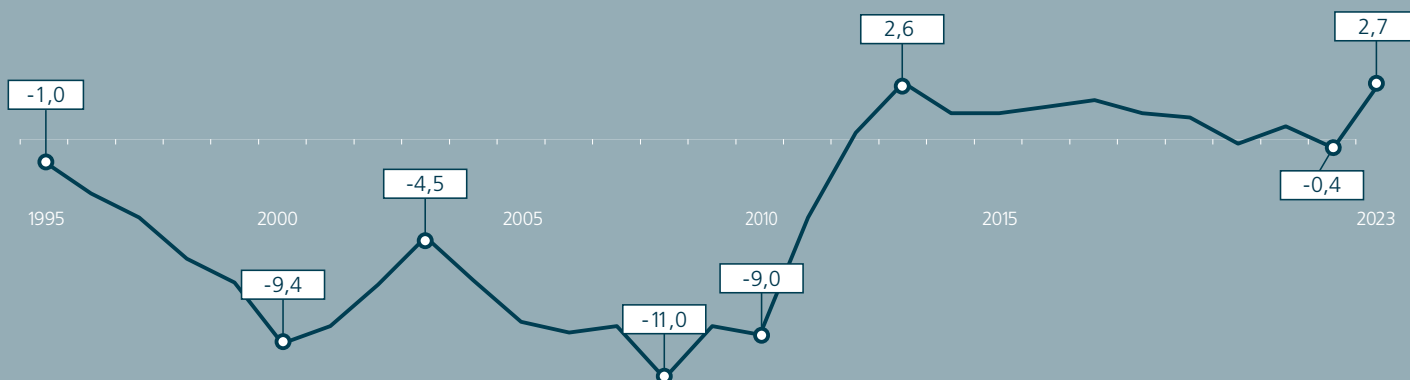
Taxa de poupança bruta das famílias e Instituições Sem Fins Lucrativos ao Serviço das Famílias  
Gross saving rate of households and Non-profit Institutions Serving Households



211 218 milhões / million Euro

Despesa de consumo final  
Final consumption expenditure

Necessidade (-) / Capacidade (+) de financiamento da economia (%) em percentagem do PIB  
Net lending / Net borrowing of the economy in percentage of GDP



© INE, I.P., Portugal, 2023. Informação disponível até 24 de junho de 2024. Information available till 24<sup>th</sup> June 2024.

Dados de 2023 (Pe) se não for especificado outro ano / Figures from 2023 (Pe) if no other year is specified.

Fonte: INE, I.P., Contas Nacionais  
Source: Statistics Portugal, National Accounts

## PREÇOS | PRICES

Em 2023, o Índice de Preços no Consumidor (IPC) registou uma variação média anual de 4,3%, taxa inferior em 3,5 p.p. à observada em 2022 (7,8%). O indicador de inflação subjacente, medido pelo índice total exceto produtos alimentares não transformados e energéticos, apresentou uma variação de 5,0% em 2023 (5,6% em 2022).

Em 2023, o Índice de Preços da Habitação (IPHab) manteve a trajetória de crescimento, tendo-se registado, no entanto, uma desaceleração, com a taxa de variação média anual a passar de 12,7%, em 2022, para 8,2%, em 2023. Por categoria, as habitações existentes evidenciaram um crescimento dos preços acima do observado nas habitações novas, 8,7% e 6,6%, respetivamente. A diferença no ritmo de crescimento dos preços das duas categorias de alojamentos foi reduzida em 3,2 p.p., fixando-se em 2,1 p.p., em 2023 (5,3 p.p. em 2022).

Em 2023, a variação média do Índice de Preços na Produção Industrial foi nula (18,9% no ano de 2022), tendo os índices para o mercado interno e externo registado variações de -1,2% e 2,4% respetivamente (19,7% e 17,2% no ano anterior).

O índice de preços dos produtos agrícolas no produtor registou uma variação anual de 14,6% em 2023 (22,0% em 2022). A produção vegetal apresentou uma variação de 14,5% (18,5% em 2022) e a produção animal uma variação de 14,7% (28,4% em 2022). O índice de preços dos meios de produção na agricultura apresentou uma variação de 2,1% (24,8% em 2022). A variação anual observada nos preços dos bens e serviços de consumo corrente (input I) foi de 1,8% (26,8% em 2022) e nos bens de investimento (input II) foi de 4,7% (10,5% em 2022).

In 2023, the average rate of change of the Portuguese Consumer Price Index (CPI) was 4.3%, a rate 3.5 pp lower than that observed in 2022 (7.8% in 2022). The annual average core inflation rate, which excludes unprocessed food and energy, was 5.0% in 2023 (5.6% in 2022).

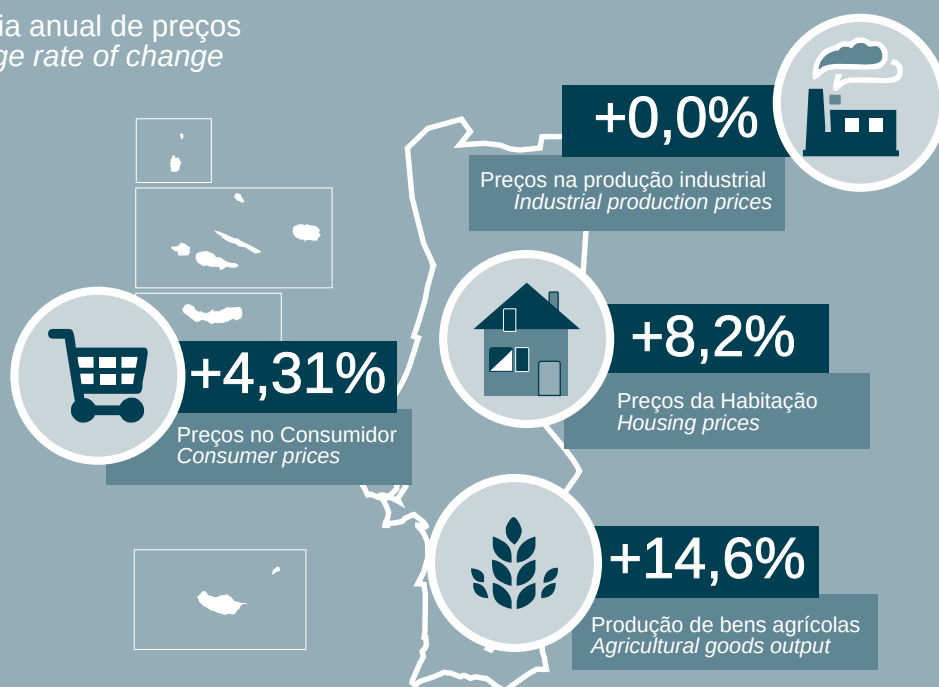
In 2023, the House Price Index (HPI) maintained its growth trajectory but slowed down, with the annual rate of change going from 12.7% in 2022 to 8.2% in 2023. By category, existing dwellings showed a higher price growth than new dwellings, 8.7% and 6.6% respectively. The difference in the rate of price growth between the two categories of dwellings was reduced by 3.2 pp and stood at 2.1 pp in 2023 (5.3 pp in 2022).

In 2023, the annual rate of change of the Industrial Production Prices Index was null (18.9% in 2022). The indices for the domestic and external markets registered variations of -1.2% and 2.4%, respectively (19.7% and 17.2% in 2022).

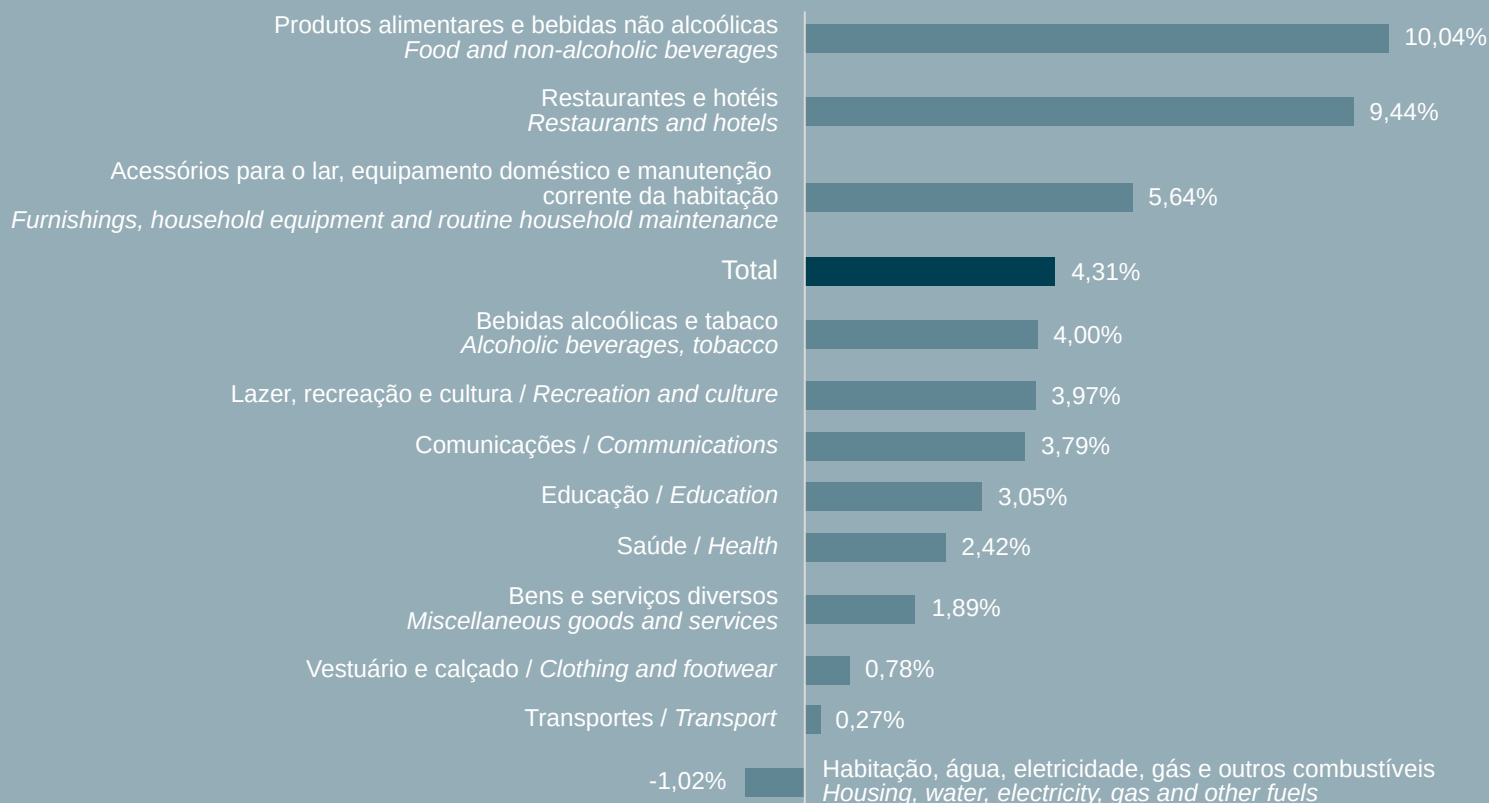
The producer price index of agricultural products recorded an annual rate of change of 14.6% in 2023 (22.0% in 2022). Crop output prices increased by 14.5% (18.5% in 2022), and animal output prices increased by 14.7% (28.4% in 2022). The index of purchase prices of the means of agricultural production increased by 2.1% (24.8% in 2022). The annual rate of change in goods and services currently consumed in agriculture (input I) stood at 1.8% (26.8% in 2022), while goods and services contributing to agricultural investment (input II) increased by 4.7% (10.5% in 2022).

# Preços | Prices

Varição média anual de preços  
Annual average rate of change



Varição média anual do índice de preços no consumidor, segundo a classe de despesa (Consumo individual por objetivo)  
Consumer price index (12-month average growth rate) Annual average growth rate in the consumer price index according to division  
(Individual consumption by purpose)



© INE, I.P., Portugal, 2024. Informação disponível até 14 de junho de 2024. Information available till 14<sup>th</sup> June 2024.

Dados de 2023 se não for especificado outro ano / Figures from 2023 if no other year is specified.

Fonte: INE, I.P., Índice de Preços no Consumidor (Base 2012); Índice de Preços da Habitação (Base 2015); Índice de Preços dos Produtos Agrícolas no Produtor (Base 2015); Índice de Preços na Produção Industrial (Base 2015); Contas Nacionais (Base 2011)  
Source: Statistics Portugal, Consumer Prices Index (Base 2012); House Price Index (Base 2015); Producer Price Index of Agricultural Products (Base 2015); Industrial Production Price Index (Base 2015); National Accounts (Base 2011)

## EMPRESAS | ENTERPRISES

### Dinâmica empresarial

Em 2022, existiam em Portugal 1 437 254 empresas não financeiras em atividade (+7,1% face a 2021), das quais 66,0% eram empresas individuais e 34,0% sociedades. Estas empresas registaram crescimentos de 5,9% no pessoal ao serviço, 23,8% no volume de negócios e 18,9% no valor acrescentado bruto (VAB) (+2,3%, +16,0% e +15,6%, respetivamente, em 2021). A produtividade aparente do trabalho atingiu 26,4 mil euros, enquanto os gastos com o pessoal per capita ascenderam a 16,7 mil euros.

O setor do Comércio foi o que mais contribuiu para o crescimento do volume de negócios entre 2021 e 2022 (+6,6 p.p.), seguido da Indústria (+5,7 p.p.). Relativamente ao VAB, os Outros serviços e o Alojamento e restauração evidenciaram os maiores contributos (+4,3 p.p. e +3,5 p.p.).

Em 2022, o setor do Alojamento e restauração registou uma aceleração considerável do crescimento do VAB (+85,2%, face a +40,9% em 2021), influenciado pelas atividades Hotéis com restaurante e Restaurantes tipo tradicional (códigos 55111 e 56101 da CAE Rev. 3), ultrapassando já os níveis pré-pandemia. O mesmo aconteceu no setor dos Transportes e armazenagem (+36,5%, face a +23,5% em 2021), devendo-se à atividade dos Transportes aéreos de passageiros (código 51100 da CAE Rev. 3).

### Demografia das sociedades não financeiras<sup>1</sup>

Em 2022, iniciaram atividade 231 065 empresas não financeiras, correspondendo a uma taxa de natalidade de 16,1% (+2,4 p.p. face a 2021). O setor da Informação e comunicação registou a taxa de natalidade mais elevada, com 25,7%, seguindo-se os Transportes e armazenagem com 24,6% (+3,2 p.p. e +6,2 p.p. face a 2021).

Estima-se que o número de mortes de empresas não financeiras tenha sido 149 459, correspondendo a uma taxa de mortalidade de 10,4% (-0,2 p.p. face a 2021). O setor dos Outros serviços registou a taxa de mortalidade mais elevada, com 12,7%, seguindo-se a Informação e comunicação com 12,3% (+0,2 p.p. e +0,5 p.p. face a 2021, respetivamente).

### Business dynamics

In 2022, there were 1,437,254 active non-financial enterprises in Portugal (+7.1% compared with 2021), of which 66.0% were individual enterprises and 34.0% companies. These enterprises recorded a 5.9% growth in persons employed, 23.8% in turnover and 18.9% in gross value added (GVA) (+2.3%, +16.0% and +15.6% respectively in 2021). Apparent labour productivity reached 26.4 thousand euros, while per capita personnel costs amounted to 16.7 thousand euros.

The Trade sector was the largest contributor to turnover growth between 2021 and 2022 (+6.6 pp), followed by the Industry (+5.7 pp). Regarding the GVA, Other services and Accommodation and food services made the greatest contributions (+4.3 pp and +3.5 pp).

In 2022, the Accommodation and food services sector registered a considerable acceleration in GVA growth (+85.2%, compared with +40.9% in 2021), influenced by Hotels with restaurant and Traditional type restaurants (codes 55111 and 56101 of CAE Rev. 3), already surpassing pre-pandemic levels. The same happened in the Transportation and storage sector (+36.3%, compared with +23.4% in 2021), driven by the Air passenger transport activity (code 51100 of CAE Rev. 3).

### Non-financial business demography<sup>1</sup>

In 2022, 231,065 non-financial enterprises started activity, corresponding with a birth rate of 16.1% (+2.4 pp compared with 2021). The Information and communication sector recorded the highest birth rate, with 25.7%, followed by Transportation and storage with 24.6% (+3.2 pp and +6.2 pp compared with 2021).

The number of deaths of non-financial enterprises is estimated at 149,459, corresponding to a mortality rate of 10.4% (-0.2 pp compared with 2021). The Other services sector recorded the highest mortality rate at 12.7%, followed by Information and communication with 12.3% (+0.2 pp and +0.5 pp compared with 2021, respectively).

<sup>1</sup> Para a taxa de natalidade e taxa de mortalidade das sociedades não financeiras a última informação disponível refere-se a 2022, sendo que para a taxa de mortalidade os dados foram estimados.

The last available data on the birth and mortality rates of the non-financial companies refer to 2022 given that data used on the calculation of the mortality rate were estimated.

# Empresas | Enterprises

1 437 254 Empresas  
Enterprises

Por setor de atividade / By sector of activity

Outros serviços / Other services  
664 773

Comércio / Trade  
217 173

Construção e atividades imobiliárias  
Construction and real estate activities  
164 019

Agricultura e pescas / Agriculture and fishing  
123 353

Alojamento e restauração  
Accommodation and food service activities  
118 620

Indústria / Industry  
69 509

Transportes e armazenagem  
Transportation and storage  
42 978

Informação e comunicação  
Information and communication  
29 316

Energia e água / Energy and water  
7 513



4 487 322 Pessoas ao serviço  
Persons employed

96,3%

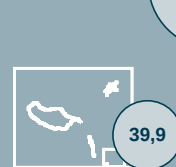
Empresas com menos  
de 10 pessoas ao serviço  
Enterprises with less than  
10 persons employed



R.A. Açores



A.M. Lisboa



R.A. Madeira



15,6

Densidade  
de empresas (N.º/km²)  
Density  
of enterprises (No./km²)

Norte 22,7

Centro 10,2

Alentejo 2,9

Algarve 17,4

Empresas por forma jurídica  
Enterprises by legal form

66%  
Empresas individuais  
Individual enterprises



34%  
Sociedades  
Companies



231 065

Nascimentos de empresas  
Business births

Taxa de natalidade  
Birth rate 16,1%

149 459

Morte de empresas  
Business deaths



Taxa de mortalidade  
Mortality rate 10,4%

© INE, I.P., Portugal, 2024. Informação disponível até 14 de junho de 2024. Information available till 14<sup>th</sup> June 2024.

Dados de 2022 se não for especificado outro ano / Figures from 2022 if no other year is specified.

Fonte: INE, I.P., Sistema de contas integradas das empresas, Demografia das empresas  
Source: Statistics Portugal, Integrated business accounts system, Business demography

## COMÉRCIO INTERNACIONAL | INTERNATIONAL TRADE

Em 2023, as exportações de bens diminuíram 1,1% (-854 milhões de euros) face ao ano anterior, totalizando 77 549 milhões de euros, em termos nominais. A evolução face a 2022 reflete essencialmente o decréscimo das exportações para os países Intra-UE (-847 milhões de euros; correspondente a -1,5%), uma vez que o decréscimo para os países Extra-UE (-7 milhões de euros) foi residual. Espanha, França e Alemanha concentraram, no seu conjunto, 49,6% das exportações (+0,2 p.p. face a 2022), mantendo-se como principais clientes das exportações nacionais de bens.

As importações de bens diminuíram 4,2% (-4 584 milhões de euros) face a 2022, totalizando 104 901 milhões de euros. Esta evolução resulta do decréscimo das importações de países Extra-UE (-6 654 milhões de euros, correspondente a -19,9%), tendo as importações provenientes de países Intra-UE aumentado em 2 069 milhões de euros (+2,7%). Espanha, Alemanha e França permaneceram como principais fornecedores de bens a Portugal, representando 52,3% das importações (+3,2 p.p. face a 2022).

Segundo a Classificação por Grandes Categorias Económicas, os Fornecimentos industriais continuaram a ser a principal categoria transacionada em 2023, correspondendo a 32,0% das exportações e 29,1% das importações (-1,8 p.p. e -1,2 p.p. face a 2022, respetivamente). Esta foi também a categoria com o maior decréscimo absoluto nas exportações, em relação ao ano anterior (-1 646 milhões de euros, -6,2%). Nas importações, destacou-se a categoria de Combustíveis e lubrificantes, com um decréscimo de 5 984 milhões de euros (-33,1%), refletindo diminuições em volume e de preços, tendo os Fornecimentos industriais registado um decréscimo de 2 699 milhões de euros (-8,1%).

Em 2023, o défice comercial de bens atingiu 27 352 milhões de euros, o que representa um decréscimo de 3 731 milhões de euros (-12,0%) face ao ano anterior.

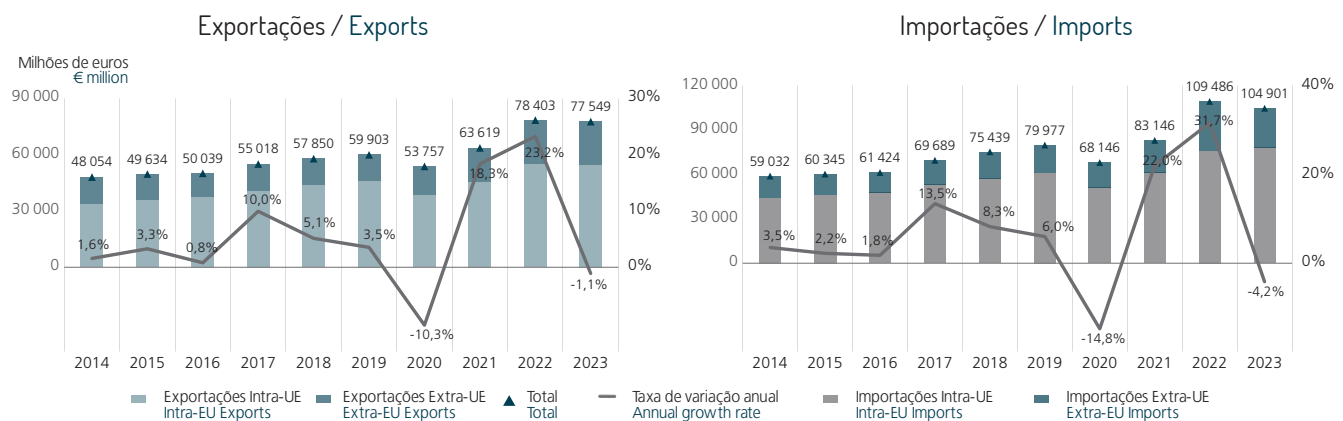
In 2023, exports of goods decreased by 1.1% (-€854 million) compared with the previous year, totalling €77,549 million in nominal terms. The evolution from 2022 primarily reflects the decrease in exports to Intra-EU countries (-€847 million; corresponding to -1.5%), as the decrease to Extra-EU countries (-€7 million) was negligible. Spain, France and Germany accounted for 49.6% of exports (+0.2 pp compared with 2022), remaining Portugal's main clients of national goods exports.

Imports of goods decreased by 4.2% (-€4,584 million) compared with 2022, totalling €104,901 million. This change results from the decrease in imports from Extra-EU countries (-€6,654 million, corresponding to -19.9%), with imports from Intra-EU countries increasing by €2,069 million (+2.7%). Spain, Germany and France remained the main suppliers of goods to Portugal, representing 52.3% of imports (+3.2 pp compared with 2022).

According to the Classification by Broad Economic Categories, Industrial supplies remained the main category traded in 2023, corresponding to 32.0% of exports and 29.1% of imports (-1.8 pp and -1.2 pp compared with 2022, respectively). This was also the category with the largest absolute decrease in exports compared with the previous year (-1,646 million euros, -6.2%). In imports, the Fuels and lubricants category stood out, with a decrease of €5,984 million (-33.1%), reflecting decreases in both volume and prices, with Industrial supplies recording a decrease of €2,699 million (-8.1%).

In 2023, the trade deficit in goods reached €27,352 million, representing a decrease of €3,731 million (-12.0%) compared with the previous year.

### Comércio Internacional de Bens – Exportações e Importações | Evolução anual 2014-2023 International Trade in Goods – Exports and Imports | Annual evolution 2014-2023



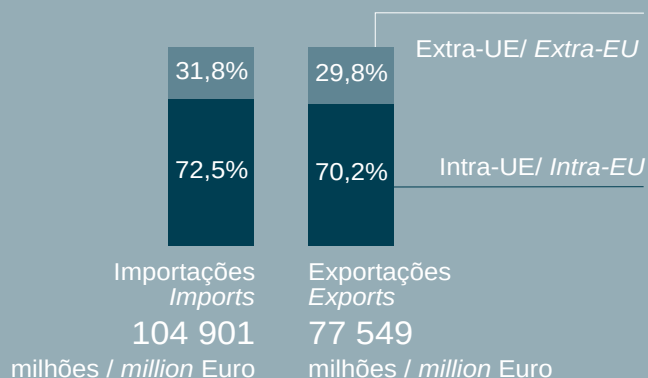
# Comércio Internacional | International Trade



## 73,9%

Taxa de cobertura das importações pelas exportações  
Coverage rate of imports by exports

Importações e exportações de bens por tipo de comércio  
Imports and exports of goods by type of commerce



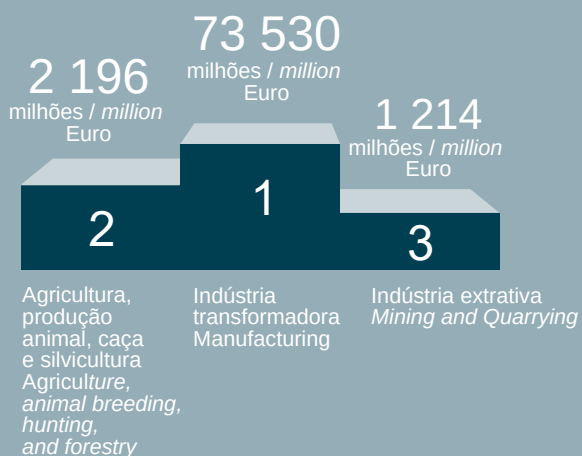
Saldo da balança comercial de bens  
Trade balance of goods



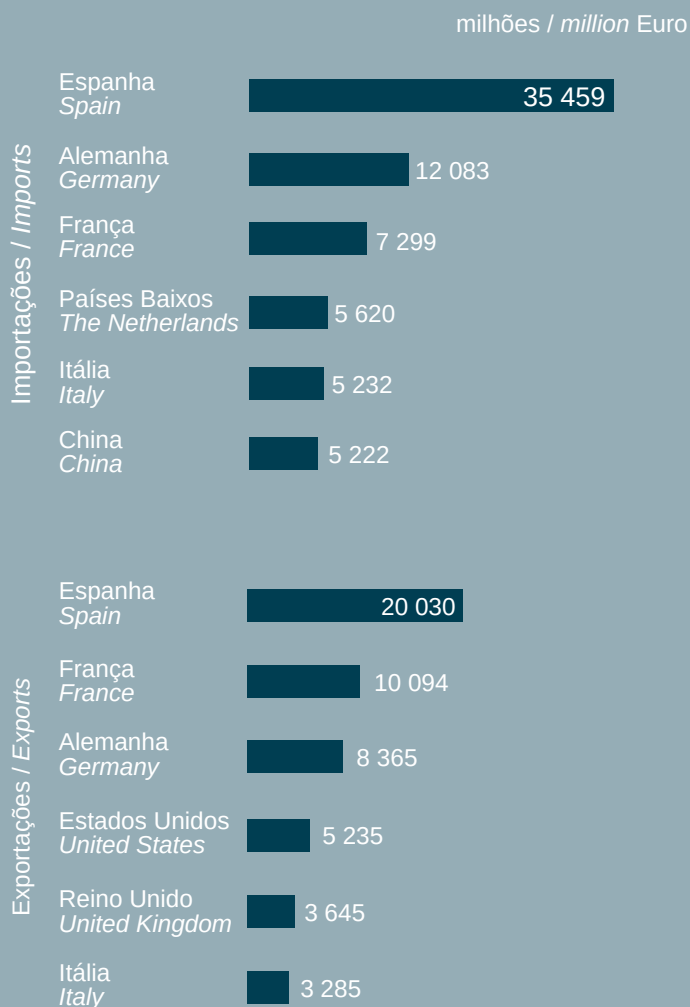
Saldo negativo / Deficit  
27 352 milhões / million Euro



Exportações por setor de atividade  
Exports by sectors of economic activity



Comércio internacional de bens por principais países parceiros  
International trade in goods by main partner countries



## AGRICULTURA E FLORESTA | AGRICULTURE AND FORESTRY

O ano agrícola 2022/2023 em Portugal continental caracterizou-se em termos meteorológicos como extremamente quente, sendo inclusivamente o mais quente desde que há registos sistemáticos (ano agrícola 1931/1932). Quanto à precipitação, o ano agrícola registou uma precipitação total de 947,8 mm (superior em 103,5 mm à normal 1981-2010). No entanto, a distribuição foi muito irregular, com escassa precipitação no Inverno e na Primavera a sul do Tejo.

A campanha dos cereais para grão de outono/inverno 2022/23 foi muito marcada pela seca (severa a partir de abril de 2023), sendo a mais escassa de sempre para todas as espécies cerealíferas, resultado dos decréscimos de áreas (exceto cevada) e de produtividades.

A produção de vinho registou aumentos em todas as regiões, com exceção das sub-regiões dos Vinhos Verdes e da Beira Interior, correspondendo os 7,4 milhões de hectolitros registados à mais elevada produção desde 2001.

Na pecuária, assinala-se em 2023 a diminuição de 4,2% do total de peso limpo do abate de reses (inclui bovinos, suínos, ovinos, caprinos e equídeos) face a 2022, tendo contabilizado 443 mil toneladas. Houve uma redução no volume de abate de bovinos (-5,1%), suínos (-3,6%), ovinos (-17,2%) e caprinos (-18,3%), e um aumento para os equídeos (+10,5%).

Os efetivos animais presentes nas explorações agrícolas a 1 de dezembro de 2023 refletiram, face ao período homólogo do ano transato, reduções do efetivo bovino (-3,2%), ovino (-2,3%) e caprino (-4,5%), tendo o efetivo suíno registado praticamente uma manutenção (-0,1%).

De acordo com a segunda estimativa das Contas Económicas da Agricultura para 2023, elaborada com dados disponíveis até 27 de março 2024, registou-se um acréscimo pronunciado do VAB em termos nominais (+31,9%), que mais do que compensou o impacto do decréscimo dos Outros subsídios à produção (-46,1%). Este aumento do VAB resultou de um crescimento nominal da Produção do ramo agrícola (+16,7%) superior ao do Consumo intermédio (CI) (+9,7%).

Em 2022, o VAB da silvicultura decresceu 3,4% em volume e aumentou, pelo segundo ano consecutivo, em valor (+9,6%). O acréscimo em termos nominais foi consequência do aumento da Produção (+8,3%) ter sido superior ao aumento do CI (+5,8%). Destacam-se os acréscimos da produção de madeira de resinosas, de folhosas e para energia (+6,9%, +19,9% e +17,3%, respetivamente), onde o aumento dos preços teve grande impacto.

The 2022/2023 crop year in mainland Portugal was characterized in meteorological terms as extremely hot, and was even the hottest since there are systematic records (crop year 1931/1932). As for precipitation, the crop year recorded a total precipitation of 947.8 mm (103.5 mm higher than the 1981-2010 normal). However, the distribution was very irregular, with little precipitation in winter and spring south of the Tagus.

The 2022/23 autumn/winter grain cereal campaign was greatly affected by drought (severe from April 2023 onwards), and was the scarcest ever for all cereal species, due to decreases in areas (except for barley) and productivity.

Wine production recorded increases in all regions, apart from the Vinhos Verdes and Beira Interior sub-regions, with 7.4 million hectolitres registered, corresponding to the highest production since 2001.

Regarding animal production, and comparing 2023 with 2022, the decrease of 4.2% in the total net dressed weight of slaughtered livestock (bovine, but also pigs, sheep, goats, and horses), reaching 443,000 tonnes, is noteworthy. There was a drop in the slaughtering volume for bovine cattle (-5.1%), pigs (-3.6%), sheep (-17.2%) and goats (-18.3%), and an increase for horses (+10.5%).

On the 1<sup>st</sup> of December 2023, compared with the same period last year, the livestock population on holdings decreased concerning cattle (-3.2%), sheep (-2.3%) and goats (-4.5%), while pigs had no significant variation (-0.1%).

According to the second estimate on Economic Accounts for Agriculture for 2023, elaborated with data available until 27<sup>th</sup> March 2024, there was a pronounced increase in GVA in nominal terms (+31.9%), which more than compensated the impact of the decrease in Other subsidies on production (-46.1%). This increase in GVA resulted from a nominal growth in the Output of the agricultural industry (+16.7%) higher than that of Intermediate consumption (IC) (+9.7%).

In 2022, the GVA of forestry decreased by 3.4% in volume and increased, for the second consecutive year, in value (+9.6%). The increase in nominal terms was a consequence of the increase in Output (+8.3%) which was higher than that in IC (+5.8%). It is worth noting the increases in the output of coniferous timber, non-coniferous timber and fuel wood (+6.9%, +19.9% and +17.3%, respectively), where the increase in prices had a major impact.

# Agricultura e Floresta | Agriculture and Forestry

290 229 Explorações em 2019  
Holdings in 2019



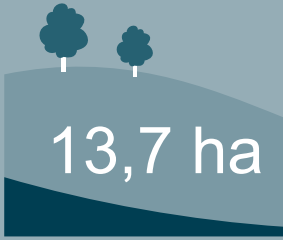
314 509 (N.º UTA  
No. of AWU)

Mão-de-obra agrícola em 2019  
Agricultural labour force in 2019



5 121 413 ha

Superfície total  
Total area



Superfície agrícola utilizada (SAU)  
por exploração em 2019  
Utilised agricultural area (UAA)  
per holding in 2019

68,0%

Familiar  
Family

32,0%

Não familiar  
Non-family

55 anos / years

Idade média em 2019  
Average age in 2019

7 372 569 hl

Produção vinícola em mosto  
Wine production from grape must



1 755 290 hl

Azeite produzido  
Olive oil produced

Efetivos animais / Livestock



2 217



1 528



2 181

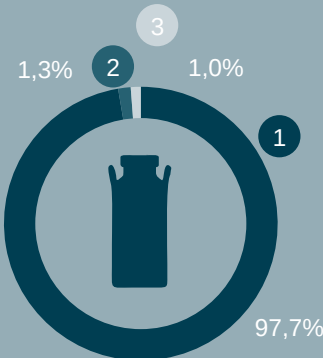


336

mil / thousands

Leite recolhido em 2022 / Milk collected in 2022

1 841 871 mil litros /  
thousand litres



- 1 Leite de vaca  
Cow milk
- 2 Leite de ovelha  
Sheep milk
- 3 Leite de cabra  
Goat milk



Produção do ramo agrícola  
(Preços de base) (Pe)  
Output of the agricultural  
industry (Basic prices) (Pe)

12 424,8 milhões / million Euro

© INE, I.P., Portugal, 2024. Informação disponível até 14 de junho de 2024. Information available till 14<sup>th</sup> June 2024.

Dados de 2023 se não for especificado outro ano / Figures from 2023 if no other year is specified.

Fonte: INE, I.P., Estatísticas da Produção Vegetal; Inquérito à Produção de Azeite; Inquérito anual à recolha, tratamento e transformação do leite; Inquérito aos Efetivos Animais; Contas Económicas da Agricultura (Base 2016); Contas Económicas da Silvicultura (Base 2016) Recenseamento Agrícola. Instituto da Vinha e do Vinho, I.P.

Source: Statistics Portugal, Vegetable Production Statistics; Olive oil production survey; Milk collection and dairy products survey; Animal livestock survey; Economic Accounts for Agriculture (Base 2016); Economic Accounts for Forestry (Base 2016); Agricultural Census. Institute of Vineyard and Wine

## PESCA | FISHERY

Em 2023, decorrente da obrigação de inscrição, estavam registados 14 125 pescadores, efetivo quase sem alteração face ao apurado em 2022 (-0,2%). Uma análise por tipo de pesca mostra que do total de matriculados, 72,3% estavam inscritos na pesca polivalente, seguida dos segmentos do cerco (13,7%), do arrasto (9,1%), e por último, da pesca em águas interiores (4,9%).

Em 31 de dezembro de 2023, estavam registadas na frota de pesca nacional 6 856 embarcações, com uma arqueação bruta de 84 799 GT. Destas, 82,9% eram embarcações motorizadas com uma potência propulsora de 342 794 kW. Esta situação reflete um decréscimo do número de embarcações em 9,9% (-752 unidades), bem como da arqueação bruta (GT) (-1,7%) e da potência (kW) (-1,4%), face a 2022.

O preço médio anual do pescado fresco ou refrigerado descarregado em 2023 baixou 6,8%, passando de 2,65 €/kg para 2,47 €/kg.

Em 2023, as capturas correspondentes a pescado fresco ou refrigerado transacionado em lota contabilizaram 131 295 toneladas (121 069 toneladas em 2022), no valor de 339 794 mil euros (335 542 mil euros em 2022), representando acréscimos de 8,4% em volume e de 1,3% em valor.

Para o aumento do volume das capturas contribuiu de forma decisiva o acréscimo ocorrido nos peixes marinhos, superior em 10,2% relativamente a 2022. Foi especialmente significativa a captura de pequenos pelágicos, nomeadamente cavala (+52,4%), biqueirão (+29,2%) e sardinha (+3,2%), tendo sido também relevante o aumento ocorrido nos atuns (+5,9%) no ano em análise.

Os crustáceos em 2023 tiveram também um acréscimo de 4,4%, enquanto os moluscos apresentaram um volume de captura ligeiramente inferior (-0,8%) a 2022.

A produção total aquícola em 2022 ascendeu às 18 822 toneladas, um aumento de 4,8%, face a 2021. As vendas geraram uma receita de 159,8 milhões de euros (157,1 milhões de euros em 2021), o que refletiu um acréscimo de 1,7%.

Relativamente aos regimes de exploração, a produção aquícola em águas interiores manteve-se exclusivamente intensiva. Na aquicultura praticada em águas marinhas e de transição, apesar do regime extensivo ter registado 48,1% do total desta produção aquícola em 2022, viu o seu peso diminuir (52,4% em 2021), tal como o regime intensivo (34,0% em 2022; 38,4% em 2021), tendo pelo contrário o regime semi-intensivo (17,9%) apresentado um reforço face ao ano anterior (+8,7 p.p.).

In 2023, due to the mandatory registration, 14,125 fishermen were registered, a figure that remained almost unchanged compared with 2022 (-0.2%). By type of fishing, polyvalent fishing was the segment that involved the largest number of fishermen, totalling 72.3% of those registered, followed by the segments of seine fishing (13.7%), trawling (9.1%) and inland water fishing (4.9%).

On 31 December 2023, there were 6,856 vessels registered in the Portuguese fishing fleet, with a gross tonnage (GT) of 84,799. Of these vessels, 82.9% were motorised vessels, with a total propulsion power of 342,794 kW. This reveals a decrease in the number of vessels by 9.9% (752 fewer units), as well as in gross tonnage (GT) (-1.7%) and of propulsion power (kW) (-1.4%), compared with 2022.

The average annual price of all fresh or chilled fish landed in national ports in 2023 dropped by 6.8%, going from €2.65 per kg in 2022 to €2.47 per kg.

In 2023, the catches corresponding to fresh or chilled fish transacted at auction accounted for 131,295 tonnes (121,069 tonnes in 2022), valued at €339,794 thousand (€335,542 thousand in 2022), which an increase of 8.4% in volume and of 1.3% in value.

For the raise recorded in the national catches, the increase in the volume of marine fish, higher by 10.2% compared with 2022, should be noted. The catch of small pelagics was particularly significant, namely mackerel (+52.4%), anchovies (+29.2%) and sardines (+3.2%), and the increase in tuna (+5.9%) in the year under review was also relevant.

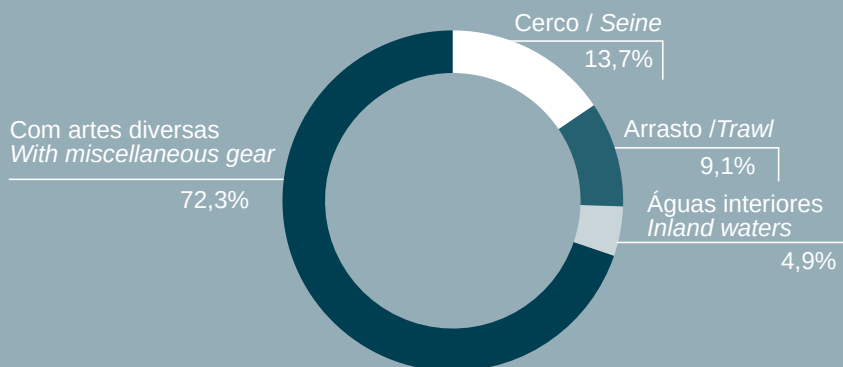
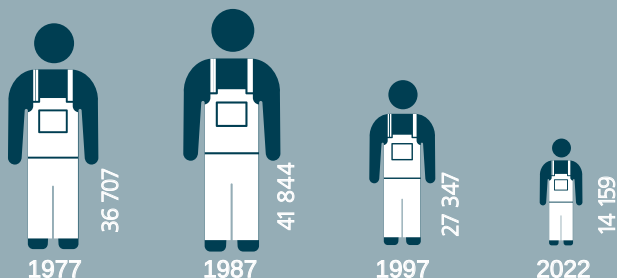
Crustaceans in 2023 also registered an increase of 4.4%, while mollusks showed a slightly lower catch volume (-0.8%), compared with 2022.

Total aquaculture production in 2022 amounted to 18,822 tonnes, corresponding to an increase of 4.8% compared with 2021. Sales originated a revenue of €159.8 million, i.e., an increase of 1.7% (€157.1 million in 2021).

Regarding the operating regimes, aquaculture production in inland waters remained exclusively intensive. In aquaculture in brackish and maritime waters, although the extensive system accounted for 48.1% of total aquaculture production in 2022, its weight fell (52.4% in 2021), as did the intensive system (34.0% in 2022; 38.4% in 2021), while the semi-intensive system (17.9%) increased vis-a-vis the previous year (+8.7 pp.).

# Pesca | Fishery

14 125 Pescadores matriculados  
Registered fishermen



Inscritos por Segmentos de pesca  
Registered by Fishing segment



6 856

Embarcações registadas  
Registered fishing vessels



131 295 t

Pescado fresco ou refrigerado  
Fresh or chilled fish  
transacted at auction

339 794 mil / thousand Euro

Pescado transacionado em lota  
Fresh or chilled fish transacted at auction



2,47 € / KG

Preço médio anual do pescado fresco ou refrigerado  
Annual average price of fresh or chilled fish

Capturas nominais de pescado fresco ou refrigerado  
Nominal catch of fresh or chilled fishery

32 222 t



52,4% ▲ Face a 2022  
Compared with 2022

Cavala  
Mackerel

25 092 t



3,2% ▲ Face a 2022  
Compared with 2022

Sardinha  
Sardine

15 958 t

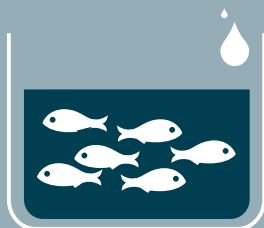


-9,9% ▼ Face a 2022  
Compared with 2022

Carapau  
Horse mackerel

18 822 t

Produção na aquicultura em 2022  
Aquaculture production in 2022



159,8 milhões / million Euro

Vendas na aquicultura em 2022  
Sales in aquaculture in 2022

## INDÚSTRIA | INDUSTRY

Em 2022, as empresas das indústrias transformadoras representaram 4,8% das empresas em atividade, do setor não financeiro em Portugal, empregaram 16,5% do pessoal ao serviço e realizaram 21,2% do Valor Acrescentado Bruto (VAB).

O valor das vendas de produtos e da prestação de serviços industriais foi 119,6 mil milhões de euros em 2022, representando um aumento de 23,6%, em termos nominais, face ao ano anterior (+15,0% em 2021).

As cinco principais divisões foram responsáveis por 44,3% do valor total da produção vendida e serviços prestados das indústrias transformadoras em 2022 (42,3% em 2021 e 44,0% em 2020), evidenciando um retorno da concentração nos principais setores de atividade.

A Divisão 10 - Indústrias alimentares manteve-se como a divisão com maior peso relativo no total das vendas e prestação de serviços (13,3% do total das indústrias transformadoras), registando um crescimento de 27,6% face ao ano anterior (+5,1% em 2021), totalizando 15,9 mil milhões de euros. A Div. 19 - Fabricação de coque, de produtos petrolíferos refinados e de aglomerados de combustíveis aumentou 78,7% (+16,6% em 2021), voltando a ocupar o segundo lugar, totalizando 12,1 mil milhões de euros (10,1% do total). A Div. 29 - Fabricação de veículos automóveis (...) registou, em 2022, um total de vendas e prestação de serviços de 10,8 mil milhões de euros (+14,4%; quando em 2021 não tinha registado alteração face a 2020). No entanto, desceu uma posição, registando o terceiro maior peso no total de vendas e prestação de serviços (9,0%) em 2022.

### Principais indicadores por atividade, 2022 Main indicators by activity, 2022

Setor de atividade		Total de venda de produtos e prestação de serviços			Das quais				Setor de atividade	
CAE Rev. 3	Designação	2022	Peso	Tx. Var. 21-22	Venda de produtos		Prestação de serviços		CAE Rev.3	Designação
					2022	Tx. var. 21-22	2022	Tx. Var. 21-22		
		10 <sup>3</sup> Euros	%		10 <sup>3</sup> Euros	%	10 <sup>3</sup> Euros	%		
Total da indústria		119 611 909	//	23,6	115 635 518	24,0	3 976 391	13,1	Total of industry	
Total das 5 principais divisões		52 962 022	44,3	29,5	51 588 823	29,8	1 373 199	19,1	Total of 5 main divisions	
10	Indústrias alimentares	15 896 286	13,3	27,6	15 697 821	27,8	198 465	15,9	10	Manufacture of food products
19	Fabricação de coque, de produtos petrolíferos refinados e de aglomerados de combustíveis	12 074 338	10,1	78,7	12 074 338	78,8	-	-100,0	19	Manufacture of coke, refined petroleum products and fuel agglomerates
29	Fabricação de veículos automóveis, reboques, semi-reboques e componentes para veículos automóveis	10 766 486	9,0	14,4	10 704 289	14,5	62 197	-2,6	29	Manufacture of motor vehicles, trailers, semi-trailers and components for motor vehicles
25	Fabricação de produtos metálicos, exceto máquinas e equipamentos	7 822 491	6,5	15,5	6 887 513	15,2	934 978	17,6	25	Manufacture of metal products, except machinery and equipment
20	Fabricação de produtos químicos e de fibras sintéticas ou artificiais, exceto produtos farmacêuticos	6 402 421	5,4	16,4	6 224 862	15,8	177 559	46,9	20	Manufacture of chemicals, chemical products and man-made fibres, except pharmaceutical products
CAE Rev.3	Description	2022	Weight	R.Ch. 21-22	Product sales		Services		CAE Rev.3	Description
					2022	R.Ch. 21-22	2022	R. Ch. 21-22		

Nota: A divisão 35 - Eletricidade, gás, vapor, água quente e fria e ar frio - não inclui as atividades CAE-Rev.3: 35120, 35130, 35140, 35210, 35220 e 35230.  
Note: The division 35 - Electricity, gas, steam, hot and cold water and cold air - does not include CAE-Rev.3: 35120, 35130, 35140, 35210, 35220 e 35230.

Fonte: INE, I.P., Inquérito Anual à Produção Industrial  
Source: Statistics Portugal, Annual Survey on Industrial Production

## 119,6 mil milhões / billion Euro

Valor total das vendas de produtos e prestação de serviços na Indústria  
Sales of products and provision of services in industry



### 5 principais divisões / 5 main divisions

15,9 mil milhões / billion Euro

Indústrias alimentares  
Manufacture of food products

12,1 mil milhões / billion Euro

Fabricação de coque, de produtos petrolíferos refinados e de aglomerados de combustíveis  
Manufacture of coke, refined petroleum products and fuel agglomerates

10,8 mil milhões / billion Euro

Fabricação de veículos automóveis, reboques, semi-reboques e componentes para veículos automóveis  
Manufacture of motor vehicles, trailers, semi-trailers and components for motor vehicles

7,8 mil milhões / billion Euro

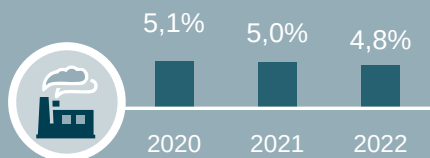
Fabricação de produtos metálicos, exceto máquinas e equipamentos  
Manufacture of metal products, except machinery and equipment

6,4 mil milhões / billion Euro

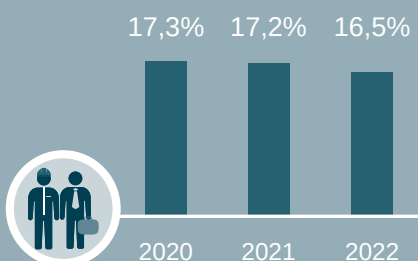
Fabricação de produtos químicos e de fibras sintéticas ou artificiais, exceto produtos farmacêuticos  
Manufacture of chemicals, chemical products and man-made fibres, except pharmaceutical products

### Peso das indústrias transformadoras nas principais variáveis Weight of manufacturing industries in the main variables

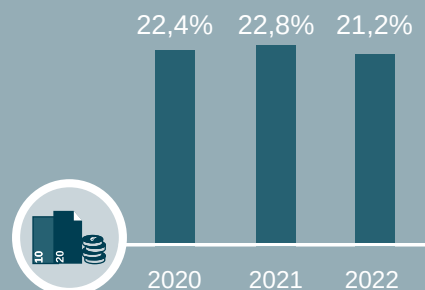
Número de empresas  
Number of enterprises



Pessoal ao serviço  
Persons employed



Valor Acrescentado Bruto  
Gross value added



## ENERGIA | ENERGY

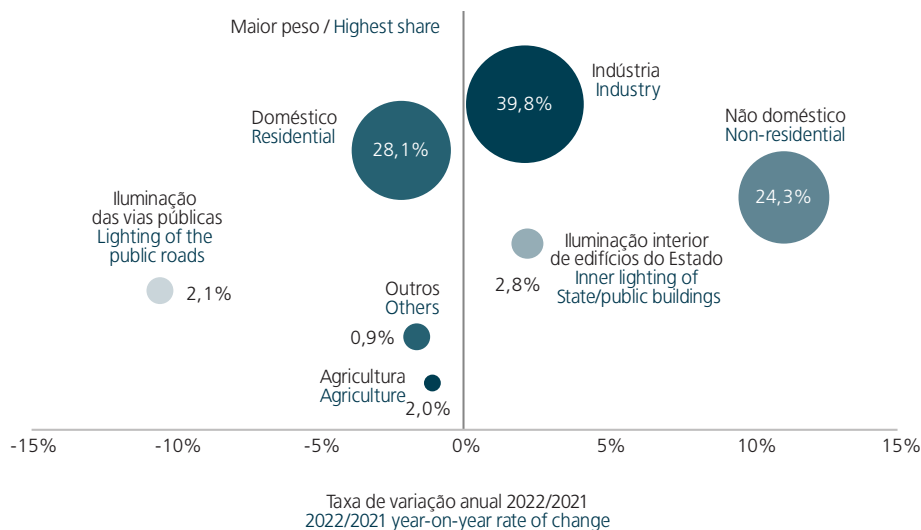
Em 2022, o consumo total de energia elétrica foi de 49,4 TWh, correspondendo a um acréscimo de 2,5% face ao ano anterior. O consumo de eletricidade por consumidor apresentou um perfil de tendência semelhante e registou em 2022 uma taxa de variação de +1,7% face a 2021. O sector “Não Doméstico” foi o que mais contribuiu para o aumento do consumo de energia elétrica, com um acréscimo de 1,2 TWh, totalizando 12,0 TWh em 2022. O sector “Indústria” continua a ser o sector que mais consome energia elétrica, diminuindo ligeiramente a sua proporção no total, que foi de 39,8% em 2022 (40,0% em 2021). Destaca-se ainda a diminuição do consumo de energia elétrica pelo uso “Doméstico”, de 303 GWh, a que correspondeu a uma queda de 2,1% em 2022.

A análise a nível regional revela que o Alentejo continua a ser a região NUTS II com o maior consumo de energia elétrica por consumidor (10 525 kWh/consumidor em 2022) e 43,2% acima da média nacional, potenciado pelo sector industrial.

In 2022, total electricity consumption was 49.4 TWh, corresponding to an increase of 2.5% compared with the previous year. Electricity consumption per consumer showed a similar trend profile and registered, in 2022, a variation rate of +1.7% compared with 2021. The “Non-Domestic” sector contributed the most to the increase in electricity consumption, with an increase of 1.2 TWh, to a total 12.0 TWh in 2022. The “Industry” sector continued to be the most electricity-intensive, although with a slight decrease in its share of the total, with 39.8% in 2022 (40.0% in 2021). Also noteworthy is the decrease in electricity consumption by “Domestic” use, of 303 GWh, which corresponded to a 2.1% fall in 2022.

The analysis at regional level reveals that the Alentejo continues to be the NUTS 2 region with the highest electricity consumption per consumer (10,525 kWh/consumer in 2022) and 43.2% above the national average, boosted by the industrial sector.

Consumo de energia elétrica, segundo o tipo de consumo, 2022  
Consumption of electric energy according to consumption type, 2022



Fonte: Ministério do Ambiente, Ordenamento do Território e Energia - Direção-Geral de Energia e Geologia (DGEG)  
Source: Ministry for Environment, Spatial Planning and Energy - Directorate-General for Energy and Geology (DGEG)

O consumo de gás natural diminuiu 3,9% em 2022, menos 213,4 mil Nm<sup>3</sup>, acentuando o decréscimo de 3,7% observado em 2021 face a 2020, diminuindo também o consumo de gás natural por 1 000 habitantes (-4,3%).

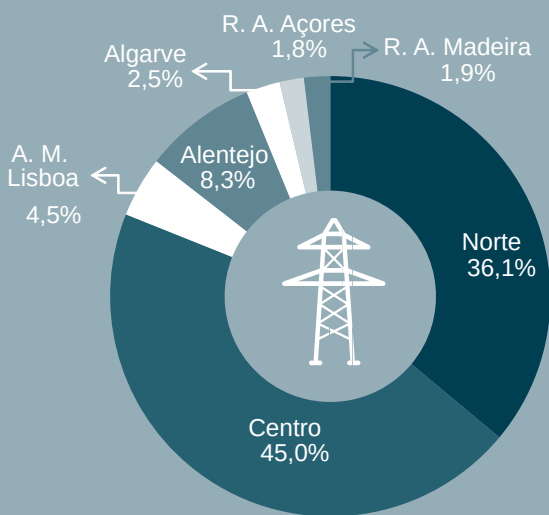
A produção bruta de eletricidade apresentou em 2022 uma redução de 4,3%, totalizando 48,8 TWh, com a região Centro a deter 45,0% do total, seguida da região Norte com 36,1%.

Natural gas consumption decreased by 3.9% in 2022, 213.4 thousand Nm<sup>3</sup> less, reinforcing the 3.7% decrease observed in 2021 compared with 2020, with natural gas consumption per 1,000 inhabitants also decreasing (-4.3%).

The gross electricity production showed a reduction of 4.3% in 2022, to a total 48.8 TWh, with the Centro region holding 45.0% of the total, followed by the Norte region with 36.1%.

48 808 299 MWh

Produção Bruta de Eletricidade (kWh)  
Gross production of electricity (kWh)



Consumo doméstico de energia elétrica por habitante (Po)  
Residential electricity consumption per inhabitant (Po)

1 326,8 kWh

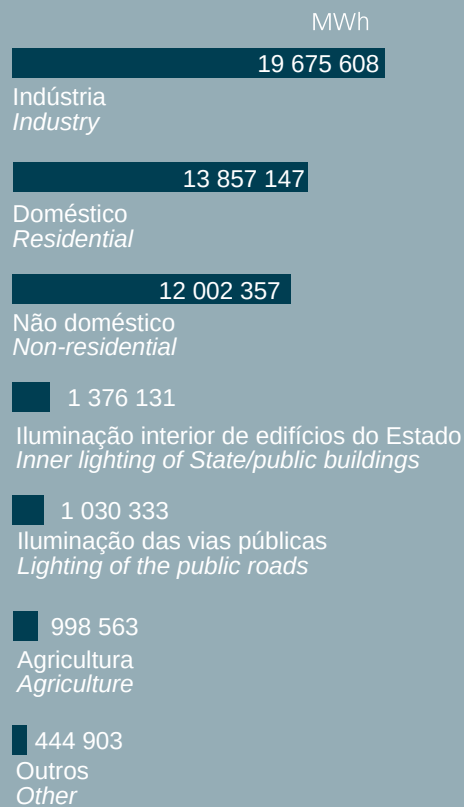


Consumo de combustível automóvel por habitante (Po)  
Car fuel consumption per inhabitant (Po)

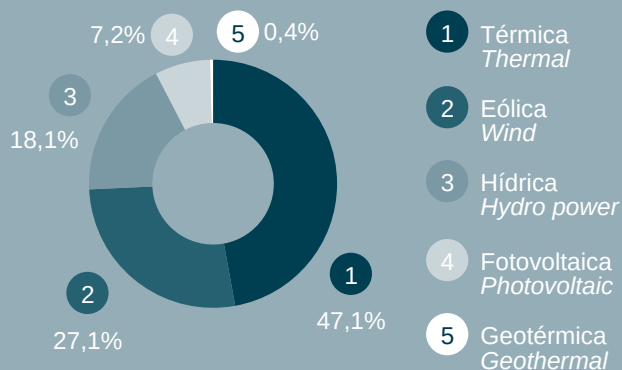
0,6 tep / toe

49 385 044 MWh

Consumo de energia elétrica (Po)  
Consumption of electrical energy (Po)



Produção bruta de eletricidade  
Gross production of electricity



## CONSTRUÇÃO E HABITAÇÃO | CONSTRUCTION AND HOUSING

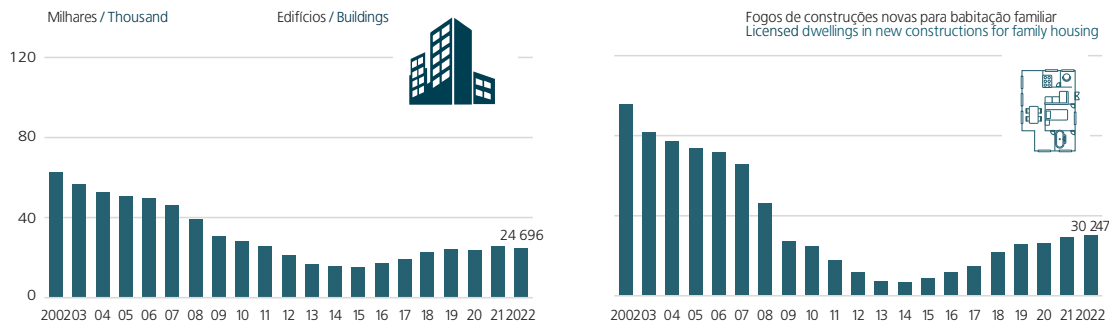
Em 2022, foram licenciados 24 696 edifícios, observando-se um decréscimo anual de 4,4%. Do total de edifícios licenciados, 76,1% corresponderam à construção de novos edifícios.

O número de fogos licenciados em construções novas para habitação familiar totalizou 30 247 fogos, correspondendo a um crescimento anual de 3,2%. Dentro deste número, a tipologia T3 representou 46,6% do total, mantendo-se como a mais predominante em termos de importância relativa em comparação com o licenciamento de outras tipologias. A seguir, em ordem decrescente e com uma grande diferença, temos as tipologias T2, T4 e, por último, T0/T1.

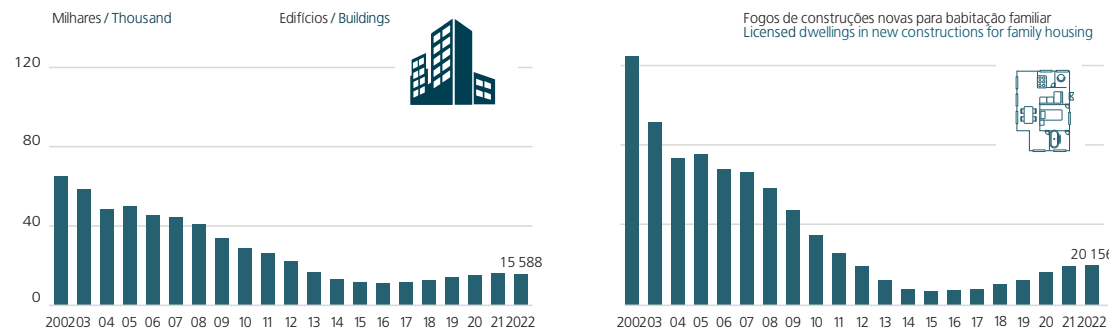
In 2022, 24,696 building permits were issued, registering an annual decrease of 4.4%. Out of the total number of building permits, 76.1% corresponded to the construction of new buildings.

The number of building permits issued for new family housing construction totalled 30,247 dwellings, corresponding to an annual growth of 3.2%. Within this figure, the T3 typology accounted for 46.6% of the total, remaining the most predominant in terms of relative importance compared with other typologies. Following in descending order, with a significant difference, were the T2, T4, and finally, T0/T1 typologies.

### Número de edifícios e fogos licenciados | Number of licensed buildings and dwellings



### Número de edifícios e fogos concluídos | Number of completed buildings and dwellings

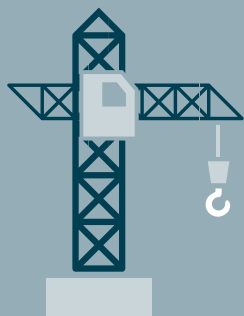


Fonte: INE, I.P., Inquérito aos Projetos de Obras de Edificação e de Demolição de Edifícios e Estatísticas das Obras Concluídas.  
 Source: Statistics Portugal, Projects of Building Constructions and Demolitions Survey; Statistics on Construction Works Completed.  
 Nota: Informação com base nas Estimativas das Obras Concluídas 2021 e 2022.  
 Note: Data for 2021 and 2022 is based on Completed Works Estimations.

Em 2022, estima-se que tenham sido concluídos 15 588 edifícios em Portugal, representando um decréscimo anual de 3,5%. O número de fogos concluídos em construções novas para habitação familiar totalizou 20 156 fogos, tendo registado um crescimento de 3,0%.

In 2022, it is estimated that 15,588 buildings were completed in Portugal, representing an annual decrease of 3.5%. The number of completed dwellings in new constructions for family housing amounted to 20,156 dwellings, experiencing an increase of 3.0%.

# Construção e Habitação | Construction and Housing



24 696

Edifícios licenciados  
*Licensed buildings*

18 806

Construções novas  
*New constructions*

18 665

Edifícios licenciados para habitação familiar  
*Licensed buildings for family housing*



3 356

Ampliações, alterações e reconstruções  
*Enlargements, alterations and reconstructions*

15 309

Construções novas  
*New constructions*



30 247

Fogos licenciados em construções novas para habitação familiar  
*Licensed dwellings in new constructions for family housing*

4 633

T4 ou mais / 4 or more bedrooms

14 109

T3 / 3 bedrooms

7 174

T2 / 2 bedrooms

4 331

T0 ou T1 / 0 or 1 bedroom

15 588

Edifícios concluídos  
*Completed buildings*



2 871

Ampliações, alterações e reconstruções  
*Enlargements, alterations and reconstructions*

12 717

Construções novas  
*New constructions*



3 629 109

Edifícios de habitação familiar clássica em 2021  
*Buildings for conventional family housing in 2021*

6 002 874

Alojamentos familiares clássicos em 2021  
*Conventional family dwellings in 2021*

1 521 € / m<sup>2</sup>

Valor mediano de avaliação bancária dos alojamentos em 2023  
*Median value of bank appraisals of dwellings in 2023*



1 693 € / m<sup>2</sup>

Mediana dos apartamentos em 2023  
*Median value for flats in 2023*

1 185 € / m<sup>2</sup>

Mediana das moradias em 2023  
*Median value for villas in 2023*

## TRANSPORTES | TRANSPORT

### Estatísticas de transporte de mercadorias

Os resultados provisórios de 2023<sup>1</sup> mostram que o movimento de mercadorias nos portos marítimos nacionais atingiu 82,1 milhões de toneladas (-3,4% face ao ano anterior). As mercadorias embarcadas diminuíram 5,4%, enquanto as desembarcadas reduziram 2,2%. O Porto de Sines foi responsável por 48,5% do movimento total, seguido de Leixões (15,9%) e Lisboa (13,4%).

Os resultados provisórios do transporte rodoviário de mercadorias em veículos pesados de matrícula nacional revelaram uma diminuição do movimento em 9,6%, em 2023, para 129,5 milhões de toneladas. O tráfego nacional reduziu-se em 8,4%, enquanto o tráfego internacional diminuiu 16,3%.

Relativamente ao movimento de mercadorias (carga e correio) por via aérea, em 2023 foram transportadas 223,0 mil toneladas (+0,1%; +16,9% em 2022), correspondendo 85,1% a transporte internacional (85,0% em 2022).

Em 2022, foram transportadas em tráfego nacional por ferrovia 6,6 milhões de toneladas de mercadorias (9,8% abaixo do registo de 2021), representando 71,3% do tráfego total (76,3% em 2021). O tráfego intra-regional equivaleu a 18,9% do transporte nacional (-0,7 p.p. face a 2021).

### Estatísticas de transporte de passageiros

Em 2022, foram transportados por comboio 171,5 milhões de passageiros (somente tráfego nacional), valor que representou um aumento de 42,2% face ao ano anterior (após +18,1% em 2021). Por metropolitano foram transportados 218,1 milhões de passageiros, o que correspondeu a um aumento de 58,6% (após -2,4% em 2021). Face a 2019, registou-se, ainda assim, um decréscimo de 19,2%.

O transporte público rodoviário em Portugal continental aumentou 30,9%, em 2022, para 497,6 milhões. Os passageiros-km aumentaram 73,6% e os lugares-km cresceram 15,0%. O coeficiente de utilização aumentou 12,2 p.p. para 36,1%.

Em 2023, 1,9 milhões de passageiros chegaram a ou partiram de portos marítimos nacionais, representando um acréscimo de 13,8% face a 2022.

O número de passageiros nos aeroportos nacionais ascendeu a 67,5 milhões em 2023 (+15,9%; +121,6% em 2022). O aeroporto de Lisboa abrangeu 49,8% do movimento de passageiros (33,6 milhões, +19,1% relativamente a 2022). No aeroporto do Porto registou-se o movimento de 15,2 milhões de passageiros (+20,3% face a 2022). O tráfego internacional abrangeu 81,5% do movimento de passageiros, tendo aumentado 19,9% face ao ano anterior.

### Freight transport statistics

In 2023<sup>1</sup>, according to the provisional results, the movement of goods in national maritime ports amounted to 82.1 million tonnes (-3.4% from the previous year). Loaded goods decreased by 5.4% and unloaded goods decreased by 2.2%. The port of Sines handled 48.5% of the total handled goods, followed by Leixões (15.9%), and Lisboa (13.4%).

Provisional results from the Road Freight Transport Survey using heavy road vehicles with national registration showed a 9.6% decrease in 2023, to 129.5 million tonnes. National traffic fell by 8.4% while international traffic decreased by 16.3%.

In 2023, concerning air freight and mail movement, 223.0 thousand tonnes were handled (+0.1%; +16.9% in 2022), of which 85.1% corresponded to international transport (85.0% in 2022).

In 2022, the national rail freight totalled 6.6 million tonnes (-9.8% compared with 2021), representing 71.3% of total traffic (76.3% in 2021). Intra-regional traffic accounted for 18.9% of national transport (-0.7 p.p. compared with 2021).

### Passenger transport statistics

In 2022, 171.5 million passengers were transported by train in national traffic, an increase of 42.2% over the previous year (after +18.1% in 2021). By subway, 218.1 million passengers were transported, corresponding to an increase of 58.6% (after -2.4% in 2021). Compared with 2019, there was still a decrease of 19.2%.

Public road transport in mainland Portugal grew by 30.9% in 2022 to 497.6 million passengers. The number of passenger-km grew by 73.6% and the number of seats-km increased by 15.0%. The utilisation coefficient increased by 12.2 pp to 36.1%.

In 2023, 1.9 million passengers arrived to or departed from national seaports, representing an increase of 13.8% compared with 2022.

In 2023, the number of passengers across national airports ascended to 67.5 million (+15.9%; +121.6% in 2022). The Lisboa airport accounted for 49.8% of the movement of passengers (33.6 million, i.e., +19.1% compared with 2022). The Porto airport handled 15.2 million passengers (+20.3% compared with 2022). International air traffic accounted for 81.5% of the movement of passengers, increasing by 19.9%, compared with the previous year.

<sup>1</sup> Por motivo de comparabilidade da informação, a descrição apresentada no texto baseia-se em valores que se encontram nos quadros estatísticos que acompanham o Anuário Estatístico de Portugal (edições de 2021 a 2023).

For data comparability reasons, the description presented in the text is based on figures found in the statistical tables of the Statistical Yearbook of Portugal (editions from 2021 to 2023).

# Transportes | Transport

Passageiros transportados  
Passengers carried

497 634

milhares em 2022  
thousand in 2022



389 780

milhares em 2022 (1)  
thousand in 2022 (1)



67 505

milhares (Po)  
thousand (Po)



1 925

milhares (2)  
thousand (2)



Mercadorias movimentadas  
Movement of goods

129 533

milhares toneladas (Po)  
thousand tonnes (Po)

9 310

milhares toneladas em 2022  
thousand tonnes in 2022

223

milhares toneladas (Po)  
thousand tonnes (Po)

82 110

milhares toneladas (Po)  
thousand tonnes (Po)

16,40

Veículos automóveis novos vendidos e registados por 1 000 habitantes em 2022  
New vehicles sold and registered per 1,000 inhabitants in 2022

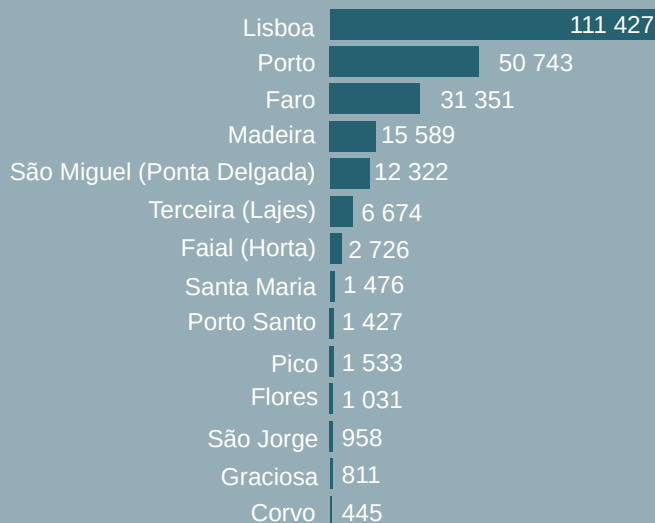
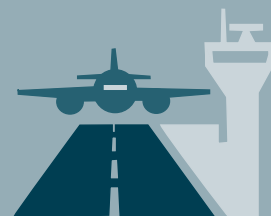


34 276

Acidentes de viação com vítimas em 2022  
Road accidents with victims in 2022



Aeronaves (aterradas) Po  
Aircraft (landed) Po



2 153

Pessoal ao serviço nas empresas exploradoras de sistema ferroviário ligeiro em 2021  
Persons employed in light railway carrier enterprises by system in 2021

Metro Sul do Tejo  
Sul do Tejo Metro 131

Porto  
Porto Metro 453

Lisboa  
Lisboa Metro 1 569

© INE, I.P., Portugal, 2024. Informação disponível até 14 de junho de 2024. Information available till 14<sup>th</sup> June 2024.

Dados de 2023 se não for especificado outro ano / Figures from 2023 if no other year is specified.

(1) Inclui comboio e metropolitano / Includes train and metro

(2) Inclui apenas transporte marítimo / Only sea passenger transport

Fonte: INE, I.P., Inquérito ao Transporte Rodoviário de Passageiros; Inquérito ao Transporte Rodoviário de Mercadorias; Inquérito ao Transporte Ferroviário; Inquérito ao Transporte por Metropolitano; Inquérito ao Transporte Marítimo de Passageiros e Mercadorias. Autoridade Nacional de Segurança Rodoviária. Polícia de Segurança Pública. Associação Automóvel de Portugal. Autoridade Nacional de Aviação Civil. ANA, Aeroportos de Portugal SA.

Source: Statistics Portugal, Survey on Road Passengers Transport; Survey on Road Freight Transport; Survey on Rail Transport; Survey on Underground and Light Railway Passenger Transport; Survey on Maritime Transport of Goods and Passengers. National Authority for Road Safety. Public Security Police. Road Vehicle Association. National Authority for Civil Aviation. Portugal Airports (ANA)

## COMUNICAÇÕES | COMMUNICATIONS

### Atividades postais

Em 2023 continuou a diminuição do volume de tráfego postal verificada ao longo da última década. A diminuição foi de -4,9%, o que compara com a média dos decréscimos anuais dos dez anos precedentes, na ordem de -5,4%. Assim, foram expedidos 535,2 milhões de objetos (742,8 milhões na média anual dos dez anos precedentes). Deste total, 85,8% consiste em correspondência (incluindo publicidade endereçada), sendo o restante composto por encomendas expedidas. Este último tipo de tráfego registou um aumento de 8,2% (+1,7% em 2022) e atingiu 76,1 milhões de objetos. Por destino, o tráfego internacional de saída diminuiu 0,6% (-4,6% em 2022). O tráfego nacional diminuiu 5,1% (-4,2% em 2022), enquanto o tráfego internacional de entrada cresceu de forma significativa (+32,7%), invertendo a diminuição registada em anos anteriores (-12,8% em 2022, -12,0% em 2021 e -7,6% em 2020).

### Telecomunicações

O número de postos telefónicos públicos continuou a diminuir em 2022 (-10,1%; -13,0% em 2021). O número de acessos telefónicos não residenciais cresceu em 2023 a um ritmo inferior ao do ano anterior (+1,7%; +2,6% em 2022), enquanto os acessos residenciais cresceram 1,1% (+2,2% em 2022). O número de assinantes de televisão por subscrição continuou a aumentar em 2023 (+2,1%; +3,1% em 2022) e atingiu cerca de 4,6 milhões de assinantes. Os assinantes de fibra ótica continuaram a representar a maioria dos assinantes (63,9% do total). O tráfego telefónico diminuiu em 2023 (-5,3%; -3,7% em 2022) para 35,7 mil milhões de minutos. O tráfego nacional representou 97,0% do total, do qual 93,1% coube ao tráfego nacional móvel. O tráfego nacional fixo diminuiu 18,6%, para 1,8 mil milhões de minutos (-19,8% em 2022), enquanto o tráfego internacional diminuiu 4,0%, para 1,1 mil milhões de minutos (+5,5% em 2022).

### Postal activities

In 2023, the decrease in the volume of postal traffic observed over the last decade continued. The 4.9% decrease was slightly less pronounced than the 5.4% average annual decrease recorded for the previous ten years. Thus, 535.2 million items were shipped, contrasting with a 742.8 million annual average over the previous ten years. Of these, 85.8% were letters (including direct mail), and the remainder were parcels. The latter type of traffic increased by 8.2% (+1.7% in 2022) and amounted to 76.1 million items. By destination, outgoing international traffic decreased by 0.6% (-4.6% in 2022); domestic traffic decreased by 5.1% (-4.2% in 2022); and incoming international traffic grew significantly (+32.7%), reversing the decrease of previous years (-12.8% in 2022, -12.0% in 2021 and -7.6% in 2020).

### Telecommunications

The number of public pay telephones continued its downward trend and decreased by 10.1% in 2022 (-13.0% in 2021). Nonresidential telephone accesses grew at a slower pace than in the previous year (+1.7%; +2.6% in 2022), while residential accesses grew by 1.1% (+2.2% in 2022). The number of pay-television subscribers continued to increase in 2023 (+2.1%; +3.1% in 2022) and amounted to about 4.6 million subscribers. Optical fibre subscribers remained the majority (63.9% of the total). Telephone traffic decreased in 2023 (-5.3%; -3.7% in 2022) to 35.7 billion minutes. Domestic traffic represented 97.0% of the total, of which 93.1% corresponded to domestic mobile traffic. Domestic traffic from fixed telephone service decreased by 18.6%, to 1.8 billion minutes (-19.8% in 2022). International traffic decreased by 4.0%, to 1.1 billion (+5.5% in 2022).

# Comunicações | Communications

51,21

Acessos telefónicos por 100 habitantes  
*Telephone accesses per 100 inhabitants*

38,24

Postos telefónicos residenciais por 100 habitantes  
*Residential telephones per 100 inhabitants*



1,22

Postos telefónicos públicos por 1 000 habitantes  
*Public pay phones per 1,000 inhabitants*



569

Estações de correio  
*Post offices*

535 192 696

objetos postais  
*postal items*

Tráfego postal com origem em Portugal em 2023  
*Postal traffic originated in Portugal in 2023*



9 624

Marcos e caixas de correio  
*Letter boxes*



Volume de negócios dos serviços postais  
*Turnover of postal activities*

1 356 498 milhares / *thousand Euro*



2 929 056

Subscritores de Televisão por fibra ótica em 2023  
*Subscribers of Optical fibre television in 2023*

32 206 329

Milhares de minutos  
*Thousand minutes*

Tráfego telefónico nacional móvel em 2023  
*Mobile network traffic in 2023*



4 596 779

Acessos à Internet em banda larga em local fixo em 2023  
*Fixed broadband Internet accesses in 2023*



3 865 043

Residencial em 2023  
*Residential in 2023*

731 736

Não residencial em 2023  
*Nonresidential in 2023*



5,0 mil milhões / *billion Euro*

Receitas dos serviços de telecomunicações em 2023  
*Revenue from telecommunication activities in 2023*

## COMÉRCIO INTERNO | DOMESTIC TRADE

### Empresas de Comércio

Em 2022, o setor do Comércio englobava 217,2 mil empresas (215,7 mil em 2021), o equivalente a 15,1% do total de empresas não financeiras<sup>1</sup> (16,1% em 2021). O Volume de Negócios (VVN) gerado pelas empresas de Comércio atingiu os 186,1 mil milhões de euros (+17,9%; +12,2% em 2021), fixando-se o Valor acrescentado bruto em 24,4 mil milhões de euros (+13,5%; +13,8% em 2021). O Comércio por grosso gerou 51,9% do VVN do setor (51,0% em 2021), seguindo-se o Comércio a retalho com um contributo de 35,5% (36,0% em 2021) e o comércio automóvel com 12,7% (0,3 p.p.). Embora as sociedades tenham sido responsáveis por 97,3% do VVN gerado (+0,3 p.p.), a maioria das empresas de comércio estavam constituídas em nome individual (51,8%, 0,2 p.p.).

De acordo com os resultados do Inquérito às Empresas de Comércio de 2022, a 'venda de veículos automóveis'<sup>2</sup> esteve na origem de 62,3% do VVN das empresas do setor automóvel (+0,8 p.p.) enquanto no comércio grossista a 'venda por grosso especializada, n.e. (inclui vendas de combustíveis e materiais de construção, entre outros), foi a venda com maior peso (31,5%; +2,3 p.p. que em 2021). No comércio a retalho, a venda de 'combustíveis para veículos e outros produtos novos', onde se incluem também os artigos de ourivesaria e relojoaria, material fotográfico e ótico, e produtos de limpeza representou 21,8% do VVN total (+0,6 p.p. face a 2021).

### Unidades Comerciais de Dimensão Relevante (UCDR)

Em 2022, existiam em Portugal 3 668 estabelecimentos classificados como UCDR<sup>3</sup> (+0,5% face a 2021), os quais empregavam 122,4 mil trabalhadores (+0,7%) e geraram um Volume de vendas de 22,0 mil milhões de euros (+10,6%).

Em 2022, encontravam-se em atividade 1769 unidades comércio de retalho alimentar (+9 unidades que em 2021) as quais produziram um volume de vendas de 15,3 mil milhões de euros (+8,2%). As vendas de 'outros produtos alimentares', onde se inclui o arroz, massas e cereais, entre outros, geraram 13,2% das vendas totais (+0,2 p.p., que em 2021), seguindo-se a venda de 'carne e produtos à base de carne' (12,1%, +0,2 p.p.) e de 'frutos e produtos hortícolas' (10,9%, -0,2 p.p.). Nas UCDR de retalho não alimentar, as vendas aproximaram-se do 6,7 mil milhões de euros (+16,3% face a 2021), sendo o 'vestuário e acessórios' o principal produto vendido, com 24,4% das vendas totais (+3,8 p.p.).

### Trade enterprises

In 2022, the Trade sector was composed of 217.2 thousand enterprises (215.7 thousand in 2021), amounting to 15.1% of the non-financial business economy<sup>1</sup> (16.1% in 2021). The turnover generated by trade enterprises reached €186.1 billion (+17.9%; +12.2% in 2021), with Gross Value Added standing at €24.4 billion (+13.5%; +13.8% in 2021). Wholesale trade generated 51.9% of the sector's turnover (51.0% in 2021), followed by Retail trade, with a contribution of 35.5% (36.0% in 2021), and by Trade and repair of motor vehicles, with 12.7% (0.3 pp). Although companies accounted for 97.3% of the generated turnover (+0.3 pp), most commercial enterprises were individual enterprises (51.8%, 0.2 pp).

According to the 2022 results of the Survey on Trade Enterprises, the 'sale of motor vehicles'<sup>2</sup> accounted for 62.3% of the turnover of enterprises in the automotive sector (+0.8 pp), while in wholesale trade, 'specialised wholesale trade, n.e.c.' (includes sales of fuels, and building materials, among others) was the sale with the highest weight (31.5%; +2.3 pp than in 2021). In retail trade, the sale of 'automotive fuel and other new goods', which also includes jewellery and watches, photographic and optical material, and cleaning products accounted for 21.8% of the total turnover (+0.6 pp compared with 2021).

### Large-sized commercial units

In 2022, there were 3,668 establishments classified as large-sized commercial units (Portuguese acronym UCDR)<sup>3</sup> (+0.5% compared with 2021), which employed 122.4 thousand workers (+0.7%) and generated a sales volume of €22.0 billion (+10.6%).

In 2022, there were 1,769 food-predominant establishments (+9 units than in 2021), which produced a sales volume of €15.3 billion (+8.2%). Sales of 'other food products', including rice, pasta and cereals, among others, accounted for 13.2% of total sales (+0.2 pp than in 2021), followed by the sale of 'meat and meat products' (12.1%, +0.2 pp) and 'fruit and vegetables' (10.9%, -0.2 pp). In the non-food predominant retail units, sales were close to €6.7 billion (+16.3% compared with 2021), with 'clothing and accessories' being the main product sold, with 24.4% of total sales (+3.8 pp).

<sup>1</sup> Resultados definitivos do Sistema de Contas Integradas das Empresas (SCIE), os quais excluem as secções K, O T e U da CAE rev.3. The results of the Integrated Business Accounts System (IBAS) exclude Sections K, O, T and U of CAE Rev. 3/NACE Rev. 2.

<sup>2</sup> Tendo por base a classificação de produtos CPA (Classificação estatística dos produtos por atividades na comunidade europeia). Based on the CPA (Statistical Classification of Products by Activities in the European Community) product classification.

<sup>3</sup> Estabelecimento comercial, considerado individualmente ou no quadro de um conjunto pertencente a uma mesma empresa ou grupo, em que: Retalho alimentar ou misto: área de venda contínua igual ou superior a 2000 m<sup>2</sup> ou área de venda acumulada igual ou superior a 15 000 m<sup>2</sup>. Retalho não alimentar: área de venda contínua igual ou superior a 4 000 m<sup>2</sup> ou área de venda acumulada igual ou superior a 25 000 m<sup>2</sup>. Commercial establishment considered on an individual basis or within the scope of several establishments belonging to the same enterprise or group, in which: Food or combined retail trade: open sales area equal to or greater than 2,000 m<sup>2</sup> or accumulated sales area equal to or greater than 15,000 m<sup>2</sup>. Non-food retail trade: open sales area equal to or greater than 4,000 m<sup>2</sup> or accumulated sales area equal to or greater than 25,000 m<sup>2</sup>.

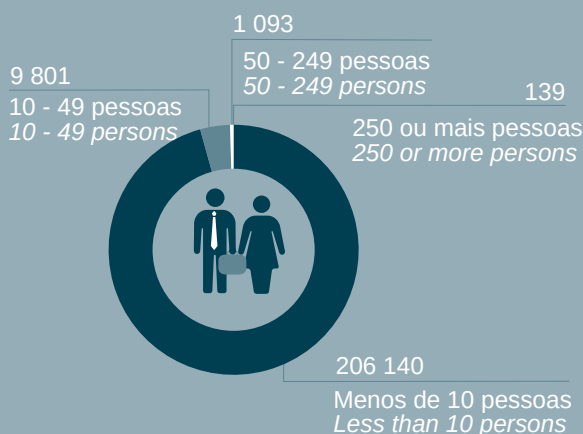
# Comércio Interno | Domestic Trade

217 173

Empresas de comércio  
Trade enterprises



Escalões de pessoal ao serviço  
Employment size class



186 142 milhões / million Euro

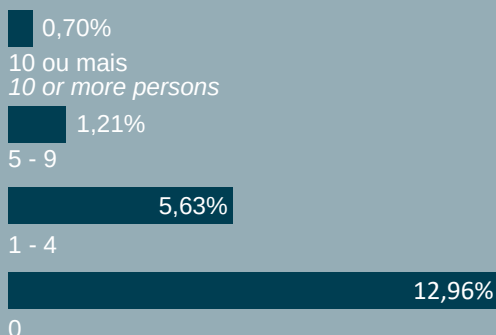
Volume de negócios das empresas  
Turnover of enterprises

Taxa de natalidade das empresas de comércio  
Birth rates of trade enterprises

9,13%



Por classes de pessoal remunerado  
By employees size class



3 668

Unidades comerciais de  
dimensão relevante  
Large-sized commercial units



Pessoal ao serviço  
Persons employed

122 415



22 003 milhões / million Euro

Volume de vendas  
Sales



1 769

Unidade comerciais de  
comércio a retalho alimentar  
ou com predominância alimentar  
Food-predominant retail  
trade establishments

25  
8 000 m<sup>2</sup> e mais  
8 000 m<sup>2</sup> and more

Por escalão de área  
de exposição e venda  
By size class  
of sales area

38  
4 000 - 7 999 m<sup>2</sup>

36  
2 500 - 3 999 m<sup>2</sup>

33  
2 000 - 2 499 m<sup>2</sup>

738  
1 000 - 1 999 m<sup>2</sup>

540  
400 - 999 m<sup>2</sup>

359  
Até 399 m<sup>2</sup>

Up to 399 m<sup>2</sup>

## TURISMO | TOURISM

### Estabelecimentos de alojamento turístico

Em 2023, os estabelecimentos de alojamento turístico<sup>1</sup> (hotelaria, turismo no espaço rural e de habitação e alojamento local<sup>2</sup>) registaram 30,0 milhões de hóspedes e 77,2 milhões de dormidas, correspondendo a crescimentos de 13,2% e 10,7%, respetivamente.

Face a 2022, as dormidas de residentes (23,3 milhões) aumentaram 1,9% e as de não residentes (53,9 milhões) cresceram 15,1%, tendo representado 69,8% (+2,6 p.p. face a 2022). O Reino Unido manteve-se como o principal mercado emissor (18,4% do total de dormidas de não residentes), seguindo-se os mercados alemão (11,3%), espanhol (10,2%) e francês (8,7%).

A estada média (2,57 noites) diminuiu 2,2% e a taxa líquida de ocupação-cama (48,0%) aumentou 2,3 p.p. em 2023.

Os proveitos de aposento ascenderam a 4,6 mil milhões de euros, refletindo uma subida de 21,4% face a 2022.

### Procura turística dos residentes

Em 2023, os residentes em Portugal realizaram 23,7 milhões de deslocações turísticas, correspondendo a um crescimento de 4,6% face a 2022, mas continuando abaixo dos níveis de 2019 (-3,2%).

“Lazer, recreio ou férias” foi o principal motivo para viajar em 2023 (50,1% do total), aumentando 4,1% para 11,9 milhões de viagens. A “visita a familiares ou amigos” foi a segunda maior motivação para viajar (38,2% do total), com 9,0 milhões de viagens, refletindo um crescimento de 5,6%.

As viagens turísticas dos residentes geraram 74,4 milhões de dormidas em território nacional, aumentando muito ligeiramente (+0,3%) face a 2022. A região Centro continuou a concentrar o maior número de dormidas realizadas pelos residentes em território nacional: 20,3 milhões (27,3% do total). Seguiu-se a região do Algarve, com um total de 17,3 milhões de dormidas (quota de 23,3%), tendo continuado a registar o maior número de dormidas por motivo de “lazer, recreio ou férias” (15,4 milhões).

### Tourist accommodation establishments

In 2023, tourist accommodation establishments<sup>1</sup> (hotel establishments, rural tourism and housing tourism, and local accommodation<sup>2</sup>) recorded 30.0 million guests and 77.2 million overnight stays, corresponding to increases of 13.2% and 10.7%, respectively.

Compared with 2022, overnight stays by residents (23.3 million) increased by 1.9% and those by non-residents (53.9 million) grew by 15.1%, representing 69.8% (+2.6 pp compared with 2022). The United Kingdom remained the main inbound market (18.4% of the total overnight stays by non-residents), followed by Germany (11.3%), Spain (10.2%) and France (8.7%).

The average stay (2.57 nights) decreased by 2.2% and the net bed occupancy rate (48.0%) increased by 2.3 pp in 2023.

The revenue from accommodation amounted to €4.6 billion, reflecting an increase of 21.4% compared with 2022.

### Tourism demand of residents

In 2023, residents in Portugal took 23.7 million tourist trips, corresponding to a year-on-year rate of change of 4.6% compared with 2022, but still below the levels of 2019 (-3.2%).

Trips for “leisure, recreation or holidays” were predominant in 2023 (50.1% of the total), increasing by 4.1% to 11.9 million trips. “Visiting relatives or friends” ranked second as the most relevant motivation to travel (38.2% of the total), with 9.0 million trips, an increase of 5.6%.

Tourist trips by residents were at the origin of 74.4 million overnight stays in Portugal, increasing very slightly (+0.3%) compared with 2022. The Centro region continued to concentrate the highest number of overnight stays by residents in Portugal: 20.3 million (27.3% of the total). It is followed by the Algarve region, with a total of 17.3 million overnight stays (a share of 23.3%), continuing to record the highest number of overnight stays for “leisure, recreation or holidays” (15.4 million).

<sup>1</sup> Tendo por fonte o Inquérito à Permanência de Hóspedes na Hotelaria e outros alojamentos.  
Source: Survey on guests stays in hotel establishments and other accommodations.

<sup>2</sup> Alojamento Local com 10 e mais camas.  
Local accommodation with ten or more beds.

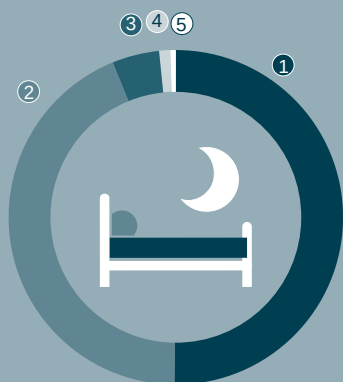
# Turismo | Tourism

## 77,2 milhões / million

Dormidas nos estabelecimentos de alojamento turístico  
Overnight stays spent in tourist accommodation establishments

## 30,0 milhões / million

Hóspedes  
Guests



- 1 Portugal 11,8
- 2 Europa (excluindo Portugal) 12,7  
Europe (excluding Portugal)
- 3 América / America 4,1
- 4 Ásia / Asia 1,0
- 5 África / Africa 0,2

## 7 681

Estabelecimentos  
Establishments



## 47,2%

Alojamento local  
Local accommodation

## 478 552



Capacidade de alojamento (camas)  
Accommodation capacity (bed places)

## 353 800

Hotelaria  
Hotels

## 91 828

Alojamento local  
Local accommodation

## 32 924

Turismo no espaço rural e turismo de habitação  
Rural tourism and lodging tourism



## 2,6 Noites / Nights

Estada média (N.º) nos estabelecimentos de alojamento turístico  
Average stay (No.) in tourist accommodation establishments

## 23,7 milhões / million

Viagens dos residentes, segundo o motivo  
Trips made by residents, by motivation



## 11,9

milhões / million

Lazer, recreio ou férias  
Leisure, recreation or holidays



## 9,0

milhões / million

Visita a familiares ou amigos  
Visit to relatives or friends



## 1,7

milhões / million

Negócios / profissionais  
Business / professional



## 4 622 milhões / million Euro

Proveitos de aposento  
Revenue from accommodation

© INE, I.P., Portugal, 2024. Informação disponível até 14 de julho de 2024. Information available till 14<sup>th</sup> July 2024.

Dados de 2023 se não for especificado outro ano / Figures from 2023 if no other year is specified.

Fonte: INE, I.P., Estatísticas do Turismo; Inquérito às deslocações dos residentes; Inquérito à permanência de hóspedes na hotelaria e outros alojamentos

Source: Statistics Portugal, Tourism Statistics; Travel survey of residents; Survey on guests stays in hotel establishments and other accommodations

## EMPRESAS - INSTITUIÇÕES DE CRÉDITO E SOCIEDADES FINANCEIRAS | ENTERPRISES - CREDIT INSTITUTIONS AND FINANCIAL ENTERPRISES

### Outra intermediação monetária

Em 2022, a Outra Intermediação Monetária (OIM) tinha em atividade no país, 3 598 estabelecimentos (-8,8% face ao ano anterior), com 46 851 pessoas ao serviço (-2,6% face a 2021). Os encargos com o pessoal da OIM atingiram 2 789 milhões de euros, representando um acréscimo de 12,8% face a 2021.

O valor dos Depósitos de clientes no subsector da OIM voltou a crescer 4,3% (8,9% no ano anterior), situando-se em 278,8 mil milhões de euros. O montante de crédito concedido pela OIM registou um acréscimo de 6,3% (2,8% no ano anterior), totalizando 261 mil milhões de euros.

### Atividade seguradora e resseguradora

Em 2022, no setor dos seguros, o montante de Prémios brutos emitidos atingiu 9,1 mil milhões de euros, representando um acréscimo de 8,8 % face a 2021.

A atividade dos seguros e resseguros contou com 11 025 pessoas ao serviço, tendo-se verificado um aumento de 253 pessoas em relação ao ano anterior (em termos relativos 2,3%) apesar de se ter verificado uma redução de 31 estabelecimentos, passando o setor a contar com 475 balcões no ano 2022. Os gastos com o pessoal alcançaram cerca de 605 milhões de euros, representando um crescimento de 4,3% face a 2021. Cada trabalhador representou um encargo médio de 54 869 euros.

### Atividade da rede Multibanco

Em 2023, a rede Multibanco foi assegurada por 12 501 terminais de caixa automático (CA), (menos 1,1% que em 2022). O número de CA disponíveis por 10 000 habitantes fixou-se em 11,7, refletindo uma ligeira descida quando comparado com o ano transato (11,8). O valor global dos levantamentos nos terminais de caixa automático registou um acréscimo de 1,1%, ascendendo a 30,6 mil milhões de euros, superando o valor observado no período pré-pandemia (30,3 mil milhões de euros em 2019).

O montante médio levantado por habitante, em território nacional, atingiu 2 721 euros, o que representou um decréscimo de 1,1% face a 2022. Em 2023, o número de compras em terminais de pagamento automático (TPA) cresceu consideravelmente (mais 18,6% face ao ano anterior), tendo o montante das compras efetuadas através de TPA atingido os 71,3 mil milhões de euros (mais 12,1% que em 2022).

O valor médio despendido por habitante em compras através de TPA foi de 6 737 euros, refletindo um aumento de 648 euros face ao valor observado no rácio no ano anterior, tendo também sido superior em 47,1% ao nível pré-pandémico.

### Other monetary intermediation

In 2022, Other Monetary Intermediation (OIM) was carried out in 3,598 establishments in Portugal (-8.8% compared with the previous year), with 46,851 persons employed (-2.6% compared with 2021). OIM personnel costs reached €2,789 million, an increase of 12.8% compared to 2021.

The value of customer deposits in the OIM subsector grew by 4.3% (+8.9% the previous year), standing at €278.8 billion. The amount of credit granted by the OIM registered an increase of 6.3% (+2.8% the previous year), totalling €261 billion.

### Insurance and reinsurance activities

In 2022, concerning the insurance sector, the value of Gross Premiums issued reached €9.1 billion, representing an increase of 8.8% compared with 2021.

The insurance and reinsurance activity accounted for 11,025 persons employed, 53 people compared with the previous year (i.e., +2.3% in relative terms), despite a reduction of 31 local branches, with the sector now operating in 475 establishments in 2022. Personnel costs amounted approximately to €605 million, representing an increase of 4.3% compared with 2021. The average cost per employee was €54,869.

### Activities of the Multibanco domestic network

In 2023, the ATM network was comprised of 12,501 ATM terminals (1.1% less than in 2022). The number of ATMs available per 10,000 inhabitants was 11.7, reflecting a slight decrease when compared with the previous year (11.8). The overall value of withdrawals from ATM terminals increased by 1.1% to €30.6 billion, surpassing the value observed in the pre-pandemic period (€30.3 billion in 2019).

The average amount withdrawn per inhabitant, on national territory reached €2,721, which represented a decrease of 1.1% compared with 2022. In 2023, the number of purchases in point-of-sale (POS) terminals increased considerably (+18.6% compared to the previous year), with the value of purchases made through POS reaching €71.3 billion (12.1% more than in 2022).

The average amount spent per inhabitant on purchases through POS terminals was €6,737, reflecting an increase of €648 compared with the value observed in the previous year's ratio, and was also 47.1% higher than the pre-pandemic level.

# Empresas – Instituições de Crédito e Sociedades Financeiras

## Enterprises – Credit institutions and financial enterprises

3,4

Estabelecimentos de bancos, caixas económicas e caixas de crédito agrícola mútuo por 10 000 habitantes  
Banks, saving banks and mutual agricultural credit banks per 10,000 inhabitants

3 598

Estabelecimentos de outra intermediação monetária  
Establishments of other monetary intermediation and insurance enterprises



681

Caixas de crédito agrícola mútuo  
Agricultural credit cooperatives

2 917

Bancos e caixas económicas  
Banks and saving banks

475

Estabelecimentos de empresas de seguros  
Establishments of insurance enterprises



12 501

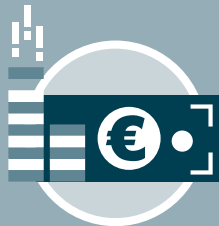
Caixas automáticos em 2023  
Multibanco network ATMs in 2023

11,7

Caixas automáticos por 10 000 habitantes em 2023  
Multibanco network ATMs per 10,000 inhabitants in 2023

71

Operações por habitante em 2023  
Operations per inhabitant in 2023



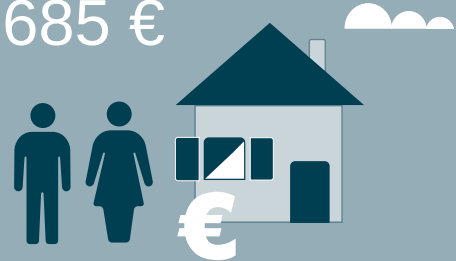
2 721 €

Levantamentos nacionais por habitante em 2023  
National withdrawals per inhabitant in 2023

6 737 €

Compras através de terminais de pagamento automático por habitante em 2023  
Purchases through automatic payment terminals per inhabitant in 2023

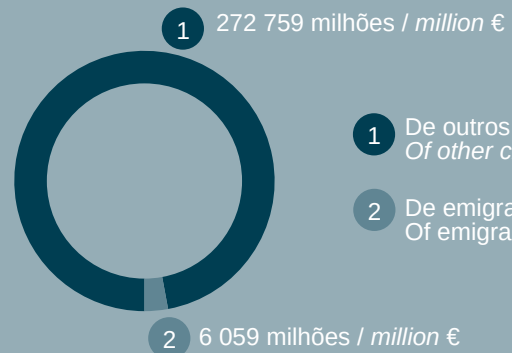
9 685 €



Crédito à habitação por habitante  
Housing credit per inhabitant

278 818 milhões / million Euro

Depósitos de clientes  
Deposits of clients



## SERVIÇOS PRESTADOS ÀS EMPRESAS | BUSINESS SERVICES

Em 2022, estiveram em atividade 399 649 empresas (+13,3% face ao ano anterior), no conjunto das Atividades de informação e de comunicação (Secção J da CAE Rev.3), Atividades de consultoria, científicas, técnicas e similares (Secção M da CAE Rev.3) e Atividades administrativas e dos serviços de apoio (Secção N da CAE Rev.3), representando 27,8% do total das unidades empresariais não financeiras. Estas três atividades foram responsáveis por 29,0% dos serviços prestados pelo setor não financeiro do país e cresceram 21,3% face a 2021.

O quadro seguinte apresenta os indicadores mais importantes para os oito domínios de atividade considerados no setor de Serviços Prestados às Empresas (SPE) no ano 2022.

Principais indicadores por atividade, 2022  
Main indicators by activity, 2022

	Empresas		Pessoal ao serviço		Prestação de serviços		
	N.º	Tx. var. anual 21-22(%)	N.º	Tx. var. anual 21-22 (%)	10 <sup>3</sup> Euros	Tx. var. anual 21-22 (%)	
<b>Total</b>	<b>143 469</b>	<b>6,8</b>	<b>506 037</b>	<b>8,4</b>	<b>25 527 914</b>	<b>20,5</b>	<b>Total</b>
Informática	21 847	23,1	128 485	14,3	9 465 040	26,3	Computer and related activities
Jurídicas	32 022	1,9	37 721	2,4	1 863 327	8,1	Legal activities
Contabilidade, auditoria e consultoria	52 361	5,9	138 453	9,1	6 623 147	19,7	Accounting, auditing and consultancy
Arquitetura, engenharia e técnicas afins	29 084	2,9	61 273	7,5	3 130 274	18,7	Architecture, engineering and related technical consultancy
Ensaio e análises técnicas	855	3,3	6 742	4,1	417 485	7,0	Technical testing and analysis
Publicidade	6 016	9,8	15 812	7,8	1 882 237	19,1	Advertising
Estudos de mercado e sondagens de opinião	351	2,9	1 606	13,5	91 946	25,2	Market research and public opinion polling
Atividades de emprego	933	17,5	115 945	4,3	2 054 457	17,3	Employment activities
<b>Total das Secções J, M e N da CAE Rev.3</b>	<b>399 649</b>	<b>13,3</b>	<b>1 043 595</b>	<b>8,8</b>	<b>49 709 574</b>	<b>21,3</b>	<b>Total of Sections J, M and N of CAE Rev.3</b>
<b>Total do setor não financeiro</b>	<b>1 437 254</b>	<b>7,1</b>	<b>4 487 322</b>	<b>5,9</b>	<b>171 540 527</b>	<b>25,0</b>	<b>Total of non-financial business sector</b>
	No.	Annual rate of change 21-22 (%)	No.	Annual rate of change 21-22 (%)	€ thousands	Annual rate of change 21-22 (%)	
	Enterprises		Persons employed		Provision of services		

Fonte: INE, I.P., Inquérito aos Serviços Prestados às Empresas.  
Source: Statistics Portugal, Business services survey.

79,1% do total de empresas dos SPE concentravam-se em apenas três atividades, nomeadamente a Contabilidade, auditoria e consultoria, as Atividades jurídicas e a Arquitetura e engenharia e técnicas afins. Em termos evolutivos, destacou-se o crescimento do número de empresas de Informática, de Atividades de emprego e de Publicidade, com variações anuais de 23,1%, 17,5% e 9,8% respetivamente.

Quanto ao número de trabalhadores, as atividades de Informática e de Contabilidade, auditoria e consultoria asseguraram 52,8% do pessoal ao serviço dos SPE, sendo ainda de destacar as Atividades de emprego que representaram 22,9% do conjunto considerado. O maior acréscimo anual no pessoal ao serviço foi observado nas Atividades de informática (+14,3%), seguido do setor dos Estudos de mercado e sondagens de opinião (+13,5%).

A prestação de serviços dos SPE cresceu 20,5% (+16,2% em 2021), tendo esta variável atingido o valor de 25 528 milhões de euros. Entre as evoluções positivas em todas as áreas dos SPE, a Informática foi a atividade que registou o maior crescimento (+26,3%), destacando-se ainda o setor dos Estudos de mercado e sondagens de opinião (+25,2%).

In 2022, there were 399,649 enterprises (+13.3% than in the previous year) engaged in Information and communication (Section of CAE Rev.3/NACE Rev.2), Professional, scientific and technical activities (Section M of CAE Rev.3/NACE Rev. 2), and Administrative and support activities (Section N of CAE Rev.3/NACE Rev. 2), accounting for 27.8% of the total non-financial business units. As a whole, these activities generated 29.0% of services provided by the non-financial sector in the country and increased by 21.3% compared with 2021.

The following table shows the most relevant indicators for the eight activity domains considered in the business services sector (SPE in Portuguese) in 2022.

79.1% of the total number of SPE enterprises were concentrated in only three activities: Accounting, auditing and consultancy; Legal activities; and Architecture, engineering, and related technical consultancy. In terms of evolution, the increase in the number of enterprises engaged in Computer and related activities, Employment activities and Advertising (+23.1%, 17.5% and +9.8% respectively) stood out.

With regard to the number of persons employed, Computer and related activities jointly with Accounting, auditing and consultancy accounted for 52.8% of persons employed in the SPE, with a further highlight to the Employment activities, which represents 22.9% of this total. The largest increase in the number of employees was recorded in Computer and related activities(+14.3%), followed by the Market research and public opinion polling (+13.5%).

Provision of services increased by of 20.5% (+16.2% in 2021), reaching €25,528 million. Computer and related activities was the activity that registered the highest growth (+26.3%), with emphasis also on the sector of Market research and public opinion polling (+25.2%).

# Serviços Prestados às Empresas | Business Services



55,7

milhares / thousand Euro

Volume de negócios por  
pessoa empregada  
*Turnover per employee*

23,0

milhares / thousand Euro

Custos com o pessoal por  
pessoa empregada  
*Personnel costs per employee*



41,6%

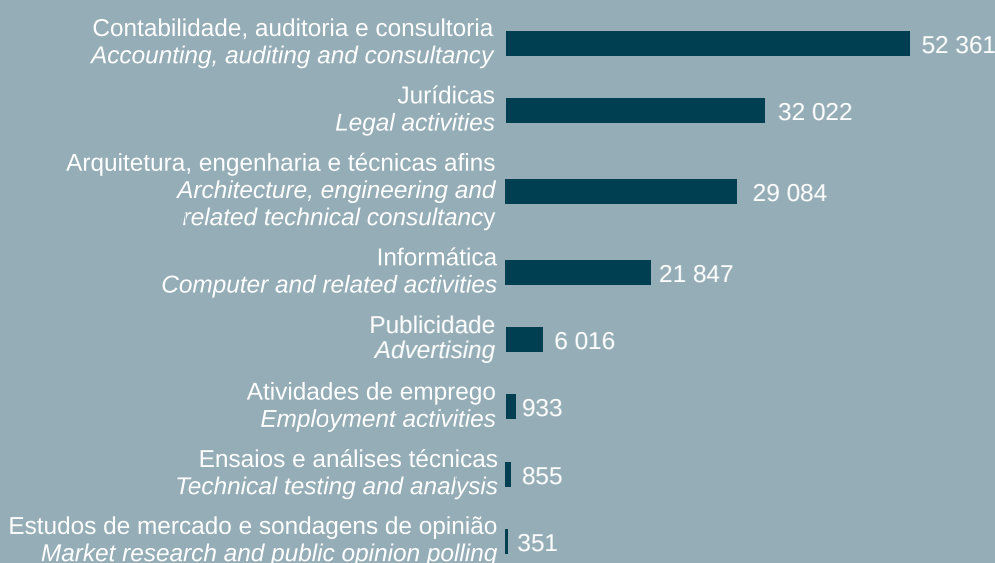
Proporção de  
emprego feminino  
*Proportion of  
female employment*

143 469

Empresas  
*Enterprises*



Empresas por atividade / *Enterprises per activity*



506 037

Pessoas ao serviço  
*Persons employed*



Pessoas ao serviço por atividade / *Employees per activity*



© INE, I.P., Portugal, 2024. Informação disponível até 14 de junho de 2024. *Information available till 14<sup>th</sup> June 2024.*

Dados de 2022 se não for especificado outro ano / *Figures from 2022 if no other year is specified.*

Nota: O universo de 'Algumas atividades de serviços prestados às empresas' compreende o conjunto das seguintes atividades: Informáticas e conexas; Contabilidade, auditoria e consultoria; Estudos de mercado e sondagens de opinião; Arquitetura, engenharia e técnicas afins.  
*Note: The universe of 'Some business services' includes the following activities: Computer and related activities; Accounting, auditing and management consultancy activities; Market research and public opinion polling activities; Architectural, engineering and technical activities.*

Fonte: INE, I.P., inquérito aos serviços prestados às empresas e Sistema de contas integradas das empresas (SCIE)  
*Source: Statistics Portugal, Survey of business services to enterprises and Integrated business account system (IBAS).*

## CIÊNCIA E TECNOLOGIA | SCIENCE AND TECHNOLOGY

A despesa em I&D representou 1,7% do PIB em 2022, proporção semelhante à registada no ano anterior (1,67% em 2021). O número de pessoas em atividades de I&D, medido em equivalentes a tempo integral (ETI), no total da população ativa foi de 14,2‰, valor superior ao de 2021 (13,5‰).

A despesa nacional em investigação e desenvolvimento (I&D) foi de 4 124 milhões de euros em 2022, mais 14,3% que no ano anterior (3 609 milhões de euros em 2021), mantendo-se a tendência de aumento anual iniciada em 2015. Continuou a ser principalmente executada pelos setores das Empresas e do Ensino Superior, que representaram 62,2% e 31,1% da despesa total em 2022, respetivamente.

Contudo, se o setor das Empresas continuou a evidenciar uma importância crescente, refletida num aumento de cerca de 15,8 p.p. comparativamente a 2015, o mesmo não se verificou para o Ensino Superior, que registou uma quebra de importância (menos 14,4 p.p.) entre 2015 e 2022.

Foram os setores das Empresas e do Estado aqueles que mais contribuíram para o financiamento da I&D em 2022, com cerca de 3 702 milhões de euros, o que equivale a 89,8% do total da despesa, e a um aumento de 14,9% em relação ao ano anterior.

No conjunto dos setores do Estado, Ensino Superior e Instituições Privadas sem Fins Lucrativos, as ciências sociais e humanas e as ciências de engenharia e tecnologia continuaram a ser as duas principais áreas científicas ou tecnológicas de I&D, representando respetivamente 27,2% e 23,4% da despesa destes setores de execução em 2022.

No domínio da inovação empresarial, os resultados do “Inquérito Comunitário à Inovação” relativo a 2020-2022, indicam que 44,7% das empresas em análise desenvolveram algum tipo de atividade de inovação (48,0% entre 2018-2020 e 32,4% entre 2016-2018), seja a introdução de um produto ou processo novo ou melhorado, atividades de inovação completas, em curso, abandonadas ou suspensas, atividades de investigação e desenvolvimento (I&D – intra- e extramuros). Das empresas com atividades de inovação, 9,2% fizeram-no com recurso a financiamento público, e 16,2% estavam inseridas em projetos com outros parceiros (empresariais ou não). Em 2022, as vendas de produtos novos ou melhorados das empresas com inovação de produto representaram 26,7% do seu volume de negócios.

The expenditure on Research and Development (R&D) stood at 1.7% of GDP in 2022, similar to the share recorded in the previous year (1.67% in 2021). The share of personnel involved in R&D activities, measured in full-time equivalents (FTE), in the total labour force was 14.2‰, above the 2021 figure (13.5‰).

The national expenditure on R&D amounted to €4,124 million in 2022, which is 14.3% more than in the previous year (€3,609 million in 2021), keeping the upward trend started in 2015. In 2022, it continued to be mostly accounted for by the Enterprise and Tertiary Education sectors, which represented 62.2% and 31.1%, respectively, of the total expenditure in 2022.

However, while the Enterprises sector kept growing in importance, as shown by an increase of 15.8 pp compared with 2015, the same did not happen in the Tertiary Education sector, which decreased by 14.4 pp between 2015 and 2022.

The Enterprises and General Government sectors contributed the most to R&D funding in 2022, at around €3,702 million, the equivalent to 89.8% of total expenditure, and an increase of 14.9% vis-à-vis the previous year.

In the General Government, Tertiary Education and Private Non-Profit Institutions sectors as a whole, social sciences and humanities, together with engineering and technology sciences, remained the two main scientific or technology fields of R&D, accounting for 27.2% and 23.4%, respectively, of the expenditure of these sectors of performance in 2022.

Regarding enterprise innovation, data from the Community Innovation Survey covering the period 2020-2022 show that 44.7% of enterprises under analysis developed innovation activities (48.0% between 2018-2020 and 32.4% between 2016-2018), either introducing a new or improved product or process, complete, ongoing, abandoned, or suspended innovation activities, research and development activities (R&D – in-house or contract-out). Of the enterprises with innovation activities, 9.2% did so using public financial support, and 16.2% integrated into projects with other partners (enterprises or other organisations). In 2022, sales of new or improved products from companies with product innovation represented 26.7% of their turnover.

# Ciência e Tecnologia | Science and Technology

1,7%

Despesa em I&D no PIB (Po)  
GERD as percentage of GDP (Po)



4 124 milhões / million Euro

Despesa em Investigação e Desenvolvimento  
Gross expenditure on Research and Development

5 658

Unidades de investigação  
R&D units



Pessoal em I&D (ETI)  
R&D personnel (FTE)

74 102



14,2‰

Pessoal ao serviço em I&D (ETI) na população  
ativa, por 1 000 habitantes  
R&D personnel (FTE) in active population  
per 1,000 inhabitants

1,14%

Investigadores em I&D (ETI) na população ativa  
R&D researchers (FTE) in active population

22,6

Diplomados do ensino superior  
em áreas de C&T por 1 000 habitante  
S&T graduates of tertiary  
education per 1,000 inhabitants



0,81

Doutorados em áreas de C&T  
por 1 000 habitantes  
S&T doctorates per  
1,000 inhabitants

Por setor de execução  
By sector of performance

31 999

Ensino superior  
Tertiary education

37 874

Empresas  
Enterprises

2 716

Estado  
General government

1 514

Instituições privadas sem fins lucrativos  
Private non-profit institutions



44,7%

das empresas desenvolveram  
uma atividade de inovação  
no período de 2020-2022  
of enterprises developed an  
innovation activity in the  
2020-2022 period

26,7%

do volume de negócios das  
empresas com inovação de  
produto reportou às vendas  
de produtos novos ou melhorados  
of the turnover of enterprises with  
product innovation was related  
to sales of new or improved products



© INE, I.P., Portugal, 2024. Informação disponível até 14 de junho de 2024. Information available till 14<sup>th</sup> June 2024.

Dados de 2022 se não for especificado outro ano / Figures from 2022 if no other year is specified.

Fonte: Ministério da Educação e Ministério da Ciência, Tecnologia e Ensino Superior - Direção-Geral de Estatísticas de Educação e Ciência, Inquérito ao Potencial Científico e Tecnológico Nacional, Inquérito Comunitário à Inovação, Inquérito aos Doutorados e RAIDES; INE, I.P.  
Source: Ministry of Education and Ministry of Science, Technology and Higher Education - Directorate-General of Education and Science Statistics, R&D Survey, Community Innovation Survey, Doctoral Survey and RAIDES; Statistics Portugal.

## SOCIEDADE DA INFORMAÇÃO | INFORMATION SOCIETY

A informação mais recente sobre as Tecnologias da Informação e da Comunicação (TIC) continua a evidenciar um aumento em geral no acesso e utilização pelas famílias, indivíduos, empresas e câmaras municipais.

Em particular, verificou-se um aumento de 0,8 p.p. na proporção de agregados familiares com acesso à Internet (88,2% em 2022 e 89,0% em 2023) e de 1,3 p.p. na proporção das pessoas com idade dos 16 aos 74 anos que utilizaram a Internet (84,5% em 2022 e 85,8% em 2023).

Em 2023, a utilização de comércio eletrónico entre as pessoas dos 16 aos 74 anos situou-se em 43,9%, representando um crescimento de 1,2 p.p. em relação a 2022.

Tal como nos anos anteriores, em 2022 todas as câmaras municipais dispunham de ligação à Internet e estavam presentes na Internet. Aumentaram as percentagens das câmaras municipais que disponibilizaram o preenchimento e submissão de formulários online (de 73,4% em 2021 para 74,7% em 2022) e das que disponibilizaram processos de consulta pública no sítio da Internet (de 90,9% em 2021 para 91,2% em 2022).

A proporção de câmaras municipais que realizaram comércio eletrónico registou uma ligeira diminuição: de 57,8% em 2021 para 57,1% em 2022.

Em 2022, o número de empresas do setor das TIC registou um crescimento de 19,8% (mais 4 152 empresas), representando cerca de 1,8% do total de empresas, 4,6% do total de volume de negócios e 3,7% do total de pessoal ao serviço.

Em 2023, 96,9% das empresas com 10 e mais pessoas ao serviço tinham acesso à Internet para fins profissionais, menos 0,1 p.p. do que no ano precedente. A proporção de empresas com comércio eletrónico (pelo menos 1% das vendas) situou-se em 17,0%, revelando uma diminuição de 1,4 p.p.

Em 2023, registaram-se mais 11 prestadores do serviço de acesso à Internet para um total de 73. O número de prestadores em atividade cresceu para 53, mais 6 que no ano anterior. O número de clientes manteve a tendência crescente da última década, aumentando 2,6% (+3,4% no ano anterior), superando agora os 4,2 milhões de assinantes.

Overall, the latest data on Information and Communication Technologies (ICT) continues to show an increase in ICT access and use by households, individuals, enterprises and municipal councils.

There was an increase of 0.8 pp in the proportion of households with access to the Internet (88.2% in 2022 and 89.0% in 2023) and a 1.3 pp growth in the proportion of individuals aged 16-74 using the Internet (84.5% in 2022 and 85.8% in 2023).

In 2023, the use of e-commerce among people aged 16 to 74 stood at 43.9%, representing a growth of 1.2 pp compared with 2022.

As in previous years, in 2022 all municipal councils had an Internet connection and a website. The percentages of municipal councils that made available online form filling and submission increased (from 73.4% in 2021 to 74.7% in 2022), as did that of those that provided public consultation processes through their websites (from 90.9% in 2021 to 91.2% in 2022).

There was a slight decrease in the proportion of municipal councils that carried out electronic commerce (from 57.8% in 2021 to 57.1% in 2022).

In 2022, the number of enterprises in the ICT sector registered a growth of 19.8% (4,152 more enterprises), representing about 1.8% of the total number of enterprises, 4.6% of the total turnover, and 3.7% of the total persons employed.

In 2023, 96.9% of enterprises with 10 or more persons employed had access to the Internet for professional purposes, 0.1 pp less than in the previous year. The proportion of enterprises with e-commerce (at least 1% of sales) stood at 17.0%, revealing a decrease of 1.4 pp.

In 2023, there were 11 more Internet access service providers registered for a total of 73. The number of active providers increased to 53, 6 more than in the previous year. The number of customers maintained the previous decade's upward trend, increasing 2.6% (+3.4% in the previous year), now surpassing 4.2 million subscribers.

# Sociedade da Informação | Information Society

71,5%

Agregados domésticos privados com pelo menos um indivíduo com idade entre 16 e 74 anos e com computador em casa em 2017  
*Private households with at least one person aged between 16 and 74 years with computer at home in 2017*



Câmaras municipais  
*Municipal councils*

100%

Ligação à Internet em 2022  
*Internet access in 2022*



100%

Presença na Internet em 2022  
*Presence on the Internet in 2022*

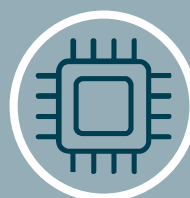


89,0%

Agregados domésticos privados com pelo menos um indivíduo com idade entre 16 e 74 anos e com ligação à Internet em casa  
*Private households with at least one person aged between 16 and 74 and with Internet access at home*

57,1%

Utilização de comércio eletrónico em 2022  
*Electronic commerce usage in 2022*



1,75%

Empresas com atividades de tecnologias da informação e da comunicação em 2022  
*Enterprises with information and communication technology activities in 2022*

Indivíduos com idade entre 16 e 74 anos que utilizaram computador em 2017  
*Persons aged between 16 and 74 years old using computer in 2017*



♂ 69,0% ♀ 64,8%

Pessoal ao serviço em atividades de tecnologias da informação e da comunicação em 2022  
*Persons employed in information and communication technology activities in 2022*

165 044



Indivíduos com idade entre 16 e 74 anos que utilizaram Internet  
*Persons aged between 16 and 74 using Internet*



♂ 86,6% ♀ 85,0%

24 455 milhões / million Euro

Volume de negócios em atividades de tecnologias da informação e da comunicação em 2022  
*Turnover in activities of information and communication technologies in 2022*



17,0%

Empresas com 10 e mais pessoas ao serviço que utilizaram comércio eletrónico (pelo menos 1% das vendas)  
*Enterprises with 10 and more persons employed using e-commerce (at least 1% of sales)*

© INE, I.P., Portugal, 2024. Informação disponível até 14 de junho de 2024. *Information available till 14<sup>th</sup> June 2024.*

Dados de 2023 se não for especificado outro ano / *Figures from 2023 if no other year is specified.*

Fonte: INE, I.P., Inquérito à Utilização de Tecnologias da Informação e da Comunicação pelas Famílias. Direção-Geral de Estatísticas da Educação e Ciência - Ministério da Educação e Ministério da Ciência, Tecnologia e Ensino Superior - Inquérito à Utilização das TIC nas Câmaras Municipais. INE, I.P., Sistema de Contas Integradas das Empresas, Inquérito à Utilização de Tecnologias da Informação e da Comunicação nas Empresas  
*Source: Statistics Portugal, Survey on Information and Communication Technologies Usage in Private Households; Directorate-General for Education and Science Statistics - Ministry of Education and Ministry of Science, Technology and Higher Education, Survey on Information and Communication Technologies Usage in Municipal Councils. Statistics Portugal, Integrated Business Accounts System, Survey on Information and Communication Technologies Usage in Enterprises*





O ESTADO  
*STATE*

---

## ADMINISTRAÇÕES PÚBLICAS | GENERAL GOVERNMENT

O setor das Administrações Públicas (AP) apresentou, em 2023, uma capacidade líquida de financiamento de 1,2% do PIB, tendo recuperado 1,5 p.p. face a 2022. Esta evolução positiva resultou de o acréscimo na despesa (+5,2%) ser menos expressivo do que o observado na receita (+9,0%).

As três grandes componentes da receita corrente aumentaram significativamente, salientando-se o acréscimo dos impostos sobre o património e o rendimento (+10,7%). Os impostos sobre a produção e a importação aumentaram 5,8% e as receitas com as contribuições sociais aumentaram 10,4%.

A receita de capital aumentou 68,9% face a 2022, impulsionada pela receita do Plano de Recuperação e Resiliência (PRR). De referir que esta receita é registada em Contabilidade Nacional no mesmo momento em que ocorre a despesa de capital, garantindo a neutralidade dos fundos europeus no saldo das AP.

O acréscimo observado na despesa total das Administrações Públicas resultou da conjugação do aumento da despesa corrente (+4,6%) com o aumento da despesa de capital (+11,1%).

Para o aumento da despesa corrente contribuíram de forma mais significativa as remunerações dos empregados (+7,6%) e as despesas com juros (+23,3%), refletindo as medidas de valorização dos rendimentos e carreiras dos trabalhadores em funções públicas, iniciadas em 2023 e a subida considerável das taxas de juro. Este aumento dos encargos com juros interrompe a tendência decrescente iniciada em 2015.

O aumento da despesa de capital entre 2022 e 2023 resultou fundamentalmente do aumento na formação bruta de capital (+17,5%) impulsionada pela aplicação dos fundos europeus referentes ao PRR. A variação das transferências de capital foi inferior a 1,0%. Entre as transferências de capital pagas, salienta-se a reprivatização da EFACEC (impacto líquido de 166 milhões de euros), o registo de perdas adicionais de créditos não passíveis de recuperação detidos pela Parvalorem S.A. (916 milhões de euros) e ainda o registo de uma sentença do Supremo Tribunal Administrativo, que determinou o pagamento de 228 milhões de euros pelo Estado à EDP, como devolução do montante pago em 2009 pelos direitos de exploração da concessão da barragem do Fridão, cuja construção não ocorreu.

The net lending of the General Government sector was 1.2% of GDP in 2023, having recovered 1.5 pp from 2022. This positive trajectory resulted of the expenditure increase (+5.2%) being more than offset by the revenue increase (+9.0%).

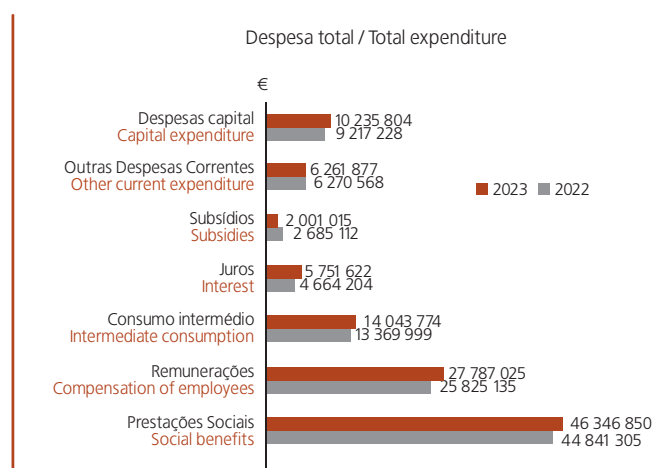
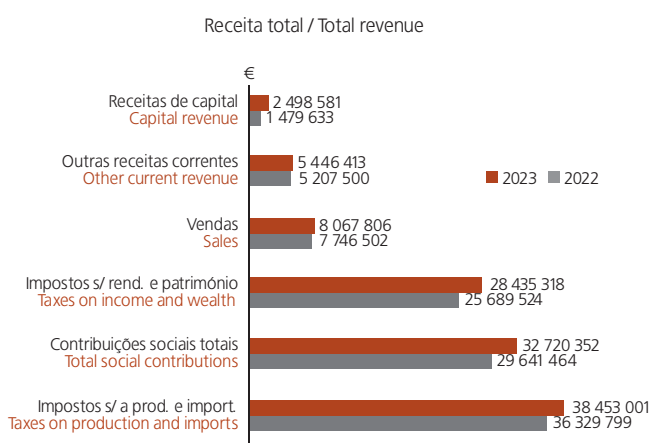
The three main current revenue components increased significantly, with the rise in income and wealth taxes standing out (10.7%). Taxes on production and imports grew by 5.8% and social contributions expenditure increased by 10.4%.

Capital revenue increased by 68.9% compared with 2022, boosted by the European Recovery and Resilience Plan (RRP). It is worth mentioning that this revenue is recorded in National Accounts at the exact moment that the expenditure takes place, to ensure the neutrality of the European funds in the net balance of the General Government.

The rise in total expenditure was the joint result of the increase in both current expenditure (+4.6%) and capital expenditure (+11.1%).

The increase in current expenditure was mainly due to the 7.6% growth in the compensation of employees and the 23.3% rise in interest payments, resulting from the wage upgrades and remuneration valuations of the civil servants that began in 2023 and the considerable rise in interest rates. This increase in interest payments interrupts the downward trend that started in 2015.

The increase in capital expenditure between 2022 and 2023 resulted from the growth in gross capital formation (+17.5%) boosted by the RRP European funds. Capital transfers increased by less than 1%. The most notable capital transfers were the amount related to the reprivatisation of EFACEC (with a net impact of €166 million), the recording of additional losses on credits that will not be recovered, held by Parvalorem, S.A. (amounting to €916 million), and the recording of the decision of the Supreme Administrative Court that determined the payment of €228 million by the State to EDP - Energias de Portugal, as a refund of the amount paid in 2009 for the rights of exploitation of the Fridão Dam concession, which was not built.



# Administrações Públicas | General Government



**35,8%** do PIB / of GDP  
Carga fiscal total  
Total tax burden

**43,5%** do PIB / of GDP  
Receitas totais / Total revenue



**42,3%** do PIB / of GDP  
Despesas totais / Total expenditures



**99,1%** do PIB / of GDP  
Dívida pública / Public debt

## Indicadores de Administração Local / Local Government indicators

**829 €**

Receitas por habitante  
em 2020  
Revenue per inhabitant  
in 2020



**357 €**

Dívida por habitante  
em 2019  
Debt per inhabitant  
in 2019



Despesas e receitas  
das câmaras municipais  
Expenditures and revenues  
of municipalities

**36,4%**  
Impostos no total de receitas em 2020  
Taxes in the total receipts in 2020



**31,2%**

Despesas com pessoal no total  
de despesas em 2020  
Total expenditure in 2020

**3 437 milhões / million Euro**  
Despesas de capital / Capital expenditures

**8 312 milhões / million Euro**  
Despesas correntes / Current expenditures

**10 043 milhões / million Euro**  
Receitas correntes / Current receipts

**1 770 milhões / million Euro**  
Receitas de capital / Capital receipts

## Conta Geral do Estado / General State Account



**144 530 milhões / million Euro**

Receitas totais / Total revenues

**79 727 milhões / million Euro**  
Passivos financeiros / Financial liabilities

**433 milhões / million Euro**  
Ativos financeiros / Financial assets

**1 565 milhões / million Euro**  
Receitas de capital / Capital revenues

**62 805 milhões / million Euro**  
Receitas correntes / Current revenues

**147 183 milhões / million Euro**

Despesas totais / Total expenditures

**78 786 milhões / million Euro**  
Passivos financeiros / Financial liabilities

**3 699 milhões / million Euro**  
Ativos financeiros / Financial assets

**3 046 milhões / million Euro**  
Despesas capital / Capital expenditures

**61 656 milhões / million Euro**  
Despesas correntes / Current expenditures

© INE, I.P., Portugal, 2024. Informação disponível até 14 de junho de 2024. Information available till 14<sup>th</sup> June 2024.

Dados de 2023 (Pe) se não for especificado outro ano / Figures from 2023 (Pe) if no other year is specified.

Fonte: INE, I.P., Contas Nacionais. Ministério da Modernização do Estado e da Administração Pública – Direção-Geral das Autarquias Locais, base de dados SIIAL (Sistema Integrado de Informação da Administração Local). Ministério das Finanças – Direção-Geral do Orçamento, Conta Geral do Estado.

Source: Statistics Portugal, National Accounts. Ministry of Modernization and Public Administration - Directorate-General for Local Authorities, SIIAL database (Integrated Information System for Local Government). Ministry of Finance - Budget General Directorate, General State Account.

## JUSTIÇA | JUSTICE

Em 2023, as autoridades policiais registaram 371 995 crimes, a que correspondia uma taxa de criminalidade de 35,0 crimes por mil habitantes. Relativamente ao ano de 2022, verificou-se um aumento de 8,2% no total de crimes registados (mais 28 150 crimes) e também de 2,2 pontos de permissão na taxa de criminalidade.

Relativamente a 2022, destacam-se os aumentos dos crimes de ofensa à integridade física voluntária simples (11,3%), de condução de veículo com taxa de álcool igual ou superior a 1,2 g/l (9,3%) e de condução sem habilitação legal (9,2%), que representavam, respetivamente, 6,5%, 6,5% e 4,2% do total de crimes registados em 2023.

Em 31 de dezembro de 2023, estavam ao serviço dos tribunais 1 734 Magistrados Judiciais e 1 428 Magistrados do Ministério Público, no seu todo representando mais 19 Magistrados do que no ano anterior. O número de Funcionários de Justiça diminuiu em 128, passando a 6 709.

Em 2023, a lotação dos 49 estabelecimentos prisionais aumentou para 12 663, mais 45 lugares relativamente ao ano anterior. Em 31 de dezembro de 2023, a população reclusa abrangia 12 208 pessoas, o que representou uma diminuição de 188 reclusos (saldo entre 4 707 entradas e 4 895 saídas) face à mesma data do ano precedente (taxa de variação de -1,5%). A larga maioria de reclusos era composta por homens, na proporção de cerca de 92,6% do total. Em relação ao ano anterior, o número de mulheres aumentou 2,4%.

In 2023, the police authorities registered 371,995 crimes, corresponding to a crime rate of 35.0 crimes per thousand inhabitants. Compared with 2022, there was an 8.2% increase in the total number of recorded crimes (28,150 more crimes) and a 2.2 permillage points increase in the crime rate.

Compared with 2022, there were increases in voluntary bodily harm offences (11.3%), driving rate alcohol equal/higher than 1.2g/l (9.3%) and driving without a valid licence (9.2%), which accounted for 6.5%, 6.5% and 4.2% respectively of the total number of offences recorded in 2023.

On 31 December 2023, the judicial courts employed 1,734 Judicial Judges and 1,428 Public Prosecution Judges, representing 19 more Judges than in the previous year. The number of Court Personnel decreased by 128, to 6,709.

In 2023, the capacity of the 49 prison establishments increased to 12,663, an increase of 45 places, compared with the previous year. On 31 December 2023, the prisoner population comprised 12,208 individuals, which represented a decrease of 188 prisoners (a balance between 4,707 entries and 4,895 releases) compared with the same date of the previous year (rate of change of -1.5%). Most prisoners were men, accounting for 92.6% of the total. Compared with the previous year, the number of women increased by 2.4%.



371 995

Crimes registados  
Offences recorded

26 041

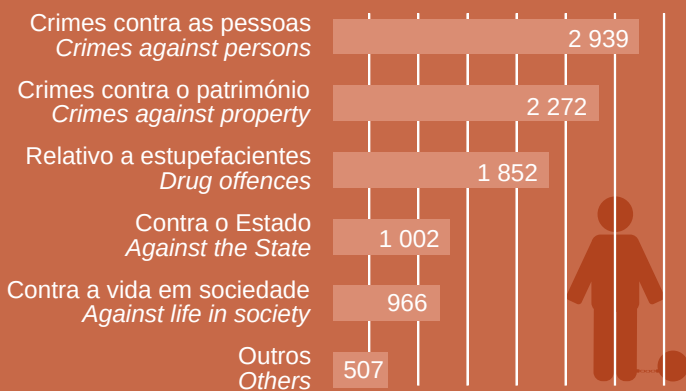
Crimes de violência doméstica  
contra cônjuge ou análogo  
Domestic violence against  
spouse/akin



9 538

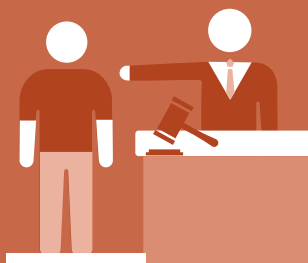
Reclusos condenados  
Convicted prisoners

Tipos de crimes registados / Types of offences registered



9 483

Reclusos condenados com 21 ou mais anos de idade  
Convicted prisoners aged 21 and over



38 Tribunais judiciais  
Judicial courts

Tipo de tribunal / Type of court

23

1.ª instância - Comarca  
First instance - County courts

9

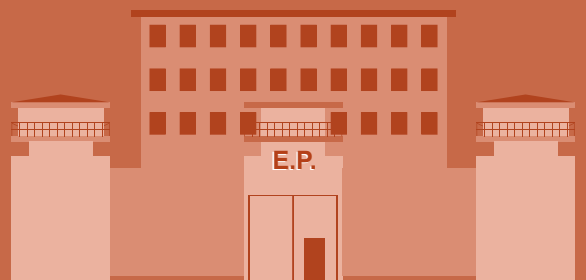
1.ª instância - Competência alargada  
First instance - Extended jurisdiction

6

Superiores  
High courts

10 087

Pessoal ao serviço  
em 31 de dezembro  
Persons employed  
at 31<sup>st</sup> December



49 Estabelecimentos prisionais  
Prison establishments

12 208

Reclusos existentes em 31 de dezembro  
Prisoners present at 31<sup>st</sup> December

♂ 92,6% ♀ 7,4%

## PARTICIPAÇÃO POLÍTICA | POLITICAL PARTICIPATION

Em 10 de março de 2024, foi realizada em Portugal a eleição para a Assembleia da República.

A taxa de abstenção média nacional nestas eleições legislativas foi de 40,2%. Este valor foi inferior ao valor nacional de abstenção das eleições legislativas de 2022 (48,6%) e o mais baixo de todas as eleições análogas desde 2005.

Por regiões NUTS II, a taxa de abstenção foi mais elevada nas regiões autónomas dos Açores (53,8%) e da Madeira (41,1%), ambas com valores acima da média nacional. Por outro lado, as regiões NUTS II Grande Lisboa (31,2%), Norte (32,2%) e Península de Setúbal (32,9%) foram as que apresentaram valores médios de abstenção mais baixos, qualquer delas com uma abstenção média inferior à média das regiões do Continente (33,0%).

On March 10, 2024, the election to the National Parliament in Portugal was held.

The national abstention rate in this election was 40.2%, on average. This share was lower than the abstention figures observed in the elections to the National Parliament held in 2022 (48.6%) and the lowest of all similar elections since 2005.

By NUTS 2 regions, the abstention rates were higher in Região Autónoma dos Açores (53.8%) and Região Autónoma da Madeira (41.1%), both with values above the national average. On the other hand, the NUTS 2 regions Grande Lisboa (31.2%), Norte (32.2%), and Península de Setúbal (32.9%) were the ones with the lowest abstention values, each with an average abstention rate lower than the average of the mainland regions (33.0%).

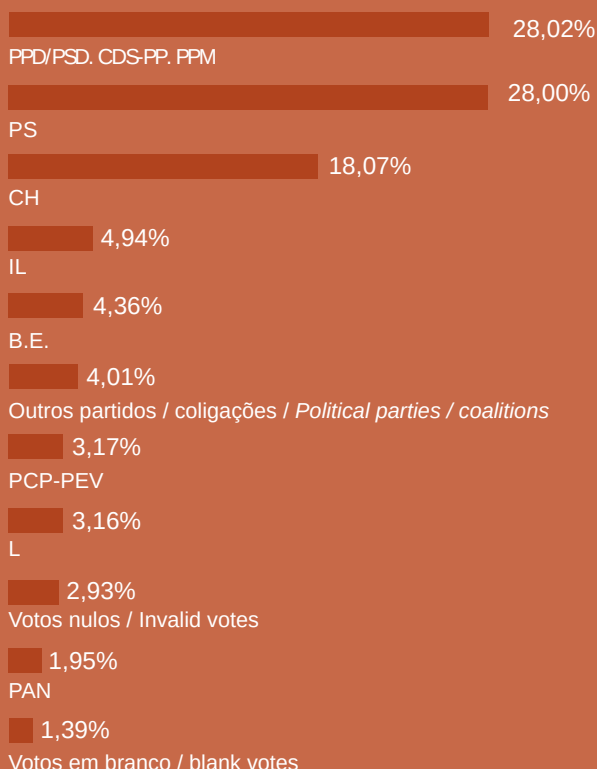
# Participação Política | Political Participation

10 818 226 População recenseada no ato eleitoral Assembleia da República, 2024  
Electors in the election to National Parliament, 2024

Resultados e participação na eleição para a Assembleia da República, 2024  
Results and participation in the election to National Parliament, 2024

40,2%

Taxa de abstenção  
Abstention rate



Proporção de votos do partido/coligação mais votado  
Voting share of the Party/coalition most voted

34,2%

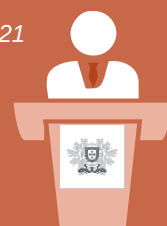
Eleição para as Câmaras Municipais, 2021  
Election to Municipal Councils, 2021



33,4%

Eleição para o Parlamento Europeu, 2019  
Election to European Parliament, 2019

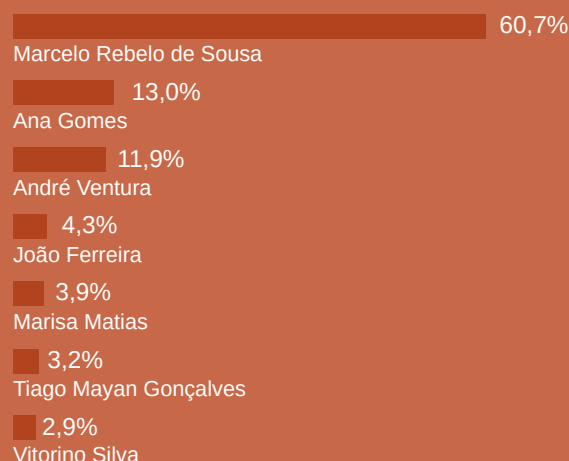
Eleição para a Presidência da República, 2021  
Election to Presidency of Republic, 2021



Proporção de votos do candidato mais votado, 2021  
Voting share of the most voted candidate, 2021

60,7%

Resultados por candidato, 2021  
Results according to the candidates, 2021





## FORMAS DE ACESSO À INFORMAÇÃO ESTATÍSTICA

### Internet ([www.ine.pt](http://www.ine.pt))

No Portal do INE é possível consultar e importar gratuitamente um conjunto vasto de informação estatística, conhecer as principais atividades do Instituto, encomendar produtos e fazer pedidos de informação ou de esclarecimento.

Entre outros produtos e funcionalidades, destacamos

- A base de dados que permite construir e alterar quadros à medida das necessidades do utilizador;
- As publicações editadas pelo INE e organismos que o antecederam;
- Os dossiês temáticos, tais como: “Contas nacionais”, “Território”, “Género”, “Objetivos de Desenvolvimento Sustentável”, “Índice de bem-estar”, “Municípios” e “Informação estatística europeia”, nos quais a informação está organizada de modo a permitir a análise de uma determinada problemática segundo diferentes perspetivas;
- As infografias e vídeos sobre a atividade e a informação estatística, cujo objetivo principal é a promoção da literacia estatística;
- Os novos serviços, nomeadamente APIs (Application Programming Interface) que permitem, de uma forma ágil e segura, a automatização e integração de sistemas de informação.

### Consulta presencial

Nas Bibliotecas do INE, é possível consultar toda a informação publicada pelo Instituto e por outros organismos – nacionais, estrangeiros e internacionais –, e aceder ao Portal do INE e aos *sites* de estatísticas oficiais de todo o mundo.

As Bibliotecas do INE acolhem a Biblioteca depositária da Organização para a Cooperação e o Desenvolvimento Económicos (OCDE) em Portugal, possibilitando a consulta das publicações desta organização que, desde janeiro de 2022, estão apenas disponíveis em formato digital.

O INE tem vindo a promover, a utilização de informação estatística oficial por via da oferta da sua publicação de referência – o Anuário Estatístico de Portugal (AEP) – a bibliotecas de várias naturezas.

## WAYS OF ACCESSING STATISTICS PORTUGAL INFORMATION

### Internet ([www.ine.pt](http://www.ine.pt))

On the website the user may consult and download, free of charge, a wide range of statistical data, be acquainted with the main statistical activities, order products, or ask questions on statistical information.

Among other products and functionalities, we highlight:

- The database that allows users to build and modify tables according to their needs;
- The publications published by Statistics Portugal and the entities that preceded it;
- The thematic files such as “National accounts”, “Sustainable Development Goals”, “Territory”, “Gender”, “The Well-Being Index”, “Municipalities”, and “European statistical data” which allow a better analysis of a particular issue from different perspectives;
- The videos and infographics about our activity and statistical production, aimed at promoting statistical literacy;
- New services as APIs (Application Programming Interface) which are a swift and safe way to the automation and integration of information systems.

### On-site Consultation

At Statistics Portugal’s libraries, visitors may consult all the information it disseminates as well as from other organizations – national and international, and also access other websites of official statistics from all over the world.

Statistics Portugal’s libraries host the Depository Library of the Organisation for Economic Co-operation and Development (OECD) in Portugal, allowing the consultation of this organisation’s publications, which, since January 2022, are only available in digital format.

Statistics Portugal has been increasingly promoting the use of official statistical information by offering its reference publication, the Statistical Yearbook of Portugal (SYP), to various libraries.

Esta ação iniciou-se em 2010, no âmbito de um protocolo estabelecido com o Gabinete da Rede de Bibliotecas Escolares (RBE), com o envio do AEP para bibliotecas de estabelecimentos de natureza pública, maioritariamente com ensino secundário. Posteriormente, estendeu-se esta oferta às bibliotecas de estabelecimentos privados que ministram o mesmo grau de ensino e às bibliotecas municipais.

### **Aquisição de informação**

Na sede do INE, em Lisboa e nas suas Delegações, (Porto, Coimbra, Évora e Faro), é possível adquirir as publicações do INE. No Portal do INE ([www.ine.pt](http://www.ine.pt)), área “Pedidos de informação” é possível encomendar publicações e efetuar pedidos de informação estatística à medida das necessidades dos utilizadores.

### **Serviço de Apoio ao Utilizador**

Todas as informações anteriores poderão ser detalhadas ou complementadas pelo Serviço de Apoio ao Utilizador do INE, que está orientado para responder a questões relacionadas com a obtenção e uso da informação estatística. Este serviço está disponível nos dias úteis, entre as 9H00 e as 17H00, por intermédio do telefone n.º 218 440 695 (Chamada para rede fixa nacional).

This initiative started in 2010, within the framework of a protocol established with the Office of the School Libraries Network (RBE), whereby SYP is sent to libraries of public schools, mainly with secondary education.

This offer was later extended to the libraries of private schools providing the same level of education and to municipal libraries.

### **Purchase of products/statistical information**

Statistics Portugal’s publications can be purchased at the Statistics Portugal’s head office in Lisbon and its delegations (Porto, Coimbra, Évora, and Faro). Additionally, on Statistics Portugal’s website ([www.ine.pt](http://www.ine.pt)), in the Information requests area, it is possible to order publications and/or request statistical information tailored to each users’ needs.

### **Users Support Service**

All the above information may be detailed or complemented by Statistics Portugal’s User Support Service, which is aimed at answering questions related to obtaining and using statistical information. This service is available on working days, between 9 a.m. and 5 p.m., through telephone number +351 218 440 695 (Call to national fixed network).



ine.pt



Estatísticas  
oficiais

Edição 2024

ISBN 978-989-25-0699-9