



## PREÇOS NA PRODUÇÃO INDUSTRIAL CRESCERAM 2,0%

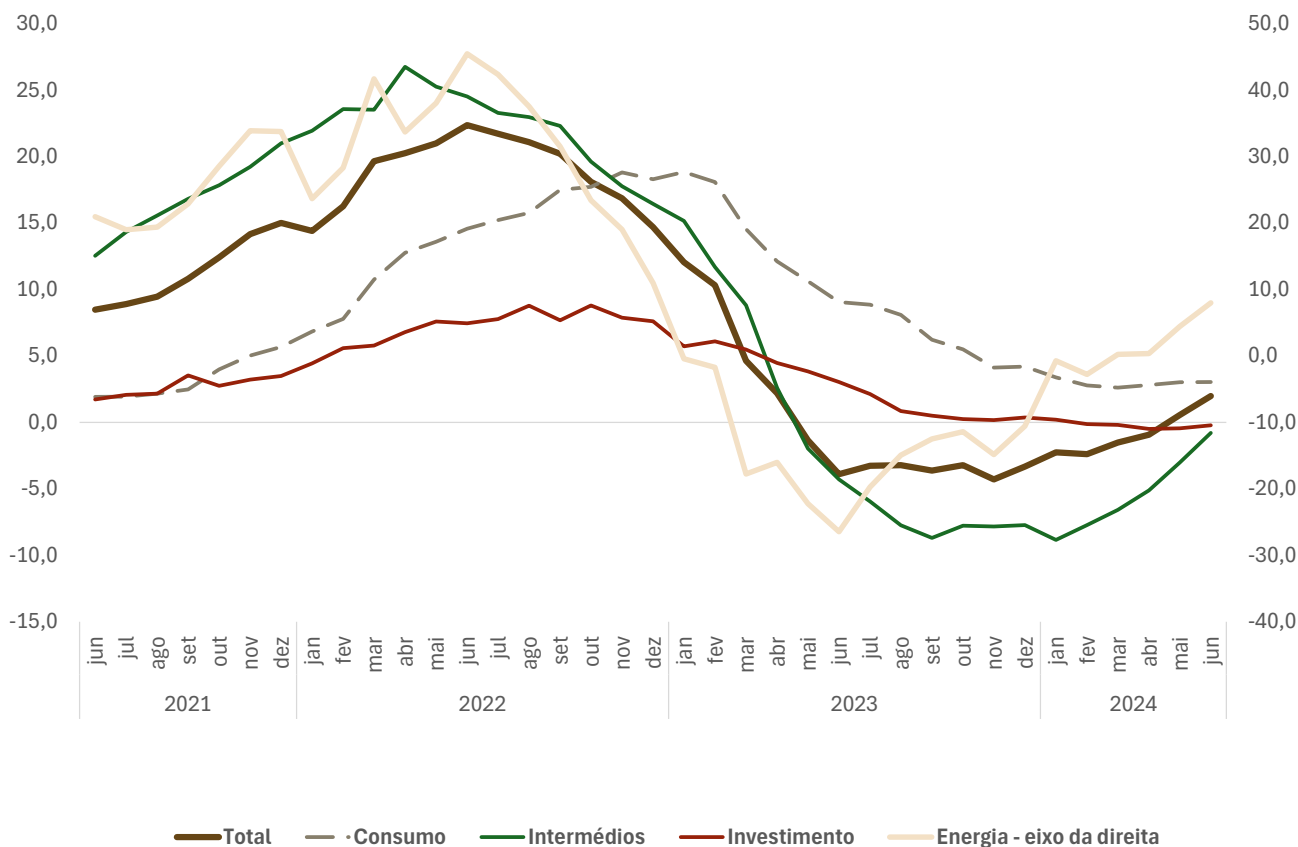
Em junho, o Índice de Preços na Produção Industrial apresentou um crescimento homólogo de 2,0%, o que representa uma aceleração de 1,4 p.p. face ao registado em maio.

Excluindo o agrupamento de Energia, a variação do índice foi de 0,9% (-0,1% no mês anterior).

No 2.º trimestre de 2024, os preços na produção industrial aumentaram 0,5% (-2,1% no trimestre anterior).

A variação mensal do índice agregado foi de 0,8% (-0,6% no período homólogo).

Figura 1. Índice Total e Grandes Agrupamentos Industriais  
Variação homóloga (%)





## VARIAÇÃO HOMÓLOGA

Em junho, o Índice de Preços de Produção Industrial apresentou uma variação homóloga de 2,0% (0,6% no mês anterior).

O agrupamento da *Energia* foi o mais relevante para a variação do índice agregado, apresentando um aumento de 8,0% e um contributo de 1,3 p.p. no crescimento do índice total (4,4% e 0,7 p.p. em maio, respetivamente). Excluindo este agrupamento, a variação homóloga do índice agregado foi de 0,9% em junho (-0,1% no mês anterior).

Quadro 1. Índice Total e Grandes Agrupamentos Industriais  
Variação homóloga (%) e contributos (p.p.)

Período	Total	Bens de Consumo	Bens Intermédios	Bens de Investimento	Energia
<b>(Taxa de Variação Homóloga)</b>					
Abr-24	-0,9	2,8	-5,1	-0,5	0,4
Mai-24	0,6	3,0	-3,0	-0,5	4,4
Jun-24	2,0	3,0	-0,8	-0,2	8,0
<b>(Contributos para a TVH)</b>					
Abr-24	-0,9	0,9	-1,9	-0,1	0,1
Mai-24	0,6	1,0	-1,1	-0,1	0,7
Jun-24	2,0	1,0	-0,3	0,0	1,3

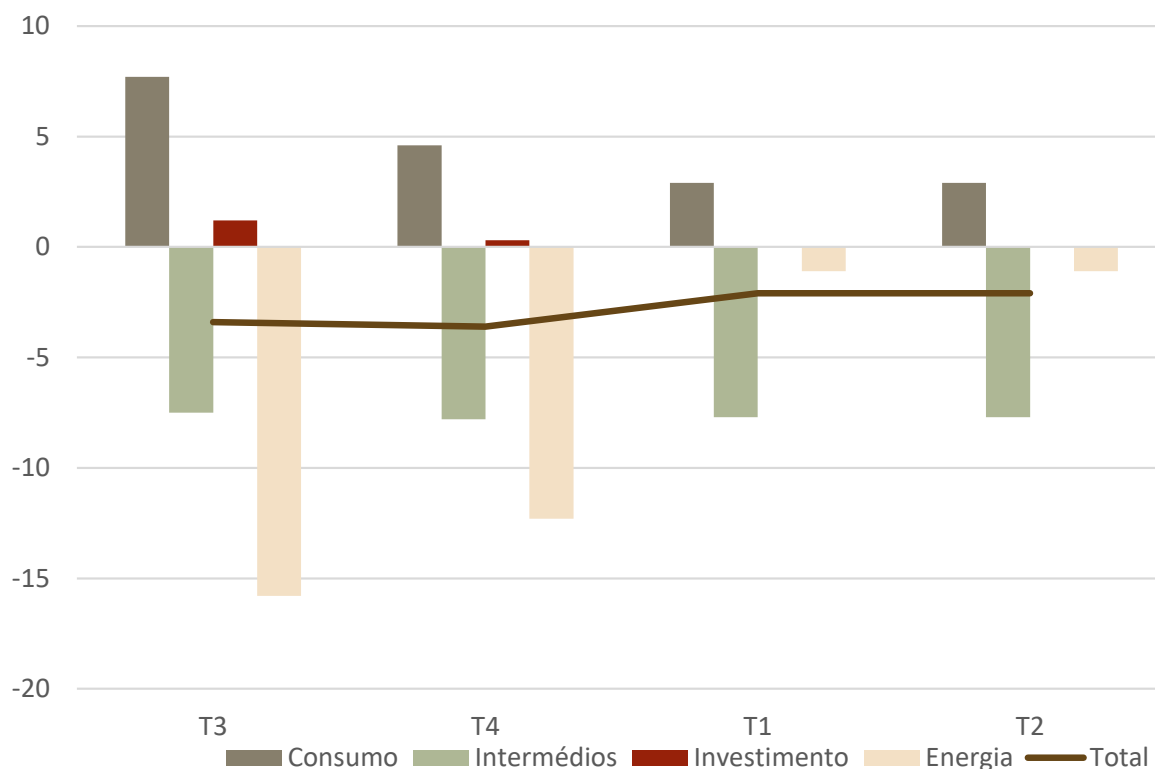
Na secção das *Indústrias Transformadoras*, os preços aumentaram 0,4%, originando um contributo de 0,4 p.p. para a variação do índice total (variação e contributo nulos em maio). O índice da secção de *Eletricidade, Gás, Vapor, Água Quente e Fria e Ar Frio* registou um aumento de 19,9% e um contributo 1,5 p.p. (6,8% e 0,5 p.p. no mês precedente).



## VARIAÇÃO HOMÓLOGA TRIMESTRAL

No 2.º trimestre de 2024, os preços da produção industrial aumentaram 0,5%, taxa 2,6 p.p. superior à registada no trimestre anterior. Os agrupamentos de *Bens de Consumo* e de *Energia* aumentaram 3,0% e 4,2% respetivamente (2,9% e -1,1% no 1.º trimestre de 2024) contribuindo conjuntamente 1,7 p.p. para a variação do índice agregado. O agrupamento de *Bens Intermédios* deu o contributo negativo mais intenso para a variação do índice total, -1,1 p.p. (-2,8 p.p. no trimestre precedente), originado pela redução de 3,0% (-7,7% no trimestre anterior).

Figura 1.1. Índice Total e Grandes Agrupamentos Industriais  
Variação homóloga trimestral, (%)



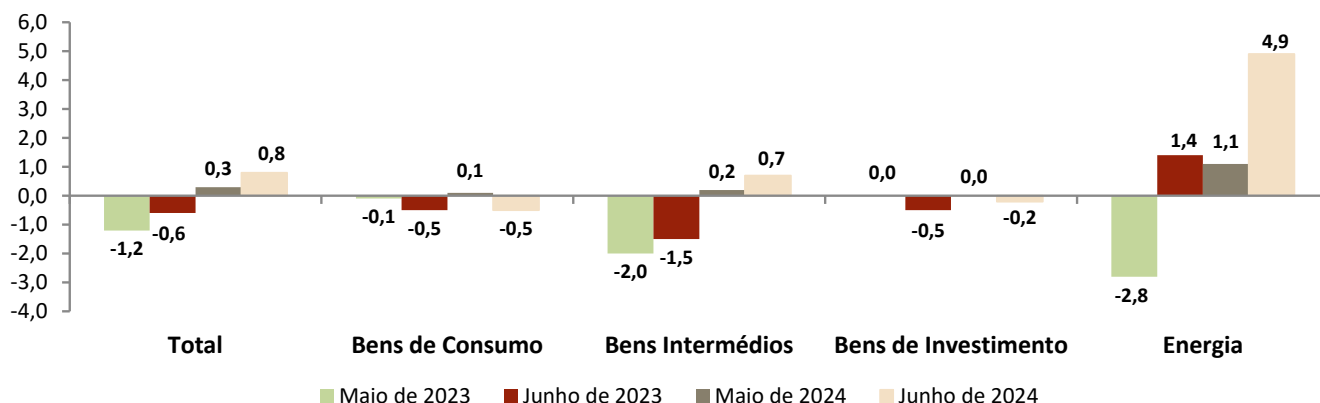


## VARIAÇÃO MENSAL

No mês de junho, o Índice de Preços na Produção Industrial apresentou um crescimento de 0,8% (-0,6% no período homólogo). A secção da *Energia* deu o maior contributo (0,8 p.p.) para a variação do índice agregado, em resultado de um aumento de 4,9% (1,4% em junho de 2023). Excluindo este agrupamento, o índice cresceu 0,1% (-0,9% no período homólogo).

A secção das *Indústrias Transformadoras* diminuiu 0,4% em junho (-0,8% no mesmo mês de 2023), contribuindo com -0,4 p.p. para a variação mensal do índice total. A secção de *Eletricidade, Gás, Vapor, Água Quente e Fria e Ar Frio* apresentou um aumento de 15,3% e um contributo de 1,2 p.p. (2,8% e 0,2 p.p., respetivamente, no período homólogo).

Figura 2. Índice Total e Grandes Agrupamentos Industriais  
Variação mensal, %





ÍNDICE DE PREÇOS NA PRODUÇÃO INDUSTRIAL - BRUTOS  
Índice Geral, por Grandes Agrupamentos Industriais e por Secções  
Variações em cadeia, homólogas e nos últimos 12 meses

2021=100

Período	TOTAL		GRANDES AGRUPAMENTOS INDUSTRIAIS						SECÇÕES				
	Sem agrupamento ou Energia	Total	Bens de Consumo			Intermédios	Investimento	Energia	Indústrias Extrativas	Indústrias Transformadoras	Eletricidade, Gás, Vapor, Água Quente e Fria e Ar Frio	Captação, Tratamento e Distribuição de Água; Saneamento, Gestão de Resíduos e	
			Total	Duradouro	Não Duradouro								
<b>Índices mensais</b>													
Jun-23	117,3	119,9	124,7	115,1	125,8	119,9	110,2	105,1	109,7	121,5	84,7	107,0	
Jul-23	118,5	119,3	125,1	114,8	126,4	118,1	110,0	114,7	106,4	121,2	99,2	107,0	
Ago-23	118,4	118,8	124,9	114,7	126,2	117,1	109,8	117,0	105,8	121,1	99,7	107,0	
Set-23	118,5	118,4	124,8	113,5	126,2	116,3	109,8	119,1	106,2	121,1	100,4	107,0	
Out-23	118,7	118,9	126,3	113,6	127,9	116,1	109,8	117,6	107,2	121,5	98,2	107,0	
Nov-23	117,8	118,8	126,6	113,5	128,1	115,8	109,4	113,0	106,7	121,0	94,1	107,0	
Dez-23	117,6	119,0	126,9	113,4	128,5	116,0	109,5	111,1	105,1	120,7	94,4	107,0	
Jan-24	118,1	119,7	128,5	113,1	130,3	116,2	109,6	110,6	106,5	121,2	95,0	109,9	
Fev-24	118,6	120,1	128,5	113,3	130,3	116,7	110,5	111,7	106,1	122,1	92,5	110,2	
Mar-24	118,4	120,3	128,3	113,5	130,1	117,2	110,6	109,5	106,7	122,1	89,5	110,8	
*Abr-24	118,3	120,7	128,9	114,2	130,7	117,9	110,3	107,0	108,8	122,7	83,6	110,8	
*Mai-24	118,6	120,9	129,1	114,0	130,9	118,0	110,3	108,2	109,9	122,6	88,0	110,8	
Jun-24	119,6	120,9	128,4	114,1	130,1	118,9	110,0	113,5	x	122,1	101,5	x	
<b>Variação mensal (%)</b>													
Jun-23	-0,6	-0,9	-0,5	0,1	-0,6	-1,5	-0,5	1,4	-0,2	-0,8	2,8	0,0	
Jul-23	1,0	-0,5	0,4	-0,3	0,5	-1,5	-0,2	9,1	-3,0	-0,3	17,2	0,0	
Ago-23	0,0	-0,5	-0,1	0,0	-0,2	-0,9	-0,2	2,0	-0,6	-0,1	0,5	0,0	
Set-23	0,1	-0,3	-0,1	-1,1	0,0	-0,6	-0,1	1,8	0,4	0,0	0,6	0,0	
Out-23	0,1	0,4	1,2	0,1	1,3	-0,2	0,0	-1,3	0,9	0,3	-2,2	0,0	
Nov-23	-0,8	-0,1	0,2	-0,1	0,2	-0,2	-0,4	-4,0	-0,4	-0,4	-4,2	0,0	
Dez-23	-0,2	0,2	0,2	-0,1	0,3	0,1	0,1	-1,7	-1,5	-0,2	0,4	0,0	
Jan-24	0,4	0,6	1,3	-0,2	1,4	0,2	0,1	-0,4	1,3	0,4	0,7	2,7	
Fev-24	0,4	0,3	0,0	0,2	0,0	0,4	0,8	1,1	-0,3	0,7	-2,6	0,2	
Mar-24	-0,2	0,2	-0,2	0,2	-0,2	0,5	0,1	-2,0	0,5	0,1	-3,3	0,6	
*Abr-24	-0,1	0,4	0,5	0,6	0,5	0,5	-0,3	-2,3	2,0	0,5	-6,6	0,0	
*Mai-24	0,3	0,1	0,1	-0,1	0,1	0,2	0,0	1,1	1,0	-0,1	5,3	0,0	
Jun-24	0,8	0,1	-0,5	0,0	-0,5	0,7	-0,2	4,9	x	-0,4	15,3	x	
<b>Variação homóloga (%)</b>													
Jun-23	-3,9	2,0	9,0	6,2	9,4	-4,3	3,0	-26,5	-6,8	-1,3	-27,6	5,5	
Jul-23	-3,3	1,0	8,8	5,2	9,3	-6,0	2,1	-19,7	-7,8	-2,1	-13,6	5,5	
Ago-23	-3,2	-0,3	8,1	5,1	8,4	-7,7	0,9	-14,9	-6,8	-2,0	-14,7	4,8	
Set-23	-3,6	-1,5	6,2	3,7	6,5	-8,7	0,5	-12,5	-4,0	-2,8	-12,4	4,8	
Out-23	-3,2	-1,3	5,5	2,3	5,8	-7,8	0,2	-11,4	-2,9	-2,4	-11,9	4,8	
Nov-23	-4,3	-1,8	4,1	0,1	4,6	-7,8	0,2	-14,8	-2,5	-3,4	-14,1	4,8	
Dez-23	-3,3	-1,7	4,2	0,0	4,7	-7,7	0,4	-10,6	-4,7	-2,5	-11,6	4,8	
Jan-24	-2,3	-2,6	3,4	-1,2	3,9	-8,8	0,2	-0,7	-4,0	-3,5	12,3	3,1	
Fev-24	-2,4	-2,3	2,8	-0,9	3,2	-7,7	-0,1	-2,8	-6,9	-2,6	-0,3	3,2	
Mar-24	-1,5	-1,9	2,6	-1,0	3,0	-6,6	-0,2	0,2	-5,8	-1,9	2,8	3,7	
*Abr-24	-0,9	-1,2	2,8	-0,7	3,2	-5,1	-0,5	0,4	-2,8	-1,0	-0,3	3,6	
*Mai-24	0,6	-0,1	3,0	-0,8	3,4	-3,0	-0,5	4,4	0,0	0,0	6,8	0,0	
Jun-24	2,0	0,9	3,0	-0,9	3,5	-0,8	-0,2	8,0	x	0,4	19,9	x	
<b>Variação média nos últimos 12 meses (%)</b>													
Jun-23	10,8	12,4	15,4	9,0	16,2	12,2	6,4	4,1	2,8	13,5	-9,8	3,7	
Jul-23	8,7	11,0	14,8	8,7	15,6	9,7	5,9	-0,9	0,9	11,4	-12,1	4,1	
Ago-23	6,7	9,5	14,2	8,4	14,8	7,1	5,2	-4,8	-0,7	9,4	-14,6	4,3	
Set-23	4,8	7,9	13,2	7,9	13,8	4,6	4,6	-8,0	-1,8	7,4	-16,3	4,5	
Out-23	3,1	6,4	12,2	7,3	12,7	2,4	3,9	-10,5	-2,5	5,6	-17,5	4,7	
Nov-23	1,4	4,9	10,9	6,3	11,5	0,4	3,3	-13,0	-2,9	3,7	-18,6	5,0	
Dez-23	0,0	3,5	9,8	5,4	10,3	-1,5	2,7	-14,5	-3,5	2,2	-19,2	5,2	
Jan-24	-1,1	2,1	8,5	4,5	9,0	-3,4	2,2	-14,5	-4,0	0,6	-16,8	5,0	
Fev-24	-2,1	0,9	7,3	3,6	7,7	-4,9	1,7	-14,6	-4,8	-0,6	-15,7	4,8	
Mar-24	-2,5	-0,1	6,3	2,9	6,7	-6,1	1,3	-13,3	-5,2	-1,5	-13,3	4,6	
*Abr-24	-2,8	-0,7	5,6	2,1	6,0	-6,7	0,9	-12,1	-5,1	-2,0	-11,5	4,5	
*Mai-24	-2,6	-1,0	5,0	1,4	5,4	-6,8	0,5	-10,1	0,0	-2,1	-8,4	0,0	
Jun-24	-2,2	-1,1	4,5	0,9	4,9	-6,5	0,2	-7,1	x	-2,0	-4,5	x	



**Nota:** Variação mensal = [ mês n (ano N) / mês n-1 (ano N) ] \* 100 – 100

Variação homóloga = [ mês n (ano N) / mês n (ano N-1) ] \* 100 – 100

Variação média nos últimos 12 meses = [[ mês (n-11) + ... + mês (n) ] / [ mês (n-23) + ... + mês (n-12) ] ] \* 100 - 100

(\*) - Retificação, em resultado da substituição das estimativas efetuadas para as não respostas, por respostas efetivas das empresas entretanto recebidas

## NOTA METODOLÓGICA

O Índice de Preços na Produção Industrial tem como objetivo mostrar a evolução mensal dos preços das transações nas atividades económicas para os mercados interno e externo. Os índices são obtidos com base no Inquérito aos Preços na Produção de Produtos Industriais, realizado por formulário eletrónico, junto de empresas sediadas em território nacional, dedicando-se principalmente ou a título secundário à Indústria Extrativa, Transformadora e Eletricidade, Gás e Água, sendo recolhidos mensalmente cerca de 10000 preços.

A compilação destes índices, com exceção das secções D e E da CAE, que se baseiam em informação administrativa, é suportada por um inquérito mensal às empresas selecionadas para a respetiva amostra, sendo recolhida informação relativa aos preços de transação praticados. Os resultados são divulgados, habitualmente, até 20 dias após o período de referência. A frequência elevada desta operação estatística, bem como o tempo relativamente curto com que os respetivos resultados são divulgados, comparativamente ao final do mês de referência, determina a necessidade de proceder a revisões, em geral pouco significativas, dos primeiros resultados nos meses imediatamente subsequentes, decorrentes de alguns atrasos ou incorreções nas respostas das empresas.

Para mais informações sobre a metodologia pode ser consultado o [documento metodológico](#).

## CONTRIBUIÇÕES

A contribuição representa o efeito individual de um/a agrupamento/secção na formação de uma taxa de variação do índice total. Este indicador é apresentado em termos de pontos percentuais em relação à variação total.

## GRAU DE PRECISÃO

Os índices são apresentados com duas casas decimais e as taxas de variação e os contributos são apurados com uma casa decimal. Como tal, a soma dos contributos dos agrupamentos poderá diferir das respetivas taxas de variação agregadas.

## TAXA DE RESPOSTA

O presente Destaque inclui informação recebida até ao dia 15 de julho de 2024, o que corresponde a uma taxa de resposta no primeiro momento de difusão de 83,5% (85,1% em junho de 2023). No quadro seguinte apresentam-se as taxas de resposta para os agrupamentos e secções da CAE.

Total	CT	CD	CND	INT	INV	EN	B	C	D	E
83,5%	84,5%	79,5%	79,5%	84,3%	84,9%	99,2%	80,0%	82,6%	87,5%	100,0%



## REVISÕES

A informação divulgada no presente destaque incorpora revisões dos índices dos dois meses anteriores, em consequência da substituição das estimativas efetuadas por respostas entretanto recebidas e, em menor grau, da substituição de valores provisórios anteriormente reportados por valores definitivos. A magnitude destas revisões, medida, em pontos percentuais, pela diferença entre taxas de variação homóloga agora e anteriormente divulgadas é a seguinte:

Período	Total	CT	INT	INV	EN
abr-24	0,0	0,0	0,0	0,0	0,0
mai-24	-0,1	0,0	-0,2	0,0	0,0

## SIGLAS E DESIGNAÇÕES

IPPI	– Índice de Preços na produção Industrial
TVH	– Taxa de variação homóloga
Total	– Indústrias Extrativas, Indústrias Transformadoras e Produção e Distribuição de Eletricidade, Gás e Água
CT	– Bens de Consumo Total
CND	– Bens de Consumo não Duradouros
CD	– Bens de Consumo Duradouros
INT	– Intermédios
INV	– Investimento
EN	– Energia
B	– Indústrias Extrativas
C	– Indústrias Transformadoras
D	– Eletricidade, Gás, Vapor, Água Quente e Fria e Ar Frio
E	– Captação, Tratamento e Distribuição de Água, Saneamento, Gestão de Resíduos e Despoluição

---

Data do próximo destaque mensal – 20 de agosto de 2024

---