



9 de julho de 2024

ÍNDICES DE VOLUME DE NEGÓCIOS, EMPREGO, REMUNERAÇÕES E HORAS TRABALHADAS NA INDÚSTRIA  
Maio de 2024

## VOLUME DE NEGÓCIOS NA INDÚSTRIA DIMINUIU 2,6%

O Índice de Volume de Negócios na Indústria<sup>1</sup> registou uma variação homóloga nominal de -2,6% em maio (0,0% no mês anterior). Sem o agrupamento *Energia*, o volume de negócios diminuiu 1,9% (-1,6% em abril). As variações dos índices relativos ao mercado nacional e ao mercado externo situaram-se em -3,6% e -0,9% (-2,6% e 4,2% no mês precedente), respetivamente.

O emprego e as horas trabalhadas<sup>2</sup> registaram variações homólogas de -0,1% e -1,7% (0,2% e 0,8% no mês precedente), respetivamente, enquanto as remunerações tiveram um aumento de 6,4% (7,0% em abril).

### NOTA DE APRESENTAÇÃO

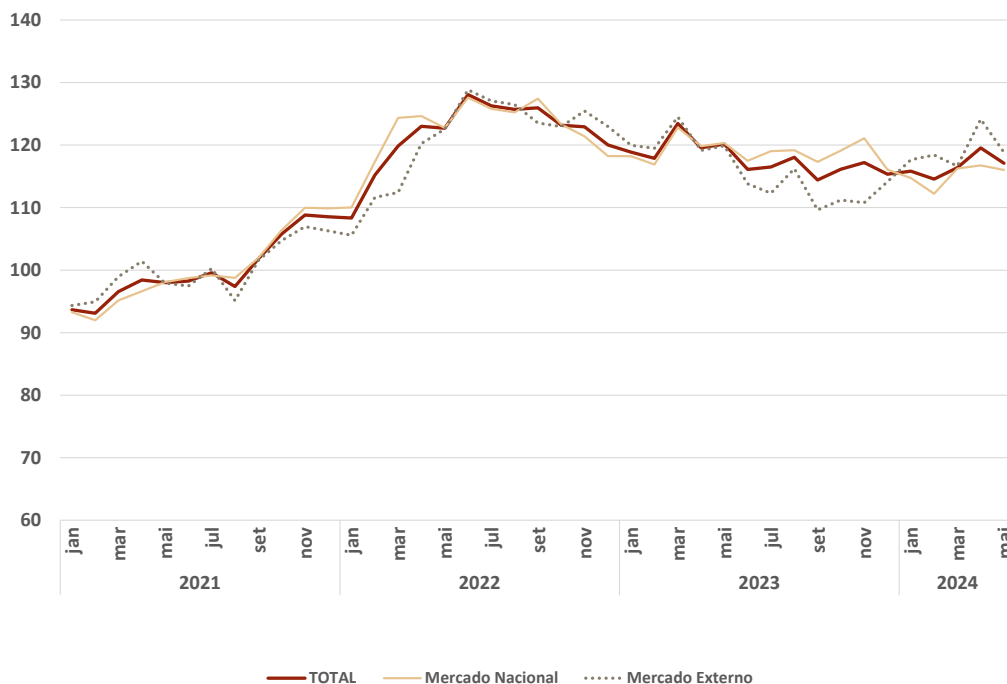
Com o presente Destaque, o INE passa a disponibilizar séries de índices de volume de negócios na indústria ajustadas de efeitos de calendário e de sazonalidade e séries de horas trabalhadas ajustadas de efeitos de calendário. Esta informação visa permitir uma análise mais adequada da evolução da atividade da indústria, uma vez que expurga os efeitos de sazonalidade e de calendário. Desta forma, todos os indicadores de Volume de Negócios (Indústria, Construção, Comércio e Serviços) divulgados pelo INE passam a dispor deste tipo de informação.

<sup>1</sup> Ajustado de efeitos de calendário e da sazonalidade (ver notas explicativas)

<sup>2</sup> Ajustado de efeitos de calendário (ver notas explicativas)



Figura 1. Volume de Negócios na Indústria  
Índices por mercado



## VOLUME DE NEGÓCIOS – TOTAL

O Índice de Volume de Negócios na Indústria, ajustado de sazonalidade e efeitos de calendário, teve uma redução homóloga nominal de 2,6% em maio (variação nula no mês anterior).

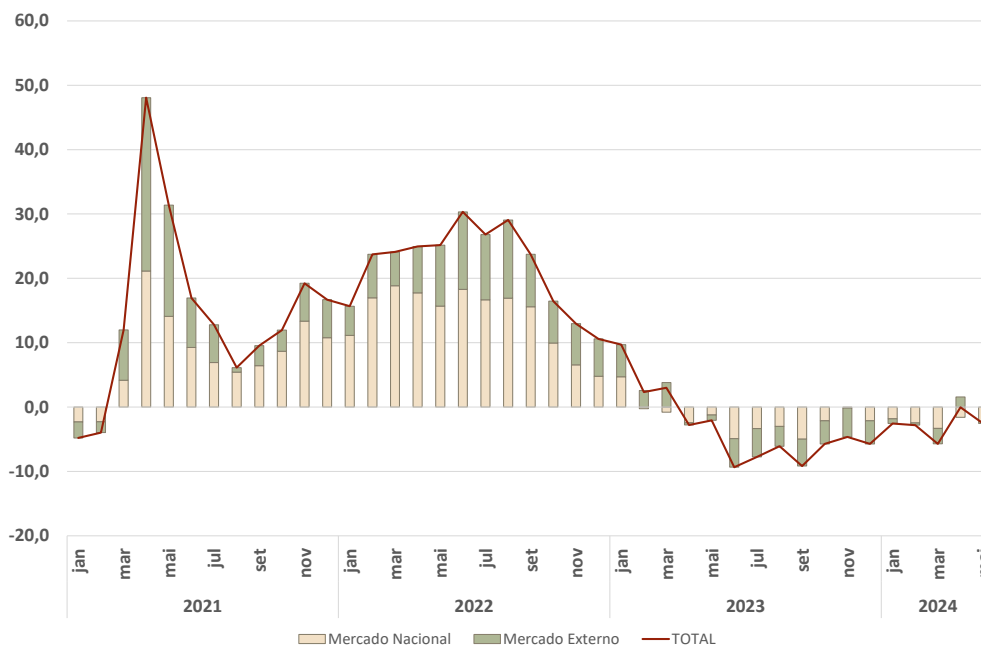
Por mercados:

- O índice de vendas com destino ao mercado nacional diminuiu 3,6% e contribuiu com -2,2 pontos percentuais (p.p.) para a variação do índice total (-2,6% e -1,6 p.p. em abril);
- As vendas para o mercado externo passaram de um crescimento de 4,2% em abril, para uma redução de 0,9% em maio, tendo contribuído com -0,3 p.p. (1,6 p.p. no mês anterior).



Figura 2. Volume de Negócios na Indústria

Taxa de variação homóloga (%) e contributos (p.p.) por mercado



Todos os agrupamentos registaram variações homólogas negativas:

- A *Energia* passou de um aumento de 5,7% em abril, para uma redução de 4,9% no mês em análise, tendo contribuído com -1,1 p.p. para a variação do índice total (1,3 p.p. no mês anterior);
- Os *Bens Intermédios* e os *Bens de Investimento* registaram variações de -2,4% e -3,2% (-6,2% e 3,9% em abril), respetivamente, originando contributos de -0,8 p.p. e -0,6 p.p. (-2,1 p.p. e 0,7 p.p. no mês precedente);
- Os *Bens de Consumo* diminuíram 0,5%, após o crescimento de 0,3% em abril.

Quadro 1. Volume de Negócios na Indústria - Total

Grandes Agrupamentos Industriais - variação homóloga (%) e contributos (p.p.)

Período	Total	Bens de Consumo	Bens Intermédios	Bens de Investimento	Energia
<b>Taxa de Variação Homóloga</b>					
mar-24	-5,7	-1,5	-8,6	-2,8	-9,0
abr-24	0,0	0,3	-6,2	3,9	5,7
mai-24	-2,6	-0,5	-2,4	-3,2	-4,9
<b>Contributos para a TVH</b>					
mar-24	-5,7	-0,4	-2,9	-0,5	-2,0
abr-24	0,0	0,1	-2,1	0,7	1,3
mai-24	-2,6	-0,1	-0,8	-0,6	-1,1

O índice de volume de negócios na indústria teve uma **variação mensal** de -2,0% (2,7% no mês precedente).



## MERCADO NACIONAL

Em termos homólogos, o índice de vendas na indústria com destino ao mercado nacional, ajustado de sazonalidade e efeitos de calendário, diminuiu 3,6% (-2,6% em abril). Excluindo o agrupamento da *Energia*, essa variação fixou-se em -1,8% (-2,8% no mês anterior).

### Quadro 2. Volume de Negócios na Indústria – Mercado Nacional

#### Grandes Agrupamentos Industriais – variação homóloga (%) e contributos (p.p.)

Período	Total	Bens de Consumo	Bens Intermédios	Bens de Investimento	Energia
	Taxa de Variação Homóloga				
mar-24	-5,3	-0,6	-10,0	6,1	-9,0
abr-24	-2,6	-1,9	-6,8	5,6	-2,1
mai-24	-3,6	-1,4	-4,8	5,1	-7,4
	Contributos para a TVH				
mar-24	-5,3	-0,2	-3,1	0,7	-2,8
abr-24	-2,6	-0,5	-2,1	0,7	-0,7
mai-24	-3,6	-0,4	-1,5	0,6	-2,3

Por agrupamentos:

- A *Energia* e os *Bens Intermédios* deram os contributos mais influentes para a variação do índice deste mercado, -2,3 p.p. e -1,5 p.p., respetivamente, em resultado de reduções homólogas de 7,4% e 4,8% (-2,1% e -6,8% em abril);
- Os *Bens de Consumo* diminuíram 1,4% (-1,9% no mês anterior), e contribuíram com -0,4 p.p. (-0,5 p.p. no mês precedente);
- Os *Bens de Investimento* deram o único contributo positivo, 0,6 p.p., originado por um aumento de 5,1% (5,6% em abril).

O índice de vendas para o mercado nacional passou de um **crescimento mensal** de 0,4% em abril, para uma **redução** de 0,6% no mês em análise.

## MERCADO EXTERNO

As vendas na indústria para o mercado externo, ajustadas de sazonalidade e efeitos de calendário, apresentaram uma diminuição homóloga de 0,9% em maio, após o aumento de 4,2% verificado no mês anterior. Sem o agrupamento de *Energia*, as vendas contraíram 2,0% (-0,3% em abril).



### Quadro 3. Volume de Negócios na Indústria – Mercado Externo

Grandes Agrupamentos Industriais - variação homóloga (%) e contributos (p.p.)

Período	Total	Bens de Consumo	Bens Intermediários	Bens de Investimento	Energia
Taxa de Variação Homóloga					
mar-24	-6,3	-2,7	-6,6	-9,3	-8,8
abr-24	4,2	3,4	-5,4	2,6	79,7
mai-24	-0,9	0,8	1,0	-9,0	19,1
Contributos para a TVH					
mar-24	-6,3	-0,8	-2,4	-2,5	-0,5
abr-24	4,2	1,1	-2,0	0,7	4,5
mai-24	-0,9	0,3	0,4	-2,5	1,0

Por agrupamentos:

- Os *Bens de Investimento* deram o único contributo negativo para a variação do índice deste mercado, -2,5 p.p., em resultado da redução de 9,0% (crescimento de 2,6% e contributo de 0,7 p.p. em abril). Destaca-se a Divisão de *Fabricação de veículos automóveis, reboques, semi-reboques e componentes para veículos automóveis*, que passou de um aumento de 2,3% em abril, para uma diminuição de 13,1% no mês em análise;
- A *Energia* desacelerou 60,6 p.p., para uma taxa de crescimento de 19,1% em maio, originando um contributo de 1,0 p.p. (4,5 p.p. em abril);
- Os *Bens Intermediários* e os *Bens de Consumo* apresentaram variações de 0,8% e 1,0% (3,4% e -5,4% em abril), respetivamente, contribuindo conjuntamente com 0,7 p.p. (-0,9 p.p. no mês anterior).

O índice de vendas com destino ao mercado externo teve uma **diminuição mensal** de 4,3%, após o aumento de 6,4% observado no mês precedente.



## EMPREGO E REMUNERAÇÕES

O emprego e as horas trabalhadas<sup>3</sup> passaram de aumentos homólogos de 0,2% e 0,8% em abril, para diminuições de -0,1% e -1,7% em maio. As remunerações desaceleraram 0,6 p.p., para uma taxa de crescimento de 6,4% no mês em análise.

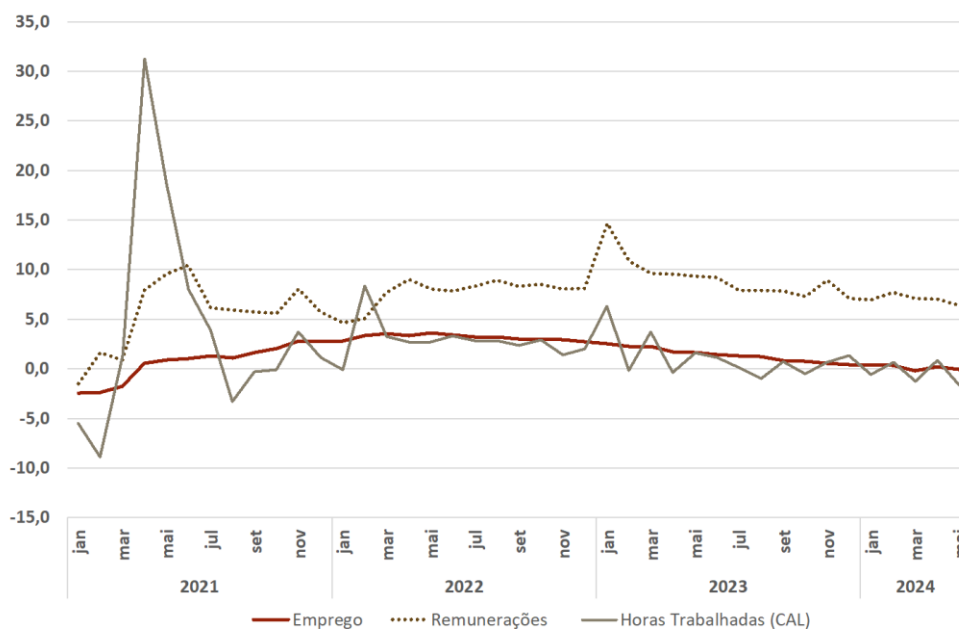
Quadro 4. Emprego, Remunerações e Horas Trabalhadas na Indústria

Varição homóloga e Variação mensal (%)

Período	Emprego	Remunerações	Horas Trabalhadas (CAL)
Taxa de Variação Homóloga			
mar-24	-0,2	7,1	-1,3
abr-24	0,2	7,0	0,8
mai-24	-0,1	6,4	-1,7
Taxa de Variação Mensal			
mar-24	0,2	2,8	6,9
abr-24	0,0	1,1	-6,5
mai-24	0,1	1,7	3,8

Figura 3. Emprego, Remunerações e Horas Trabalhadas na Indústria

Varição homóloga (%)



Os índices de emprego, de remunerações e de horas trabalhadas registaram **aumentos mensais**, respetivamente de 0,1%, 1,7% e 3,8% (0,5%, 2,2 e 6,4% em maio de 2023).

<sup>3</sup> Ajustado de efeitos de calendário (ver notas explicativas)





Índice de **VOLUME DE NEGÓCIOS NA INDÚSTRIA** ajustado de sazonalidade e efeitos de calendário - **MERCADO TOTAL**

Índice Geral e por Grandes Agrupamentos Industriais

Variações mensais, homólogas e nos últimos 12 meses

BASE 2021=100

Ponderador	GRANDES AGRUPAMENTOS INDUSTRIAIS							
	100,00	79,23	27,03	4,65	22,38	35,50	16,71	20,77
Período	TOTAL		Bens de Consumo			Bens Intermédios **	Bens de Investimento	Energia
	Sem Agrupamento Energia	Total	Duradouro	Não Duradouro				
<b>Índices mensais</b>								
mai-23	120,2	118,8	125,0	124,6	125,1	109,8	128,1	125,3
jun-23	116,1	115,8	121,3	116,3	122,4	106,4	126,8	117,2
jul-23	116,5	114,1	122,1	120,3	122,5	105,1	120,4	125,5
ago-23	118,1	115,1	121,0	116,7	121,9	107,5	121,8	129,2
set-23	114,4	112,5	122,1	121,4	122,3	105,7	111,4	121,8
out-23	116,1	114,2	122,3	122,4	122,3	105,9	118,6	123,7
nov-23	117,2	115,2	121,6	118,9	122,1	105,8	125,0	124,8
dez-23	115,4	116,3	127,7	127,1	127,8	108,2	115,1	111,7
jan-24	115,8	116,9	121,0	115,8	122,0	108,2	128,8	111,8
fev-24	114,6	116,3	123,9	119,0	124,9	106,6	124,8	107,8
mar-24	116,4	116,2	122,0	119,6	122,5	105,9	128,6	117,3
abr-24	119,5	116,1	122,6	121,1	122,9	104,3	130,5	132,9
mai-24	117,1	116,6	124,4	126,9	123,9	107,1	123,9	119,1
<b>Variação mensal (%)</b>								
mai-23	0,5	0,7	2,3	1,9	2,3	-1,3	2,0	-0,3
jun-23	-3,4	-2,5	-2,9	-6,6	-2,2	-3,1	-1,0	-6,4
jul-23	0,3	-1,5	0,7	3,4	0,1	-1,2	-5,1	7,1
ago-23	1,3	0,9	-0,9	-2,9	-0,5	2,3	1,2	3,0
set-23	-3,1	-2,3	0,9	4,0	0,3	-1,7	-8,5	-5,7
out-23	1,5	1,5	0,2	0,8	0,0	0,2	6,5	1,5
nov-23	0,9	0,9	-0,6	-2,9	-0,1	0,0	5,4	0,9
dez-23	-1,6	0,9	5,0	6,9	4,7	2,3	-7,9	-10,5
jan-24	0,4	0,5	-5,3	-8,9	-4,5	0,0	11,9	0,0
fev-24	-1,1	-0,5	2,4	2,8	2,3	-1,4	-3,1	-3,6
mar-24	1,6	-0,1	-1,5	0,4	-1,9	-0,7	3,0	8,8
abr-24	2,7	-0,1	0,5	1,3	0,4	-1,6	1,5	13,3
mai-24	-2,0	0,4	1,5	4,8	0,8	2,8	-5,0	-10,3
<b>Variação homóloga (%)</b>								
mai-23	-2,1	-0,5	6,3	6,7	6,2	-10,4	10,8	-7,4
jun-23	-9,3	-5,4	1,8	-6,6	3,7	-13,4	0,4	-21,7
jul-23	-7,7	-5,9	0,4	-6,3	1,9	-14,1	1,3	-13,5
ago-23	-6,1	-5,1	-2,9	-8,0	-1,8	-10,6	2,7	-9,2
set-23	-9,2	-7,9	-0,1	-2,0	0,3	-13,3	-9,2	-13,3
out-23	-5,7	-5,3	-1,2	-2,1	-1,0	-11,2	0,2	-7,1
nov-23	-4,6	-5,0	-1,9	-9,1	-0,3	-10,1	0,2	-3,3
dez-23	-3,9	-4,0	5,9	2,1	6,7	-6,4	-13,9	-3,5
jan-24	-2,6	-1,9	-3,7	-12,5	-1,7	-6,0	9,8	-5,1
fev-24	-2,8	-2,3	2,0	-0,8	2,6	-8,2	2,9	-4,9
mar-24	-5,7	-4,8	-1,5	-4,1	-0,9	-8,6	-2,8	-9,0
abr-24	0,0	-1,6	0,3	-0,9	0,6	-6,2	3,9	5,7
mai-24	-2,6	-1,9	-0,5	1,8	-1,0	-2,4	-3,2	-4,9
<b>Variação média nos últimos 12 meses (%)</b>								
mai-23	12,4	12,0	13,7	18,7	12,7	6,6	21,4	13,9
jun-23	9,0	9,5	12,3	15,7	11,6	3,6	18,1	7,5
jul-23	6,2	7,2	10,4	12,3	10,1	0,6	16,7	2,7
ago-23	3,5	4,8	8,3	9,4	8,0	-1,7	13,5	-1,0
set-23	0,9	2,5	6,7	7,7	6,4	-4,1	10,5	-4,6
out-23	-0,8	0,9	5,1	5,7	5,0	-6,0	9,0	-6,5
nov-23	-2,2	-0,5	3,7	2,6	3,9	-7,3	7,7	-7,9
dez-23	-3,3	-1,6	3,1	1,2	3,5	-8,0	4,2	-8,7
jan-24	-4,1	-2,5	1,7	-1,7	2,4	-8,8	3,8	-9,6
fev-24	-4,5	-3,1	1,3	-2,2	2,1	-9,5	3,0	-9,3
mar-24	-5,3	-4,1	0,5	-3,5	1,4	-10,2	0,9	-9,2
abr-24	-5,0	-4,2	0,4	-3,8	1,3	-9,9	0,3	-8,1
mai-24	-5,1	-4,3	-0,1	-4,1	0,7	-9,3	-0,8	-7,9



Índice de **VOLUME DE NEGÓCIOS NA INDÚSTRIA** ajustados de sazonalidade e efeitos de calendário - **MERCADO NACIONAL**

Índice Geral e por Grandes Agrupamentos Industriais

Variações mensais, homólogas e nos últimos 12 meses

BASE 2021=100

Ponderador			GRANDES AGRUPAMENTOS INDUSTRIAIS					
	100,00	70,63	24,93	2,84	22,09	33,56	12,14	29,37
Meses	TOTAL		Bens de Consumo			Bens Intermédios **	Bens de Investimento	Energia
		Sem Agrupamento Energia	Total	Duradouro	Não Duradouro			
<b>Índices mensais</b>								
mai-23	120,3	116,8	127,3	116,0	128,7	109,4	115,6	128,9
jun-23	117,5	115,4	124,9	109,7	126,9	105,9	122,1	122,5
jul-23	119,0	114,5	126,6	113,4	128,3	105,3	115,0	130,0
ago-23	119,2	114,8	123,1	108,1	125,1	107,1	118,9	129,7
set-23	117,3	112,7	126,0	111,7	127,8	104,7	107,6	128,5
out-23	119,1	114,8	126,1	107,5	128,5	106,3	115,2	129,5
nov-23	121,1	117,1	124,7	109,7	126,6	106,4	131,0	130,7
dez-23	116,1	117,6	131,9	125,6	132,8	108,1	114,4	112,5
jan-24	114,7	116,1	124,4	109,4	126,4	105,6	128,4	111,3
fev-24	112,2	114,2	126,8	110,4	128,9	103,5	118,0	107,4
mar-24	116,2	115,2	124,8	113,7	126,2	102,4	130,8	118,8
abr-24	116,8	112,9	121,9	109,2	123,5	101,8	125,0	126,1
mai-24	116,0	114,6	125,4	110,3	127,4	104,2	121,4	119,4
<b>Varição mensal (%)</b>								
mai-23	0,4	0,6	2,5	5,2	2,2	0,2	-2,4	0,0
jun-23	-2,4	-1,2	-1,9	-5,4	-1,4	-3,2	5,6	-4,9
jul-23	1,3	-0,8	1,3	3,3	1,1	-0,6	-5,8	6,1
ago-23	0,1	0,3	-2,7	-4,6	-2,5	1,7	3,4	-0,2
set-23	-1,6	-1,8	2,3	3,3	2,2	-2,3	-9,5	-1,0
out-23	1,5	1,9	0,1	-3,7	0,5	1,6	7,1	0,8
nov-23	1,7	2,0	-1,1	2,0	-1,4	0,1	13,7	1,0
dez-23	-4,1	0,4	5,8	14,5	4,8	1,6	-12,7	-14,0
jan-24	-1,2	-1,2	-5,7	-13,0	-4,8	-2,3	12,2	-1,0
fev-24	-2,2	-1,7	1,9	0,9	2,0	-2,0	-8,1	-3,5
mar-24	3,6	0,8	-1,6	3,0	-2,1	-1,1	10,9	10,6
abr-24	0,4	-2,0	-2,3	-4,0	-2,1	-0,6	-4,4	6,1
mai-24	-0,6	1,6	2,9	1,1	3,2	2,4	-2,9	-5,4
<b>Varição homóloga (%)</b>								
mai-23	-2,0	0,3	7,5	1,2	8,3	-5,7	1,5	-6,5
jun-23	-7,9	-2,8	3,3	-12,5	5,5	-10,5	6,1	-17,8
jul-23	-5,4	-3,1	4,1	-12,4	6,4	-10,1	1,1	-10,0
ago-23	-4,8	-2,5	-0,8	-11,7	0,6	-7,3	7,1	-9,4
set-23	-7,9	-6,8	3,0	-9,5	4,6	-11,9	-13,4	-10,1
out-23	-3,4	-3,4	2,0	-12,8	3,9	-9,5	1,7	-3,4
nov-23	-0,2	-1,0	-0,2	-13,1	1,5	-6,5	12,1	1,4
dez-23	-1,8	-1,3	8,1	8,6	8,1	-5,0	-10,5	-3,2
jan-24	-2,9	-1,4	-0,2	-14,7	1,7	-6,6	9,9	-6,6
fev-24	-4,0	-2,5	3,1	-6,1	4,2	-9,0	3,2	-7,6
mar-24	-5,3	-3,7	-0,6	-3,0	-0,4	-10,0	6,1	-9,0
abr-24	-2,6	-2,8	-1,9	-1,0	-2,0	-6,8	5,6	-2,1
mai-24	-3,6	-1,8	-1,4	-4,9	-1,0	-4,8	5,1	-7,4
<b>Varição média nos últimos 12 meses (%)</b>								
mai-23	10,8	9,8	13,5	11,0	13,9	5,4	14,5	13,1
jun-23	7,7	7,9	12,1	7,8	12,7	2,9	13,5	7,2
jul-23	5,1	6,2	10,6	3,9	11,4	0,8	12,3	2,9
ago-23	2,7	4,4	8,7	2,0	9,5	-0,9	10,5	-0,8
set-23	0,2	2,3	7,4	0,0	8,4	-3,2	7,0	-4,3
out-23	-1,3	1,0	6,3	-2,3	7,4	-4,8	6,1	-5,9
nov-23	-2,1	0,2	5,1	-4,6	6,3	-5,7	6,3	-6,7
dez-23	-2,8	-0,7	4,8	-4,7	6,0	-6,4	3,6	-7,2
jan-24	-3,6	-1,5	3,7	-7,2	5,1	-7,2	3,3	-7,9
fev-24	-3,8	-1,9	3,4	-7,7	4,9	-7,9	3,2	-7,9
mar-24	-4,2	-2,6	2,7	-8,1	4,0	-8,5	2,3	-7,6
abr-24	-4,1	-2,6	2,2	-7,5	3,5	-8,3	2,4	-7,3
mai-24	-4,2	-2,8	1,5	-8,0	2,7	-8,2	2,6	-7,3





Índice de **VOLUME DE NEGÓCIOS NA INDÚSTRIA**, ajustados de sazonalidade e efeitos de calendário - **MERCADO EXTERNO**

Índice Geral e por Grandes Agrupamentos Industriais

Variações mensais, homólogas e nos últimos 12 meses

BASE 2021=100

Ponderador	GRANDES AGRUPAMENTOS INDUSTRIAIS							
	100,00	93,45	30,49	7,64	22,85	38,70	24,26	6,55
Meses	TOTAL		Bens de Consumo			Bens Intermédios **	Bens de Investimento	Energia
	Sem Agrupamento Energia	Total	Duradouro	Não Duradouro				
<b>Índices mensais</b>								
mai-23	119,9	121,4	121,9	129,8	119,3	110,3	138,4	98,5
jun-23	113,8	116,4	116,5	120,3	115,2	107,2	130,8	77,5
jul-23	112,3	113,7	116,1	124,5	113,3	104,8	124,9	92,1
ago-23	116,2	115,6	118,1	122,1	116,8	108,2	124,2	125,6
set-23	109,6	112,2	116,9	127,4	113,4	107,1	114,6	72,7
out-23	111,2	113,4	117,2	131,6	112,4	105,2	121,5	80,7
nov-23	110,8	112,9	117,3	124,6	114,9	104,9	120,1	80,5
dez-23	114,1	114,7	121,9	128,0	119,9	108,4	115,8	105,9
jan-24	117,7	117,8	116,3	119,7	115,1	112,0	129,2	115,0
fev-24	118,4	119,0	119,9	124,4	118,4	111,2	130,4	110,3
mar-24	116,7	117,4	118,2	123,2	116,5	111,0	126,7	105,6
abr-24	124,1	120,1	123,7	128,4	122,1	107,9	134,9	182,6
mai-24	118,8	119,0	123,0	137,0	118,3	111,4	126,0	117,3
<b>Varição mensal (%)</b>								
mai-23	0,6	0,8	2,0	0,2	2,7	-3,4	5,3	-3,0
jun-23	-5,1	-4,1	-4,5	-7,3	-3,4	-2,8	-5,5	-21,3
jul-23	-1,3	-2,3	-0,3	3,5	-1,7	-2,2	-4,5	18,8
ago-23	3,5	1,6	1,7	-2,0	3,1	3,2	-0,6	36,3
set-23	-5,7	-2,9	-1,0	4,4	-2,9	-1,0	-7,8	-42,1
out-23	1,4	1,0	0,3	3,3	-0,8	-1,8	6,0	11,0
nov-23	-0,4	-0,4	0,1	-5,3	2,2	-0,2	-1,2	-0,2
dez-23	3,0	1,6	3,9	2,7	4,4	3,3	-3,6	31,5
jan-24	3,1	2,7	-4,7	-6,5	-4,0	3,3	11,6	8,6
fev-24	0,7	1,0	3,1	3,9	2,9	-0,8	1,0	-4,1
mar-24	-1,5	-1,3	-1,4	-0,9	-1,6	-0,1	-2,9	-4,3
abr-24	6,4	2,2	4,6	4,3	4,7	-2,8	6,5	72,9
mai-24	-4,3	-0,9	-0,6	6,7	-3,1	3,3	-6,7	-35,7
<b>Varição homóloga (%)</b>								
mai-23	-2,2	-1,3	4,6	10,0	2,7	-16,3	18,2	-15,5
jun-23	-11,7	-8,4	-0,3	-3,0	0,7	-17,3	-3,6	-50,0
jul-23	-11,6	-9,3	-4,6	-2,5	-5,3	-19,2	1,6	-38,9
ago-23	-8,1	-8,2	-5,6	-5,8	-5,6	-14,8	-0,5	-7,4
set-23	-11,3	-9,2	-4,2	2,6	-6,5	-15,2	-5,7	-40,4
out-23	-9,6	-7,6	-5,5	4,4	-8,9	-13,5	-0,9	-36,3
nov-23	-11,7	-9,8	-4,2	-6,8	-3,2	-14,9	-8,6	-37,9
dez-23	-7,2	-7,3	2,8	-1,5	4,4	-8,4	-16,5	-6,1
jan-24	-1,9	-2,5	-8,3	-11,2	-7,2	-5,1	9,6	6,6
fev-24	-0,9	-2,0	0,5	2,3	-0,1	-7,2	2,6	21,3
mar-24	-6,3	-6,1	-2,7	-4,7	-1,9	-6,6	-9,3	-8,8
abr-24	4,2	-0,3	3,4	-0,9	5,0	-5,4	2,6	79,7
mai-24	-0,9	-2,0	0,8	5,6	-0,9	1,0	-9,0	19,1
<b>Varição média nos últimos 12 meses (%)</b>								
mai-23	11,3	11,4	12,6	20,9	9,8	4,4	21,9	10,2
jun-23	8,0	8,5	10,2	17,6	7,8	0,5	20,2	0,6
jul-23	4,8	5,3	7,7	14,0	5,6	-2,7	15,9	-2,5
ago-23	2,1	2,8	5,6	12,5	3,3	-5,4	13,3	-7,5
set-23	0,0	0,7	3,5	10,8	1,1	-7,6	11,3	-11,0
out-23	-2,3	-1,2	1,8	7,1	0,0	-9,5	8,7	-17,9
nov-23	-4,0	-2,8	0,9	4,8	-0,5	-10,2	4,8	-21,4
dez-23	-5,1	-3,8	-1,1	1,6	-2,1	-10,9	4,2	-23,2
jan-24	-5,7	-4,6	-1,6	1,1	-2,5	-11,6	2,9	-21,2
fev-24	-7,0	-6,0	-2,4	-0,7	-2,9	-12,4	-0,2	-21,9
mar-24	-6,6	-6,0	-2,1	-1,6	-2,3	-12,2	-1,3	-14,9
abr-24	-6,5	-6,1	-2,4	-1,9	-2,6	-10,8	-3,4	-12,6
mai-24	-13,3	-13,3	-10,3	-9,5	-10,6	-16,9	-11,6	-13,3





**Nota:** Variação mensal = [ mês n (ano N) / mês n-1 (ano N) ] \* 100 – 100

Variação homóloga = [ mês n (ano N) / mês n (ano N-1) ] \* 100 – 100

Variação média nos últimos 12 meses = [( mês (n-11) + ... + mês (n) ) / [ mês (n-23) + ... + mês (n-12) ] ] \* 100 - 100

(\*) - Retificação, em resultado da substituição das estimativas efetuadas para as não respostas, por respostas efetivas das empresas entretanto recebidas

(\*\*) Bens Intermédios + Outros

## NOTA METODOLÓGICA

O objetivo do Índice de Volume de Negócios na Indústria é mostrar a evolução do mercado de bens e serviços na indústria e a sua desagregação entre mercado nacional e externo. Os índices são obtidos tendo por base o Inquérito Mensal ao Volume de Negócios e Emprego na Indústria, realizado essencialmente por via eletrónica (e-mail) junto de unidades estatísticas selecionadas a partir das empresas sediadas no território nacional cuja atividade principal se enquadre na indústria. Os índices de emprego e remunerações integram informação administrativa (Declaração Mensal de Remunerações da Segurança Social).

Para mais informação sobre a metodologia utilizada ver o [documento metodológico](#).

## CONTRIBUIÇÕES

A contribuição representa o efeito individual de um agrupamento na formação de uma taxa de variação do índice total. Este indicador é apresentado em termos de pontos percentuais em relação à variação total.

## GRAU DE PRECISÃO

Os índices são apresentados com duas casas decimais e as taxas de variação e os contributos são apurados com uma casa decimal. Como tal, a soma dos contributos dos agrupamentos poderá diferir das respetivas taxas de variação agregadas.

## TAXA DE RESPOSTA

O presente Destaque inclui informação recebida até ao dia 5 de julho de 2024, o que corresponde a uma taxa de resposta no primeiro momento de difusão de 94,1% (92,3% em maio de 2023) no VVN.

No quadro seguinte apresentam-se as taxas de resposta para os agrupamentos e secções da CAE.

	Total	CT	CD	CND	INT**	INV	EN	B	C	D	E
VVN	94,1	90,9	93,1	90,5	94,3	87,6	98,7	94,7	92,8	98,3	93,9
EMP	90,1	88,7	90,5	88,3	91,7	88,3	97,0	94,0	89,7	99,0	93,1

## AJUSTAMENTO DE EFEITOS DE CALENDÁRIO E DE SAZONALIDADE

O ajustamento dos efeitos de calendário e de sazonalidade é efetuado com modelos probabilísticos do tipo “Autoregressive Integrated Moving Average” (ARIMA). O ajustamento pressupõe que se mantenha relativamente estável a influência deste tipo de efeitos sobre as séries brutas. No entanto, é possível que a redução recente da produção industrial com a crise internacional possa acarretar alguma perturbação neste tipo de efeitos. De qualquer modo, continuam a acompanhar estes destaques os valores das séries brutas e as respetivas taxas de variação, o que permite complementar a informação fornecida pelas séries ajustadas e comentadas neste destaque.



## REVISÕES

A informação agora divulgada no presente destaque incorpora revisões dos índices dos dois meses anteriores, em consequência da substituição das estimativas efetuadas por respostas entretanto recebidas e, em menor grau, da substituição de valores provisórios anteriormente reportados por valores definitivos. A magnitude destas revisões, medida, em pontos percentuais, pela diferença entre taxas de variação homóloga agora e anteriormente divulgadas é a seguinte:

	VNT	VNN	VNE	NPS	REM	HRS
mar-24	0,0	-0,1	0,0	0,0	0,3	0,1
abr-24	-0,1	-0,4	0,4	0,0	0,8	-0,4

## SIGLAS E DESIGNAÇÕES

Total	– Indústria Extrativa, Indústria Transformadora e Produção e Distribuição de Eletricidade, Gás e Água
TVH	– Taxa de Variação Homóloga
CT	– Bens de Consumo Total
CND	– Bens de Consumo não Duradouro
CD	– Bens de Consumo Duradouro
INT	– Bens Intermédios
INV	– Bens de Investimento
EN	– Energia
B	– Indústrias Extrativas
C	– Indústrias Transformadoras
D	– Eletricidade, Gás, Vapor, Água Quente e Fria e Ar Frio
E	– Captação, Tratamento e Distribuição de Água, Saneamento, Gestão de Resíduos e Despoluição
VNT	– Volume de Negócios Total
VNN	– Volume de Negócios Mercado Nacional
VNE	– Volume de Negócios Mercado Externo
VVN	– Volume de Negócios
REM	– Remunerações
HRS	– Horas Trabalhadas

---

**Data do próximo destaque mensal** - 09 de agosto de 2024

---