



14 de junho de 2024
ATIVIDADE DOS TRANSPORTES
Estatísticas rápidas do transporte aéreo
abril 2024

MOVIMENTO DE PASSAGEIROS NOS AEROPORTOS NACIONAIS MANTÉM REGISTO DE MÁXIMOS HISTÓRICOS MENSAIS

Em **abril de 2024**, nos aeroportos nacionais movimentaram-se 6,0 milhões de passageiros e 21,0 mil toneladas de carga e correio, correspondendo a variações de +2,3% e +14,4%, respetivamente, face a abril de 2023.

No início de 2024 continuou a verificar-se máximos históricos nos valores mensais de passageiros nos aeroportos nacionais. Em abril de 2024, registou-se o desembarque médio diário de 101,5 mil passageiros, valor superior ao registado em abril de 2023 (99,2 mil; +2,3%).

Nos **primeiros quatro meses de 2024**, o número de passageiros movimentados aumentou 4,8% e o movimento de carga e correio cresceu 13,8%.

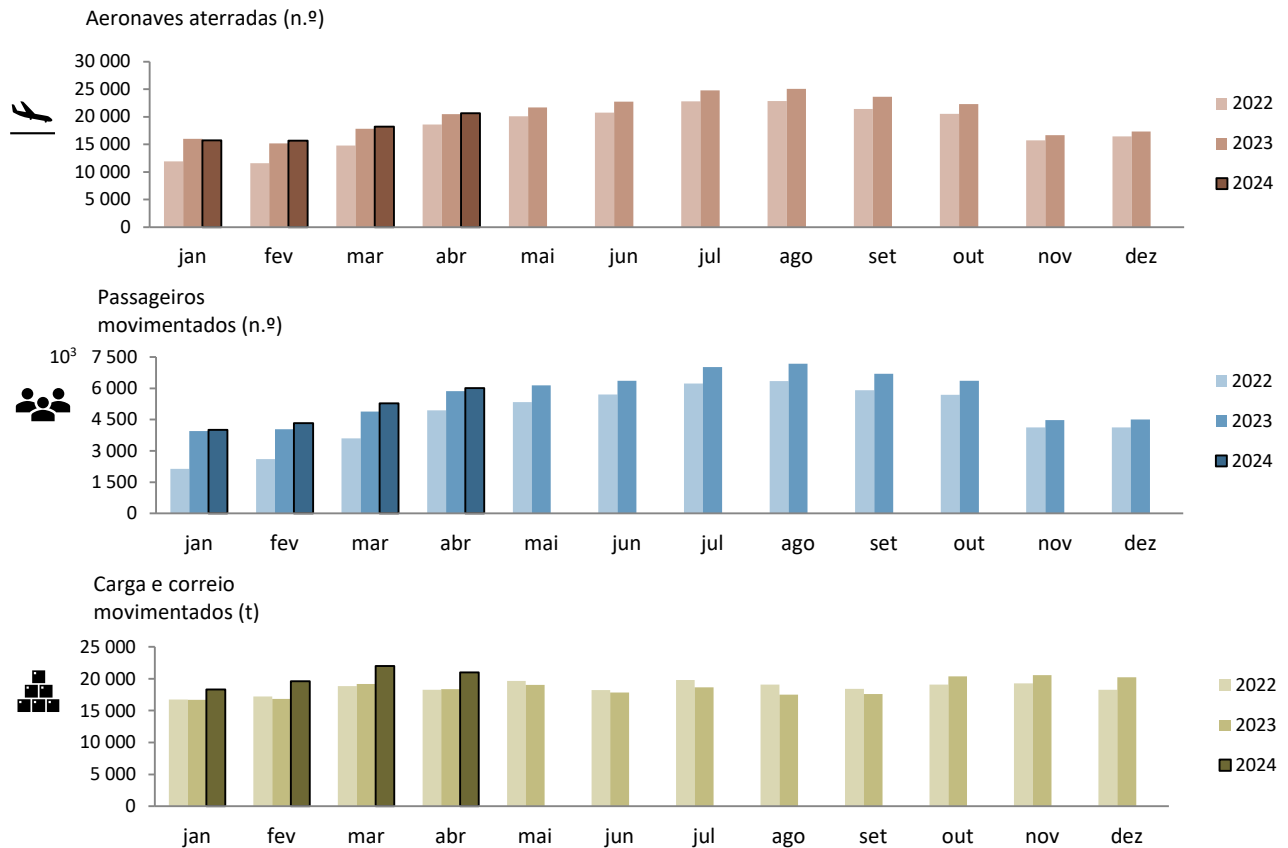
França foi o principal país de origem e de destino dos voos, apesar de ter registado decréscimos no número de passageiros desembarcados (-2,4%) e embarcados (-2,4%) face ao mesmo período de 2023. Reino Unido e Espanha ocuparam a 2ª e 3ª posições, como principais países de origem e de destino.

Tráfego mensal nos aeroportos nacionais

Em **abril de 2024**, aterraram nos aeroportos nacionais 20,6 mil aeronaves em voos comerciais, correspondendo a 6,0 milhões de passageiros (embarques, desembarques e trânsitos diretos) e foram movimentadas 21,0 mil toneladas de carga e correio (+0,7%, +2,3% e +14,4%, respetivamente, face a abril de 2023).



Figura 1. Aeronaves aterradas, passageiros e carga/correio movimentados nos aeroportos nacionais



Fonte: Inquérito aos Aeroportos e Aeródromos (ANA/ANAC/INE)

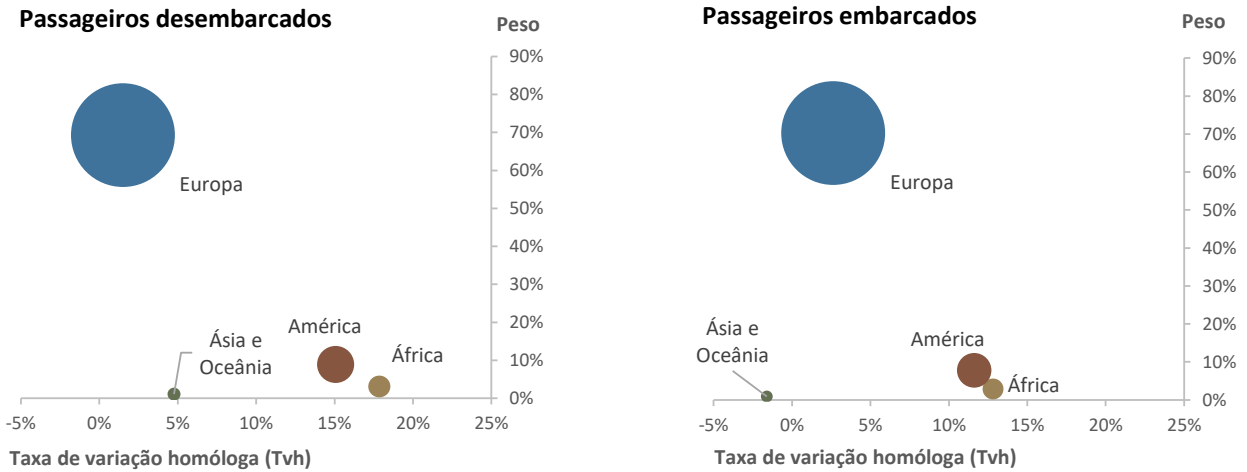
Em abril de 2024, 82,4% dos passageiros desembarcados nos aeroportos nacionais corresponderam a tráfego internacional, atingindo 2,5 milhões de passageiros (+3,4%¹), na maioria provenientes do continente europeu (69,3% do total), correspondendo a um aumento de 1,5% face a abril de 2023. O continente americano foi a segunda principal origem, concentrando 8,9% do total de passageiros desembarcados (+15,1%).

Relativamente aos passageiros embarcados, 81,8% corresponderam a tráfego internacional, perfazendo um total de 2,4 milhões de passageiros (+3,7%), tendo 70,3% do total como principal destino aeroportos no continente europeu, registando um crescimento de 2,6% face a abril de 2023. Os aeroportos no continente americano foram o segundo principal destino dos passageiros embarcados (7,8% do total; +11,6%).

¹ Salvo indicação em contrário, as taxas de variação apresentadas neste destaque correspondem a taxas de variação homóloga, face ao mesmo período do ano anterior.



Figura 2. Passageiros desembarcados e embarcados nos aeroportos nacionais em tráfego internacional, por Continente de origem/destino – abril 2024

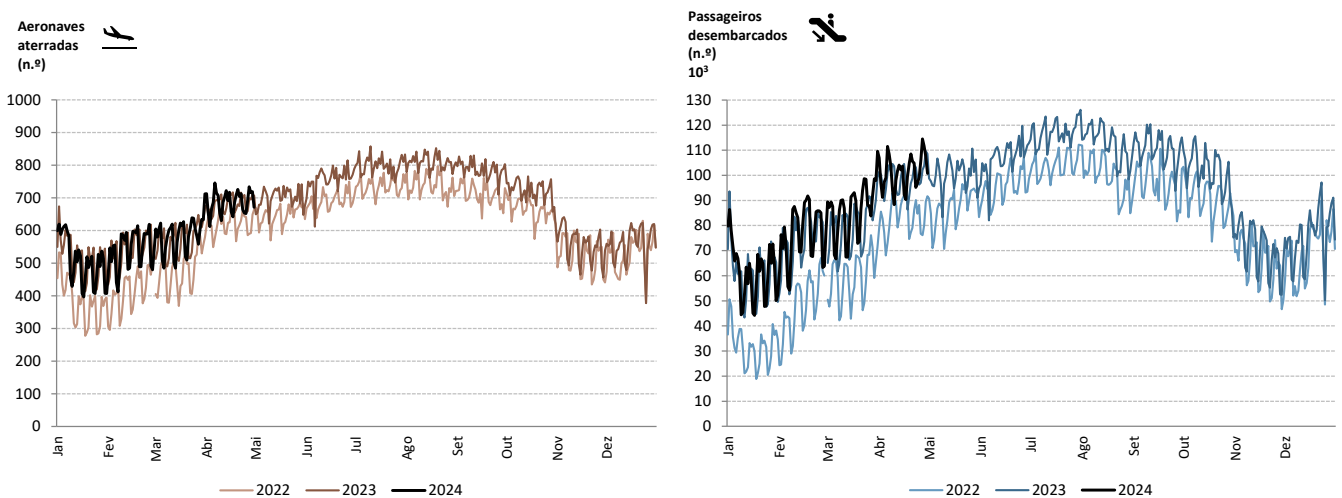


Fonte: Inquérito aos Aeroportos e Aeródromos (ANA/ANAC/INE)

O movimento diário de aeronaves e passageiros é tipicamente influenciado por flutuações sazonais e de ciclo semanal. Os valores diários mais elevados são geralmente encontrados no período de verão e o sábado foi, no ano passado, o dia da semana com maior número de passageiros desembarcados.

No início de 2024 continuou a verificar-se máximos históricos nos valores mensais de passageiros nos aeroportos nacionais. Em abril de 2024, registou-se o desembarque médio diário de 101,5 mil passageiros, valor superior ao registado em abril de 2023 (99,2 mil; +2,3%).

Figura 3. Aeronaves aterradas e passageiros desembarcados nos aeroportos nacionais – diário



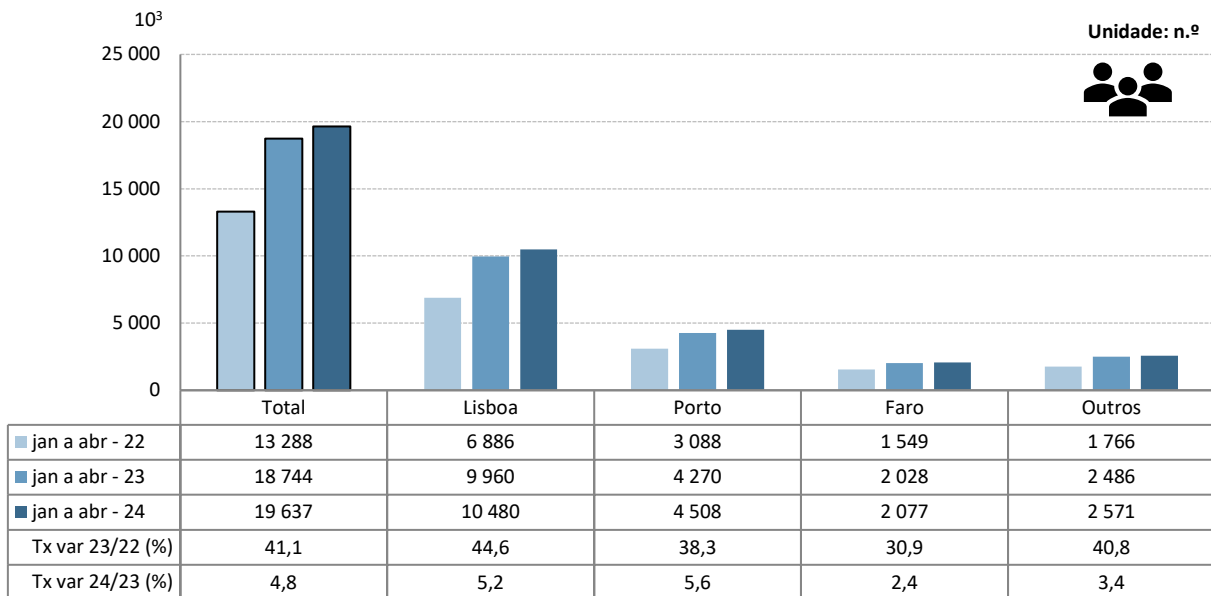
Fonte: Inquérito aos Aeroportos e Aeródromos (ANA/ANAC/INE)



Tráfego acumulado nos aeroportos nacionais

Nos primeiros quatro meses de 2024, o aeroporto de Lisboa movimentou 53,4% do total de passageiros (10,5 milhões; +5,2% comparando com o mesmo período de 2023). O aeroporto do Porto concentrou 23,0% do total de passageiros movimentados (4,5 milhões; +5,6%). O aeroporto de Faro registou um crescimento de 2,4% no movimento de passageiros (2,1 milhões).

Figura 4. Passageiros movimentados nos aeroportos nacionais



Fonte: Inquérito aos Aeroportos e Aeródromos (ANA/ANAC/INE)

Considerando o volume de passageiros desembarcados e embarcados em voos internacionais nos primeiros quatro meses de 2024, França foi o principal país de origem e de destino dos voos, apesar de ter registado decréscimos no número de passageiros desembarcados (-2,4%) e embarcados (-2,4%) face ao mesmo período de 2023. Reino Unido e Espanha ocuparam a 2ª e 3ª posição, respetivamente, como principais países de origem e de destino. Alemanha ocupou a 4ª posição e registou crescimentos de 8,6% e 9,0% no número de passageiros desembarcados e embarcados, pela mesma ordem. Itália ocupou a 5ª posição.



Quadro 1. Principais países de origem e de destino dos voos com passageiros nos aeroportos nacionais

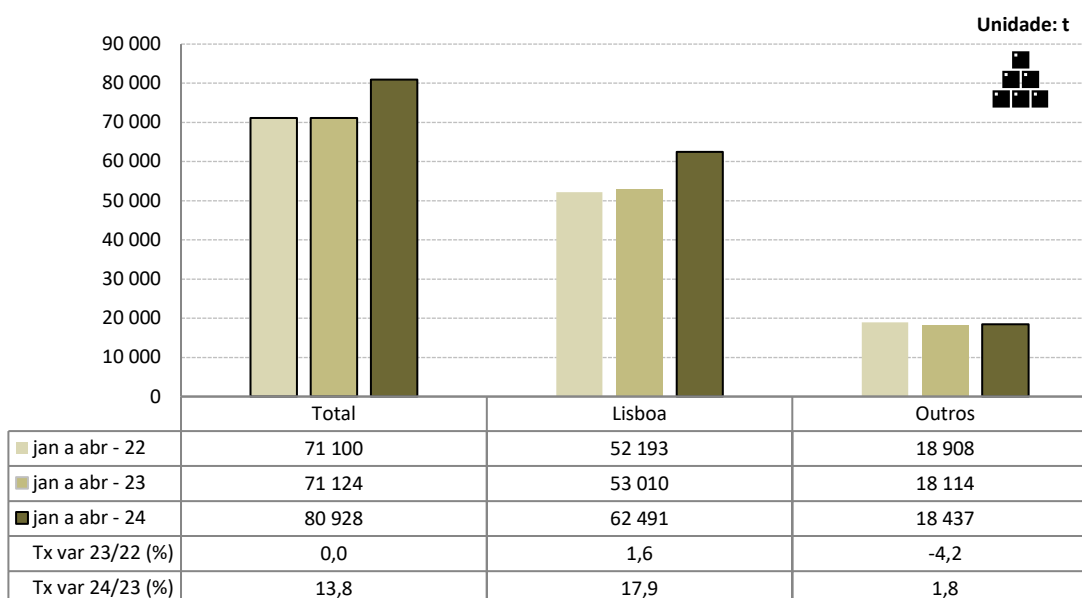
Ranking	País de origem (do voo)	Unidade: n.º		Ranking	País de destino (do voo)	Unidade: n.º	
		jan a abr 2024				jan a abr 2024	
		Passageiros desembarcados (10 ³)	Tx Var Hom. (%)			Passageiros embarcados (10 ³)	Tx Var Hom. (%)
1.º	França	1 249,0	-2,4	1.º	França	1 236,4	-2,4
2.º	Reino Unido	1 224,7	1,7	2.º	Reino Unido	1 231,2	2,6
3.º	Espanha	1 032,3	0,8	3.º	Espanha	1 014,5	0,2
4.º	Alemanha	700,0	8,6	4.º	Alemanha	702,9	9,0
5.º	Itália	480,8	2,2	5.º	Itália	485,0	3,1

Fonte: Inquérito aos Aeroportos e Aeródromos (ANA/ANAC/INE)

Nos primeiros quatro meses de 2024, registou-se um crescimento de 13,8% no movimento de carga e correio nos aeroportos nacionais. O movimento de mercadorias no aeroporto de Lisboa representou 77,2% do total, atingindo 62,5 mil toneladas (+17,9% face ao mesmo período de 2023).

No conjunto dos restantes aeroportos, o movimento de carga e correio aumentou 1,8%.

Figura 5. Carga e correio movimentados nos aeroportos nacionais



Fonte: Inquérito aos Aeroportos e Aeródromos (ANA/ANAC/INE)



NOTA METODOLÓGICA

Neste Destaque de Estatísticas rápidas do transporte aéreo divulgam-se os seguintes resultados:

2024: resultados preliminares;

2023: resultados provisórios;

2022: resultados definitivos.

Principais infraestruturas aeroportuárias nacionais (neste Destaque designados por aeroportos nacionais): Lisboa, Porto, Faro, Ponta Delgada, Madeira, Porto Santo, Beja, Horta, Flores, Santa Maria, Terceira, Pico, Graciosa, São Jorge, Corvo, Portimão, Bragança, Cascais, Vila Real e Viseu.

FONTES: Inquérito aos Aeroportos e Aeródromos (ANA/ANAC/INE)

PRINCIPAIS CONCEITOS:

Aviação comercial - Serviço aéreo remunerado para transporte público de passageiros, carga ou correio.

Tráfego aéreo comercial - Movimento de aeronaves, passageiros, carga e correio em aviação comercial.

PLATAFORMA INTERATIVA NO PORTAL DO INE:

[Plataforma Interativa das Estatísticas do Transporte Aéreo](#)

Indicadores mensais no portal do INE:

[Aeronaves aterradas \(N.º\) nos aeroportos por Localização geográfica, Tipo de tráfego e Natureza do tráfego; Mensal](#)

[Aeronaves aterradas \(N.º\) nos aeroportos por Continente de origem; Mensal](#)

[Aeronaves descoladas \(N.º\) nos aeroportos por Localização geográfica, Tipo de tráfego e Natureza do tráfego; Mensal](#)

[Passageiros desembarcados \(N.º\) nos aeroportos por Localização geográfica, Tipo de tráfego e Natureza do tráfego; Mensal](#)

[Passageiros desembarcados \(N.º\) nos Aeroportos por Continente de origem; Mensal](#)

[Passageiros embarcados \(N.º\) nos aeroportos por Localização geográfica, Tipo de tráfego e Natureza do tráfego; Mensal](#)

[Passageiros embarcados \(N.º\) nos aeroportos por Continente de destino; Mensal](#)

[Passageiros em trânsito direto \(N.º\) nos aeroportos por Localização geográfica, Tipo de tráfego e Natureza do tráfego; Mensal](#)

[Carga desembarcada \(t\) nos aeroportos por Localização geográfica, Tipo de tráfego e Natureza do tráfego; Mensal](#)

[Carga embarcada \(t\) nos aeroportos por Localização geográfica, Tipo de tráfego e Natureza do tráfego; Mensal](#)

[Correio desembarcado \(t\) nos aeroportos por Localização geográfica, Tipo de tráfego e Natureza do tráfego; Mensal](#)

[Correio embarcado \(t\) nos aeroportos por Localização geográfica, Tipo de tráfego e Natureza do tráfego; Mensal](#)



INSTITUTO NACIONAL DE ESTATÍSTICA
STATISTICS PORTUGAL

informação à comunicação social



SIGLAS E DESIGNAÇÕES

ANA	Aeroportos de Portugal, S.A.
ANAC	Autoridade Nacional de Aviação Civil
INE	Instituto Nacional de Estatística. I.P.

Data do próximo destaque mensal - Estatísticas rápidas do transporte aéreo – 15 de julho de 2024

Data do próximo destaque trimestral - Atividade dos Transportes (2ºT 2024) – 6 de setembro de 2024
