



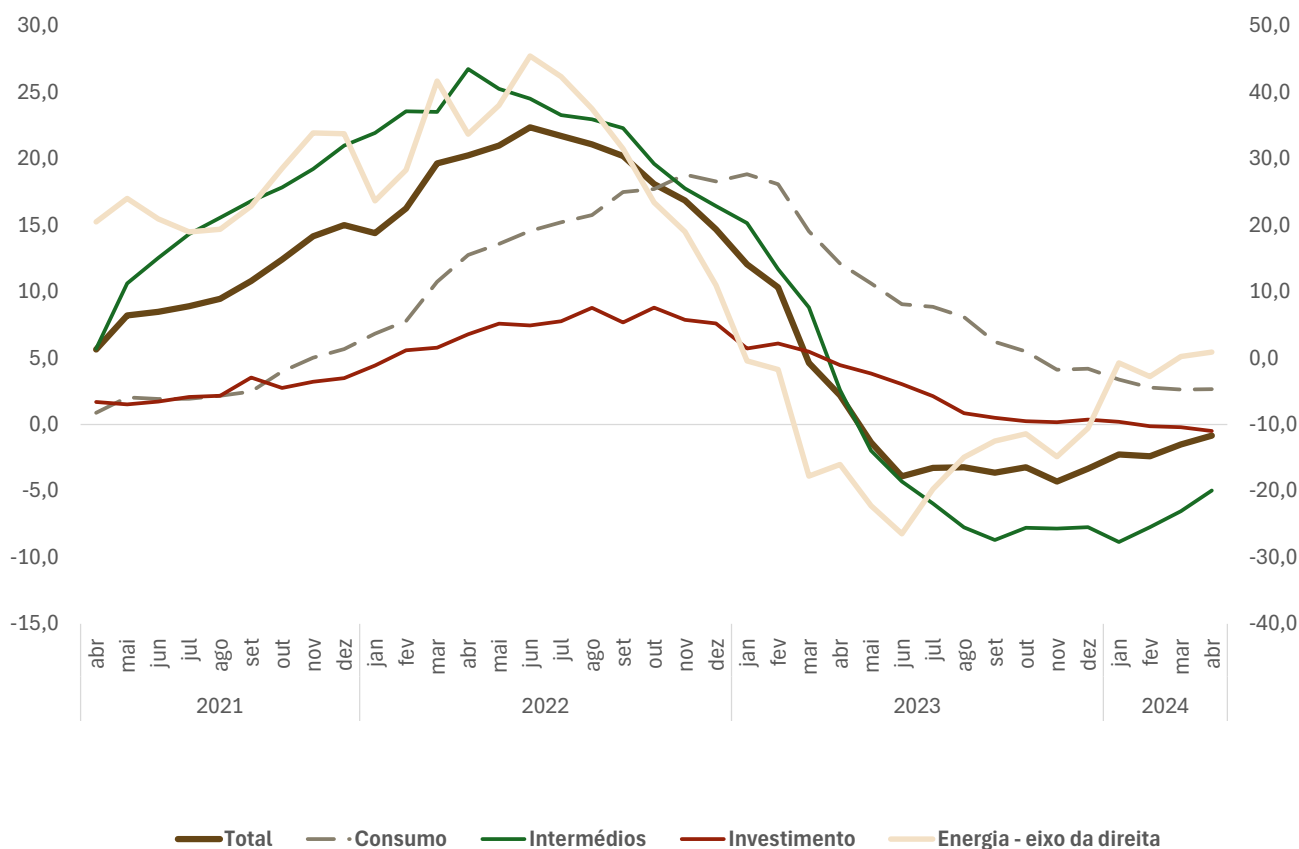
PREÇOS NA PRODUÇÃO INDUSTRIAL DIMINUÍRAM 0,8%

Em abril, o Índice de Preços na Produção Industrial registou uma redução homóloga de 0,8%, variação menos negativa em 0,7 pontos percentuais (p.p.) que a apresentada em março.

Excluindo o agrupamento de Energia, a variação do índice foi -1,2% (-1,8% no mês anterior).

A variação mensal do índice agregado foi nula (-0,7% no período homólogo).

Figura 1. Índice Total e Grandes Agrupamentos Industriais
Variação homóloga (%)





VARIAÇÃO HOMÓLOGA

Em abril, o Índice de Preços de Produção Industrial apresentou uma variação homóloga de -0,8%, taxa superior em 0,7 p.p. à apresentada no mês anterior.

O agrupamento dos *Bens Intermédios* foi determinante para este resultado, apresentando uma diminuição de 5,0% e um contributo de -1,8 p.p. para a variação do índice total (-6,5% e -2,4 p.p. em março, respetivamente).

O agrupamento da *Energia* registou, em abril, um aumento de 0,9 % e um contributo de 0,1 p.p. (0,2% e contributo nulo, no mês anterior). Excluindo este agrupamento, a variação homóloga do índice agregado foi de -1,2% no mês em análise (-1,8% no mês anterior).

Quadro 1. Índice Total e Grandes Agrupamentos Industriais
Variação homóloga (%) e contributos (p.p.)

Período	Total	Bens de Consumo	Bens Intermédios	Bens de Investimento	Energia
	(Taxa de Variação Homóloga)				
Fev-24	-2,4	2,8	-7,7	-0,1	-2,8
Mar-24	-1,5	2,6	-6,5	-0,2	0,2
Abr-24	-0,8	2,7	-5,0	-0,5	0,9
	(Contributos para a TVH)				
Fev-24	-2,4	0,9	-2,8	0,0	-0,5
Mar-24	-1,5	0,9	-2,4	0,0	0,0
Abr-24	-0,8	0,9	-1,8	-0,1	0,1

Na secção das *Indústrias Transformadoras*, os preços diminuíram 1,0%, originando um contributo de -0,9 p.p. para a variação do índice total (-1,9% e -1,7 p.p. em março). O índice da secção de *Eletricidade, Gás, Vapor, Água Quente e Fria e Ar Frio* registou um aumento de 0,9% e um contributo 0,1 p.p. (2,8% e 0,2 p.p. no mês precedente).

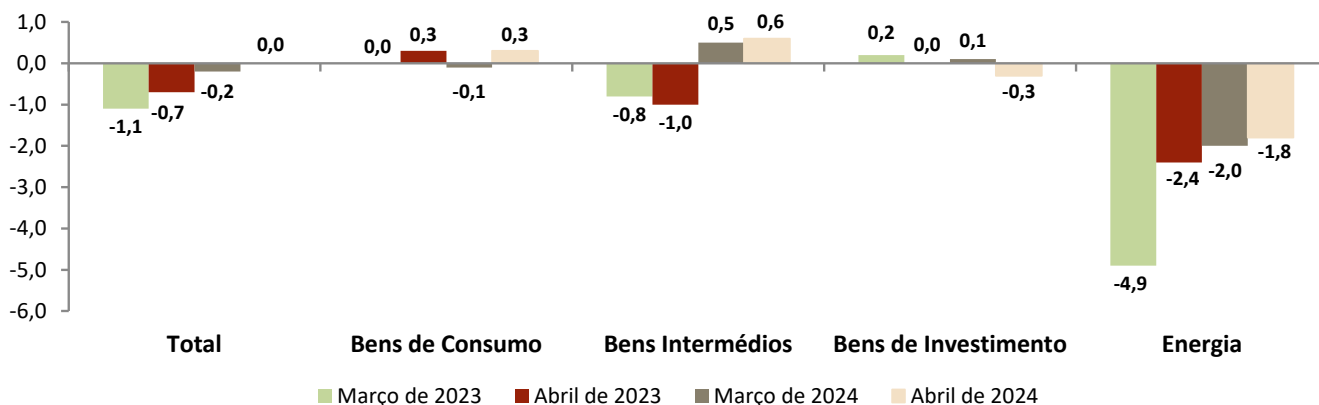


VARIAÇÃO MENSAL

No mês de abril, o Índice de Preços na Produção Industrial apresentou uma variação mensal nula (-0,7% em período homólogo). A secção da *Energia* deu um contributo de -0,3 p.p. para a variação do índice agregado, em resultado da diminuição de 1,8% (-2,4% em abril de 2023). Excluindo este agrupamento, a variação mensal situou-se em 0,3% (-0,3% no período homólogo).

A secção das *Indústrias Transformadoras* registou uma variação de 0,5% em abril (-0,4% no mesmo mês de 2023), contribuindo com 0,4 p.p. para a variação mensal do índice total. A secção de *Eletricidade, Gás, Vapor, Água Quente e Fria e Ar Frio* apresentou uma redução de 5,5% e um contributo de -0,4 p.p. para a variação mensal do índice agregado (-3,7% e -0,3 p.p., respetivamente, no período homólogo).

Figura 2. Índice Total e Grandes Agrupamentos Industriais
Variação mensal, %





ÍNDICE DE PREÇOS NA PRODUÇÃO INDUSTRIAL - BRUTOS
Índice Geral, por Grandes Agrupamentos Industriais e por Secções
Variações em cadeia, homólogas e nos últimos 12 meses
2021=100

Período	TOTAL		GRANDES AGRUPAMENTOS INDUSTRIAIS						SECÇÕES			
	Sem agrupamento Energia	Total	Bens de Consumo			Intermédios	Investimento	Energia	Indústrias Extrativas	Indústrias Transformadoras	Eletricidade, Gás, Vapor, Água Quente e Fria e Ar Frio	Captação, Tratamento e Distribuição de Água; Saneamento, Gestão de Resíduos e Despoluição
			Total	Duradouro	Não Duradouro							
Índices mensais												
Abr-23	119,4	122,2	125,4	115,0	126,6	124,2	110,8	106,6	111,9	124,0	83,8	107,0
Mai-23	118,0	121,0	125,3	114,9	126,5	121,7	110,8	103,6	109,9	122,5	82,4	107,0
Jun-23	117,3	119,9	124,7	115,1	125,8	119,9	110,2	105,1	109,7	121,5	84,7	107,0
Jul-23	118,5	119,3	125,1	114,8	126,4	118,1	110,0	114,7	106,4	121,2	99,2	107,0
Ago-23	118,4	118,8	124,9	114,7	126,2	117,1	109,8	117,0	105,8	121,1	99,7	107,0
Set-23	118,5	118,4	124,8	113,5	126,2	116,3	109,8	119,1	106,2	121,1	100,4	107,0
Out-23	118,7	118,9	126,3	113,6	127,9	116,1	109,8	117,6	107,2	121,5	98,2	107,0
Nov-23	117,8	118,8	126,6	113,5	128,1	115,8	109,4	113,0	106,7	121,0	94,1	107,0
Dez-23	117,6	119,0	126,9	113,4	128,5	116,0	109,5	111,1	105,1	120,7	94,4	107,0
Jan-24	118,1	119,7	128,5	113,1	130,3	116,2	109,6	110,6	106,5	121,2	95,0	109,9
*Fev-24	118,6	120,1	128,5	113,3	130,3	116,7	110,5	111,7	106,1	122,1	92,5	110,2
*Mar-24	118,4	120,3	128,3	113,5	130,1	117,3	110,6	109,5	106,7	122,2	89,5	110,7
Abr-24	118,4	120,7	128,7	114,1	130,5	118,0	110,3	107,6	x	122,8	84,6	x
Variação mensal (%)												
Abr-23	-0,7	-0,3	0,3	0,3	0,3	-1,0	0,0	-2,4	-1,1	-0,4	-3,7	0,2
Mai-23	-1,2	-0,9	-0,1	0,0	-0,1	-2,0	0,0	-2,8	-1,8	-1,2	-1,8	0,0
Jun-23	-0,6	-0,9	-0,5	0,1	-0,6	-1,5	-0,5	1,4	-0,2	-0,8	2,8	0,0
Jul-23	1,0	-0,5	0,4	-0,3	0,5	-1,5	-0,2	9,1	-3,0	-0,3	17,2	0,0
Ago-23	0,0	-0,5	-0,1	0,0	-0,2	-0,9	-0,2	2,0	-0,6	-0,1	0,5	0,0
Set-23	0,1	-0,3	-0,1	-1,1	0,0	-0,6	-0,1	1,8	0,4	0,0	0,6	0,0
Out-23	0,1	0,4	1,2	0,1	1,3	-0,2	0,0	-1,3	0,9	0,3	-2,2	0,0
Nov-23	-0,8	-0,1	0,2	-0,1	0,2	-0,2	-0,4	-4,0	-0,4	-0,4	-4,2	0,0
Dez-23	-0,2	0,2	0,2	-0,1	0,3	0,1	0,1	-1,7	-1,5	-0,2	0,4	0,0
Jan-24	0,4	0,6	1,3	-0,2	1,4	0,2	0,1	-0,4	1,3	0,4	0,7	2,7
*Fev-24	0,4	0,3	0,0	0,2	0,0	0,4	0,8	1,1	-0,3	0,7	-2,6	0,2
*Mar-24	-0,2	0,2	-0,1	0,2	-0,2	0,5	0,1	-2,0	0,5	0,1	-3,3	0,5
Abr-24	0,0	0,3	0,3	0,5	0,3	0,6	-0,3	-1,8	2,0	0,5	-5,5	0,0
Variação homóloga (%)												
Abr-23	2,2	6,5	12,1	8,9	12,5	2,6	4,5	-16,0	-4,2	5,2	-23,9	5,5
Mai-23	-1,4	3,8	10,6	7,2	11,0	-2,0	3,8	-22,2	-6,1	2,2	-30,9	5,5
Jun-23	-3,9	2,0	9,0	6,2	9,4	-4,3	3,0	-26,5	-6,8	-1,3	-27,6	5,5
Jul-23	-3,3	1,0	8,8	5,2	9,3	-6,0	2,1	-19,7	-7,8	-2,1	-13,6	5,5
Ago-23	-3,2	-0,3	8,1	5,1	8,4	-7,7	0,9	-14,9	-6,8	-2,0	-14,7	4,8
Set-23	-3,6	-1,5	6,2	3,7	6,5	-8,7	0,5	-12,5	-4,0	-2,8	-12,4	4,8
Out-23	-3,2	-1,3	5,5	2,3	5,8	-7,8	0,2	-11,4	-2,9	-2,4	-11,9	4,8
Nov-23	-4,3	-1,8	4,1	0,1	4,6	-7,8	0,2	-14,8	-2,5	-3,4	-14,1	4,8
Dez-23	-3,3	-1,7	4,2	0,0	4,7	-7,7	0,4	-10,6	-4,7	-2,5	-11,6	4,8
Jan-24	-2,3	-2,6	3,4	-1,2	3,9	-8,8	0,2	-0,7	-4,0	-3,5	12,3	3,1
*Fev-24	-2,4	-2,3	2,8	-0,9	3,2	-7,7	-0,1	-2,8	-6,9	-2,6	-0,3	3,2
*Mar-24	-1,5	-1,8	2,6	-1,0	3,0	-6,5	-0,2	0,2	-5,8	-1,9	2,8	3,6
Abr-24	-0,8	-1,2	2,7	-0,8	3,0	-5,0	-0,5	0,9	-2,8	-1,0	0,9	3,5
Variação média nos últimos 12 meses (%)												
Abr-23	15,1	15,0	16,2	9,3	17,0	17,1	7,1	15,6	6,8	17,4	-1,4	3,1
Mai-23	13,1	13,7	15,9	9,2	16,7	14,7	6,8	10,3	4,9	15,7	-6,0	3,4
Jun-23	10,8	12,4	15,4	9,0	16,2	12,2	6,4	4,1	2,8	13,5	-9,8	3,7
Jul-23	8,7	11,0	14,8	8,7	15,6	9,7	5,9	-0,9	0,9	11,4	-12,1	4,1
Ago-23	6,7	9,5	14,2	8,4	14,8	7,1	5,2	-4,8	-0,7	9,4	-14,6	4,3
Set-23	4,8	7,9	13,2	7,9	13,8	4,6	4,6	-8,0	-1,8	7,4	-16,3	4,5
Out-23	3,1	6,4	12,2	7,3	12,7	2,4	3,9	-10,5	-2,5	5,6	-17,5	4,7
Nov-23	1,4	4,9	10,9	6,3	11,5	0,4	3,3	-13,0	-2,9	3,7	-18,6	5,0
Dez-23	0,0	3,5	9,8	5,4	10,3	-1,5	2,7	-14,5	-3,5	2,2	-19,2	5,2
Jan-24	-1,1	2,1	8,5	4,5	9,0	-3,4	2,2	-14,5	-4,0	0,6	-16,8	5,0
*Fev-24	-2,1	0,9	7,3	3,6	7,7	-4,9	1,7	-14,6	-4,8	-0,6	-15,7	4,8
*Mar-24	-2,5	-0,1	6,3	2,9	6,7	-6,1	1,3	-13,3	-5,2	-1,5	-13,3	4,6
Abr-24	-2,8	-0,7	5,6	2,1	6,0	-6,7	0,9	-12,1	-5,1	-2,0	-11,4	4,5



Nota: Variação mensal = [mês n (ano N) / mês n-1 (ano N)] * 100 – 100

Variação homóloga = [mês n (ano N) / mês n (ano N-1)] * 100 – 100

Variação média nos últimos 12 meses = [[mês (n-11) + ... + mês (n)] / [mês (n-23) + ... + mês (n-12)]] * 100 - 100

(*) - Retificação, em resultado da substituição das estimativas efetuadas para as não respostas, por respostas efetivas das empresas entretanto recebidas

NOTA METODOLÓGICA

O Índice de Preços na Produção Industrial tem como objetivo mostrar a evolução mensal dos preços das transações nas atividades económicas para os mercados interno e externo. Os índices são obtidos com base no Inquérito aos Preços na Produção de Produtos Industriais, realizado por formulário eletrónico, junto de empresas sediadas em território nacional, dedicando-se principalmente ou a título secundário à Indústria Extrativa, Transformadora e Eletricidade, Gás e Água, sendo recolhidos mensalmente cerca de 10000 preços.

A compilação destes índices, com exceção das secções D e E da CAE, que se baseiam em informação administrativa, é suportada por um inquérito mensal às empresas selecionadas para a respetiva amostra, sendo recolhida informação relativa aos preços de transação praticados. Os resultados são divulgados, habitualmente, até 20 dias após o período de referência. A frequência elevada desta operação estatística, bem como o tempo relativamente curto com que os respetivos resultados são divulgados, comparativamente ao final do mês de referência, determina a necessidade de proceder a revisões, em geral pouco significativas, dos primeiros resultados nos meses imediatamente subsequentes, decorrentes de alguns atrasos ou incorreções nas respostas das empresas.

Para mais informações sobre a metodologia pode ser consultado o [documento metodológico](#).

CONTRIBUIÇÕES

A contribuição representa o efeito individual de um/a agrupamento/secção na formação de uma taxa de variação do índice total. Este indicador é apresentado em termos de pontos percentuais em relação à variação total.

GRAU DE PRECISÃO

Os índices são apresentados com duas casas decimais e as taxas de variação e os contributos são apurados com uma casa decimal. Como tal, a soma dos contributos dos agrupamentos poderá diferir das respetivas taxas de variação agregadas.

TAXA DE RESPOSTA

O presente Destaque inclui informação recebida até ao dia 15 de maio de 2024, o que corresponde a uma taxa de resposta no primeiro momento de difusão de 84,8% (86,9% em abril de 2023). No quadro seguinte apresentam-se as taxas de resposta para os agrupamentos e secções da CAE.

Total	CT	CD	CND	INT	INV	EN	B	C	D	E
84,8%	81,8%	81,7%	81,7%	85,0%	87,0%	99,2%	78,0%	84,0%	87,5%	100,0%



REVISÕES

A informação divulgada no presente destaque incorpora revisões dos índices dos dois meses anteriores, em consequência da substituição das estimativas efetuadas por respostas entretanto recebidas e, em menor grau, da substituição de valores provisórios anteriormente reportados por valores definitivos. A magnitude destas revisões, medida, em pontos percentuais, pela diferença entre taxas de variação homóloga agora e anteriormente divulgadas é a seguinte:

Período	Total	CT	INT	INV	EN
fev-24	0,1	0,0	0,1	0,2	0,2
mar-24	-0,1	-0,1	0,0	0,2	-0,5

SIGLAS E DESIGNAÇÕES

IPPI	– Índice de Preços na produção Industrial
TVH	– Taxa de variação homóloga
Total	– Indústrias Extrativas, Indústrias Transformadoras e Produção e Distribuição de Eletricidade, Gás e Água
CT	– Bens de Consumo Total
CND	– Bens de Consumo não Duradouros
CD	– Bens de Consumo Duradouros
INT	– Intermédios
INV	– Investimento
EN	– Energia
B	– Indústrias Extrativas
C	– Indústrias Transformadoras
D	– Eletricidade, Gás, Vapor, Água Quente e Fria e Ar Frio
E	– Captação, Tratamento e Distribuição de Água, Saneamento, Gestão de Resíduos e Despoluição

Data do próximo destaque mensal – 20 de junho de 2024
