



14 de maio de 2024

ÍNDICES DE PRODUÇÃO, EMPREGO E REMUNERAÇÕES NA CONSTRUÇÃO

Março 2024

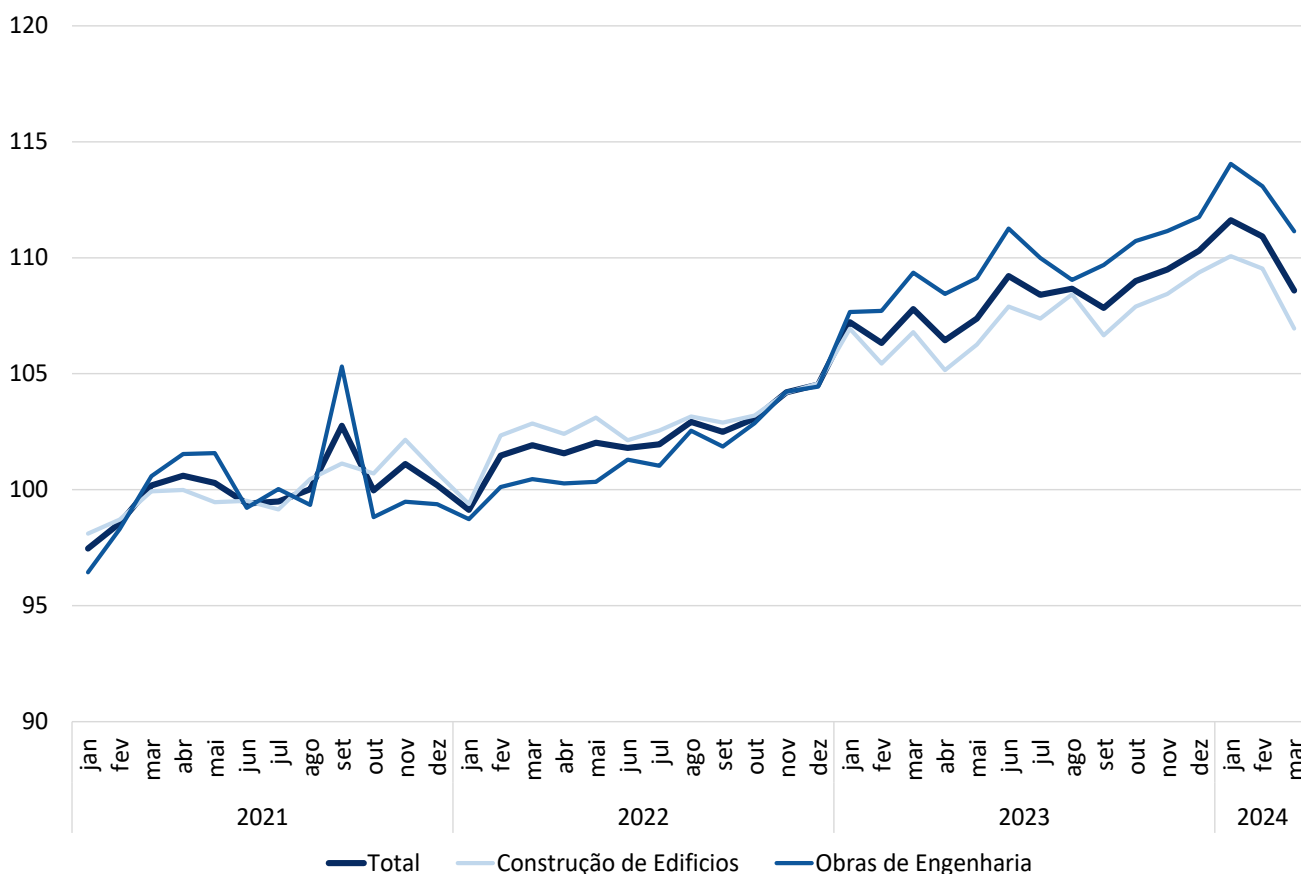
PRODUÇÃO NA CONSTRUÇÃO CRESCER 3,0%

O Índice de Produção na Construção¹ aumentou 3,0% em março, variação inferior em 1,6 pontos percentuais (p.p.) ao observado no mês anterior.

O índice de emprego e de remunerações desaceleraram 0,4 p.p. e 1,7 p.p., para variações homólogas de 2,6%, e 9,2% (3,0% e de 10,9% em fevereiro).

Figura 1. Índice de Produção na Construção (2021=100)

Total e Segmentos



¹ Média móvel de 3 meses ajustada de efeitos de calendário e sazonalidade. Salvo indicação em contrário, as taxas de variação referidas correspondem a variações homólogas relativamente aos mesmos períodos de anos anteriores.



PRODUÇÃO

O Índice de Produção na Construção abrandou 1,6 p.p., para um crescimento homólogo de 3,0% em março, com abrandamentos em ambos os segmentos:

- A *Construção de Edifícios* aumentou 2,3%, taxa 1,5 p.p. inferior à observada em fevereiro;
- A *Engenharia Civil* passou de um crescimento de 6,0% no mês anterior, para 4,2% no mês em análise.

Quadro 1. Taxas de variação (%) e contributos (p.p.)

	Taxa de Variação em Cadeia			Taxa de Variação Homóloga (TVH)			Contributos para TVH	
	Total	Construção de Edifícios	Engenharia Civil	Total	Construção de Edifícios	Engenharia Civil	Construção de Edifícios	Engenharia Civil
dez-23	0,8	0,8	0,6	5,5	4,4	7,1	2,7	2,8
jan-24	0,8	0,7	1,0	4,9	3,9	6,5	2,3	2,5
fev-24	0,4	0,3	0,6	4,6	3,8	6,0	2,3	2,3
mar-24	-0,5	-0,7	-0,2	3,0	2,3	4,2	1,4	1,6

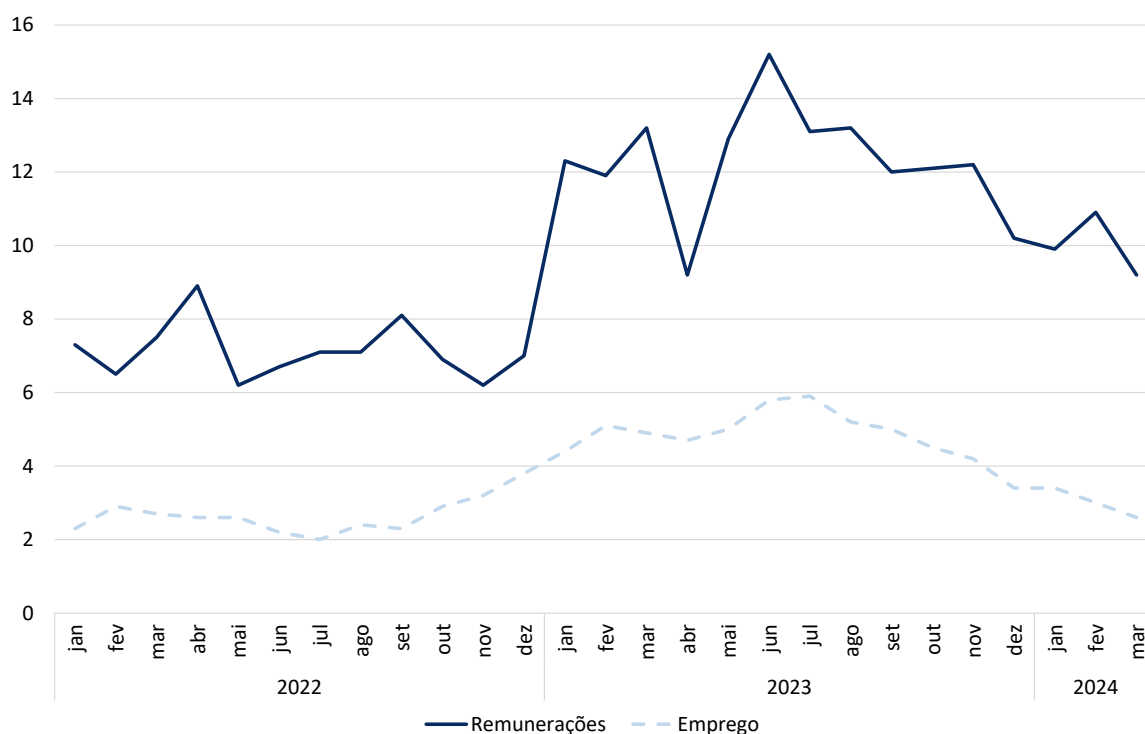
Médias móveis trimestrais de índices ajustados de efeitos de calendário e de sazonalidade

EMPREGO E REMUNERAÇÕES

Em março, o índice de emprego abrandou 0,4 p.p., para um crescimento de 2,6%. A variação homóloga do índice de remunerações situou-se em 9,2% (10,9% em fevereiro).

A variação mensal do emprego foi 0,3% (0,7% em março de 2023), enquanto a das remunerações fixou-se em 5,0% (6,6% no mesmo mês de 2023).

Figura 2. Índices de Emprego e de Remunerações
Variação homóloga, %



ÍNDICES DE PRODUÇÃO, EMPREGO E REMUNERAÇÕES NA CONSTRUÇÃO - MARÇO 2024



ÍNDICE DE PRODUÇÃO NA CONSTRUÇÃO
ÍNDICES BRUTOS E AJUSTADOS DOS EFEITOS DE CALENDÁRIO E DA SAZONALIDADE
BASE 2021=100

Índice de Produção na Construção									
Índices ajustados dos efeitos de calendário e da sazonalidade				Índices ajustados dos efeitos de calendário			Índices brutos		
PONDERADOR	Total	Construção de Edifícios	Engenharia Civil	Total	Construção de Edifícios	Engenharia Civil	Total	Construção de Edifícios	Engenharia Civil
	100,00	59,91	40,09	100,00	59,91	40,09	100,00	59,91	40,09
Índices mensais									
dez-22	104,5	104,6	104,4	96,1	96,5	95,6	95,9	96,3	95,4
jan-23	107,2	106,9	107,7	106,9	107,9	105,4	108,1	109,1	106,6
fev-23	106,3	105,4	107,7	104,2	103,8	104,7	102,4	102,1	102,9
mar-23	107,8	106,8	109,4	113,6	113,0	114,4	116,8	116,2	117,8
abr-23	106,4	105,2	108,4	105,4	104,3	107,0	100,4	99,5	101,8
mai-23	107,4	106,3	109,1	111,3	109,9	113,4	113,3	111,9	115,5
jun-23	109,2	107,9	111,3	107,9	106,6	110,0	110,4	109,0	112,5
jul-23	108,4	107,4	110,0	113,2	111,7	115,7	109,8	108,4	112,1
ago-23	108,7	108,4	109,1	101,5	99,8	104,2	102,7	100,9	105,4
set-23	107,8	106,7	109,7	109,1	108,0	110,8	107,7	106,6	109,4
out-23	109,0	107,9	110,7	112,2	111,0	114,2	110,8	109,6	112,7
nov-23	109,5	108,4	111,2	111,3	109,7	113,8	111,8	110,2	114,3
dez-23	110,3	109,4	111,8	101,4	100,8	102,3	96,3	95,8	97,0
*jan-24	111,6	110,1	114,1	111,3	111,0	111,6	112,6	112,3	112,9
*fev-24	110,9	109,5	113,1	108,6	107,9	109,8	111,4	110,7	112,7
mar-24	108,6	107,0	111,1	114,6	113,3	116,5	110,6	109,5	112,3
Varição em cadeia - médias móveis de três meses (%)									
mar-23	1,0	0,7	1,5	5,7	5,4	6,1	6,8	6,5	7,3
abr-23	-0,2	-0,6	0,2	-0,5	-1,1	0,5	-2,4	-2,9	-1,5
mai-23	0,3	0,3	0,4	2,2	1,9	2,7	3,4	3,1	3,9
jun-23	0,4	0,3	0,6	-1,7	-2,0	-1,3	-1,9	-2,2	-1,6
jul-23	0,6	0,7	0,5	2,4	2,3	2,6	2,9	2,8	3,1
ago-23	0,4	0,7	0,0	-3,0	-3,1	-2,7	-3,2	-3,3	-3,0
set-23	-0,4	-0,4	-0,5	0,4	0,4	0,3	-0,8	-0,8	-0,9
out-23	0,2	0,2	0,2	-0,3	-0,2	-0,5	0,3	0,4	0,2
nov-23	0,3	0,0	0,6	3,0	3,1	2,9	2,8	2,9	2,7
dez-23	0,8	0,8	0,6	-2,3	-2,2	-2,5	-3,4	-3,3	-3,7
*jan-24	0,8	0,7	1,0	-0,3	0,0	-0,8	0,6	0,9	0,1
*fev-24	0,4	0,3	0,6	-0,8	-0,6	-1,2	-0,1	0,1	-0,5
mar-24	-0,5	-0,7	-0,2	4,1	3,9	4,4	4,5	4,3	4,7
Varição homóloga - médias móveis de três meses (%)									
mar-23	6,2	4,8	8,5	6,3	4,9	8,6	7,2	5,8	9,5
abr-23	5,1	3,2	8,2	5,2	3,3	8,3	4,5	2,6	7,5
mai-23	5,3	3,2	8,6	5,4	3,3	8,7	5,5	3,4	8,8
jun-23	5,8	3,8	8,9	5,8	3,8	8,9	5,9	3,9	9,0
jul-23	6,3	4,5	9,2	6,3	4,4	9,2	7,1	5,3	10,0
ago-23	6,4	5,2	8,3	6,4	5,1	8,4	7,3	6,0	9,3
set-23	5,7	4,5	7,6	5,7	4,4	7,6	4,8	3,6	6,7
out-23	5,5	4,4	7,2	5,5	4,4	7,2	5,5	4,4	7,2
nov-23	5,4	4,1	7,3	5,3	4,1	7,2	5,3	4,1	7,2
dez-23	5,5	4,4	7,1	5,4	4,3	7,0	4,7	3,6	6,3
*jan-24	4,9	3,9	6,5	4,9	3,8	6,5	3,3	2,3	4,9
*fev-24	4,6	3,8	6,0	4,6	3,7	5,9	4,5	3,7	5,8
mar-24	3,0	2,3	4,2	3,0	2,3	4,2	2,2	1,5	3,2
Varição média nos últimos 12 meses (%)									
mar-23	3,3	3,3	3,3	3,3	3,3	3,3	2,9	2,9	2,9
abr-23	3,6	3,3	4,1	3,6	3,3	4,0	3,4	3,1	3,9
mai-23	3,9	3,2	4,9	3,9	3,2	4,9	3,5	2,9	4,5
jun-23	4,3	3,5	5,6	4,3	3,5	5,5	4,1	3,3	5,4
jul-23	4,6	3,6	6,2	4,6	3,6	6,2	4,7	3,6	6,2
ago-23	4,8	3,8	6,5	4,8	3,8	6,5	4,9	3,8	6,5
set-23	5,3	4,0	7,4	5,3	3,9	7,4	5,1	3,8	7,2
out-23	5,5	4,1	7,7	5,5	4,1	7,7	5,6	4,2	7,8
nov-23	5,7	4,3	7,9	5,7	4,3	7,9	5,7	4,4	7,9
dez-23	5,8	4,4	8,0	5,8	4,4	8,0	5,6	4,2	7,9
*jan-24	5,4	4,0	7,8	5,5	4,0	7,8	5,1	3,6	7,4
*fev-24	5,4	4,1	7,5	5,4	4,1	7,6	5,6	4,3	7,8
mar-24	5,0	3,7	6,9	5,0	3,7	6,9	4,4	3,1	6,3



ÍNDICES DE EMPREGO E REMUNERAÇÕES NA CONSTRUÇÃO

BASE 2021=100

Índices de Emprego e Remunerações na Construção

Índices mensais	Variação mensal (%)	Variação homóloga (%)	Variação média nos últimos 12 meses (%)	
			Emprego	Remunerações
mar-23	107,2	0,7	4,9	3,2
abr-23	107,2	0,0	4,7	3,4
mai-23	107,9	0,6	5,0	3,6
jun-23	108,4	0,5	5,8	3,9
jul-23	108,6	0,2	5,9	4,2
ago-23	108,0	-0,6	5,2	4,4
set-23	108,1	0,1	5,0	4,7
out-23	108,3	0,1	4,5	4,8
nov-23	108,5	0,2	4,2	4,9
dez-23	107,5	-0,9	3,4	4,8
*jan-24	108,8	1,2	3,4	4,7
*fev-24	109,7	0,8	3,0	4,6
mar-24	110,0	0,3	2,6	4,4
Remunerações				
mar-23	114,9	6,6	13,2	8,4
abr-23	111,2	-3,2	9,2	8,4
mai-23	115,2	3,6	12,9	9,0
jun-23	129,5	12,4	15,2	9,7
jul-23	133,0	2,7	13,1	10,3
ago-23	118,6	-10,8	13,2	10,7
set-23	114,7	-3,3	12,0	11,0
out-23	115,7	0,8	12,1	11,5
nov-23	138,9	20,1	12,2	12,0
dez-23	138,6	-0,2	10,2	12,3
*jan-24	115,5	-16,6	9,9	12,1
*fev-24	119,5	3,4	10,9	12,0
mar-24	125,5	5,0	9,2	11,7



Nota:

(*) - Retificação, em resultado da substituição das estimativas efetuadas para as não respostas, por respostas efetivas das empresas entretanto recebidas.

Varição mensal - médias móveis 3 meses = $[(\text{mês } n-2 + \text{mês } n-1 + \text{mês } n) / (\text{mês } n-3 + \text{mês } n-2 + \text{mês } n-1)] * 100 - 100$

Varição homóloga - médias móveis 3 meses = $[(\text{mês } n-2 + \text{mês } n-1 + \text{mês } n) / (\text{mês } n-14 + \text{mês } n-13 + \text{mês } n-12)] * 100 - 100$

Varição média nos últimos 12 meses = $[(\text{mês } n-11 + \dots + \text{mês } n) / (\text{mês } n-23 + \dots + \text{mês } n-12)] * 100 - 100$

NOTA METODOLÓGICA

Índice de Produção na Construção

O Índice de Produção na Construção tem como objetivo mostrar, com periodicidade regular, a evolução do volume da produção no curto prazo. Este índice fornece uma medida da tendência do valor acrescentado em volume ao longo de um dado período de referência. Para o efeito é realizado um inquérito mensal, por formulário eletrónico, junto de unidades estatísticas selecionadas a partir das empresas sediadas no território nacional, dedicando-se principalmente à construção. É recolhida informação sobre o número de horas trabalhadas em engenharia civil e na construção de edifícios, sendo utilizada como *proxy* do índice de produção. Para mais informação sobre a metodologia utilizada ver o [documento metodológico](#).

Índices de Emprego e de Remunerações na Construção

Os Índices de Emprego e de Remunerações na Construção têm como objetivo mostrar, com periodicidade regular, a evolução do emprego e dos salários efetivamente pagos no curto prazo. Para o efeito é realizado um inquérito mensal, por formulário eletrónico, junto de unidades estatísticas selecionadas a partir das empresas sediadas no território nacional, dedicando-se principalmente à construção e à promoção imobiliária.

Ajustamento de efeitos de calendário e da sazonalidade

O ajustamento dos efeitos de calendário e da sazonalidade é efetuado com modelos probabilísticos do tipo “Autoregressive Integrated Moving Average”(ARIMA). O ajustamento pressupõe que se mantenha relativamente estável a influência deste tipo de efeitos sobre as séries brutas. Acompanham este destaque os valores das séries brutas e as respetivas taxas de variação, o que permite complementar a informação fornecida pelas séries ajustadas e comentadas neste destaque.

Grau de precisão

Os índices são apresentados com duas casas decimais e as taxas de variação e os contributos são apurados com uma casa decimal. Como tal, a soma dos contributos dos segmentos poderá diferir das respetivas taxas de variação agregadas.



Revisões

A informação agora divulgada no presente destaque incorpora revisões dos índices dos dois meses anteriores, em consequência da substituição das estimativas efetuadas por respostas entretanto recebidas e, em menor grau, da substituição de valores provisórios anteriormente reportados por valores definitivos. A magnitude destas revisões, medida, em pontos percentuais, pela diferença entre taxas de variação homóloga trimestral agora e anteriormente divulgadas é a seguinte:

Período	Prod ¹	Emp	Rem
jan-24	0,0	0,0	-0,2
fev-24	-0,1	0,0	-0,1

¹Média móvel de 3 meses ajustada de efeitos de calendário e sazonalidade

Taxa de resposta

O presente Destaque inclui informação recebida até 10 de maio de 2024, a que corresponde uma taxa de resposta de 83,6% no primeiro momento de difusão (85,6% no mesmo mês de 2023), tomando como referência o Número de Pessoas ao Serviço (NPS) do total de empresas incluídas na amostra do inquérito.

Data do próximo Destaque mensal - 12 de junho de 2024
