



13 de maio de 2024

ÍNDICES DE VOLUME DE NEGÓCIOS, EMPREGO, REMUNERAÇÕES E HORAS TRABALHADAS NOS SERVIÇOS

Março de 2024

VOLUME DE NEGÓCIOS NOS SERVIÇOS¹ CRESCEU 5,1%

Em março, o índice de volume de negócios nos serviços registou uma variação homóloga de 5,1%, mais 0,5 pontos percentuais (p.p.) que no mês anterior.

No 1.º trimestre de 2024, o índice aumentou 4,7% face ao mesmo período de 2023 (4,6% no trimestre anterior).

O índice total registou um crescimento mensal de 2,6% em março (0,9% em fevereiro).

Os índices de emprego, remunerações e horas trabalhadas ajustado de efeitos de calendário, apresentaram variações homólogas de 4,4%, 12,0% e -0,3%, respetivamente (5,4%, 12,6% e 0,9% em fevereiro).

INTRODUÇÃO

Neste destaque o INE inicia a publicação de novas séries de Índices de Volume de Negócios, Emprego, Remunerações e Horas trabalhadas nos Serviços, com valores retrospectivos desde janeiro de 2005 e tendo como ano de base 2021=100. Estas novas séries substituem as anteriores, que tinham como ano de base 2015=100.

O processo de mudança de base dos indicadores de curto prazo é comum a todos os países da União Europeia, nos termos dos respetivos regulamentos, ocorrendo com periodicidade tendencialmente quinquenal e tendo como principal objetivo melhorar a representatividade estatística dos índices. A presente base 2021=100 apresenta alterações significativas face à base anterior:

- a) Alteração do âmbito dos indicadores dos Serviços:
 - a. Exclusão das divisões da secção G – *Comércio por grosso; reparação de veículos automóveis e motocicletas*²
 - b. Inclusão da secção L – *Atividades Imobiliárias*;

¹ Dados nominais ajustados dos efeitos de calendário e da sazonalidade.

² Recorde-se que nas bases anteriores, as divisões *Comércio, manutenção e reparação, de veículos automóveis e motocicletas* (G45) e *Comércio por grosso (inclui agentes), exceto de veículos automóveis e motocicletas* (G46), faziam parte do Índice de Volume de Negócios dos Serviços, sendo o Índice de Volume de Negócios no Comércio composto estritamente pela divisão do *Comércio a retalho, exceto de veículos automóveis e motocicletas* (G47) da CAE Rev.3. Na base 2021, todas as divisões da secção G (45, 46 e 47) integram o Volume de Negócios no Comércio, saindo as divisões 45 e 46 dos Serviços. Em complemento, ver o destaque da base 2021 do Comércio, no seguinte link: https://www.ine.pt/ngt_server/attachfileu.jsp?look_parentBoui=649599302&att_display=n&att_download=y.



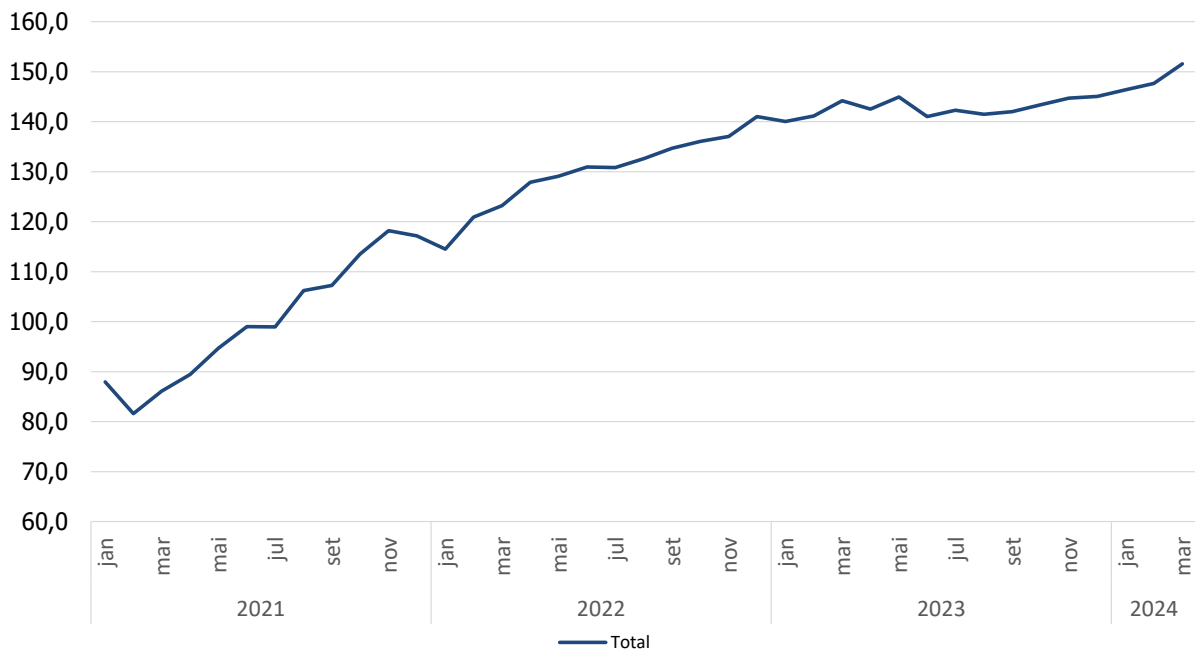
- b) Integração da totalidade da informação da fonte administrativa *Declaração Mensal de Remunerações à Segurança Social (DMR/SS)*, tendencialmente exaustiva, na compilação das variáveis Emprego e Remunerações, substituindo a compilação dos índices com base numa amostra de empresas;
- c) Atualização da estrutura de ponderadores, tendo por referência os dados económicos de 2021 das empresas;
- d) Atualização da amostra de empresas;
- e) Atualização dos modelos de ajustamento de sazonalidade e de efeitos de calendário.

Este vasto conjunto de alterações determinou revisões dos resultados publicados na anterior base 2015=100, mais acentuadas nas variáveis emprego e remunerações, em consequência da utilização da totalidade da informação da DMR/SS. Mais pormenores estão disponíveis na nota de apresentação, no final deste destaque.

Principais resultados da nova série para o mês de março:

VOLUME DE NEGÓCIOS

Gráfico 1. Índice de Volume de Negócios nos Serviços (2021=100)

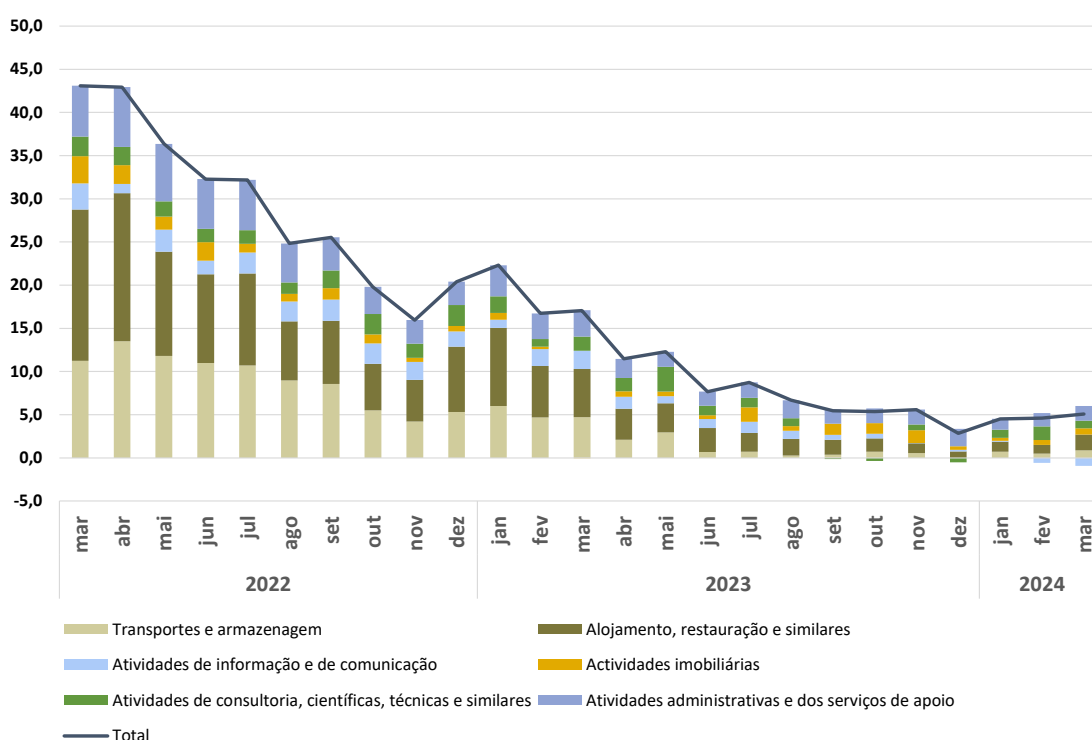




Em março, o índice de volume de negócios nos serviços registou um crescimento homólogo de 5,1%, taxa 0,5 p.p. superior à observada no mês anterior.

O índice não ajustado de sazonalidade e de efeitos de calendário desacelerou, passando de uma variação homóloga de 7,4% em fevereiro para 1,8% em março.

Gráfico 2. Volume de Negócios nos Serviços –Total e Secções
Taxa de variação homóloga (%) e contributos (p.p.)



As secções que mais contribuíram para a variação do índice total foram as seguintes:

- O *Alojamento, restauração e similares* aumentou 8,8% (4,9% no período precedente), contribuindo com 1,8 p.p. para a variação do índice total. O *Alojamento* teve um crescimento de 12,5% (2,4% em fevereiro) e a *Restauração e similares* variou 6,1% (6,7% no mês anterior);
- As *Atividades administrativas e dos serviços de apoio* apresentaram o segundo maior contributo (1,7 p.p.), passando de uma variação homóloga de 9,6% em fevereiro para 10,2% no mês em análise;
- Os *Transportes e armazenagem* registaram um aumento homólogo de 3,4%, 1,6 p.p. superior ao do período anterior. Esta secção contribuiu com 0,9 p.p. para o índice total;
- As *Atividades de informação e de comunicação* registaram o único contributo negativo (-0,9 p.p.), em resultado da diminuição homóloga de 5,1%, taxa 1,9 p.p. inferior à do período anterior.

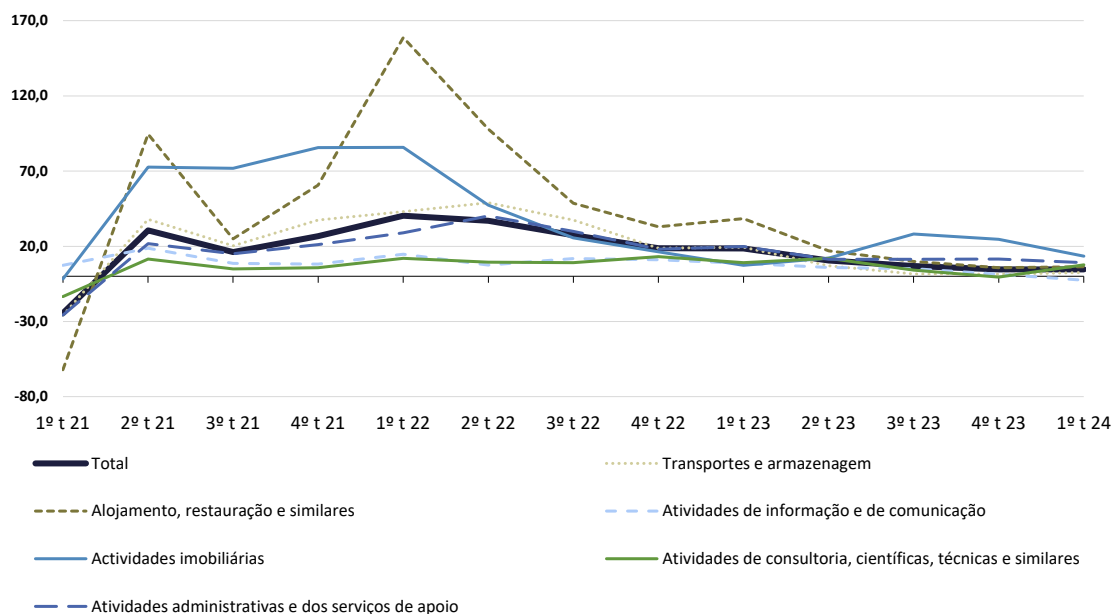


Quadro 1. Volume de Negócios nos Serviços - Total e Secções
Variação homóloga (%) e contributos (p.p.)

Período	Total	Transportes e armazenagem	Alojamento, restauração e similares	Atividades de informação e de comunicação	Actividades imobiliárias	Atividades de consultoria, científicas, técnicas e similares	Atividades administrativas e dos serviços de apoio
Taxa de Variação Homóloga							
jan-24	4,5	2,7	5,6	0,7	7,8	6,5	7,7
fev-24	4,6	1,8	4,9	-3,2	13,7	10,9	9,6
mar-24	5,1	3,4	8,8	-5,1	19,0	5,9	10,2
Contributos para a Taxa de Variação Homóloga							
jan-24	4,5	0,7	1,2	0,1	0,3	1,0	1,2
fev-24	4,6	0,5	1,0	-0,6	0,6	1,6	1,5
mar-24	5,1	0,9	1,8	-0,9	0,7	0,9	1,7

No **1.º trimestre** de 2024, o volume de negócios nos serviços aumentou 4,7% em termos homólogos (4,6% no trimestre anterior). Considerando os índices não ajustados de sazonalidade e de efeitos de calendário, as variações foram de 4,4% e 4,2%, respetivamente.

Gráfico 3. Volume de Negócios nos Serviços - Total e Secções
Variação homóloga trimestral (%)



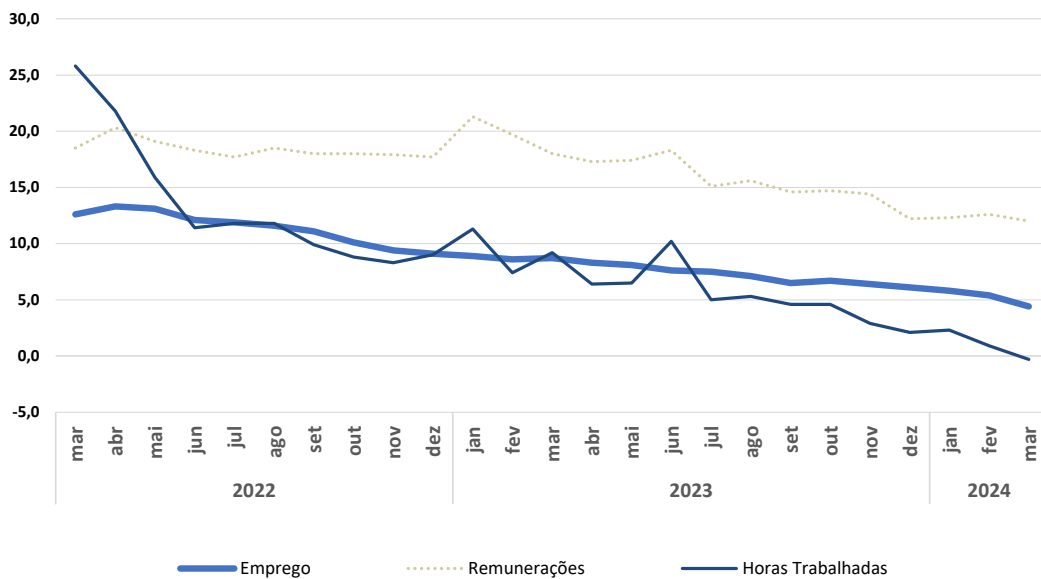
A **variação mensal** do índice de volume de negócios foi 2,6% (0,9% em fevereiro).



EMPREGO, REMUNERAÇÕES E HORAS³ TRABALHADAS

Os índices de emprego, de remunerações e de horas trabalhadas registaram variações homólogas de 4,4%, 12,0% e -0,3%, respetivamente (5,4%, 12,6% e 0,9% em fevereiro).

Gráfico 4. Emprego, Remunerações e Horas Trabalhadas nos Serviços
Variação Homóloga (%)



Em março, o índice de emprego aumentou 1,2% em cadeia (2,1% em igual mês de 2023). Os índices de remunerações e de horas trabalhadas registaram variações mensais de 3,6% e 6,5% (4,1% e 7,8% em março de 2023), respetivamente.

Quadro 2. Emprego, Remunerações e Horas Trabalhadas nos Serviços

Variação homóloga e Variação mensal

Período	Emprego	Remunerações	Horas Trabalhadas
Taxa de Variação Homóloga (%)			
jan-24	5,8	12,3	2,3
fev-24	5,4	12,6	0,9
mar-24	4,4	12,0	-0,3
Taxa de Variação Mensal (%)			
mar-23	2,1	4,1	7,8
jan-24	-1,2	-14,8	4,1
fev-24	0,2	1,6	-4,7
mar-24	1,2	3,6	6,5

³ Estes últimos ajustados de efeitos de calendário



Índices de Volume de Negócios nos Serviços
Dados ajustados de efeito de calendário e da sazonalidade
Índice Total e Secções
BASE 2021=100

Período	Total	Total sem L						
			H	I	J	L	M	N
Ponderador	100,0	96,0	25,6	14,9	21,1	4,0	18,2	16,2
Índices mensais								
mar-23	144,20	144,38	147,69	200,05	121,58	139,88	117,96	147,57
abr-23	142,51	142,14	144,70	198,66	117,17	151,45	118,18	145,79
mai-23	144,96	144,46	148,71	195,34	115,94	156,82	128,91	145,79
jun-23	140,99	139,94	140,91	193,71	114,96	165,89	118,79	145,50
jul-23	142,26	140,66	142,62	192,91	117,20	180,52	117,25	146,57
ago-23	141,45	140,72	141,89	193,08	118,31	158,86	116,33	147,51
set-23	142,00	140,26	142,21	194,41	117,09	183,35	116,48	144,52
out-23	143,35	141,64	145,35	195,78	117,84	184,02	116,12	145,90
nov-23	144,71	142,97	144,73	198,29	116,55	186,17	120,62	149,06
dez-23	145,05	143,99	149,07	202,57	114,49	170,14	114,18	154,28
jan-24	146,38	145,87	149,55	205,88	116,37	158,55	121,94	150,45
fev-24	147,66	147,03	150,02	207,26	115,38	162,79	124,55	153,65
mar-24	151,54	150,91	152,68	217,62	115,33	166,48	124,92	162,62
Varição mensal (%)								
mar-23	2,2	2,4	0,3	1,2	2,0	-2,3	5,1	5,2
abr-23	-1,2	-1,6	-2,0	-0,7	-3,6	8,3	0,2	-1,2
mai-23	1,7	1,6	2,8	-1,7	-1,0	3,5	9,1	0,0
jun-23	-2,7	-3,1	-5,2	-0,8	-0,8	5,8	-7,9	-0,2
jul-23	0,9	0,5	1,2	-0,4	1,9	8,8	-1,3	0,7
ago-23	-0,6	0,0	-0,5	0,1	0,9	-12,0	-0,8	0,6
set-23	0,4	-0,3	0,2	0,7	-1,0	15,4	0,1	-2,0
out-23	1,0	1,0	2,2	0,7	0,6	0,4	-0,3	1,0
nov-23	0,9	0,9	-0,4	1,3	-1,1	1,2	3,9	2,2
dez-23	0,2	0,7	3,0	2,2	-1,8	-8,6	-5,3	3,5
jan-24	0,9	1,3	0,3	1,6	1,6	-6,8	6,8	-2,5
fev-24	0,9	0,8	0,3	0,7	-0,9	2,7	2,1	2,1
mar-24	2,6	2,6	1,8	5,0	0,0	2,3	0,3	5,8
Varição homóloga (%)								
mar-23	17,1	17,9	18,1	30,1	11,2	-0,8	10,5	18,7
abr-23	11,5	11,3	7,8	18,5	7,8	14,8	10,0	13,8
mai-23	12,3	12,3	11,2	17,6	4,4	12,6	18,8	10,5
jun-23	7,7	7,6	2,5	14,4	6,0	9,6	7,2	9,9
jul-23	8,7	7,4	2,6	11,1	7,3	43,0	7,3	10,9
ago-23	6,7	6,5	1,0	9,8	5,2	12,0	6,2	13,2
set-23	5,5	4,3	1,4	8,9	3,2	31,1	-0,9	10,3
out-23	5,4	4,3	2,6	7,9	3,0	29,3	-2,2	10,8
nov-23	5,6	4,3	2,1	5,7	0,2	36,9	4,2	11,0
dez-23	2,9	2,5	0,0	3,7	1,0	9,4	-3,3	12,7
jan-24	4,5	4,4	2,7	5,6	0,7	7,8	6,5	7,7
fev-24	4,6	4,2	1,8	4,9	-3,2	13,7	10,9	9,6
mar-24	5,1	4,5	3,4	8,8	-5,1	19,0	5,9	10,2
Varição média nos últimos 12 meses (%)								
mar-23	22,9	24,9	29,5	49,6	9,8	22,3	10,3	26,3
abr-23	20,5	22,4	25,8	41,7	10,0	19,6	10,2	23,9
mai-23	18,2	20,5	23,0	36,8	9,4	17,9	11,0	21,4
jun-23	16,1	18,5	19,6	32,8	9,3	14,8	10,9	19,3
jul-23	14,5	16,5	16,5	28,6	9,0	16,5	10,8	17,3
ago-23	13,0	15,0	13,7	26,1	8,5	15,8	10,7	16,1
set-23	11,5	13,3	11,3	23,4	7,7	16,0	9,5	15,0
out-23	10,7	12,0	9,8	21,5	6,9	16,5	8,1	14,3
nov-23	10,0	11,0	8,6	19,7	6,0	18,6	7,6	13,7
dez-23	9,0	9,5	7,0	16,5	5,3	18,2	6,0	13,4
jan-24	7,7	8,1	5,5	13,1	5,0	17,3	5,6	12,2
fev-24	6,9	7,1	4,3	11,0	3,8	17,9	6,1	11,5
mar-24	6,2	6,0	3,2	9,5	2,4	19,5	5,7	10,8



Índices de Volume de Negócios nos Serviços

Dados brutos

Índice Total e Secções

BASE 2021=100

Período	Total	Total sem L						
			H	I	J	L	M	N
Ponderador	100,0	96,0	25,6	14,9	21,1	4,0	18,2	16,2
Índices mensais								
mar-23	134,48	134,58	141,41	156,52	123,67	132,20	118,89	135,54
abr-23	132,64	132,53	138,81	186,10	109,11	135,23	105,18	134,79
mai-23	146,73	146,70	154,20	200,66	116,73	147,31	127,77	145,75
jun-23	148,44	148,07	150,93	211,55	116,24	157,25	125,82	151,88
jul-23	155,97	155,10	160,62	242,14	115,20	176,56	113,62	165,29
ago-23	152,88	153,29	155,80	262,28	111,96	142,95	96,47	167,25
set-23	148,07	146,81	148,39	217,82	116,77	177,98	114,82	154,40
out-23	146,04	144,15	147,73	198,46	117,48	190,90	120,40	150,21
nov-23	138,17	136,14	137,74	156,03	120,54	186,60	130,04	142,57
dez-23	149,27	145,76	137,19	166,14	133,64	232,78	152,42	148,99
jan-24	121,91	121,15	131,46	137,90	109,15	140,09	105,00	123,29
fev-24	124,66	123,94	130,18	139,01	110,28	141,80	112,23	131,27
mar-24	136,86	136,13	139,10	171,98	115,15	154,10	117,39	147,05
Variação mensal (%)								
mar-23	15,9	16,3	13,9	21,7	11,4	7,4	21,2	16,3
abr-23	-1,4	-1,5	-1,8	18,9	-11,8	2,3	-11,5	-0,6
mai-23	10,6	10,7	11,1	7,8	7,0	8,9	21,5	8,1
jun-23	1,2	0,9	-2,1	5,4	-0,4	6,7	-1,5	4,2
jul-23	5,1	4,7	6,4	14,5	-0,9	12,3	-9,7	8,8
ago-23	-2,0	-1,2	-3,0	8,3	-2,8	-19,0	-15,1	1,2
set-23	-3,1	-4,2	-4,8	-17,0	4,3	24,5	19,0	-7,7
out-23	-1,4	-1,8	-0,4	-8,9	0,6	7,3	4,9	-2,7
nov-23	-5,4	-5,6	-6,8	-21,4	2,6	-2,3	8,0	-5,1
dez-23	8,0	7,1	-0,4	6,5	10,9	24,7	17,2	4,5
jan-24	-18,3	-16,9	-4,2	-17,0	-18,3	-39,8	-31,1	-17,2
fev-24	2,3	2,3	-1,0	0,8	1,0	1,2	6,9	6,5
mar-24	9,8	9,8	6,9	23,7	4,4	8,7	4,6	12,0
Variação homóloga (%)								
mar-23	16,1	16,9	17,0	28,7	11,9	-1,0	10,6	18,6
abr-23	10,5	10,3	6,3	20,3	6,9	13,1	7,8	11,6
mai-23	12,3	12,3	10,9	18,0	4,5	12,4	18,3	10,9
jun-23	8,6	8,5	4,1	13,5	6,1	10,5	9,2	11,4
jul-23	8,7	7,5	3,2	10,2	7,1	41,8	6,9	11,7
ago-23	7,0	6,8	2,0	9,0	5,5	11,9	6,3	13,0
set-23	4,4	3,4	0,2	8,4	2,2	30,5	-2,3	8,6
out-23	6,1	5,0	3,8	7,2	3,9	31,1	-0,9	11,4
nov-23	5,7	4,4	1,7	6,9	0,5	36,9	4,5	10,7
dez-23	1,2	0,6	-2,2	7,0	-1,1	9,6	-6,7	11,1
jan-24	4,5	4,3	2,7	6,3	0,8	8,0	6,5	7,4
fev-24	7,4	7,1	4,8	8,1	-0,6	15,2	14,4	12,7
mar-24	1,8	1,2	-1,6	9,9	-6,9	16,6	-1,3	8,5
Variação média nos últimos 12 meses (%)								
mar-23	22,7	24,7	29,9	49,9	9,8	21,7	10,1	26,2
abr-23	20,5	22,5	26,4	42,4	10,1	19,2	10,3	23,9
mai-23	18,2	20,4	23,3	37,2	9,5	17,5	10,9	21,3
jun-23	15,9	18,3	19,7	32,2	9,4	14,7	10,9	19,1
jul-23	13,9	15,9	16,2	26,3	9,1	16,4	11,0	16,8
ago-23	12,3	14,1	13,2	22,8	8,7	15,8	10,9	15,1
set-23	10,5	12,1	10,4	19,7	7,8	16,0	9,6	13,6
out-23	9,7	10,9	9,1	17,7	7,2	16,6	8,2	13,0
nov-23	9,2	10,1	8,0	16,5	6,3	18,6	7,7	12,6
dez-23	8,1	8,6	6,4	14,5	5,1	18,1	5,3	12,4
jan-24	7,2	7,6	5,1	12,6	4,7	17,3	4,9	11,7
fev-24	6,9	7,1	4,3	11,6	3,8	18,0	5,5	11,5
mar-24	6,0	5,9	2,9	10,4	2,2	19,4	4,5	10,8



Índices de *Emprego nos Serviços*

Dados brutos

Índice Total e Secções

BASE 2021=100

Período	Total	Total sem L						
			H	I	J	L	M	N
Ponderador	100,0	96,0	13,2	23,5	9,7	2,2	18,4	33,0
Índices mensais								
mar-23	115,71	115,62	110,41	125,28	122,75	119,71	114,59	109,32
abr-23	117,22	117,14	111,35	129,17	123,39	120,61	114,64	110,46
mai-23	119,67	119,61	113,16	133,20	124,60	122,01	115,61	113,30
jun-23	121,63	121,60	114,42	136,63	125,34	123,02	116,64	115,46
jul-23	122,84	122,83	114,95	139,06	125,58	123,42	116,97	116,89
ago-23	122,66	122,65	115,19	138,81	125,05	123,26	116,33	116,96
set-23	123,27	123,26	116,05	139,11	126,37	123,84	117,50	117,15
out-23	122,63	122,60	116,96	137,58	126,56	124,35	117,93	115,62
nov-23	122,40	122,34	118,60	134,60	127,95	125,20	118,37	115,67
dez-23	120,65	120,57	117,92	131,19	127,29	124,43	117,85	113,61
jan-24	119,17	119,07	117,28	128,93	127,45	124,07	117,83	110,98
fev-24	119,37	119,25	117,53	129,77	127,75	124,61	118,04	110,63
mar-24	120,77	120,67	117,95	133,49	128,42	125,21	118,24	111,70
Varição mensal (%)								
mar-23	2,1	2,1	1,7	4,0	0,8	1,8	1,0	2,0
abr-23	1,3	1,3	0,9	3,1	0,5	0,8	0,0	1,0
mai-23	2,1	2,1	1,6	3,1	1,0	1,2	0,8	2,6
jun-23	1,6	1,7	1,1	2,6	0,6	0,8	0,9	1,9
jul-23	1,0	1,0	0,5	1,8	0,2	0,3	0,3	1,2
ago-23	-0,1	-0,1	0,2	-0,2	-0,4	-0,1	-0,5	0,1
set-23	0,5	0,5	0,7	0,2	1,1	0,5	1,0	0,2
out-23	-0,5	-0,5	0,8	-1,1	0,2	0,4	0,4	-1,3
nov-23	-0,2	-0,2	1,4	-2,2	1,1	0,7	0,4	0,0
dez-23	-1,4	-1,4	-0,6	-2,5	-0,5	-0,6	-0,4	-1,8
jan-24	-1,2	-1,2	-0,5	-1,7	0,1	-0,3	0,0	-2,3
fev-24	0,2	0,2	0,2	0,7	0,2	0,4	0,2	-0,3
mar-24	1,2	1,2	0,4	2,9	0,5	0,5	0,2	1,0
Varição homóloga (%)								
mar-23	8,7	8,7	7,7	13,7	12,2	10,4	7,5	4,9
abr-23	8,3	8,3	7,9	13,1	11,8	9,8	6,8	4,5
mai-23	8,1	8,1	8,7	12,3	11,4	9,9	6,9	4,2
jun-23	7,6	7,5	8,8	11,4	10,5	9,7	6,1	3,9
jul-23	7,5	7,4	9,0	11,1	9,9	9,0	6,0	4,0
ago-23	7,1	7,1	9,1	10,6	8,9	8,3	5,7	3,7
set-23	6,5	6,5	9,1	10,2	8,1	7,8	5,5	2,7
out-23	6,7	6,7	9,7	10,6	7,1	7,8	5,4	3,0
nov-23	6,4	6,4	9,7	9,6	6,7	7,4	4,5	3,5
dez-23	6,1	6,1	9,4	8,9	6,3	6,0	4,6	3,5
jan-24	5,8	5,8	8,6	8,4	5,3	5,6	4,4	3,6
fev-24	5,4	5,4	8,2	7,7	4,9	5,9	4,1	3,2
mar-24	4,4	4,4	6,8	6,6	4,6	4,6	3,2	2,2
Varição média nos últimos 12 meses (%)								
mar-23	9,1	10,6	5,7	17,2	13,5	12,2	8,9	7,8
abr-23	8,8	10,2	6,0	16,2	13,3	11,9	8,7	7,3
mai-23	8,5	9,8	6,3	15,4	13,1	11,5	8,5	6,7
jun-23	8,2	9,4	6,6	14,6	12,8	11,2	8,2	6,2
jul-23	7,9	9,0	7,0	13,9	12,4	10,9	7,8	5,7
ago-23	7,6	8,6	7,3	13,2	12,0	10,6	7,5	5,3
set-23	7,3	8,2	7,6	12,6	11,6	10,2	7,2	4,8
out-23	7,0	8,0	7,9	12,2	11,0	9,8	6,9	4,4
nov-23	6,8	7,7	8,2	11,8	10,4	9,5	6,5	4,2
dez-23	6,6	7,5	8,5	11,5	9,8	8,9	6,2	4,0
jan-24	6,4	7,2	8,7	11,1	9,2	8,5	5,9	3,8
fev-24	6,2	7,0	8,8	10,6	8,5	8,1	5,6	3,7
mar-24	5,9	6,6	8,7	10,0	7,9	7,6	5,2	3,5



Índices de Remunerações nos Serviços

Dados brutos
Índice Total e Secções

BASE 2021=100

Período	Total	Total sem L						
			H	I	J	L	M	N
Ponderador	100,0	96,0	19,5	15,6	21,0	3,4	19,2	21,4
Índices mensais								
mar-23	123,19	123,06	112,87	133,08	130,04	126,69	123,85	117,50
abr-23	125,36	125,51	118,30	140,73	127,01	120,99	123,67	121,16
mai-23	129,41	129,65	120,81	143,91	133,71	122,83	125,91	126,66
jun-23	157,32	157,69	151,08	159,95	171,77	146,96	158,27	147,76
jul-23	146,04	145,98	137,38	161,06	150,63	147,75	147,21	137,14
ago-23	133,08	133,18	127,33	157,48	129,32	130,24	128,60	128,65
set-23	128,97	129,14	120,57	149,94	129,01	124,22	125,27	125,35
out-23	131,07	131,27	123,55	151,47	132,47	125,51	126,37	126,77
nov-23	177,20	177,31	163,49	180,24	199,21	174,31	182,04	162,05
dez-23	153,99	154,11	144,66	178,04	150,68	150,55	155,78	147,13
jan-24	131,16	131,25	126,30	145,01	134,17	128,56	129,62	124,32
fev-24	133,20	133,39	128,42	145,74	137,06	127,89	133,07	125,60
mar-24	137,97	137,93	131,39	152,92	142,59	139,15	137,17	129,08
Variação mensal (%)								
mar-23	4,1	4,0	0,6	5,1	6,8	7,4	4,1	3,1
abr-23	1,8	2,0	4,8	5,7	-2,3	-4,5	-0,1	3,1
mai-23	3,2	3,3	2,1	2,3	5,3	1,5	1,8	4,5
jun-23	21,6	21,6	25,1	11,1	28,5	19,6	25,7	16,7
jul-23	-7,2	-7,4	-9,1	0,7	-12,3	0,5	-7,0	-7,2
ago-23	-8,9	-8,8	-7,3	-2,2	-14,1	-11,9	-12,6	-6,2
set-23	-3,1	-3,0	-5,3	-4,8	-0,2	-4,6	-2,6	-2,6
out-23	1,6	1,6	2,5	1,0	2,7	1,0	0,9	1,1
nov-23	35,2	35,1	32,3	19,0	50,4	38,9	44,1	27,8
dez-23	-13,1	-13,1	-11,5	-1,2	-24,4	-13,6	-14,4	-9,2
jan-24	-14,8	-14,8	-12,7	-18,6	-11,0	-14,6	-16,8	-15,5
fev-24	1,6	1,6	1,7	0,5	2,2	-0,5	2,7	1,0
mar-24	3,6	3,4	2,3	4,9	4,0	8,8	3,1	2,8
Variação homóloga (%)								
mar-23	18,0	18,0	14,0	23,2	21,0	19,0	18,4	14,0
abr-23	17,3	17,4	14,1	23,0	20,3	14,8	16,1	14,4
mai-23	17,4	17,4	15,5	21,4	19,8	15,6	16,1	14,8
jun-23	18,3	18,4	20,8	20,7	20,7	15,5	16,5	14,1
jul-23	15,1	15,2	16,3	18,7	15,6	13,8	14,2	11,8
ago-23	15,6	15,6	18,3	18,0	16,8	12,9	13,5	12,1
set-23	14,6	14,7	16,3	17,7	15,5	12,7	13,6	10,9
out-23	14,7	14,7	17,9	17,8	13,9	12,9	13,3	11,5
nov-23	14,4	14,4	15,2	17,3	13,5	12,6	13,5	13,4
dez-23	12,2	12,3	14,0	15,6	10,0	9,5	11,3	11,5
jan-24	12,3	12,4	15,2	16,0	10,4	8,9	10,7	10,9
fev-24	12,6	12,7	14,5	15,1	12,5	8,4	11,8	10,2
mar-24	12,0	12,1	16,4	14,9	9,7	9,8	10,8	9,9
Variação média nos últimos 12 meses (%)								
mar-23	16,1	18,7	13,0	25,9	21,3	17,5	18,7	15,8
abr-23	15,9	18,5	12,8	25,1	21,4	17,2	18,4	15,7
mai-23	15,8	18,3	13,1	24,3	21,5	16,9	18,2	15,5
jun-23	15,7	18,3	14,2	23,6	21,4	16,7	17,9	15,3
jul-23	15,5	18,1	14,8	22,8	21,1	16,3	17,6	14,8
ago-23	15,1	17,8	15,3	22,2	20,8	15,9	17,1	14,4
set-23	14,9	17,6	15,7	21,7	20,3	15,5	16,7	14,0
out-23	14,7	17,3	16,1	21,2	19,7	15,2	16,3	13,7
nov-23	14,5	16,9	16,7	20,6	18,5	14,9	15,9	13,5
dez-23	14,2	16,4	16,5	20,1	17,4	14,3	15,2	13,4
jan-24	13,7	15,7	16,4	19,2	16,4	13,7	14,4	12,9
fev-24	13,4	15,2	16,0	18,5	15,6	13,0	14,0	12,5
mar-24	13,0	14,7	16,2	17,9	14,7	12,2	13,4	12,1



Índices de Horas Trabalhadas nos Serviços

Dados ajustados de efeitos de calendário

Índice Total e Secções

BASE 2021=100

Período	Total	Total sem L						
			H	I	J	L	M	N
Ponderador	100,0	96,0	13,9	23,6	10,8	5,2	17,8	28,7
Índices mensais								
mar-23	122,87	123,44	108,20	149,83	121,36	112,62	116,74	114,00
abr-23	118,42	119,17	102,96	149,43	111,35	104,82	110,05	110,67
mai-23	123,91	124,64	107,98	156,82	119,42	110,72	113,09	115,30
jun-23	124,80	120,99	104,02	155,93	109,18	193,76	107,24	113,37
jul-23	124,87	125,76	106,45	160,28	115,16	108,92	112,70	118,72
ago-23	120,22	120,30	101,08	160,10	106,39	118,68	101,97	113,39
set-23	124,06	123,84	103,52	157,77	114,68	127,85	112,98	115,91
out-23	125,61	125,49	107,85	158,33	118,80	127,86	115,32	115,78
nov-23	121,29	121,00	107,27	150,96	117,00	126,49	113,33	109,23
dez-23	115,96	115,73	101,75	146,84	107,32	120,12	108,65	104,43
jan-24	120,74	120,36	107,84	149,58	119,80	127,71	116,38	105,04
fev-24	115,04	114,72	102,59	145,97	112,18	120,80	105,57	101,49
mar-24	122,54	122,29	109,44	150,93	117,32	127,07	118,90	108,89
Variação mensal (%)								
mar-23	7,8	7,8	8,1	8,3	11,1	7,7	7,1	6,2
abr-23	-3,6	-3,5	-4,8	-0,3	-8,2	-6,9	-5,7	-2,9
mai-23	4,6	4,6	4,9	4,9	7,2	5,6	2,8	4,2
jun-23	0,7	-2,9	-3,7	-0,6	-8,6	75,0	-5,2	-1,7
jul-23	0,1	3,9	2,3	2,8	5,5	-43,8	5,1	4,7
ago-23	-3,7	-4,3	-5,0	-0,1	-7,6	9,0	-9,5	-4,5
set-23	3,2	2,9	2,4	-1,5	7,8	7,7	10,8	2,2
out-23	1,2	1,3	4,2	0,4	3,6	0,0	2,1	-0,1
nov-23	-3,4	-3,6	-0,5	-4,7	-1,5	-1,1	-1,7	-5,7
dez-23	-4,4	-4,4	-5,1	-2,7	-8,3	-5,0	-4,1	-4,4
jan-24	4,1	4,0	6,0	1,9	11,6	6,3	7,1	0,6
fev-24	-4,7	-4,7	-4,9	-2,4	-6,4	-5,4	-9,3	-3,4
mar-24	6,5	6,6	6,7	3,4	4,6	5,2	12,6	7,3
Variação homóloga (%)								
mar-23	9,2	9,4	3,4	15,0	10,9	5,8	8,5	6,7
abr-23	6,4	6,7	2,4	12,2	4,0	0,7	5,1	4,9
mai-23	6,5	6,7	3,6	12,0	4,3	1,3	5,4	4,5
jun-23	10,2	6,3	4,5	11,1	5,8	90,0	5,0	2,8
jul-23	5,0	5,2	2,5	10,1	3,2	0,9	4,4	2,5
ago-23	5,3	4,8	1,5	9,6	3,3	16,8	3,6	2,1
set-23	4,6	3,9	1,2	8,3	2,4	19,2	3,7	1,1
out-23	4,6	4,0	2,7	9,5	3,3	16,7	4,2	-0,9
nov-23	2,9	2,1	2,0	7,0	1,7	18,0	3,2	-3,2
dez-23	2,1	1,3	1,5	5,7	0,3	19,4	3,7	-4,5
jan-24	2,3	1,6	2,6	7,4	0,5	17,4	1,6	-4,5
fev-24	0,9	0,1	2,5	5,5	2,7	15,5	-3,1	-5,4
mar-24	-0,3	-0,9	1,1	0,7	-3,3	12,8	1,9	-4,5
Variação média nos últimos 12 meses (%)								
mar-23	10,3	11,6	2,3	23,1	9,5	4,2	6,3	9,3
abr-23	9,3	10,4	2,4	19,0	9,0	3,8	6,2	8,9
mai-23	8,4	9,6	2,6	16,8	8,3	3,6	6,1	8,3
jun-23	8,3	9,1	2,9	15,8	8,0	11,0	6,2	7,5
jul-23	7,7	8,5	3,0	14,6	7,3	10,6	6,0	6,8
ago-23	7,1	7,9	2,8	13,7	6,8	11,4	5,8	6,1
set-23	6,6	7,3	2,7	12,8	6,3	12,9	5,6	5,4
out-23	6,2	6,9	2,8	12,3	5,9	14,0	5,6	4,4
nov-23	5,8	6,3	2,7	11,7	5,3	15,3	5,3	3,5
dez-23	5,4	5,7	2,6	11,0	4,6	16,4	5,1	2,4
jan-24	4,8	4,9	2,5	10,2	3,7	17,2	4,5	1,3
fev-24	4,6	4,3	2,5	9,4	3,5	18,2	3,8	0,5
mar-24	4,0	3,5	2,3	8,2	2,3	18,8	3,2	-0,4



Índices de Horas Trabalhadas nos Serviços

Dados brutos
Índice Total e Secções

BASE 2021=100

Período	Total	Total sem L						
			H	I	J	L	M	N
Ponderador	100,0	96,0	13,9	23,6	10,8	5,2	17,8	28,7
Índices mensais								
mar-23	125,42	125,98	110,64	151,07	125,51	115,21	120,46	116,35
abr-23	113,72	114,47	98,47	146,72	104,22	100,15	103,47	106,32
mai-23	125,66	126,39	109,69	157,76	122,17	112,49	115,52	116,94
jun-23	126,96	123,06	106,04	157,09	112,30	197,48	110,09	115,35
jul-23	121,97	122,85	103,68	158,59	110,81	106,04	108,75	115,95
ago-23	121,25	121,33	102,10	160,64	107,93	119,88	103,35	114,41
set-23	122,80	122,60	102,36	157,00	112,83	126,38	111,28	114,75
out-23	124,33	124,21	106,64	157,55	116,83	126,39	113,57	114,62
nov-23	121,71	121,42	107,69	151,16	117,67	126,98	113,93	109,62
dez-23	111,37	111,18	97,28	144,00	100,58	114,78	102,30	100,37
jan-24	121,84	121,45	108,92	150,17	121,54	129,00	117,97	106,00
fev-24	116,83	116,52	104,46	146,56	115,18	122,34	108,04	103,40
mar-24	118,02	117,81	105,18	148,46	110,29	121,84	112,28	104,94
Varição mensal (%)								
mar-23	10,7	10,7	11,3	9,4	16,0	10,8	11,5	9,2
abr-23	-9,3	-9,1	-11,0	-2,9	-17,0	-13,1	-14,1	-8,6
mai-23	10,5	10,4	11,4	7,5	17,2	12,3	11,6	10,0
jun-23	1,0	-2,6	-3,3	-0,4	-8,1	75,6	-4,7	-1,4
jul-23	-3,9	-0,2	-2,2	1,0	-1,3	-46,3	-1,2	0,5
ago-23	-0,6	-1,2	-1,5	1,3	-2,6	13,1	-5,0	-1,3
set-23	1,3	1,0	0,3	-2,3	4,5	5,4	7,7	0,3
out-23	1,2	1,3	4,2	0,4	3,5	0,0	2,1	-0,1
nov-23	-2,1	-2,2	1,0	-4,1	0,7	0,5	0,3	-4,4
dez-23	-8,5	-8,4	-9,7	-4,7	-14,5	-9,6	-10,2	-8,4
jan-24	9,4	9,2	12,0	4,3	20,8	12,4	15,3	5,6
fev-24	-4,1	-4,1	-4,1	-2,4	-5,2	-5,2	-8,4	-2,5
mar-24	1,0	1,1	0,7	1,3	-4,2	-0,4	3,9	1,5
Varição homóloga (%)								
mar-23	9,2	9,4	3,5	14,8	10,9	5,8	8,5	6,7
abr-23	4,4	4,7	0,2	11,3	0,8	-1,4	2,1	2,9
mai-23	6,4	6,7	3,6	11,9	4,3	1,3	5,4	4,5
jun-23	12,3	8,3	6,7	12,1	9,2	94,0	8,1	4,8
jul-23	5,0	5,2	2,5	10,1	3,2	0,9	4,4	2,5
ago-23	5,3	4,7	1,5	9,6	3,3	16,9	3,6	2,1
set-23	2,6	1,9	-0,9	7,3	-0,7	16,7	0,8	-0,8
out-23	6,7	6,0	4,9	10,6	6,5	19,2	7,2	1,0
nov-23	2,9	2,1	2,0	7,0	1,7	18,0	3,2	-3,2
dez-23	-1,7	-2,5	-2,8	3,8	-5,7	14,3	-2,1	-8,0
jan-24	2,3	1,6	2,6	7,4	0,5	17,4	1,7	-4,5
fev-24	3,1	2,4	5,1	6,1	6,5	17,7	0,0	-2,9
mar-24	-5,9	-6,5	-4,9	-1,7	-12,1	5,8	-6,8	-9,8
Varição média nos últimos 12 meses (%)								
mar-23	9,9	11,3	2,0	22,9	9,1	3,8	5,9	9,0
abr-23	9,1	10,2	2,3	18,9	8,8	3,7	6,0	8,7
mai-23	8,1	9,2	2,2	16,6	7,8	3,3	5,6	8,0
jun-23	8,1	8,9	2,8	15,7	7,8	11,0	5,9	7,3
jul-23	7,7	8,5	3,1	14,6	7,4	10,7	6,0	6,8
ago-23	7,1	7,9	2,8	13,7	6,9	11,6	5,8	6,1
set-23	6,4	7,2	2,5	12,7	6,0	12,9	5,4	5,2
out-23	6,3	6,9	2,8	12,3	5,9	14,2	5,6	4,5
nov-23	5,9	6,4	2,7	11,7	5,4	15,5	5,4	3,5
dez-23	5,3	5,6	2,5	10,9	4,4	16,3	4,9	2,3
jan-24	4,5	4,6	2,1	10,0	3,3	16,9	4,0	1,0
fev-24	4,4	4,2	2,4	9,3	3,4	18,1	3,6	0,4
mar-24	3,2	2,8	1,7	7,9	1,3	18,1	2,2	-1,0



NOTA DE APRESENTAÇÃO

ÍNDICES DE VOLUME DE NEGÓCIOS E EMPREGO NOS SERVIÇOS (IVNES) BASE 2021=100

Com o presente Destaque, o INE inicia a divulgação do IVNES, com valores retrospectivos desde janeiro de 2005 e tendo como ano de base 2021=100. Estas novas séries substituem as anteriores, que tinham como ano de base 2015=100. Os dados para o período anterior a 2021 são divulgados apenas na base de dados do portal do INE.

Em termos legais, a compilação dos Indicadores de Curto Prazo (*Short Term Statistics*) decorre do REGULAMENTO (UE) 2019/2152 DO PARLAMENTO EUROPEU E DO CONSELHO de 27 de novembro de 2019, relativo às estatísticas europeias das empresas. Este regulamento determina também a obrigatoriedade de se proceder periodicamente – tendencialmente a cada cinco anos – à mudança de base.

A presente base 2021=100 apresenta alterações significativas face à anterior (2015=100):

- a) Alteração do âmbito dos indicadores dos Serviços:
 - a. Exclusão das divisões da CAE *Comércio, manutenção e reparação, de veículos automóveis e motocicletas* (G45) e *Comércio por grosso (inclui agentes)* (G46), que passaram a integrar o âmbito dos indicadores do Comércio, relativos à totalidade das atividades económicas da secção G - *Comércio por grosso e a retalho; reparação de veículos automóveis e motocicletas*. Na base 2015=100, as divisões 45 e 46 da CAE eram divulgadas conjuntamente com os Serviços.
 - b. Inclusão da secção L – *Atividades Imobiliárias*;
- b) Integração da totalidade da informação da fonte administrativa Declaração Mensal de Remunerações à Segurança Social (DMR/SS), tendencialmente exaustiva, na compilação das variáveis Emprego e Remunerações, substituindo a compilação dos índices com base numa amostra de empresas;
- c) A estrutura de ponderadores foi atualizada tendo por referência os dados económicos de 2021 das empresas disponíveis no Sistema de Contas Integradas das Empresas (SCIE), que, por sua vez, se baseia na Informação Empresarial Simplificada (IES) de 2021, para melhorar a representatividade estatística dos índices;
- d) Nova amostra de empresas;
- e) Atualização dos modelos de ajustamento de sazonalidade e de efeitos de calendário.

O vasto conjunto de alterações mencionadas, que visam melhorar a qualidade e representatividade dos índices, conduziram inevitavelmente à revisão dos resultados publicados na anterior base 2015=100, mais acentuadas nas variáveis emprego e remunerações, em consequência da utilização da totalidade da informação da DMR/SS, substituindo a compilação dos índices com base numa amostra de empresas. Com efeito, devido à maior dispersão das variáveis Emprego e Remunerações pelas pequenas e médias empresas, a representatividade das amostras para aquelas variáveis é inferior comparativamente ao que se verifica com a variável Volume de Negócios (mais concentrada nas grandes empresas, com representatividade exaustiva nas amostras).



Os índices para as variáveis Volume de Negócios e Horas trabalhadas, baseiam-se num inquérito mensal às empresas selecionadas para a respetiva amostra. Excetuam-se os índices de Volume de Negócios da secção *L - Atividades Imobiliárias*, que recorrem à fonte administrativa efatura.

Atendendo à especificidade da atividade das empresas classificadas na secção *L - Atividades Imobiliárias*, que apresenta um comportamento por vezes muito irregular da variável Volume de Negócios, com impacto expressivo no índice total, passam a ser divulgadas adicionalmente novas séries de índices para o *Total sem L*, **apenas disponibilizada nos ficheiros anexos ao destaque.**

Os resultados são divulgados, habitualmente, 40 dias após o período de referência.

No que diz respeito à fórmula de cálculo dos índices, não houve alterações, continuando o IVNES a ser um índice do tipo Laspeyres, agora com base em 2021=100.

Os Índices de Volume de Negócios são ajustados de efeitos sazonais e de calendário, para uma melhor interpretação dos resultados obtidos, em linha com as orientações gerais sobre ajustamento sazonal no Sistema Estatístico Europeu. Estes tratamentos estatísticos baseiam-se em modelos econométricos de séries temporais, estimados com recurso à aplicação JDEMETRA+, desenvolvida pelo Eurostat (para mais detalhes consultar: www.cros-portal.eu/content/seasonaladjustment). Assim, embora a análise descritiva dos resultados se centre nas séries ajustadas dos efeitos de calendário e da sazonalidade, dada a natureza probabilística destes modelos, os resultados dos índices ajustados são suscetíveis de revisões mais significativas, pelo que se incluem também os índices brutos não ajustados.

A nova estrutura de ponderação, incluindo o alargamento de âmbito, pode ser observada no quadro que se segue¹.

Secções	Ponderadores %							
	Base 2021				Diferenças			
	VNT	EMP	REM	Horas	VNT	EMP	REM	Horas
H- Transportes e armazenagem	25,6%	13,2%	19,5%	13,9%	-4,7%	1,2%	-0,6%	1,5%
I- Alojamento, restauração e similares	14,9%	23,5%	15,6%	23,6%	-5,1%	-5,9%	-3,3%	-5,9%
J- Atividades de informação e comunicação	21,1%	9,7%	21,0%	10,8%	5,8%	3,1%	8,7%	4,0%
L- Atividades Imobiliárias	4,0%	2,2%	3,4%	5,2%	4,0%	2,2%	3,4%	5,2%
M- Atividades de consultoria, científicas, técnicas e similares	18,2%	18,4%	19,2%	17,8%	-0,7%	1,9%	0,8%	1,3%
N- Atividades administrativas e dos serviços de apoio	16,2%	33,0%	21,4%	28,7%	0,6%	-2,5%	-8,9%	-6,2%



Considerando o ano 2023, as variações médias anuais dos índices totais, deflacionados e ajustados de calendário e sazonalidade, nas bases 2015 e 2021, e as respetivas diferenças, são as seguintes (em percentagem):

Secções	Taxa de Variação Média Anual 2023									
	Base 2021					Diferenças				
	VNT_SAZ	VNT	EMP	REM	Horas	VNT_SAZ	VNT	EMP	REM	Horas
Total ¹	9,5	8,6	7,5	16,7	5,6	0,8	0,6	3,0	5,5	1,7
H- Transportes e armazenagem	7,0	6,4	8,5	17,9	2,4	2,1	2,0	7,5	6,6	2,6
I- Alojamento, restauração e similares	16,5	14,5	11,5	20,1	10,9	1,2	0,0	2,3	3,0	2,3
J- Atividades de informação e comunicação	5,3	5,1	9,8	17,4	4,4	-0,6	-0,6	6,1	10,8	0,7
L -Atividades Imobiliárias	18,2	18,1	8,9	14,3	16,3					
M- Atividades de consultoria, científicas, técnicas	6,0	5,3	6,2	15,2	4,9	-0,6	0,1	2,7	2,5	0,9
N- Atividades administrativas e dos serviços de	13,4	12,4	4,0	13,4	2,3	-0,1	-0,5	1,7	4,9	0,9

1- para permitir a comparação entre bases foram calculados totais sem secção G na base 2015 e sem secção L na base 2021

Nota: Variação mensal = [mês n (ano N) / mês n-1 (ano N)] * 100 – 100

Variação homóloga = [mês n (ano N) / mês n (ano N-1)] * 100 – 100

Variação média nos últimos 12 meses = [(mês (n-11) + ... + mês (n)) / (mês (n-23) + ... + mês (n-12))] * 100 - 100

* - Retificação, em resultado da substituição das estimativas efetuadas para as não respostas, por respostas efetivas das empresas entretanto recebidas

NOTA METODOLÓGICA

Índice de Volume de Negócios, Emprego, Remunerações e Horas Trabalhadas nos Serviços

Os índices de Volume de Negócios, Emprego, Remunerações e Horas Trabalhadas nos Serviços (IVNES) têm por objetivo mostrar a evolução do mercado de bens e serviços neste setor. Os índices de Volume de Negócios e de Horas Trabalhadas são obtidos com base no Inquérito Mensal ao Volume de Negócios e Emprego nos Serviços, realizado essencialmente por via eletrónica, junto de unidades estatísticas selecionadas a partir das empresas sediadas no território nacional. Os índices de Emprego e de Remunerações são obtidos a partir do Inquérito já referido anteriormente, em conjunto com a recolha de dados de natureza administrativa, provenientes da Declaração Mensal de Remunerações efetuada por essas mesmas empresas à Segurança Social.

Para mais informações sobre a metodologia utilizada ver [documento metodológico](#), disponível no Portal do INE.

Ajustamento de efeitos de calendário e da sazonalidade

O ajustamento dos efeitos de calendário e da sazonalidade é efetuado com modelos probabilísticos do tipo “Autoregressive Integrated Moving Average” (ARIMA). O ajustamento pressupõe que se mantenha relativamente estável a influência deste tipo de efeitos sobre as séries brutas. No entanto, é possível que a crise internacional possa acarretar alguma perturbação neste tipo de efeitos. De qualquer modo, continuam a acompanhar estes destaques os



valores das séries brutas e as respetivas taxas de variação o que permite complementar a informação fornecida pelas séries ajustadas e comentadas neste destaque.

Grau de precisão

Os índices são apresentados com duas casas decimais e as taxas de variação e os contributos são apurados com uma casa decimal. Como tal, a soma dos contributos dos agrupamentos poderá diferir das respetivas taxas de variação agregadas.

Taxa de Resposta

O presente Destaque inclui informação recebida até ao dia 10 de maio de 2024, o que corresponde a uma taxa de resposta de 93,4% (89,1% em março de 2023) no VVN. No quadro seguinte apresentam-se as taxas de resposta para as secções da CAE inquérito.

Quadro 3. Taxa de resposta em termos de Volume de Negócios e Emprego

Índice Total e Secções

Variável	Total	H	I	J	L	M	N
VVN	93,4	92,9	91,1	97,7	88,0	90,9	90,6
NPS	91,2	87,8	90,6	95,8	91,8	90,2	91,3

Contribuições

A contribuição representa o efeito individual de uma secção na formação de uma taxa de variação do índice total. Este indicador é apresentado em termos de pontos percentuais em relação à variação total.

SIGLAS E DESIGNAÇÕES

TOTAL – Secções H, I, J, M e N da CAE-Rev.3

H – Transportes e armazenagem

I – Alojamento, restauração e similares

J – Atividades de informação e de comunicação

L – Atividades imobiliárias

M – Atividades de consultoria, científicas, técnicas e similares

N – Atividades administrativas e dos serviços de apoio

VNT – Índice de Volume de Negócios Total – Dados nominais brutos

VNT_SAZ - Índice de Volume de Negócios Total – Dados nominais e ajustados de efeitos de calendário e de sazonalidade



INSTITUTO NACIONAL DE ESTATÍSTICA
STATISTICS PORTUGAL

informação à comunicação social

DIISTAQUE

EMP - Emprego

REM - Remunerações

HRS - Horas Trabalhadas

Data do próximo destaque mensal – 12 de junho de 2024
