



## PRODUÇÃO INDUSTRIAL AUMENTOU 3,5%

O Índice de Produção Industrial<sup>1</sup> apresentou um crescimento homólogo de 3,5% em março (0,8% em fevereiro), fortemente influenciado pela *Energia*. Excluindo este agrupamento, registou-se uma diminuição de 4,1% (+0,2% no mês precedente). A taxa de variação da secção das *Indústrias Transformadoras* situou-se em -3,1% (0,7% em fevereiro). A variação mensal do índice agregado foi 2,6% (0,3% no mês anterior). No 1.º trimestre de 2024, o índice aumentou 1,1% face ao trimestre homólogo (no trimestre anterior tinha diminuído 3,5%).

### Introdução

Neste destaque, o INE inicia a publicação de novas séries de Índices de Produção Industrial, com valores retrospectivos desde janeiro de 2005, tendo como ano de base 2021=100. Estas novas séries substituem as anteriores, que tinham como ano de referência 2015=100.

Neste processo de mudança de base, obrigatório de acordo com os respetivos regulamentos da União Europeia, procedeu-se à atualização do cabaz de produtos, da amostra de empresas e à atualização dos modelos de ajustamento de sazonalidade e de efeitos de calendário. Procedeu-se ainda à atualização da estrutura de ponderadores, tendo por referência a informação económica de 2021, de modo a melhorar a representatividade estatística dos índices.

As atualizações agora introduzidas originaram alterações nos resultados anteriormente publicados, estando disponíveis detalhes adicionais na nota de apresentação, no final deste destaque.

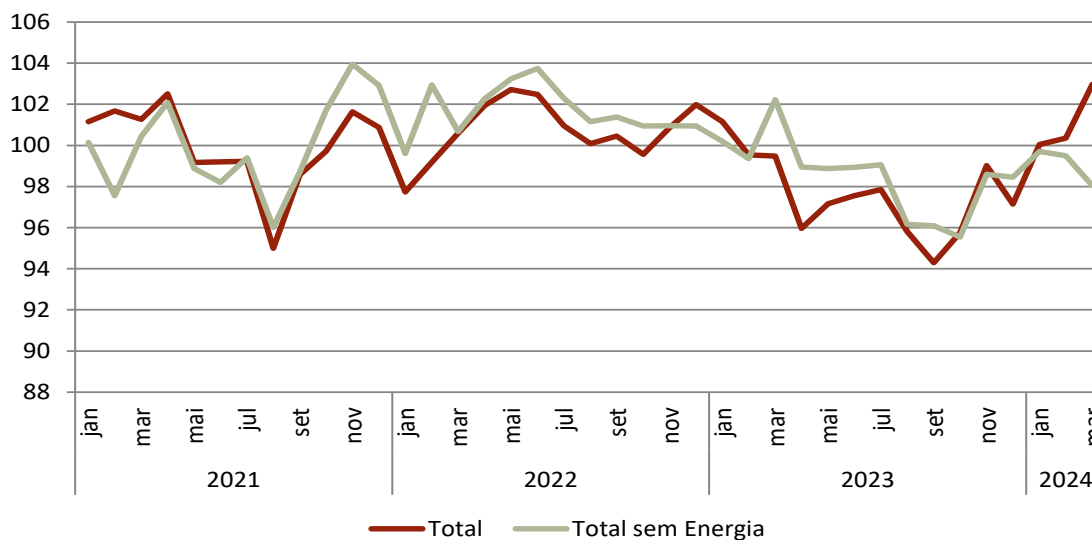
Apresentam-se de seguida os principais resultados da nova série de índices para o mês de março.

<sup>1</sup> Ajustado de efeitos de calendário e da sazonalidade (ver notas explicativas)



Figura 1. Índice de Produção Industrial, Base 2021=100

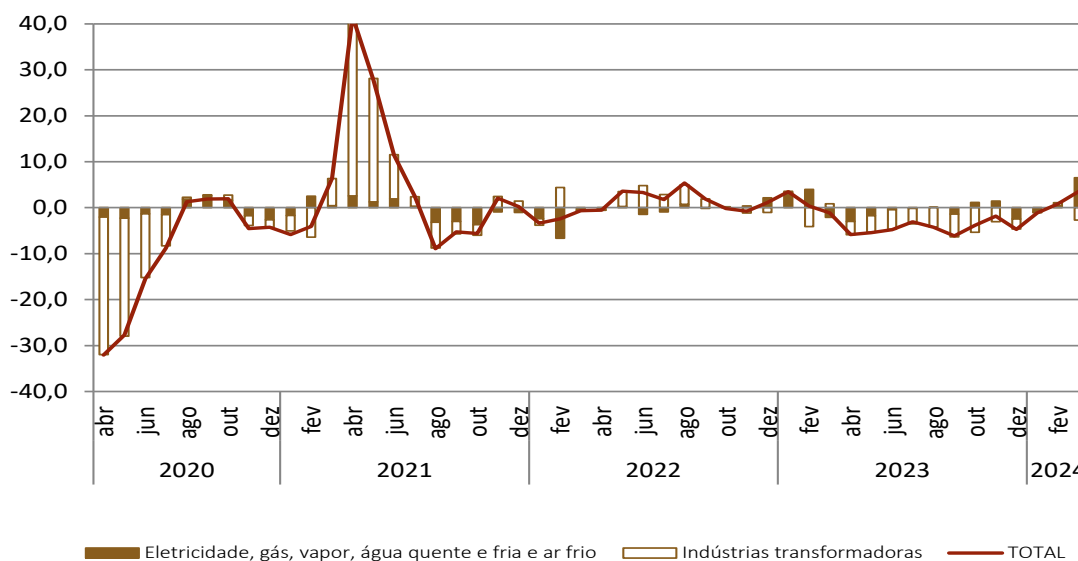
Total e sem *Energia*



### VARIAÇÃO HOMÓLOGA

O Índice de Produção Industrial registou uma variação homóloga de 3,5%, 2,7 pontos percentuais (p.p.) superior à observada em fevereiro. Esta evolução foi determinada pelo agrupamento de *Energia*, sem o qual o índice agregado teve uma variação de -4,1% (0,2% no mês anterior).

Figura 2. Taxa de variação homóloga (%) e contributos (p.p.) – total e principais secções





Os grandes agrupamentos industriais apresentaram evoluções díspares:

Quadro 1. Taxas de variação homóloga (%) e contributos (p.p.)  
para a variação homóloga do índice agregado

	TOTAL	Consumo	Bens intermédios	Investimento	Energia
	(taxa de variação homóloga)				
jan-24	-1,1	-1,6	-4,9	9,9	-4,3
fev-24	0,8	0,6	-2,9	5,0	4,5
mar-24	3,5	-4,3	-6,2	0,0	55,0
	(contributos para a TVH)				
jan-24	-1,1	-0,5	-1,7	1,8	-0,7
fev-24	0,8	0,2	-1,0	0,9	0,7
mar-24	3,5	-1,4	-2,2	0,0	7,1

- O agrupamento de *Energia* apresentou o contributo mais influente para a variação do índice total (7,1 p.p.), originado por uma taxa de variação de 55,0% (4,5% no mês anterior). O crescimento do índice deste agrupamento reflete o forte aumento da produção de eletricidade de origem hídrica, determinando a passagem de um saldo importador de eletricidade para um saldo exportador em março de 2024;
- Os agrupamentos de *Bens Intermédios* e de *Bens de Consumo* contribuíram com -2,2 p.p. e -1,4 p.p., respetivamente, em resultado de variações homólogas de -6,2% e de -4,3% (-2,9% e 0,6% em fevereiro);
- O agrupamento de *Bens de Investimento* apresentou um contributo nulo e passou de uma taxa de variação de 5,0% em fevereiro, para 0,0% no mês análise.

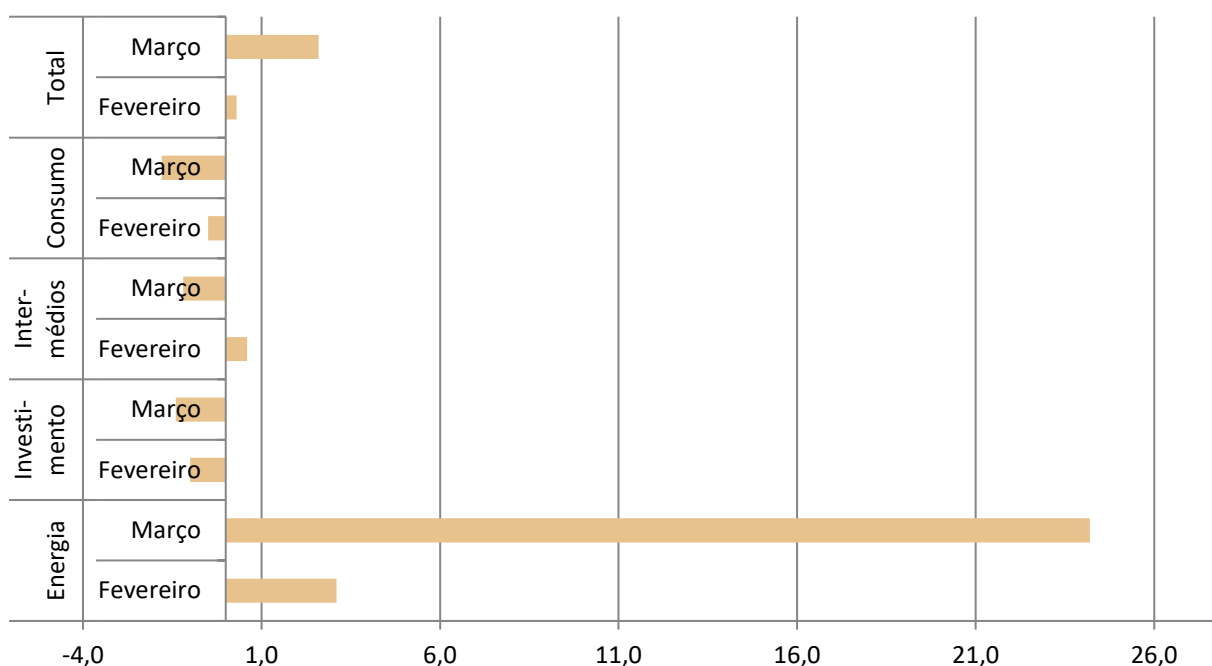


## VARIAÇÃO MENSAL

O Índice de Produção Industrial registou uma variação mensal de 2,6% em março (0,3% em fevereiro).

Todos os grandes agrupamentos industriais apresentaram contributos negativos para a variação do índice total, exceto o de *Energia* (3,8 p.p.) que registou uma taxa de variação de 24,2% (3,1% no mês anterior). O agrupamento de *Bens de Consumo* contribuiu com -0,6 p.p., em consequência da redução mensal de 1,8% (-0,5% em fevereiro). Os agrupamentos de *Bens Inter-médios* e de *Bens de Investimento* registaram taxas de variação de -1,2% e -1,4%, respetivamente (0,6% e -1,0% no mês anterior), que originaram contributos de -0,4 p.p. e -0,3 p.p..

Figura 4. Índice Total e grandes agrupamentos industriais  
Variação Mensal (%)



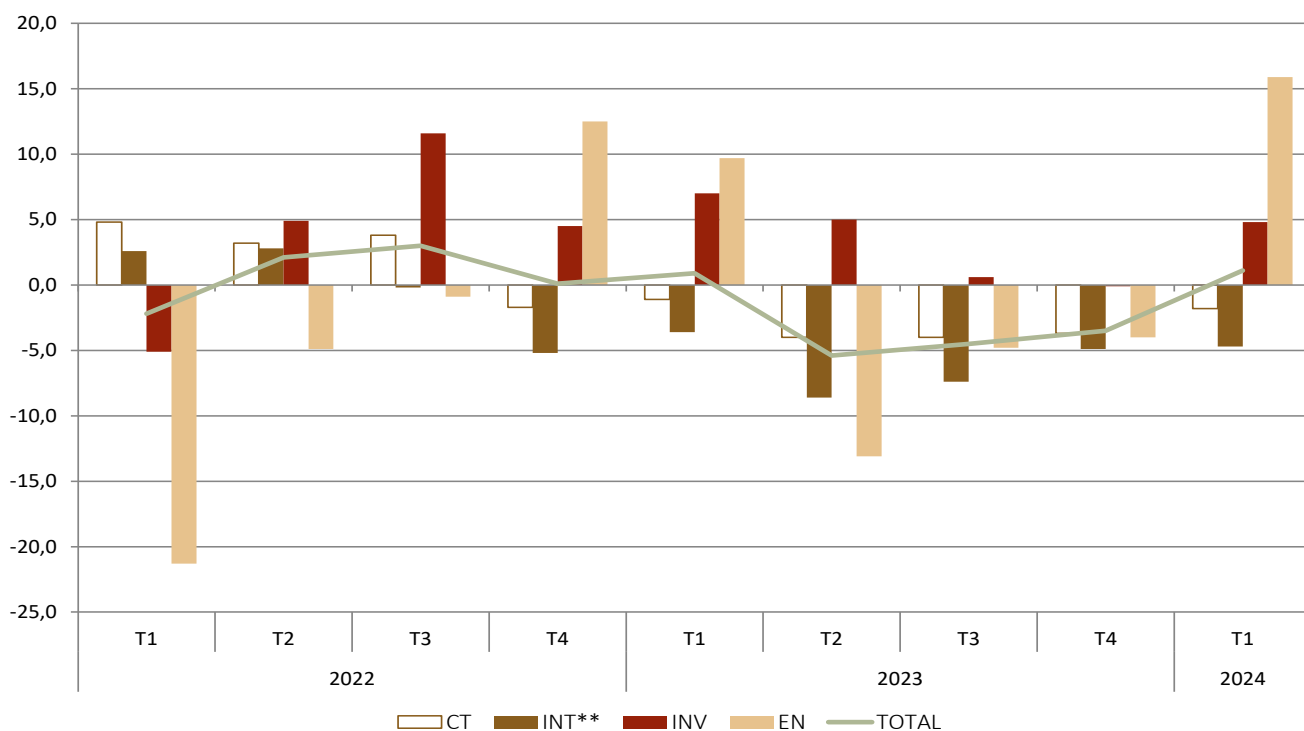


## VARIAÇÃO TRIMESTRAL

O índice agregado registou um crescimento homólogo de 1,1% no 1.º trimestre de 2024 (no trimestre anterior a variação tinha sido -3,5%).

O agrupamento de *Bens Intermédios* registou a taxa de variação negativa mais intensa, de -4,7% (-4,9% no 4.º trimestre de 2023). O agrupamento de *Bens de Consumo* apresentou igualmente uma variação negativa (-1,8%, -3,7% no trimestre anterior). O agrupamento de *Energia* passou de uma variação homóloga de -4,0% no trimestre anterior, para 15,9% no trimestre em análise.

Figura 5. Índice Total e grandes agrupamentos industriais  
Variação homóloga trimestral (%)





Período	TOTAL	GRANDES AGRUPAMENTOS INDUSTRIAIS						SECÇÕES				
		Sem agrupamento Energia	Bens de Consumo			Bens Intermediários**	Bens de Investimento	Energia	Indústrias Extrativas	Indústrias Transformadoras	Eletricidade, Gás, Vapor, Água Quente e Fria e Ar Frio	Captação, Tratamento e Distribuição de Água, Saneamento, Gestão de Resíduos e Despoluição
			Total	Duradouro	Não Duradouro							
<b>Índices mensais</b>												
Mar-23	99,5	102,2	102,4	104,8	102,0	97,8	110,8	84,2	105,3	101,8	83,9	105,2
Abr-23	96,0	98,9	98,0	97,4	98,1	95,7	107,2	79,2	101,2	98,7	77,2	104,2
Mai-23	97,2	98,9	98,9	104,3	97,9	94,1	108,6	87,5	102,1	98,6	87,2	104,3
Jun-23	97,6	98,9	99,9	102,1	99,5	92,9	109,5	89,8	94,8	98,6	91,0	104,1
Jul-23	97,9	99,1	100,7	101,1	100,6	93,5	107,5	91,1	110,2	98,5	91,5	103,4
Ago-23	95,8	96,2	96,1	93,2	96,6	89,9	109,0	93,8	106,1	95,8	94,0	103,5
Set-23	94,3	96,1	98,3	101,9	97,7	92,9	98,5	84,2	109,0	95,4	84,2	103,8
Out-23	95,8	95,5	95,2	100,8	94,3	91,2	104,9	96,9	102,0	94,7	101,0	105,4
Nov-23	99,0	98,6	99,8	104,4	99,0	92,9	108,0	101,3	95,1	97,5	108,6	106,1
Dez-23	97,2	98,5	100,1	104,1	99,4	92,1	108,4	89,8	96,7	98,3	89,3	107,5
Jan-24	100,1	99,7	100,3	104,4	99,6	92,4	113,5	101,9	99,0	99,7	102,1	109,9
Feb-24	100,4	99,5	99,8	104,7	98,9	92,9	112,4	105,1	94,0	99,5	106,5	107,6
Mar-24	103,0	98,0	98,0	105,1	96,8	91,8	110,8	130,5	90,0	98,6	132,6	106,8
<b>Varição mensal (%)</b>												
Mar-23	-0,1	2,9	3,2	8,8	2,3	2,2	3,5	-16,3	-1,5	3,0	-18,6	4,3
Abr-23	-3,5	-3,2	-4,3	-7,0	-3,9	-2,2	-3,2	-5,9	-3,9	-3,0	-8,1	-1,0
Mai-23	1,3	-0,1	0,9	7,1	-0,1	-1,7	1,3	10,4	0,8	-0,2	12,9	0,1
Jun-23	0,4	0,0	1,1	-2,1	1,6	-1,3	0,8	2,6	-7,1	0,1	4,4	-0,2
Jul-23	0,3	0,1	0,8	-1,0	1,1	0,7	-1,9	1,4	16,2	-0,1	0,6	-0,7
Ago-23	-2,1	-2,9	-4,6	-7,8	-4,0	-3,9	1,5	3,0	-3,7	-2,8	2,7	0,1
Set-23	-1,6	-0,1	2,4	9,4	1,2	3,4	-9,6	-10,2	2,8	-0,4	-10,4	0,3
Out-23	1,5	-0,6	-3,2	-1,1	-3,5	-1,9	6,5	15,0	-6,5	-0,8	20,0	1,6
Nov-23	3,4	3,2	4,8	3,6	5,0	1,9	3,0	4,5	-6,8	3,0	7,4	0,6
Dez-23	-1,9	-0,1	0,3	-0,3	0,4	-0,8	0,3	-11,3	1,7	0,8	-17,8	1,3
Jan-24	3,0	1,3	0,2	0,3	0,2	4,8	13,5	2,4	1,4	1,4	14,4	2,3
Feb-24	0,3	-0,2	-0,5	0,3	-0,7	0,6	-1,0	3,1	-5,0	-0,2	4,3	-2,1
Mar-24	2,6	-1,5	-1,8	0,4	-2,2	-1,2	-1,4	24,2	-4,3	-0,9	24,5	-0,7
<b>Varição homóloga (%)</b>												
Mar-23	-1,1	1,5	1,6	-0,4	1,9	-3,2	11,0	-15,9	6,4	1,0	-16,0	4,5
Abr-23	-5,9	-3,2	-5,1	-10,6	-4,1	-7,1	8,3	-20,9	0,1	-3,5	-22,8	1,9
Mai-23	-5,4	-4,2	-5,1	-5,9	-4,9	-9,3	7,9	-12,3	-2,2	-4,3	-13,4	1,9
Jun-23	-4,8	-4,6	-1,7	-2,4	-1,6	-2,4	-0,5	-5,9	-4,8	-5,0	-3,7	1,0
Jul-23	-3,1	-3,2	-3,0	-4,1	-2,9	-6,2	2,6	-2,6	20,4	-4,0	-1,0	0,8
Ago-23	-4,3	-4,9	-5,9	-1,8	-6,6	-9,1	4,6	-0,2	-2,4	-5,0	0,1	-1,3
Set-23	-6,1	-5,2	-3,0	-0,4	-3,4	-7,1	-5,5	-11,6	10,2	-5,9	-10,9	-2,4
Out-23	-3,8	-5,4	-6,3	-2,3	-7,0	-6,8	-1,1	5,5	16,9	-6,3	9,3	1,1
Nov-23	-1,8	-2,3	-1,9	0,8	-2,3	-4,2	0,4	0,9	-9,9	-3,7	11,4	1,4
Dez-23	-4,7	-2,5	-3,0	9,1	-4,9	-3,5	0,4	-16,7	-5,3	-2,6	-17,5	1,5
Jan-24	-1,1	-0,5	-1,6	3,5	-2,4	-4,9	9,9	-4,3	-1,3	-0,2	-6,5	4,1
Feb-24	0,8	0,2	0,6	8,7	-0,8	-2,9	5,0	4,5	-12,0	0,7	3,2	6,6
Mar-24	3,5	-4,1	-4,3	0,3	-5,1	-6,2	0,0	55,0	-14,5	-3,1	57,9	1,5
<b>Varição média nos últimos 12 meses (%)</b>												
Mar-23	1,5	1,1	1,0	0,9	1,0	-1,6	6,9	3,7	0,7	1,1	3,8	3,8
Abr-23	1,0	0,8	0,4	-0,6	0,6	-2,4	8,2	2,2	0,7	0,9	2,1	3,8
Mai-23	0,3	0,1	-0,5	-2,0	-0,2	-3,4	8,5	1,2	0,3	0,2	0,8	3,8
Jun-23	-0,4	-0,7	-0,8	-2,6	-0,5	-4,4	6,9	1,6	0,2	-0,7	1,4	3,6
Jul-23	-0,8	-1,2	-1,4	-3,3	-1,1	-4,9	6,6	1,8	2,7	-1,3	1,9	3,6
Ago-23	-1,6	-2,1	-2,1	-3,2	-1,9	-5,7	5,4	1,3	1,2	-2,1	1,5	3,3
Set-23	-2,2	-2,7	-2,7	-3,3	-2,6	-6,2	4,3	0,6	1,7	-2,8	0,7	2,6
Out-23	-2,6	-3,1	-3,0	-3,6	-2,9	-6,5	3,6	0,8	4,3	-3,3	1,3	2,3
Nov-23	-2,6	-3,0	-2,9	-3,6	-2,8	-6,4	3,3	-0,2	3,6	-3,5	2,1	2,0
Dez-23	-3,1	-3,1	-3,2	-2,8	-3,3	-6,1	3,1	-3,4	3,4	-3,6	-1,1	1,7
Jan-24	-3,5	-3,2	-3,4	-2,3	-3,6	-6,4	3,4	-5,4	3,8	-3,7	-3,8	1,2
Feb-24	-3,5	-2,9	-2,9	-0,7	-3,3	-6,2	3,5	-6,8	0,9	-3,2	-5,9	1,8
Mar-24	-3,1	-3,3	-3,4	-0,6	-3,9	-6,4	2,6	-1,5	-0,9	-3,6	-0,5	1,5



INSTITUTO NACIONAL DE ESTATÍSTICA

Índice de *Produção Industrial* - AJUSTADO DOS EFEITOS DE CALENDÁRIO

Índice Geral, por Grandes Agrupamentos Industriais e por Secções

Variações mensais, homólogas e nos últimos 12 meses

BASE 2021=100

Período	GRANDES AGRUPAMENTOS INDUSTRIAIS									SECÇÕES				
	TOTAL			Bens de Consumo			Bens Intermédios**	Bens de Investimento	Energia	Indústrias Extrativas	Indústrias Transformadoras	Eletricidade, Gás, Vapor, Água Quente e Fria e Ar Frio	Captação, Tratamento e Distribuição de Água, Saneamento, Gestão de Resíduos e Despoluição	
	Sem agrupamento Energia	Total	Duradouro	Não Duradouro	Total	Duradouro								Não Duradouro
<b>Índices mensais</b>														
Mar-23	105,7	109,0	107,4	111,5	106,7	105,7	118,5	87,1	110,7	108,4	87,4	110,7	110,7	
Abr-23	94,7	98,6	96,4	94,4	96,7	96,5	106,8	73,0	106,6	98,4	70,0	104,5	104,5	
Mai-23	100,9	105,1	104,2	108,3	103,5	100,8	115,4	77,8	109,0	104,7	75,6	107,9	107,9	
Jun-23	97,8	100,7	101,9	101,4	101,9	95,4	109,6	81,2	101,2	100,4	80,3	102,0	102,0	
Jul-23	103,8	106,9	111,5	109,8	111,8	101,4	109,7	86,8	113,8	106,6	84,5	107,3	107,3	
Ago-23	81,0	80,3	93,4	71,3	97,2	69,6	79,0	84,3	99,8	80,3	81,6	91,7	91,7	
Set-23	95,9	99,2	102,1	107,8	101,1	95,8	100,9	77,7	109,3	98,5	77,1	105,4	105,4	
Out-23	97,9	99,2	96,6	111,2	94,1	96,5	109,0	90,7	104,3	97,7	97,4	108,5	108,5	
Nov-23	103,1	102,1	101,1	114,9	98,8	94,6	118,9	108,5	95,3	100,8	118,3	108,3	108,3	
Dez-23	89,1	85,6	88,7	90,8	88,4	78,4	94,6	108,3	87,9	85,8	109,1	99,5	99,5	
Jan-24	101,7	97,7	93,8	101,2	92,5	92,7	114,7	124,2	91,7	98,0	126,1	111,9	111,9	
Fev-24	97,8	95,3	90,6	101,5	88,7	90,5	113,5	111,3	89,2	95,1	115,2	106,6	106,6	
Mar-24	109,3	104,6	102,3	111,7	100,7	99,8	118,5	135,1	94,9	105,1	137,9	112,3	112,3	
<b>Varição mensal (%)</b>														
Mar-23	8,9	14,2	18,4	19,4	18,2	13,2	9,6	-17,5	9,3	14,5	-21,1	10,6	10,6	
Abr-23	-10,4	-9,5	-10,2	-15,3	-9,3	-8,7	-9,9	-16,2	-8,2	-9,3	-20,0	-5,6	-5,6	
Mai-23	6,6	6,6	8,1	14,7	7,0	4,4	8,1	6,6	7,3	6,4	8,0	3,2	3,2	
Jun-23	-3,2	-4,1	-2,2	-6,4	-1,5	-5,4	-5,0	4,3	-7,2	-4,1	6,3	-5,4	-5,4	
Jul-23	6,2	6,1	9,4	8,3	9,6	6,4	0,1	7,0	12,5	6,2	5,2	5,1	5,1	
Ago-23	-22,0	-24,8	-16,2	-35,1	-13,0	-31,4	-28,1	-2,9	-12,3	-24,7	-3,5	-14,5	-14,5	
Set-23	18,5	23,5	9,2	51,3	4,0	37,6	27,8	-7,9	9,5	22,7	-5,5	14,9	14,9	
Out-23	2,0	0,0	-5,4	3,1	-6,9	0,7	8,1	16,8	-4,5	-0,8	26,2	2,9	2,9	
Nov-23	5,3	2,9	4,7	3,3	5,0	-2,0	9,0	19,5	-8,7	3,2	21,5	-0,2	-0,2	
Dez-23	-13,6	-16,1	-12,2	-20,9	-10,5	-17,1	-20,4	-0,1	-7,7	-14,9	-7,8	-8,1	-8,1	
Jan-24	14,2	14,1	5,7	11,4	4,7	18,1	21,2	14,6	4,3	14,2	15,6	12,4	12,4	
Fev-24	-3,9	-2,4	-3,5	0,3	-4,2	-2,3	-1,1	-10,4	-2,7	-3,0	-8,6	-4,7	-4,7	
Mar-24	11,8	9,8	13,0	10,1	13,5	10,2	4,4	21,4	6,4	10,4	19,7	5,3	5,3	
<b>Varição homóloga (%)</b>														
Mar-23	-0,8	1,8	1,5	-0,9	2,0	-2,7	11,3	-15,8	7,1	1,3	-16,0	4,4	4,4	
Abr-23	-5,6	-3,1	-4,9	-10,7	-3,8	-6,8	7,9	-20,7	-0,2	-3,3	-22,9	2,0	2,0	
Mai-23	-5,2	-4,1	-5,2	-5,9	-5,1	-8,9	7,6	-12,1	-2,3	-4,2	-13,4	1,8	1,8	
Jun-23	-4,8	-4,6	-2,2	-2,6	-2,1	-9,2	0,3	-6,4	-5,4	-5,0	-4,1	1,1	1,1	
Jul-23	-4,0	-4,0	-5,1	-4,2	-5,3	-6,2	2,6	-3,5	16,4	-4,7	-2,1	0,6	0,6	
Ago-23	-4,8	-5,6	-4,9	-1,0	-5,4	-11,0	3,8	-0,5	0,0	-5,7	-0,2	-1,4	-1,4	
Set-23	-6,0	-5,1	-3,2	-0,4	-3,6	-6,8	-5,3	-12,2	10,7	-5,8	-11,4	-2,4	-2,4	
Out-23	-3,9	-5,2	-6,1	-2,5	-6,7	-6,7	-1,1	5,3	15,2	-6,2	9,4	1,0	1,0	
Nov-23	-1,6	-2,2	-1,7	0,9	-2,2	-4,1	0,1	1,8	-9,4	-3,6	11,7	1,4	1,4	
Dez-23	-5,2	-2,2	-1,6	9,3	-3,2	-4,5	1,0	-16,6	-6,6	-2,3	-17,4	2,0	2,0	
Jan-24	-1,7	-1,0	-2,1	4,2	-3,2	-5,1	8,6	-4,7	-1,8	-0,6	-6,7	4,1	4,1	
Fev-24	0,8	-0,1	-0,1	8,7	-1,7	-3,1	5,0	5,3	-12,0	0,5	4,1	6,5	6,5	
Mar-24	3,4	-4,0	-4,7	0,2	-5,6	-5,6	0,0	55,1	-14,3	-3,1	57,8	1,5	1,5	
<b>Varição média nos últimos 12 meses (%)</b>														
Mar-23	1,6	1,1	1,2	1,0	1,2	-1,5	6,5	4,5	0,6	1,1	4,9	3,8	3,8	
Abr-23	1,2	0,8	0,7	-0,5	0,9	-2,3	7,7	3,3	0,8	0,9	3,4	3,8	3,8	
Mai-23	0,4	0,1	-0,2	-1,9	0,1	-3,4	8,0	2,5	0,2	0,2	2,2	3,8	3,8	
Jun-23	-0,3	-0,7	-0,6	-2,5	-0,3	-4,5	6,6	2,8	0,1	-0,7	2,8	3,6	3,6	
Jul-23	-0,7	-1,2	-1,5	-3,2	-1,2	-5,0	6,3	3,0	2,3	-1,4	3,3	3,7	3,7	
Ago-23	-1,4	-2,1	-2,2	-3,1	-2,0	-5,7	5,6	2,7	1,1	-2,1	3,0	3,3	3,3	
Set-23	-2,0	-2,7	-2,6	-3,3	-2,5	-6,2	4,5	2,0	1,6	-2,7	2,3	2,6	2,6	
Out-23	-2,3	-3,1	-2,9	-3,6	-2,8	-6,5	3,8	2,1	4,3	-3,2	2,9	2,3	2,3	
Nov-23	-2,4	-3,0	-2,9	-3,6	-2,8	-6,3	3,3	1,2	3,5	-3,5	3,6	2,0	2,0	
Dez-23	-3,0	-3,1	-3,2	-2,9	-3,2	-6,2	3,1	-2,7	3,2	-3,6	-0,3	1,7	1,7	
Jan-24	-3,5	-3,2	-3,5	-2,4	-3,6	-6,4	3,4	-5,3	3,5	-3,7	-3,7	1,2	1,2	
Fev-24	-3,5	-2,9	-3,0	-0,8	-3,4	-6,2	3,4	-6,8	0,8	-3,3	-6,0	1,8	1,8	
Mar-24	-3,2	-3,3	-3,6	-0,7	-4,1	-6,5	2,4	-1,5	-1,1	-3,7	-0,3	1,5	1,5	





INSTITUTO NACIONAL DE ESTATÍSTICA

Índice de **Produção Industrial** - BRUTO  
Índice Geral, por Grandes Agrupamentos Industriais e por Secções  
Variações mensais, homólogas e nos últimos 12 meses  
BASE 2021=100

Período	TOTAL	GRANDES AGRUPAMENTOS INDUSTRIAIS							SECÇÕES				
		Bens de Consumo				Bens Intermédios**	Bens de Investimento	Energia	Indústrias Extrativas	Indústrias Transformadoras	Eletricidade, Gás, Vapor, Água Quente e Fria e Ar Frio	Captação, Tratamento e Distribuição de Água, Saneamento, Gestão de Resíduos e Despoluição	
		Sem agrupamento Energia	Total	Duradouro	Não Duradouro								
<b>Índices mensais</b>													
Mar-23	108,2	112,1	110,5	115,3	109,7	108,5	121,5	87,4	113,2	111,3	87,4	113,4	
Abr-23	90,1	90,3	90,8	87,9	91,3	91,5	101,2	72,7	97,9	93,1	70,0	98,8	
Mai-23	102,6	106,7	106,3	110,8	105,5	102,4	117,4	77,8	110,2	106,6	75,6	109,8	
Jun-23	99,8	102,8	104,5	104,4	104,5	97,4	112,1	81,2	102,5	102,7	80,3	104,4	
Jul-23	101,0	101,9	107,7	105,3	108,1	98,6	106,3	86,8	111,7	103,3	84,5	103,9	
Ago-23	81,9	78,2	94,6	72,5	98,3	70,7	80,1	84,3	100,3	81,3	81,6	93,0	
Set-23	94,8	97,3	100,6	106,0	99,7	94,6	99,5	77,7	108,4	97,1	77,1	104,0	
Out-23	96,7	104,7	95,1	109,3	92,7	95,3	107,6	90,7	103,4	96,4	97,4	107,0	
Nov-23	103,4	115,7	101,6	115,5	99,2	119,4	108,5	108,5	95,4	101,2	118,3	108,7	
Dez-23	84,9	91,5	83,5	84,3	83,3	74,0	89,3	108,3	85,5	81,0	109,1	93,9	
Jan-24	102,7	112,8	95,0	102,6	93,7	116,0	124,2	92,3	92,3	99,2	126,1	113,0	
Fev-24	98,6	109,2	91,6	102,0	89,8	91,3	114,4	111,3	89,4	96,1	115,2	107,1	
Mar-24	104,7	114,6	97,0	105,2	95,6	94,6	113,1	134,3	89,9	99,7	137,9	107,1	
<b>Variação mensal (%)</b>													
Mar-23	12,0	10,1	22,5	24,0	22,3	16,6	12,9	-17,3	11,9	18,1	-21,1	13,7	
Abr-23	-16,7	-19,4	-17,8	-23,8	-16,8	-15,6	-16,7	-13,5	-13,5	-16,4	-20,0	-12,9	
Mai-23	13,8	18,1	17,1	26,0	15,7	11,9	16,1	7,1	12,6	14,5	8,0	11,1	
Jun-23	-2,7	-3,7	-1,7	-5,8	-1,0	-4,9	-4,6	4,3	-6,9	-3,6	6,3	-4,9	
Jul-23	1,3	-0,9	3,0	0,9	3,4	1,2	-5,1	7,0	9,0	0,6	5,2	-0,5	
Ago-23	-18,9	-23,3	-12,2	-31,2	-9,0	-28,3	-24,7	-2,9	-10,2	-21,3	-3,5	-10,5	
Set-23	15,8	24,5	6,4	46,2	1,4	33,9	24,2	-7,9	8,1	19,5	-5,5	11,8	
Out-23	2,1	7,6	-5,5	3,2	-7,0	0,7	8,1	16,8	-4,6	-0,8	26,2	2,9	
Nov-23	6,9	10,5	6,8	5,7	7,0	-0,3	11,0	19,5	-7,7	5,1	21,5	1,6	
Dez-23	-17,9	-20,9	-17,8	-27,0	-16,0	-22,1	-25,2	-0,1	-10,5	-20,0	-7,8	-13,7	
Jan-24	21,0	23,3	13,8	21,7	12,5	26,6	29,8	14,6	8,0	22,5	15,6	20,4	
Fev-24	-4,0	-3,1	-3,6	-0,5	-4,1	-2,6	-1,3	-10,4	-3,1	-3,1	-8,6	-5,3	
Mar-24	6,2	4,9	5,9	3,0	6,5	3,6	-1,2	20,6	0,5	3,8	19,7	0,0	
<b>Variação homóloga (%)</b>													
Mar-23	-0,8	1,2	1,5	-1,1	1,9	-2,6	11,2	-15,7	7,1	1,2	-16,0	4,3	
Abr-23	-7,8	-7,1	-7,5	-13,5	-6,5	-9,1	5,3	-20,8	-1,4	-5,8	-22,9	-0,6	
Mai-23	-5,1	-1,3	-5,3	-6,0	-5,1	-8,8	7,6	-12,1	-2,4	-4,2	-13,4	1,8	
Jun-23	-2,7	0,4	0,6	0,6	0,7	-7,1	2,8	-6,4	-3,9	-2,5	-4,1	3,8	
Jul-23	-4,0	-1,2	-5,1	-4,2	-5,2	-6,3	2,5	-3,5	16,9	-4,7	-2,1	0,6	
Ago-23	-4,8	1,1	-4,9	-1,2	-5,4	-10,8	3,8	-0,5	-0,1	-5,7	-0,2	-1,4	
Set-23	-8,1	-6,9	-5,7	-3,6	-6,0	-8,9	-7,8	-12,2	9,1	-8,1	-11,4	-4,8	
Out-23	-1,7	1,9	-3,3	0,9	-4,1	-4,6	1,5	5,3	17,1	-3,8	9,4	3,6	
Nov-23	-1,6	0,7	-1,7	0,9	-2,2	-4,1	0,1	1,8	-9,4	-3,6	11,7	1,4	
Dez-23	-9,4	-5,8	-7,1	1,9	-8,5	-9,7	-4,4	-16,6	-9,0	-7,6	-17,4	-3,5	
Jan-24	-1,7	3,7	-2,1	4,1	-3,1	-5,1	8,6	-4,7	-1,8	-0,6	-6,7	4,0	
Fev-24	2,0	7,3	1,6	9,7	0,2	-1,9	6,3	5,3	-11,6	1,9	4,1	7,3	
Mar-24	-3,3	2,2	-12,2	-8,8	-12,8	-12,8	-6,9	53,6	-20,6	-10,4	57,8	-5,6	
<b>Variação média nos últimos 12 meses (%)</b>													
Mar-23	1,2	1,1	0,7	0,5	0,8	-1,9	6,0	4,5	0,4	0,7	4,9	3,3	
Abr-23	1,0	0,8	0,5	-0,7	0,7	-2,5	7,6	3,3	0,7	0,7	3,4	3,6	
Mai-23	0,1	0,1	-0,7	-2,4	-0,4	-3,8	7,6	2,5	0,0	-0,2	2,2	3,3	
Jun-23	-0,4	-0,7	-0,9	-2,8	-0,5	-4,6	6,4	2,8	0,0	-0,9	2,8	3,4	
Jul-23	-0,7	-1,2	-1,5	-3,2	-1,2	-4,9	6,4	3,0	2,4	-1,4	3,3	3,7	
Ago-23	-1,4	-2,1	-2,1	-3,1	-2,0	-5,7	5,7	2,7	1,1	-2,1	3,0	3,3	
Set-23	-2,1	-2,7	-2,8	-3,5	-2,6	-6,4	4,3	2,0	1,5	-2,9	2,3	2,3	
Out-23	-2,2	-3,1	-2,8	-3,5	-2,7	-6,5	3,9	2,1	4,3	-3,2	2,9	2,3	
Nov-23	-2,4	-3,0	-2,8	-3,5	-2,7	-6,3	3,3	1,2	3,6	-3,5	3,6	2,0	
Dez-23	-3,2	-3,1	-3,3	-3,1	-3,4	-6,4	2,9	-2,7	3,2	-3,8	-0,3	1,4	
Jan-24	-3,8	-3,2	-3,8	-2,9	-4,0	-6,8	3,0	-5,3	3,4	-4,1	-3,7	0,8	
Fev-24	-3,8	-2,9	-3,3	-1,2	-3,6	-6,5	3,2	-6,8	0,6	-3,6	-6,0	1,4	
Mar-24	-4,0	-3,3	-4,5	-1,9	-4,9	-7,4	1,5	-1,6	-1,9	-4,6	-0,3	0,5	





(\*) Retificado, em resultado da substituição das estimativas efetuadas para as não respostas, ainda existentes à data do apuramento.

(\*\*) Bens Intermédios + Outros

(x) Dados não disponíveis

## Nota de Apresentação

### Índice de Produção Industrial (IPI) Base 2021=100

Com o presente Destaque, o INE inicia a divulgação do IPI, com valores retrospectivos desde janeiro de 2005 e tendo como ano de base 2021=100. Estas novas séries substituem as anteriores, que tinham como ano de base 2015=100. Os dados para o período anterior a 2015 são divulgados apenas na base de dados do portal do INE, em [www.ine.pt](http://www.ine.pt), tema “Indústria e Energia” e subtema “Produção Industrial”.

Em termos legais, a compilação dos Indicadores de Curto Prazo (Short Term Statistics) decorre do Regulamento (UE) 2019/2152 do Parlamento Europeu e do Conselho de 27 de novembro de 2019, relativo às estatísticas europeias das empresas. Este regulamento determina também a obrigatoriedade de se proceder periodicamente – tendencialmente a cada cinco anos – à mudança de base destes indicadores.

A presente base 2021=100 apresenta as seguintes alterações face à anterior (2015=100):

1. Atualização do cabaz de produtos e das empresas da amostra a partir da informação do Inquérito Anual à Produção Industrial (IAPI);
2. Atualização da estrutura de ponderadores, tendo por referência os dados económicos das empresas de 2021 disponíveis no Sistema de Contas Integradas das Empresas (SCIE), que, por sua vez, se baseia na Informação Empresarial Simplificada (IES);
3. Atualização dos modelos de ajustamento de sazonalidade e de efeitos de calendário;

A comparação da estrutura de ponderação para os índices agregados consta da tabela seguinte, revelando a diminuição dos pesos relativos dos agrupamentos *Energia* e, em menor grau, de *Bens de Consumo*, por contrapartida do aumento dos pesos relativos dos restantes agrupamentos:



	Ponderadores (%)					
	Bens de Consumo			Bens Intermédios **	Investimento	Energia
	Total	Duradouro	Não Duradouro			
<b>BASE 2015</b>	33,9	3,6	30,3	34,2	14,6	17,3
<b>BASE 2021</b>	31,2	4,5	26,7	35,8	17,7	15,3

Relativamente às revisões entre bases (2015 e 2021), considerando o ano 2023, as variações médias anuais dos índices totais, são as seguintes (em percentagem):

	Variação Média Anual - 2023						
	TOTAL	Bens de Consumo			Bens Intermédios **	Investimento	Energia
		Total	Duradouro	Não Duradouro			
<b>BASE 2015</b>	-2,8	-3,5	-0,7	-4,0	-4,4	1,4	-1,4
<b>BASE 2021</b>	-3,1	-3,2	-2,8	-3,3	-6,1	3,1	-3,4

## NOTA METODOLÓGICA

### Índice de Produção Industrial

O objetivo do índice de produção industrial é medir as variações do volume da produção em intervalos curtos e regulares. Os índices são obtidos a partir do Inquérito Mensal à Produção Industrial, realizado por formulário eletrónico, junto de unidades estatísticas selecionadas a partir das empresas sediadas no território nacional.

A análise de resultados do presente Destaque foi efetuada tendo por base os índices corrigidos dos efeitos de calendário e da sazonalidade.

### Ajustamento de efeitos de calendário e da sazonalidade

O ajustamento dos efeitos de calendário e da sazonalidade é efetuado com modelos probabilísticos do tipo “Autoregressive Integrated Moving Average “ (ARIMA). O ajustamento pressupõe que se mantenha relativamente estável a influência deste tipo de efeitos sobre as séries brutas. No entanto, é possível que a redução recente da produção industrial com a crise internacional possa acarretar alguma perturbação neste tipo de efeitos. De qualquer modo, continuam a acompanhar estes destaques os valores das séries brutas e as respetivas taxas de variação, o que permite complementar a informação fornecida pelas séries ajustadas e comentadas neste destaque.

As séries desagregadas a nível de 2 dígitos da Classificação de Atividades Económicas, ajustadas de sazonalidade e efeitos de calendário apenas podem ser utilizadas para obter as séries agregadas de total e divisões.

$$\text{Variação mensal} = [ \text{mês } n \text{ (ano } N) / \text{mês } n-1 \text{ (ano } N) ] * 100 - 100$$

$$\text{Variação homóloga} = [ \text{mês } n \text{ (ano } N) / \text{mês } n \text{ (ano } N-1) ] * 100 - 100$$

$$\text{Variação média nos últimos 12 meses} = [ [ \text{mês } (n-11) + \dots + \text{mês } (n) ] / [ \text{mês } (n-23) + \dots + \text{mês } (n-12) ] ] * 100 - 100$$



## Taxa de resposta

O presente Destaque inclui informação recebida até ao dia 29 de abril de 2024, o que corresponde a uma taxa de resposta no primeiro momento de difusão de 90,8% (88,6% no Destaque de março de 2023). No quadro seguinte apresentam-se as taxas de resposta para os agrupamentos e secções da CAE.

Total	CT	CD	CND	INT **	INV	EN	B	C	D	E
90,8	89,2	92,8	88,6	91,7	86,7	100,0	94,0	89,3	100,0	81,2

## SIGLAS E DESIGNAÇÕES

Total – Indústrias Extrativas, Indústrias Transformadoras, Produção e Distribuição de Eletricidade, Gás e Água e Captação, Tratamento e Distribuição de Água, Saneamento, Gestão de Resíduos e Despoluição

CT – Bens de Consumo Total

CND – Bens de Consumo Não Duradouro

CD – Bens de Consumo Duradouro

INT\*\* – Bens Intermédios e Outros

INV – Bens de Investimento

EN – Energia

B – Indústrias Extrativas

C – Indústrias Transformadoras

D – Eletricidade, Gás, Vapor, Água Quente e Fria e Ar Frio

E – Captação, Tratamento e Distribuição de Água, Saneamento, Gestão de Resíduos e Despoluição

---

Data do próximo destaque mensal - 31 de maio de 2024

---