



15 de abril de 2024
ATIVIDADE DOS TRANSPORTES
Estatísticas rápidas do transporte aéreo
Fevereiro 2024

TRANSPORTE DE PASSAGEIROS NOS AEROPORTOS NACIONAIS MANTÉM TENDÊNCIA CRESCENTE EM FEVEREIRO

Em **fevereiro de 2024**, nos aeroportos nacionais movimentaram-se 4,3 milhões de passageiros e 19,6 mil toneladas de carga e correio, correspondendo a variações de +7,3% e +16,3%, respetivamente, face a fevereiro de 2023.

No início de 2024 continuou a verificar-se máximos históricos nos valores mensais de passageiros nos aeroportos nacionais. Em fevereiro de 2024, registou-se o desembarque médio diário de 76,6 mil passageiros, valor superior ao registado em fevereiro de 2023 (73,6 mil; +4,0%).

França foi o principal país de origem e de destino dos voos, apesar de ter registado decréscimos no número de passageiros desembarcados e embarcados face ao mesmo período de 2023 (-6,6%; -6,4%). Espanha e Reino Unido ocuparam a 2ª e 3ª posições, como principais países de origem, e posições inversas como principais países de destino.

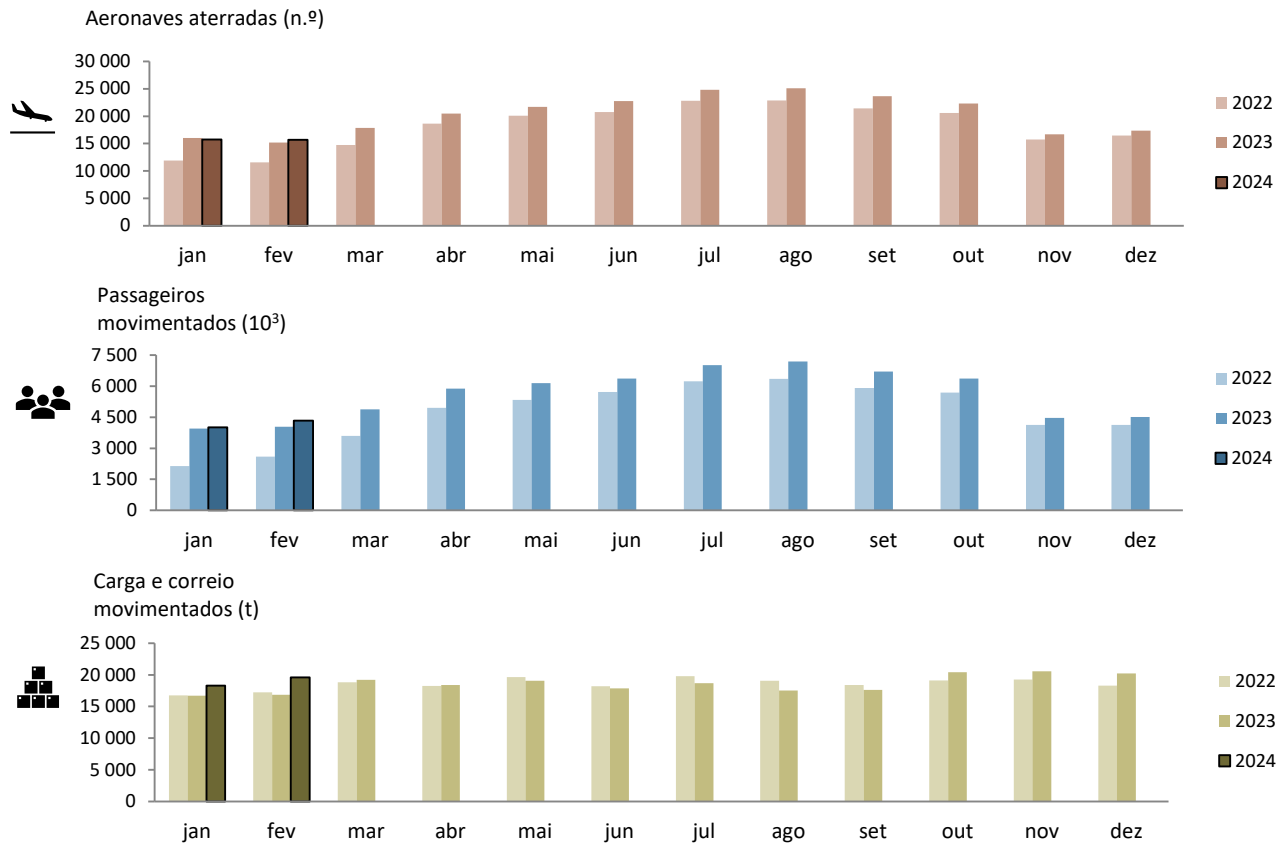
Uma nova plataforma interativa com dados mensais sobre o tema será divulgada no próximo dia 18 de abril.

4,3 milhões de passageiros movimentados nos aeroportos nacionais

Em **fevereiro de 2024**, aterraram nos aeroportos nacionais 15,7 mil aeronaves em voos comerciais, correspondendo a 4,3 milhões de passageiros (embarques, desembarques e trânsitos diretos) e foram movimentadas 19,6 mil toneladas de carga e correio (+3,2%, +7,3% e +16,3%, respetivamente, face a fevereiro de 2023).



Figura 1. Aeronaves aterradas, passageiros e carga/correio movimentados nos aeroportos nacionais



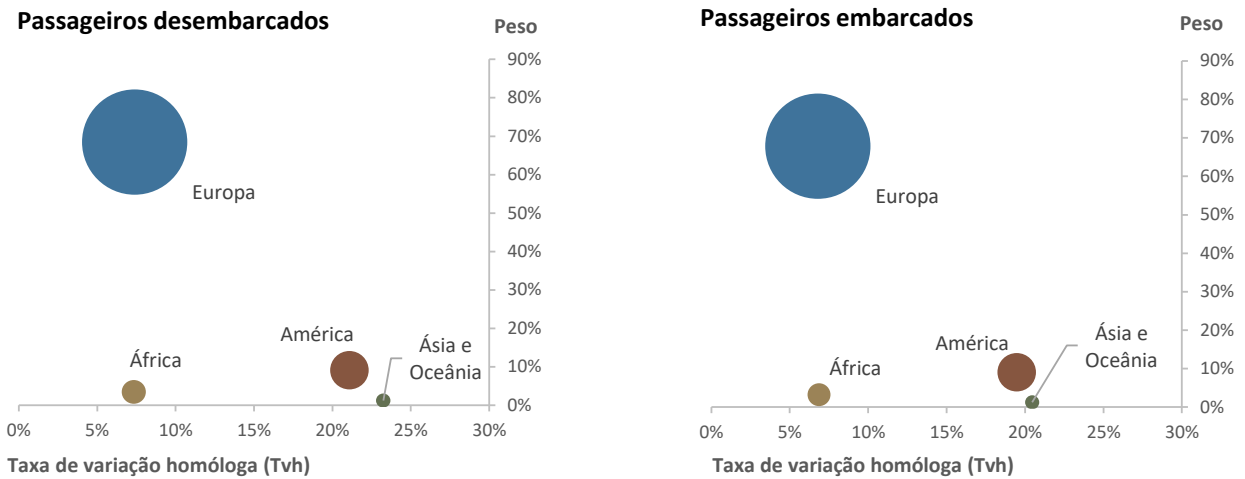
Fonte: Inquérito aos Aeroportos e Aeródromos (ANA/ANAC/INE)

Em fevereiro de 2024, 82,3% dos passageiros desembarcados nos aeroportos nacionais corresponderam a tráfego internacional, atingindo 1,8 milhões de passageiros (+9,0%¹), na maioria provenientes do continente europeu (68,4% do total), correspondendo a um aumento de 7,4% face a fevereiro de 2023. O continente americano foi a segunda principal origem, concentrando 9,1% do total de passageiros desembarcados (+21,1%). Relativamente aos passageiros embarcados, 81,3% corresponderam a tráfego internacional, perfazendo um total de 1,7 milhões de passageiros (+8,3%), tendo como principal destino aeroportos no continente europeu (67,9% do total), registando um crescimento de 6,8% face a fevereiro de 2023. Os aeroportos no continente americano foram o segundo principal destino dos passageiros embarcados (9,0% do total; +19,5%).

¹Salvo indicação em contrário, as taxas de variação apresentadas neste destaque correspondem a taxas de variação homóloga, face ao mesmo período do ano anterior.



Figura 2. Passageiros desembarcados e embarcados nos aeroportos nacionais em tráfego internacional, por Continente de origem/destino – fevereiro 2024



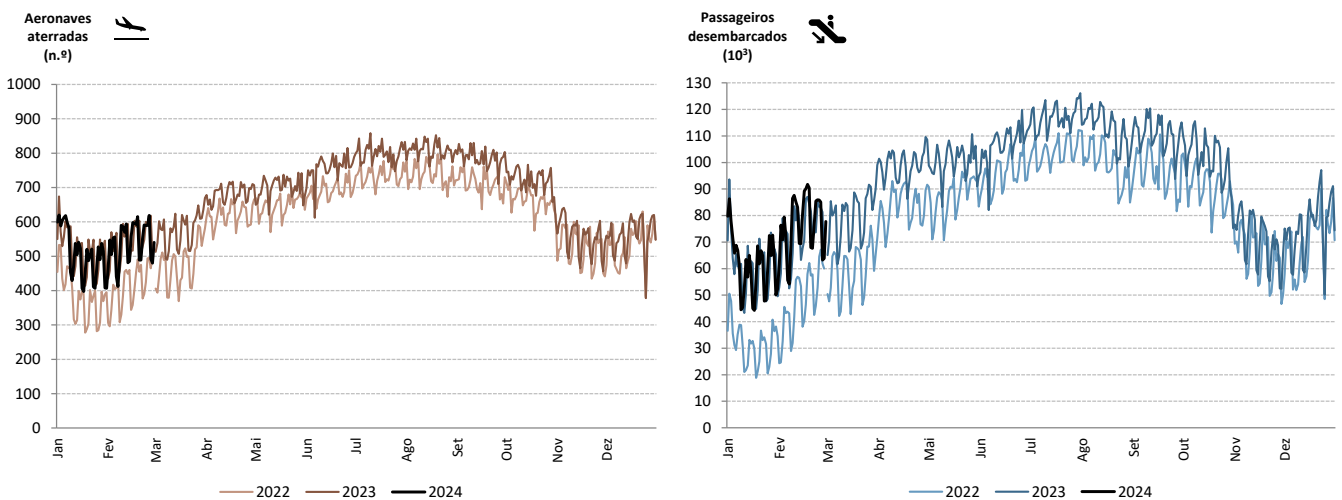
Fonte: Inquérito aos Aeroportos e Aeródromos (ANA/ANAC/INE)

Média diária de 76,6 mil passageiros desembarcados

O movimento diário de aeronaves e passageiros é tipicamente influenciado por flutuações sazonais e de ciclo semanal. Os valores diários mais elevados são geralmente encontrados no período de verão e o sábado foi, no ano passado, o dia da semana com maior número de passageiros desembarcados.

No início de 2024 continuou a verificar-se máximos históricos nos valores mensais de passageiros nos aeroportos nacionais. Em fevereiro de 2024, registou-se o desembarque médio diário de 76,6 mil passageiros, valor superior ao registado em fevereiro de 2023 (73,6 mil; +4,0%).

Figura 3. Aeronaves aterradas e passageiros desembarcados nos aeroportos nacionais – diário



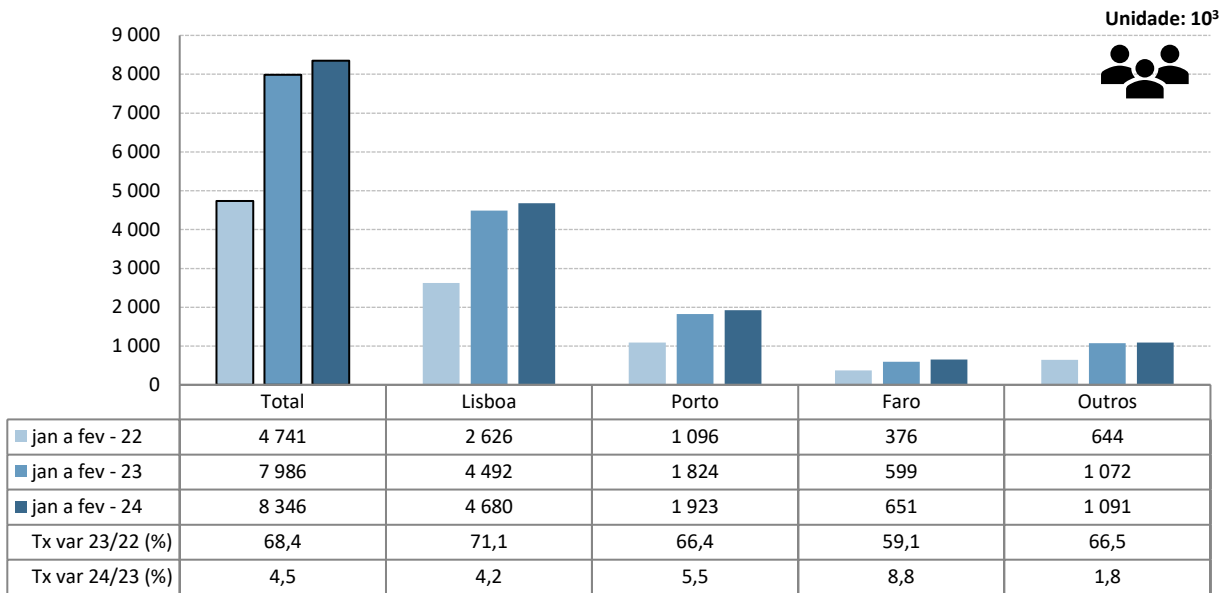
Fonte: Inquérito aos Aeroportos e Aeródromos (ANA/ANAC/INE)



Movimento de passageiros no aeroporto de Faro aumentou 8,8% nos primeiros dois meses

Nos primeiros dois meses de 2024, o aeroporto de Lisboa movimentou 56,1% do total de passageiros (4,7 milhões), +4,2% comparando com os primeiros dois meses de 2023. O aeroporto de Faro registou um crescimento de 8,8% no movimento de passageiros (651,4 mil) e o aeroporto do Porto concentrou 23,0% do total de passageiros movimentados (1,9 milhões) e aumentou 5,5%.

Figura 4. Passageiros movimentados nos aeroportos nacionais



Fonte: Inquérito aos Aeroportos e Aeródromos (ANA/ANAC/INE)

Considerando o volume de passageiros desembarcados e embarcados em voos internacionais nos primeiros dois meses de 2024, França foi o principal país de origem e de destino dos voos, apesar de ter registado decréscimos no número de passageiros desembarcados e embarcados face ao mesmo período de 2023 (-6,6%; -6,4%). Espanha e Reino Unido ocuparam a 2ª e a 3ª posição, como principais países de origem, e posições inversas como principais países de destino. Alemanha e Brasil ocuparam a 4ª e a 5ª posição.



Quadro 1. Principais países de origem e de destino dos voos com passageiros nos aeroportos nacionais

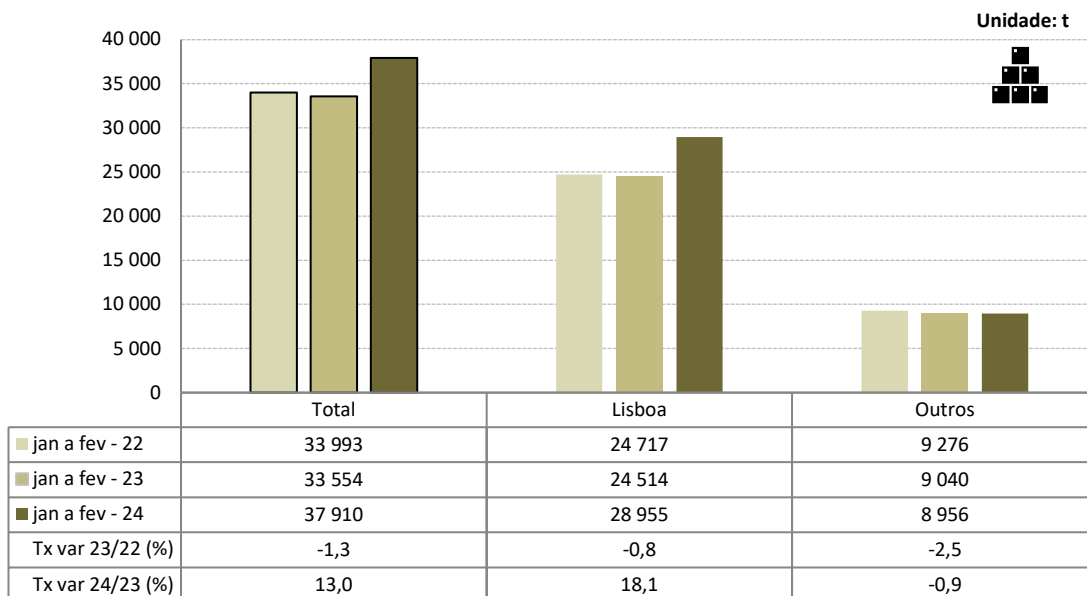
Ranking	País de origem (do voo)	jan a fev 2023		Ranking	País de destino (do voo)	jan a fev 2023	
		Passageiros desembarcados (10 ³)	Tx Var Hom. (%)			Passageiros embarcados (10 ³)	Tx Var Hom. (%)
1.º	França	509,5	-6,6	1.º	França	517,5	-6,4
2.º	Espanha	457,2	-0,4	2.º	Reino Unido	481,3	3,4
3.º	Reino Unido	454,7	4,8	3.º	Espanha	457,4	-1,5
4.º	Alemanha	272,1	10,2	4.º	Alemanha	283,1	10,8
5.º	Brasil	231,8	9,3	5.º	Brasil	220,8	11,2

Fonte: Inquérito aos Aeroportos e Aeródromos (ANA/ANAC/INE)

Nos primeiros dois meses de 2024, registou-se um crescimento de 13,0% no movimento de carga e correio nos aeroportos nacionais. O movimento de mercadorias no aeroporto de Lisboa representou 76,4% do total, atingindo cerca de 29,0 mil toneladas (+18,1% face ao mesmo período de 2023).

No conjunto dos restantes aeroportos, o movimento de carga e correio diminuiu 0,9%.

Figura 5. Carga e correio movimentados nos aeroportos nacionais



Fonte: Inquérito aos Aeroportos e Aeródromos (ANA/ANAC/INE)



NOTA METODOLÓGICA

Neste Destaque de Estatísticas rápidas do transporte aéreo divulgam-se os seguintes resultados:

2024: resultados preliminares;

2023: resultados provisórios;

2022: resultados definitivos.

Principais infraestruturas aeroportuárias nacionais (neste Destaque designados por aeroportos nacionais): Lisboa, Porto, Faro, Ponta Delgada, Madeira, Porto Santo, Beja, Horta, Flores, Santa Maria, Terceira, Pico, Graciosa, São Jorge, Corvo, Portimão, Bragança, Cascais, Vila Real e Viseu.

FONTES: Inquérito aos Aeroportos e Aeródromos (ANA/ANAC/INE)

PRINCIPAIS CONCEITOS:

Aviação comercial - Serviço aéreo remunerado para transporte público de passageiros, carga ou correio.

Tráfego aéreo comercial - Movimento de aeronaves, passageiros, carga e correio em aviação comercial.

Indicadores mensais no portal do INE:

[Aeronaves aterradas \(N.º\) nos aeroportos por Localização geográfica, Tipo de tráfego e Natureza do tráfego; Mensal](#)

[Aeronaves aterradas \(N.º\) nos aeroportos por Continente de origem; Mensal](#)

[Aeronaves descoladas \(N.º\) nos aeroportos por Localização geográfica, Tipo de tráfego e Natureza do tráfego; Mensal](#)

[Passageiros desembarcados \(N.º\) nos aeroportos por Localização geográfica, Tipo de tráfego e Natureza do tráfego; Mensal](#)

[Passageiros desembarcados \(N.º\) nos Aeroportos por Continente de origem; Mensal](#)

[Passageiros embarcados \(N.º\) nos aeroportos por Localização geográfica, Tipo de tráfego e Natureza do tráfego; Mensal](#)

[Passageiros embarcados \(N.º\) nos aeroportos por Continente de destino; Mensal](#)

[Passageiros em trânsito direto \(N.º\) nos aeroportos por Localização geográfica, Tipo de tráfego e Natureza do tráfego; Mensal](#)

[Carga desembarcada \(t\) nos aeroportos por Localização geográfica, Tipo de tráfego e Natureza do tráfego; Mensal](#)

[Carga embarcada \(t\) nos aeroportos por Localização geográfica, Tipo de tráfego e Natureza do tráfego; Mensal](#)

[Correio desembarcado \(t\) nos aeroportos por Localização geográfica, Tipo de tráfego e Natureza do tráfego; Mensal](#)

[Correio embarcado \(t\) nos aeroportos por Localização geográfica, Tipo de tráfego e Natureza do tráfego; Mensal](#)



INSTITUTO NACIONAL DE ESTATÍSTICA
STATISTICS PORTUGAL

informação à comunicação social



SIGLAS E DESIGNAÇÕES

ANA	Aeroportos de Portugal, S.A.
ANAC	Autoridade Nacional de Aviação Civil
INE	Instituto Nacional de Estatística. I.P.

Data do próximo destaque mensal - Estatísticas rápidas do transporte aéreo – 15 de maio de 2024

Data do próximo destaque trimestral - Atividade dos Transportes (1ºT 2024) – 6 de junho de 2024
