



9 de abril de 2024

ÍNDICES DE VOLUME DE NEGÓCIOS, EMPREGO, REMUNERAÇÕES E HORAS TRABALHADAS NA INDÚSTRIA
Fevereiro de 2024

VOLUME DE NEGÓCIOS NA INDÚSTRIA DIMINUIU 0,3%

O Índice de Volume de Negócios na Indústria apresentou uma variação homóloga nominal de -0,3% em fevereiro (-2,9% no mês precedente). Sem o agrupamento *Energia*, o volume de negócios aumentou 0,5% (-2,2% em janeiro). O índice relativo ao mercado nacional diminuiu 1,2% (-2,9% em janeiro), enquanto o do mercado externo cresceu 1,1% (-2,9% no mês anterior).

O emprego, as remunerações e as horas¹ trabalhadas registaram aumentos de 0,3%, 6,9% e 2,4%, respetivamente (variações de 0,4%, 6,7% e -0,5% em janeiro).

INTRODUÇÃO

Neste destaque o INE inicia a publicação de novas séries de Índices de Volume de Negócios, Emprego, Remunerações e Horas trabalhadas na Indústria, com valores retrospectivos desde janeiro de 2005 e tendo como ano de base 2021=100. Estas novas séries substituem as anteriores, que tinham como ano de base 2015=100.

O processo de mudança de base dos Indicadores de Curto Prazo é comum a todos os países da União Europeia, nos termos dos respetivos regulamentos, ocorrendo com periodicidade tendencialmente quinquenal, tendo como principal objetivo melhorar a representatividade estatística dos índices. A presente base 2021=100 apresenta alterações significativas face à anterior:

- Integração da totalidade da informação da fonte administrativa Declaração Mensal de Remunerações à Segurança Social (DMR/SS), tendencialmente exaustiva, na compilação das variáveis Emprego e Remunerações, substituindo a compilação dos índices com base numa amostra de empresas
- Nova amostra de empresas;
- Atualização da estrutura de ponderadores, tendo por referência os dados económicos de 2021 das empresas;

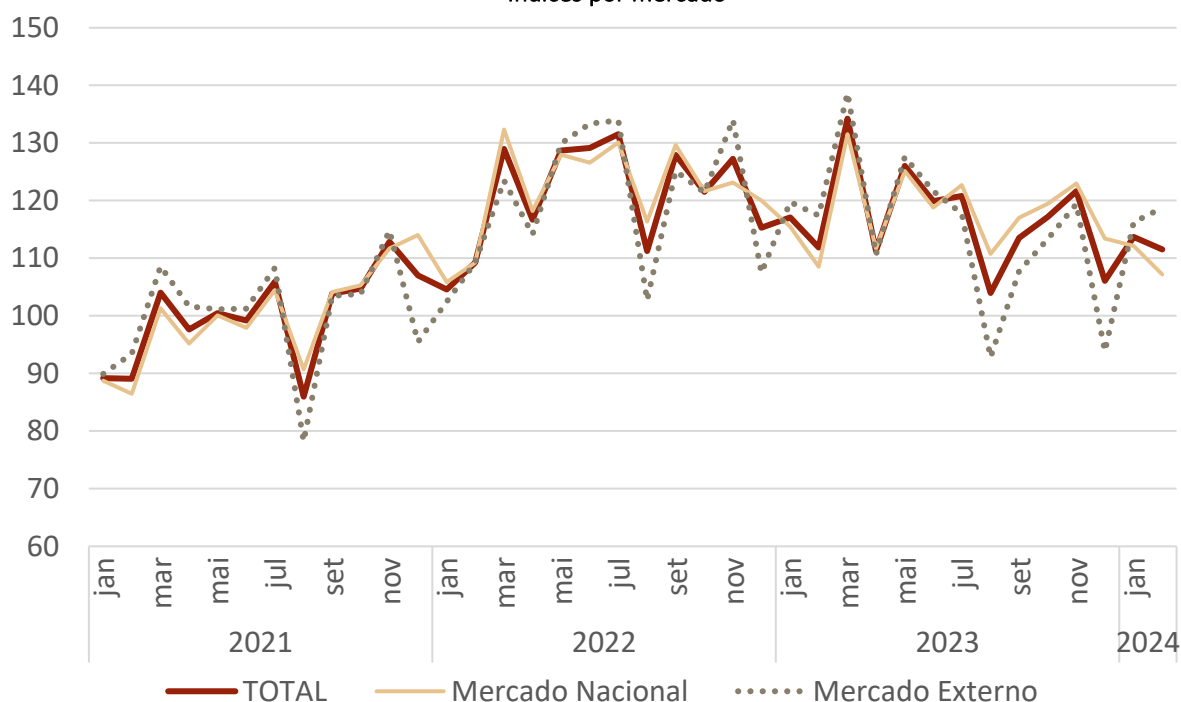
¹ Índices brutos.



Este conjunto de alterações determinou revisões dos resultados publicados na anterior base 2015=100, mais significativas nas variáveis emprego e remunerações, em consequência da utilização da totalidade da informação da DMR/SS. Mais pormenores estão disponíveis na Nota de Apresentação, no final deste destaque.

Apresentam-se de seguida os principais resultados da nova série para o mês de fevereiro.

Figura 1. Volume de Negócios na Indústria
Índices por mercado



VOLUME DE NEGÓCIOS – TOTAL

O Índice de Volume de Negócios na Indústria registou uma diminuição homóloga nominal de 0,3% em fevereiro, menos intensa em 2,6 pontos percentuais (p.p.) que a observada no mês anterior.

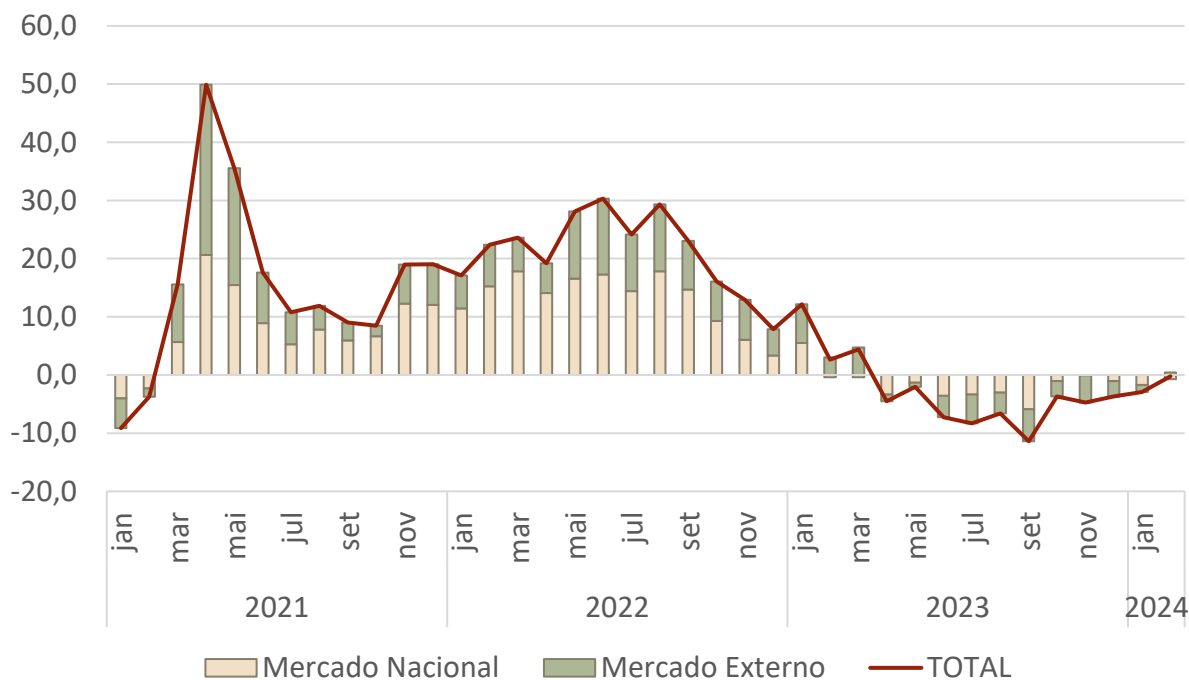
Por mercados:

- O índice de vendas para o mercado nacional diminuiu 1,2% (-2,9% em janeiro), tendo contribuído com -0,7 p.p. (-1,7 p.p. no mês precedente) para a variação do índice total;
- As vendas com destino ao mercado externo cresceram 1,1%, após terem diminuído 2,9% em janeiro, tendo contribuído com 0,5 p.p. (-1,2 p.p. no mês anterior).



Figura 2. Volume de Negócios na Indústria

Taxa de variação homóloga (%) e contributos (p.p.) por mercado



Por agrupamentos:

- Os *Bens Intermédios* deram o contributo mais importante para variação do índice total, -1,7 p.p., em resultado da variação de -4,9% (-2,1 p.p. e -6,1% em janeiro);
- A *Energia* diminuiu 3,6% (-5,6% no mês anterior), tendo contribuído com -0,7 p.p. (-1,2 p.p. em janeiro);
- Os *Bens de Consumo* passaram de uma redução de 4,4%, em janeiro, para um crescimento de 4,7% no mês em análise, do qual resultou o contributo positivo mais relevante (1,2 p.p. em fevereiro, -1,2 p.p. no mês precedente);
- Os *Bens de Investimento* abrandaram 5,0 p.p., para um crescimento de 5,1%, tendo contribuído com 0,9 p.p..



Quadro 1. Volume de Negócios na Indústria - Total

Grandes Agrupamentos Industriais - variação homóloga (%) e contributos (p.p.)

Período	Total	Bens de Consumo	Bens Intermédios	Bens de Investimento	Energia
Taxa de Variação Homóloga					
dez-23	-8,0	0,5	-12,7	-16,5	-4,9
jan-24	-2,9	-4,4	-6,1	10,1	-5,6
fev-24	-0,3	4,7	-4,9	5,1	-3,6
Contributos para a TVH					
dez-23	-8,0	0,1	-4,0	-3,0	-1,1
jan-24	-2,9	-1,2	-2,1	1,6	-1,2
fev-24	-0,3	1,2	-1,7	0,9	-0,7

O índice de volume de negócios na indústria registou uma variação mensal de -1,9% (-4,4% em fevereiro de 2023).

MERCADO NACIONAL

A variação homóloga das vendas na indústria com destino ao mercado nacional situou-se em -1,2% em fevereiro (-2,9% no mês anterior).

Quadro 2. Volume de Negócios na Indústria – Mercado Nacional

Grandes Agrupamentos Industriais – variação homóloga (%) e contributos (p.p.)

Período	Total	Bens de Consumo	Bens Intermédios	Bens de Investimento	Energia
Taxa de Variação Homóloga					
dez-23	-5,5	2,3	-11,4	-12,0	-3,7
jan-24	-2,9	-0,5	-6,5	13,3	-6,7
fev-24	-1,2	6,8	-5,2	5,7	-6,0
Contributos para a TVH					
dez-23	-5,5	0,6	-3,3	-1,7	-1,1
jan-24	-2,9	-0,1	-2,1	1,5	-2,1
fev-24	-1,2	1,7	-1,7	0,7	-1,8

Por agrupamentos:

- A *Energia* e os *Bens Intermédios* deram os contributos mais influentes para a variação do índice deste mercado, -1,8 p.p. e -1,7 p.p., respetivamente, em resultado de diminuições de 6,0% e 5,2% (-6,7% e -6,5% em janeiro);
- Os *Bens de Consumo* passaram de uma redução de 0,5% em janeiro, para um aumento de 6,8% no mês em análise, originando um contributo de 1,7 p.p.;
- Os *Bens de Investimento* desaceleraram 7,6 p.p., para uma taxa de variação de 5,7%, tendo contribuído com 0,7 p.p..



O índice de vendas para o mercado nacional registou uma diminuição mensal de 4,4%, menos intensa em 1,6 p.p. que a observada em fevereiro de 2023.

MERCADO EXTERNO

As vendas na indústria para o mercado externo registaram um crescimento homólogo de 1,1%, após a redução de 2,9% observada em janeiro.

Quadro 3. Volume de Negócios na Indústria – Mercado Externo

Grandes Agrupamentos Industriais - variação homóloga (%) e contributos (p.p.)

Período	Total	Bens de Consumo	Bens Intermédios	Bens de Investimento	Energia
Taxa de Variação Homóloga					
dez-23	-12,7	-2,5	-14,6	-20,7	-13,6
jan-24	-2,9	-9,1	-5,5	7,8	3,2
fev-24	1,1	2,0	-4,5	4,7	18,1
Contributos para a TVH					
dez-23	-12,7	-0,7	-5,4	-5,6	-1,0
jan-24	-2,9	-2,9	-2,0	1,9	0,2
fev-24	1,1	0,6	-1,7	1,2	1,0

Por agrupamentos:

- Os *Bens de Investimento* desaceleraram 3,1 p.p., para uma taxa de variação de 4,7%, da qual resultou o contributo mais influente para a variação deste mercado, 1,2 p.p. (1,9 p.p. no mês anterior);
- A *Energia* acelerou 14,9 p.p., para um crescimento de 18,1%, e contribuiu com 1,0 p.p. (0,2 p.p. em janeiro);
- Os *Bens de Consumo* passaram de uma redução de 9,1% em janeiro, para um aumento de 2,0% em fevereiro, tendo contribuído com 0,6 p.p. (-2,9 p.p. no mês precedente);
- Os *Bens Intermédios* deram o único contributo negativo, -1,7 p.p. (-2,0 p.p. em janeiro), em resultado da redução de 4,5% (-5,5% no mês anterior).

O índice de vendas com destino ao mercado externo apresentou um crescimento mensal de 2,1%, quando em fevereiro de 2023 tinha registado uma redução de 1,9%.

EMPREGO E REMUNERAÇÕES

Em fevereiro, o emprego e as remunerações registaram crescimentos homólogos, respetivamente de 0,3% e 6,9% (0,4% e 6,7% no mês anterior), enquanto as horas trabalhadas passaram de uma diminuição de 0,5% em janeiro, para um aumento de 2,4% no mês em análise.



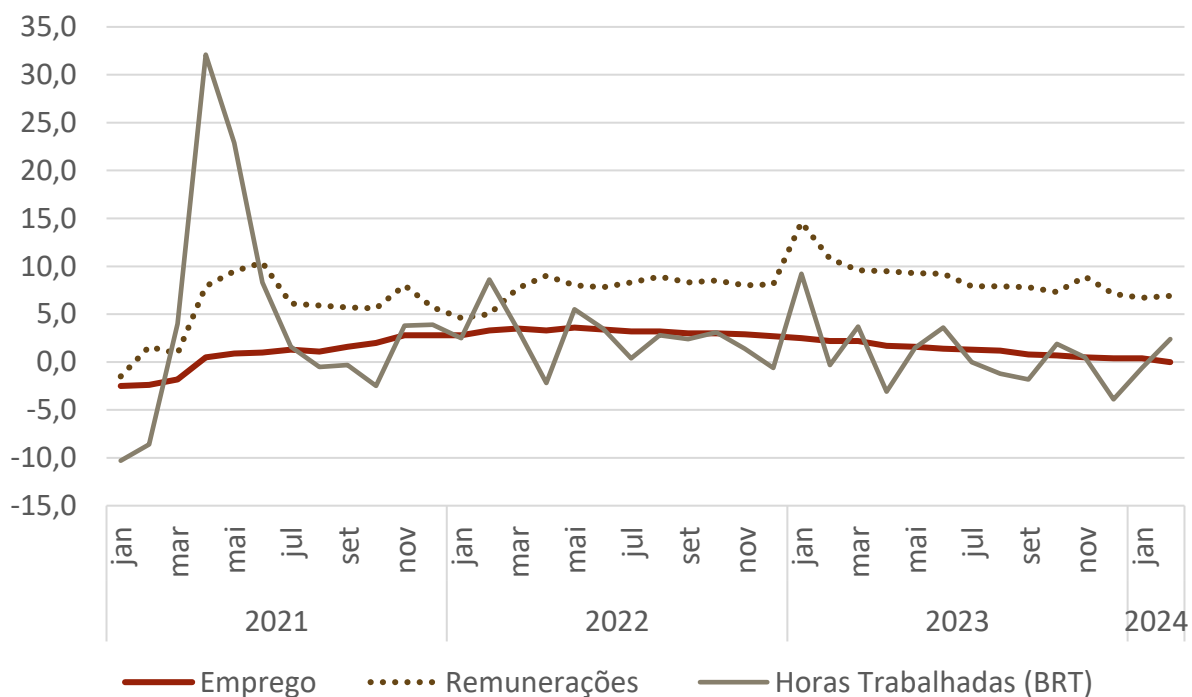
Quadro 4. Emprego, Remunerações e Horas Trabalhadas na Indústria

Varição homóloga e Varição mensal (%)

Período	Emprego	Remunerações	Horas Trabalhadas (BRT)
Taxa de Variação Homóloga			
dez-23	0,4	7,1	-3,9
jan-24	0,4	6,7	-0,5
fev-24	0,3	6,9	2,4
Taxa de Variação Mensal			
dez-23	-0,4	-5,6	-17,7
jan-24	-0,8	-22,2	20,6
fev-24	-0,1	0,0	-3,5

Figura 3. Emprego, Remunerações e Horas Trabalhadas na Indústria

Varição homóloga (%)



Os índices de emprego, de remunerações e de horas trabalhadas registaram variações mensais, respetivamente -0,1%, 0,0% e -3,5% (0,0%, -0,1% e -6,3% em fevereiro de 2023).



Índice de **VOLUME DE NEGÓCIOS NA INDÚSTRIA - MERCADO TOTAL**

Índice Geral e por Grandes Agrupamentos Industriais

Variações mensais, homólogas e nos últimos 12 meses

BASE 2021=100

Ponderador	100,00		GRANDES AGRUPAMENTOS INDUSTRIAIS					
	79,23		27,03	4,65	22,38	35,50	16,71	20,77
Período	TOTAL		Bens de Consumo			Bens Intermédios **	Bens de Investimento	Energia
	Sem Agrupamento Energia		Total	Duradouro	Não Duradouro			
Índices mensais								
fev-23	111,9	112,1	110,3	115,5	109,2	110,5	118,6	110,9
mar-23	134,2	134,1	132,6	139,4	131,1	129,9	145,6	134,7
abr-23	111,3	109,6	110,2	109,5	110,3	106,1	116,0	118,0
mai-23	126,0	127,0	131,6	133,0	131,3	120,3	133,9	122,4
jun-23	119,9	122,2	127,0	120,1	128,5	113,4	133,3	110,9
jul-23	120,8	118,8	129,7	121,1	131,5	110,3	119,2	128,5
ago-23	104,0	96,0	111,6	92,3	115,6	89,2	85,4	134,3
set-23	113,5	111,5	120,2	126,1	118,9	105,8	109,6	121,2
out-23	117,2	116,5	125,5	131,9	124,2	107,5	121,3	119,6
nov-23	121,6	122,3	127,3	131,7	126,3	108,1	144,3	119,2
dez-23	106,1	103,1	117,5	99,8	121,2	90,7	106,1	117,4
jan-24	113,7	113,0	114,3	110,6	115,0	106,8	123,8	116,5
fev-24	111,5	112,7	115,4	117,1	115,0	105,1	124,6	106,9
Varição mensal (%)								
fev-23	-4,4	-2,9	-7,7	-11,0	-7,0	-2,8	5,5	-10,1
mar-23	20,0	19,6	20,2	20,7	20,1	17,5	22,8	21,5
abr-23	-17,1	-18,3	-16,9	-21,5	-15,9	-18,3	-20,3	-12,4
mai-23	13,2	15,9	19,4	21,5	19,0	13,4	15,4	3,7
jun-23	-4,9	-3,7	-3,4	-9,7	-2,1	-5,8	-0,4	-9,3
jul-23	0,8	-2,8	2,1	0,8	2,3	-2,7	-10,6	15,8
ago-23	-13,9	-19,2	-14,0	-23,8	-12,1	-19,2	-28,4	4,5
set-23	9,2	16,1	7,7	36,6	2,9	18,7	28,3	-9,8
out-23	3,3	4,5	4,5	4,6	4,4	1,6	10,7	-1,3
nov-23	3,8	4,9	1,4	-0,2	1,7	0,5	19,0	-0,4
dez-23	-12,8	-15,7	-7,6	-24,2	-4,0	-16,1	-26,5	-1,5
jan-24	7,2	9,6	-2,8	10,8	-5,1	17,8	16,7	-0,8
fev-24	-1,9	-0,2	1,0	5,9	0,0	-1,6	0,6	-8,2
Varição homóloga (%)								
fev-23	2,4	5,6	6,6	6,4	6,7	0,7	14,8	-8,2
mar-23	4,1	8,2	8,5	12,4	7,6	0,2	26,8	-9,1
abr-23	-4,6	-3,8	-0,6	-0,6	-0,7	-11,9	10,7	-7,4
mai-23	-2,1	-0,6	5,9	6,2	5,9	-10,1	11,1	-7,6
jun-23	-7,2	-2,5	4,9	-2,9	6,6	-10,6	3,2	-22,8
jul-23	-8,1	-6,2	0,0	-6,8	1,4	-14,2	1,7	-14,4
ago-23	-6,5	-5,7	-1,8	-7,6	-0,8	-12,0	2,1	-8,7
set-23	-11,3	-10,8	-2,9	-6,1	-2,2	-16,1	-12,1	-13,0
out-23	-3,6	-2,8	1,9	1,5	2,0	-8,7	2,0	-6,6
nov-23	-4,4	-4,9	-1,8	-8,9	-0,2	-9,9	-0,7	-2,4
dez-23	-8,0	-8,9	0,5	-4,9	1,5	-12,7	-16,5	-4,9
jan-24	-2,9	-2,2	-4,4	-14,8	-2,0	-6,1	10,1	-5,6
fev-24	-0,3	0,5	4,7	1,4	5,4	-4,9	5,1	-3,6
Varição média nos últimos 12 meses (%)								
fev-23	18,8	16,2	17,0	20,6	16,3	14,9	17,4	28,6
mar-23	16,8	15,3	16,1	20,9	15,1	12,6	19,9	22,6
abr-23	14,7	13,6	14,7	19,5	13,7	9,7	20,8	18,4
mai-23	12,0	11,4	13,2	17,9	12,2	6,1	20,2	14,2
jun-23	8,8	9,1	12,0	15,3	11,4	3,2	17,2	7,8
jul-23	6,0	6,9	10,3	12,2	10,0	0,4	16,0	2,6
ago-23	3,5	4,9	8,4	9,9	8,1	-1,7	14,0	-1,3
set-23	0,7	2,4	6,5	7,6	6,3	-4,5	10,7	-4,8
out-23	-0,8	0,9	5,3	5,8	5,2	-6,1	9,4	-6,5
nov-23	-2,1	-0,5	3,8	2,4	4,1	-7,4	7,7	-7,7
dez-23	-3,3	-1,8	3,0	1,0	3,4	-8,3	4,5	-8,5
jan-24	-4,4	-2,9	1,4	-2,3	2,1	-9,3	3,9	-9,5
fev-24	-4,6	-3,3	1,2	-2,7	2,1	-9,7	3,3	-9,2



Índice de **VOLUME DE NEGÓCIOS NA INDÚSTRIA - MERCADO NACIONAL**

Índice Geral e por Grandes Agrupamentos Industriais

Variações mensais, homólogas e nos últimos 12 meses

BASE 2021=100

Ponderador			GRANDES AGRUPAMENTOS INDUSTRIAIS					
	100,00	70,63	24,93	2,84	22,09	33,56	12,14	29,37
Meses	TOTAL		Bens de Consumo			Bens Intermédios **	Bens de Investimento	Energia
	Sem Agrupamento Energia		Total	Duradouro	Não Duradouro			
Índices mensais								
fev-23	108,5	106,7	106,6	108,5	106,4	107,2	105,6	112,8
mar-23	131,5	129,5	131,0	125,6	131,7	127,8	131,1	136,4
abr-23	111,7	108,0	113,6	98,1	115,6	102,7	111,3	120,6
mai-23	125,1	124,8	133,5	127,2	134,3	119,8	120,7	125,9
jun-23	118,8	120,5	128,3	113,3	130,2	111,6	129,4	114,7
jul-23	122,7	119,2	131,5	121,2	132,9	111,1	116,5	131,0
ago-23	110,8	101,0	120,9	85,4	125,5	89,3	92,2	134,3
set-23	117,0	112,1	125,4	115,2	126,8	104,3	106,5	128,7
out-23	119,5	116,7	128,6	116,7	130,1	107,5	117,7	126,3
nov-23	123,0	121,6	128,7	120,9	129,7	108,6	143,1	126,3
dez-23	113,4	111,1	130,8	109,0	133,6	93,2	120,2	119,1
jan-24	112,1	110,6	113,4	98,6	115,3	105,4	119,3	115,7
fev-24	107,2	107,7	113,9	106,5	114,8	101,6	111,7	106,0
Variação mensal (%)								
fev-23	-6,0	-4,7	-6,5	-4,8	-6,7	-5,0	0,3	-9,0
mar-23	21,2	21,4	22,9	15,7	23,8	19,3	24,1	20,9
abr-23	-15,1	-16,6	-13,3	-21,9	-12,2	-19,6	-15,1	-11,6
mai-23	12,0	15,5	17,5	29,6	16,2	16,7	8,5	4,4
jun-23	-5,0	-3,4	-3,9	-10,9	-3,0	-6,9	7,2	-8,9
jul-23	3,3	-1,1	2,5	6,9	2,0	-0,4	-10,0	14,2
ago-23	-9,7	-15,3	-8,1	-29,6	-5,5	-19,6	-20,9	2,5
set-23	5,6	11,1	3,7	34,9	1,0	16,8	15,6	-4,2
out-23	2,1	4,0	2,5	1,4	2,6	3,0	10,5	-1,9
nov-23	2,9	4,2	0,1	3,6	-0,3	1,0	21,6	0,0
dez-23	-7,8	-8,7	1,6	-9,9	3,0	-14,2	-16,0	-5,7
jan-24	-1,1	-0,4	-13,3	-9,5	-13,7	13,2	-0,7	-2,8
fev-24	-4,4	-2,7	0,4	8,0	-0,5	-3,6	-6,4	-8,4
Variação homóloga (%)								
fev-23	-0,7	2,9	6,8	0,8	7,7	-0,9	6,0	-7,9
mar-23	-0,6	4,9	8,5	0,9	9,5	-2,2	20,0	-11,2
abr-23	-5,5	-5,0	0,5	-11,0	2,0	-12,4	5,3	-6,5
mai-23	-2,2	0,1	7,2	1,1	8,0	-5,6	1,5	-7,4
jun-23	-6,1	0,0	6,2	-9,1	8,2	-7,7	8,2	-18,7
jul-23	-5,7	-3,3	4,0	-11,9	6,2	-10,3	0,9	-10,4
ago-23	-4,8	-2,3	0,7	-12,3	2,0	-7,9	6,1	-9,0
set-23	-9,8	-9,6	-0,1	-13,2	1,7	-14,6	-15,6	-10,0
out-23	-1,8	-0,9	4,7	-10,3	6,7	-6,8	2,9	-3,6
nov-23	-0,1	-0,7	-0,3	-13,0	1,4	-6,4	13,1	1,1
dez-23	-5,5	-6,3	2,3	1,8	2,4	-11,4	-12,0	-3,7
jan-24	-2,9	-1,2	-0,5	-13,5	1,2	-6,5	13,3	-6,7
fev-24	-1,2	0,9	6,8	-1,9	7,9	-5,2	5,7	-6,0
Variação média nos últimos 12 meses (%)								
fev-23	18,6	14,2	17,2	17,3	17,2	12,6	12,6	28,9
mar-23	15,6	12,9	15,9	15,1	16,0	10,0	14,8	21,9
abr-23	13,0	11,1	14,5	12,4	14,8	7,3	14,7	17,5
mai-23	10,4	9,2	13,1	10,4	13,4	4,9	13,6	13,1
jun-23	7,5	7,6	11,9	7,5	12,5	2,7	12,8	7,3
jul-23	5,0	6,0	10,6	3,9	11,4	0,7	11,8	2,8
ago-23	2,7	4,5	8,8	2,2	9,6	-0,9	10,6	-1,1
set-23	-0,1	2,1	7,2	-0,4	8,2	-3,4	6,8	-4,5
out-23	-1,3	1,0	6,3	-2,6	7,5	-4,8	6,1	-6,1
nov-23	-2,1	0,2	5,1	-5,1	6,4	-5,7	6,4	-6,9
dez-23	-3,0	-0,9	4,5	-5,4	5,7	-6,7	3,7	-7,3
jan-24	-3,8	-1,8	3,3	-7,6	4,7	-7,7	3,6	-8,1
fev-24	-3,9	-2,0	3,3	-7,8	4,7	-8,0	3,6	-7,9



Índice de **VOLUME DE NEGÓCIOS NA INDÚSTRIA - MERCADO EXTERNO**

Índice Geral e por Grandes Agrupamentos Industriais

Variações mensais, homólogas e nos últimos 12 meses

BASE 2021=100

Ponderador	100,00	93,45	GRANDES AGRUPAMENTOS INDUSTRIAIS					
			30,49	7,64	22,85	38,70	24,26	6,55
Meses	TOTAL		Bens de Consumo			Bens Intermediários **	Bens de Investimento	Energia
	Sem Agrupamento Energia		Total	Duradouro	Não Duradouro			
Índices mensais								
fev-23	117,4	118,9	115,2	119,9	113,6	115,4	129,3	96,2
mar-23	138,7	139,8	134,7	147,9	130,2	132,8	157,6	122,1
abr-23	110,7	111,5	105,6	116,5	101,9	110,9	119,9	98,9
mai-23	127,6	129,7	129,0	136,6	126,4	120,9	144,7	96,5
jun-23	121,7	124,4	125,3	124,3	125,7	116,0	136,6	83,0
jul-23	117,7	118,3	127,2	121,1	129,3	109,3	121,5	109,7
ago-23	92,8	89,9	99,0	96,6	99,8	89,0	79,8	134,3
set-23	107,7	110,7	113,0	132,8	106,4	108,0	112,1	65,3
out-23	113,4	116,4	121,4	141,3	114,8	107,5	124,2	70,4
nov-23	119,4	123,1	125,4	138,4	121,0	107,4	145,3	66,3
dez-23	93,9	93,1	99,7	94,2	101,5	87,1	94,6	104,4
jan-24	116,3	115,8	115,4	118,0	114,6	108,8	127,6	122,1
fev-24	118,7	119,1	117,5	123,7	115,4	110,1	135,3	113,6
Varição mensal (%)								
fev-23	-1,9	-0,8	-9,3	-14,1	-7,4	0,2	9,2	-18,7
mar-23	18,1	17,6	16,9	23,4	14,6	15,1	21,9	26,8
abr-23	-20,2	-20,3	-21,6	-21,3	-21,7	-16,5	-23,9	-19,0
mai-23	15,3	16,4	22,2	17,3	24,0	9,1	20,7	-2,4
jun-23	-4,6	-4,1	-2,8	-9,0	-0,6	-4,1	-5,6	-13,9
jul-23	-3,2	-4,9	1,5	-2,6	2,9	-5,8	-11,0	32,0
ago-23	-21,2	-24,0	-22,2	-20,2	-22,8	-18,6	-34,3	22,5
set-23	16,1	23,2	14,2	37,5	6,7	21,4	40,4	-51,4
out-23	5,3	5,1	7,4	6,3	7,8	-0,4	10,8	7,9
nov-23	5,3	5,8	3,3	-2,1	5,5	-0,1	17,0	-5,9
dez-23	-21,4	-24,4	-20,5	-32,0	-16,1	-18,9	-34,9	57,4
jan-24	23,8	24,4	15,8	25,3	12,9	24,9	34,9	17,0
fev-24	2,1	2,8	1,8	4,9	0,7	1,2	6,1	-6,9
Varição homóloga (%)								
fev-23	7,5	8,8	6,3	9,7	5,2	3,0	21,6	-11,0
mar-23	12,3	12,3	8,4	19,6	4,7	3,7	32,0	13,4
abr-23	-3,0	-2,2	-2,3	5,9	-5,1	-11,2	15,2	-14,9
mai-23	-1,8	-1,3	4,2	9,3	2,4	-15,8	18,9	-9,8
jun-23	-8,8	-5,2	3,2	0,9	3,9	-14,3	-0,4	-49,2
jul-23	-12,1	-9,5	-5,1	-3,4	-5,7	-19,4	2,3	-38,8
ago-23	-9,7	-10,0	-5,6	-4,9	-5,9	-17,2	-1,5	-6,9
set-23	-13,9	-12,2	-6,8	-1,8	-8,8	-17,9	-9,2	-41,3
out-23	-6,6	-4,9	-1,8	8,7	-5,5	-11,4	1,3	-34,2
nov-23	-10,9	-9,7	-3,9	-6,5	-2,8	-14,6	-9,6	-34,3
dez-23	-12,7	-12,6	-2,5	-9,2	-0,3	-14,6	-20,7	-13,6
jan-24	-2,9	-3,3	-9,1	-15,4	-6,7	-5,5	7,8	3,2
fev-24	1,1	0,1	2,0	3,2	1,6	-4,5	4,7	18,1
Varição média nos últimos 12 meses (%)								
fev-23	19,1	18,6	16,8	22,7	14,9	18,3	21,5	25,8
mar-23	18,9	18,2	16,3	24,6	13,7	16,2	24,1	28,7
abr-23	17,4	16,9	15,0	24,1	12,1	13,1	26,0	25,7
mai-23	14,6	14,0	13,3	22,7	10,3	7,9	25,7	23,9
jun-23	10,9	10,8	12,2	20,4	9,6	4,0	20,8	12,4
jul-23	7,6	8,1	10,1	17,6	7,6	0,1	19,4	0,5
ago-23	4,9	5,5	7,8	14,7	5,6	-2,8	16,8	-2,8
set-23	2,1	2,7	5,6	12,6	3,2	-5,9	13,9	-7,3
out-23	0,2	0,9	3,8	11,2	1,4	-7,8	12,1	-10,0
nov-23	-2,2	-1,3	2,0	7,1	0,3	-9,7	8,7	-14,8
dez-23	-3,9	-2,9	1,0	5,0	-0,3	-10,6	5,1	-19,0
jan-24	-5,3	-4,2	-1,3	0,9	-2,1	-11,4	4,2	-21,2
fev-24	-5,8	-4,8	-1,6	0,4	-2,3	-12,0	3,0	-19,4

ÍNDICES DE VOLUME DE NEGÓCIOS, EMPREGO, REMUNERAÇÕES E HORAS TRABALHADAS NA INDÚSTRIA – Fevereiro de 2024



Índices de **EMPREGO**, **REMUNERAÇÕES** e **HORAS TRABALHADAS NA INDÚSTRIA**

Índice Total e por Grandes Agrupamentos Industriais

Variações mensais, homólogas e nos últimos 12 meses

BASE 2021=100

Ponderador	EMPREGO					REMUNERAÇÕES					HORAS (Índices BRT)				
	100,00	43,19	33,34	19,88	3,59	100,00	39,83	35,16	19,60	5,41	100,00	48,79	32,23	16,30	2,67
Período	TOTAL	Bens de Consumo	Bens Intermediários **	Bens de Investimento	Energia	TOTAL	Bens de Consumo	Bens Intermediários **	Bens de Investimento	Energia	TOTAL	Bens de Consumo	Bens Intermediários **	Bens de Investimento	Energia
Índices mensais															
fev-23	103,7	103,3	103,6	105,5	99,2	102,6	103,3	101,6	105,6	92,7	102,7	102,7	102,0	104,4	99,0
mar-23	104,4	103,9	104,3	106,6	99,4	106,0	107,1	105,4	108,8	92,8	115,6	115,6	113,9	118,9	111,7
abr-23	104,0	103,5	103,8	106,1	99,5	107,2	107,6	105,7	107,5	113,8	97,6	96,8	97,8	99,8	92,9
mai-23	104,5	103,9	104,2	106,9	100,5	109,6	109,9	108,0	108,7	122,2	111,8	111,8	110,3	115,0	107,5
jun-23	104,8	104,0	104,5	107,7	101,1	126,1	119,4	125,3	136,3	135,8	106,6	106,7	105,6	109,4	99,9
jul-23	105,3	104,6	104,9	108,4	100,4	133,2	131,0	136,9	140,4	95,8	106,3	106,8	105,4	107,9	98,4
ago-23	104,9	104,5	104,1	107,6	100,3	120,2	131,0	116,2	116,1	93,5	78,6	75,9	78,8	81,1	96,1
set-23	104,8	104,1	104,2	108,1	100,8	105,8	107,6	104,0	108,9	94,0	104,4	105,5	103,0	105,4	99,1
out-23	104,5	103,1	104,1	108,7	100,7	106,2	106,8	104,9	109,9	96,4	107,6	108,0	106,4	109,3	104,4
nov-23	105,4	103,6	105,3	110,4	101,8	149,2	138,5	148,5	161,4	173,8	109,8	108,9	108,6	114,8	104,7
dez-23	105,0	103,7	104,7	108,9	100,5	140,8	147,7	139,7	142,2	98,0	90,4	90,8	89,9	90,5	88,4
jan-24	104,1	102,1	103,6	110,0	100,6	109,6	109,7	108,5	114,7	96,5	109,0	108,8	107,8	112,1	105,0
fev-24	104,0	101,5	103,7	110,5	100,9	109,6	109,2	107,2	116,5	102,2	105,1	104,3	104,3	108,8	102,0
Variação mensal (%)															
fev-23	0,0	-0,3	0,0	0,7	0,4	-0,1	-0,7	-0,4	2,9	-6,3	-6,3	-7,5	-5,5	-5,4	-5,3
mar-23	0,7	0,5	0,7	1,0	0,2	3,4	3,7	3,7	3,0	0,1	12,6	12,6	11,7	13,9	12,9
abr-23	-0,4	-0,3	-0,4	-0,5	0,1	1,1	0,4	0,3	-1,2	22,7	-15,6	-16,3	-14,2	-16,1	-16,9
mai-23	0,5	0,4	0,4	0,8	1,1	2,2	2,1	2,2	1,1	7,4	14,5	15,5	12,8	15,2	15,8
jun-23	0,3	0,0	0,2	0,7	0,5	15,1	8,7	16,0	25,4	11,1	-4,6	-4,5	-4,3	-4,9	-7,1
jul-23	0,5	0,6	0,4	0,7	-0,7	5,6	9,7	9,3	3,0	-29,5	-0,3	0,1	-0,2	-1,3	-1,5
ago-23	-0,4	-0,1	-0,7	-0,7	-0,1	-9,8	0,0	-15,1	-17,3	-2,4	-26,0	-29,0	-25,2	-24,9	-2,3
set-23	0,0	-0,4	0,1	0,5	0,4	-12,0	-17,8	-10,5	-6,2	0,6	32,8	39,1	30,7	30,0	3,1
out-23	-0,3	-0,9	-0,1	0,5	-0,1	0,4	-0,8	0,8	1,0	2,5	3,0	2,4	3,3	3,7	5,3
nov-23	0,9	0,5	1,1	1,6	1,1	40,5	29,7	41,6	46,8	80,4	2,1	0,8	2,0	5,1	0,3
dez-23	-0,4	0,1	-0,5	-1,4	-1,3	-5,6	6,6	-6,0	-11,9	-43,6	-17,7	-16,6	-17,2	-21,2	-15,6
jan-24	-0,8	-1,6	-1,1	1,0	0,1	-22,2	-25,7	-22,3	-19,4	-1,6	20,6	19,8	20,0	23,9	18,8
fev-24	-0,1	-0,6	0,1	0,5	0,3	0,0	-0,5	-1,2	1,5	6,0	-3,5	-4,1	-3,2	-2,9	-2,8
Variação homóloga (%)															
fev-23	2,2	1,8	1,7	4,1	-0,1	10,8	10,8	9,2	14,3	8,1	-0,2	-1,6	-0,4	2,8	1,0
mar-23	2,2	1,7	1,7	4,4	0,1	9,6	9,3	8,5	12,6	5,9	3,7	2,4	2,7	8,5	3,2
abr-23	1,7	1,3	1,2	3,8	0,5	9,5	8,8	8,2	12,2	12,3	-3,0	-4,8	-3,6	1,8	-1,4
mai-23	1,6	0,9	1,2	3,7	0,7	9,3	9,4	9,0	12,8	0,3	1,6	-0,1	1,1	5,7	2,5
jun-23	1,4	0,7	1,0	3,9	1,0	9,2	8,8	7,5	13,1	7,5	3,7	2,2	3,0	7,7	7,1
jul-23	1,3	0,6	0,8	3,9	0,8	7,9	7,2	7,9	9,3	6,8	0,1	-1,2	-0,4	3,5	3,3
ago-23	1,2	0,4	0,8	3,8	0,8	7,9	7,8	6,9	10,6	5,6	-1,0	-3,1	-1,1	2,7	3,4
set-23	0,8	-0,4	0,6	3,9	1,2	7,8	7,4	6,9	10,3	7,2	-1,8	-1,0	-2,6	-2,3	-1,6
out-23	0,7	-0,9	0,4	4,3	1,6	7,3	6,0	7,2	9,4	9,2	2,0	0,3	1,9	5,3	6,3
nov-23	0,5	-1,2	0,5	4,1	1,9	8,9	7,3	8,3	12,4	8,3	0,6	-0,6	0,4	3,3	2,3
dez-23	0,4	-1,4	0,2	4,4	1,4	7,1	5,3	5,3	14,0	4,9	-3,9	-3,9	-4,6	-2,8	-4,7
jan-24	0,4	-1,5	-0,1	5,0	1,8	6,7	5,5	6,4	11,8	-2,5	-0,5	-1,9	-0,1	1,6	0,4
fev-24	0,3	-1,8	0,1	4,7	1,7	6,9	5,7	5,5	10,3	10,3	2,4	1,6	2,3	4,2	3,1
Variação média nos últimos 12 meses (%)															
fev-23	3,0	3,2	2,9	3,5	-0,6	8,9	9,8	8,5	9,2	5,3	2,3	2,8	1,9	2,3	-1,3
mar-23	2,9	3,1	2,7	3,6	-0,6	9,1	9,8	8,4	9,8	5,7	2,3	2,4	2,0	3,2	-0,8
abr-23	2,8	2,9	2,5	3,7	-0,5	9,1	9,7	8,4	10,2	5,6	2,3	1,9	2,0	4,1	-0,1
mai-23	2,6	2,6	2,3	3,7	-0,4	9,2	9,7	8,5	10,8	4,1	1,9	1,3	1,7	4,3	0,1
jun-23	2,5	2,4	2,1	3,7	-0,2	9,3	9,7	8,5	11,2	4,8	2,0	1,1	1,7	4,6	0,9
jul-23	2,3	2,1	1,9	3,8	-0,1	9,3	9,4	8,5	11,4	5,2	2,0	0,9	1,6	4,9	1,5
ago-23	2,1	1,8	1,7	3,8	0,1	9,2	9,2	8,3	11,5	5,5	1,7	0,7	1,3	4,8	1,7
set-23	2,0	1,5	1,6	3,9	0,2	9,1	9,1	8,2	11,6	6,1	1,4	0,5	0,9	4,1	1,5
out-23	1,8	1,2	1,4	3,9	0,4	9,1	8,9	8,2	11,5	6,5	1,3	0,2	0,9	4,2	2,1
nov-23	1,6	0,8	1,2	3,9	0,6	9,1	8,7	8,3	11,7	7,5	1,2	0,0	0,8	4,3	2,4
dez-23	1,4	0,5	1,0	4,0	0,8	9,0	8,4	8,0	12,2	7,5	1,0	-0,1	0,4	4,1	2,1
jan-24	1,2	0,2	0,8	4,1	1,0	8,5	7,7	7,5	11,9	6,1	0,2	-1,0	-0,2	3,2	1,8
fev-24	1,0	-0,1	0,7	4,2	1,1	8,2	7,3	7,3	11,6	6,3	0,4	-0,7	0,0	3,3	2,0



Nota: Variação mensal = [mês n (ano N) / mês n-1 (ano N)] * 100 – 100

Variação homóloga = [mês n (ano N) / mês n (ano N-1)] * 100 – 100

Variação média nos últimos 12 meses = [(mês (n-11) + ... + mês (n)) / [mês (n-23) + ... + mês (n-12)]] * 100 - 100

(*) - Retificação, em resultado da substituição das estimativas efetuadas para as não respostas, por respostas efetivas das empresas entretanto recebidas

(**) Bens Intermédios + Outros

Índices CAL - Índices ajustados de efeitos de calendário

NOTA DE APRESENTAÇÃO

ÍNDICES DE VOLUME DE NEGÓCIOS E EMPREGO NA INDÚSTRIA (IVNEI) BASE 2021=100

Com o presente Destaque, o INE inicia a divulgação do IVNEI, com valores retrospectivos desde janeiro de 2005 e tendo como ano de base 2021=100. Estas novas séries substituem as anteriores, que tinham como ano de base 2015=100.

Em termos legais, a compilação dos Indicadores de Curto Prazo (*Short Term Statistics*) decorre do REGULAMENTO (UE) 2019/2152 DO PARLAMENTO EUROPEU E DO CONSELHO, de 27 de novembro de 2019, relativo às estatísticas europeias das empresas. Este regulamento determina também a obrigatoriedade de se proceder periodicamente – tendencialmente a cada cinco anos – à mudança de base.

A presente base 2021=100 apresenta alterações face à anterior (2015=100):

- Integração da totalidade da informação da fonte administrativa Declaração Mensal de Remunerações à Segurança Social (DMR/SS), tendencialmente exaustiva, na compilação das variáveis Emprego e Remunerações, substituindo a compilação dos índices com base numa amostra de empresas;
- A estrutura de ponderadores foi atualizada tendo por referência os dados económicos de 2021 das empresas do Sistema de Contas Integradas das Empresas (SCIE), que, por sua vez, se baseia na Informação Empresarial Simplificada (IES) de 2021, para melhorar a representatividade estatística dos índices;
- Nova amostra de empresas;
- Integração de dados revistos reportados pelas empresas, que foi mais intensa no agrupamento *Energia*.

O vasto conjunto de alterações mencionadas, que visam melhorar a qualidade e representatividade dos índices, conduziram inevitavelmente à revisão dos resultados publicados na anterior base 2015=100, mais acentuadas nas variáveis emprego e remunerações, em consequência da utilização da totalidade da informação da DMR/SS, substituindo a compilação dos índices com base numa amostra de empresas. Com efeito, devido à maior dispersão das variáveis Emprego e Remunerações pelas pequenas e médias empresas, a representatividade das amostras para aquelas variáveis é inferior comparativamente ao que se verifica com a variável Volume de Negócios (mais concentrada nas grandes empresas, com representatividade exaustiva nas amostras).



Os índices para as variáveis Volume de Negócios e Horas trabalhadas, baseiam-se num inquérito mensal às empresas selecionadas para a respetiva amostra, que foi atualizada com a presente base. Os resultados são divulgados, habitualmente, 40 dias após o período de referência.

No que diz respeito à fórmula de cálculo dos índices, não houve alterações, continuando o IVNEI a ser um índice do tipo Laspeyres, agora com base em 2021=100.

A nova estrutura de ponderação pode ser observada no quadro que se segue.

Grandes Agrupamentos Industriais	Ponderadores											
	Base 2021						Base 2015					
	VNT			EMP	REM	Horas	VNT			EMP	REM	Horas
Total	Nacional	Externo				Total	Nacional	Externo				
Bens de Consumo Total	27,0	24,9	30,5	43,2	35,9	42,6	28,3	27,3	29,8	48,9	39,8	48,8
Bens de Consumo Duradouro	4,6	2,8	7,6	6,5	5,7	6,4	2,9	2,2	3,9	5,8	4,7	5,8
Bens de Consumo não Duradouro	22,4	22,1	22,9	36,7	30,2	36,3	25,4	25,1	25,9	43,1	35,1	43,0
Bens Intermédios**	35,5	33,6	38,7	33,3	36,8	34,2	33,4	29,4	39,2	31,8	35,2	32,2
Bens de Investimento	16,7	12,1	24,3	19,9	21,7	19,8	14,5	8,9	22,9	16,4	19,6	16,3
Energia	20,8	29,4	6,5	3,6	5,6	3,4	23,8	34,4	8,0	2,9	5,4	2,7

Considerando o ano 2023 e as médias anuais dos índices, o quadro seguinte apresenta as respetivas taxas de variação anual e as diferenças entre as bases de 2015 e 2021 (em percentagem):

Grandes Agrupamentos Industriais	Taxa de Variação Média Anual											
	Base 2021						Diferenças					
	VNT			EMP	REM	Horas	VNT			EMP	REM	Horas
Total	Nacional	Externo				Total	Nacional	Externo				
Bens de Consumo Total	3,0	4,5	1,0	0,5	8,4	-0,1	-1,5	-1,6	-1,3	-0,4	0,1	-0,7
Bens de Consumo Duradouro	1,0	-5,4	5,0	2,2	11,3	2,2	-1,5	-3,0	-1,5	-0,5	-1,1	-1,1
Bens de Consumo não Duradouro	3,4	5,7	-0,3	0,2	7,8	-0,5	-1,3	-1,2	-1,8	-0,4	0,1	-0,7
Bens Intermédios**	-8,3	-6,7	-10,6	1,0	8,0	0,4	-0,8	-1,6	-0,5	1,2	2,4	-0,1
Bens de Investimento	4,5	3,7	5,1	4,0	12,2	4,1	-0,8	-1,0	-0,5	1,8	3,3	1,5
Energia	-8,5	-7,3	-19,0	0,8	7,5	2,1	1,6	-0,3	5,7	-0,5	-0,8	0,5

NOTA METODOLÓGICA

O objetivo do Índice de Volume de Negócios na Indústria é mostrar a evolução do mercado de bens e serviços na indústria e a sua desagregação entre mercado nacional e externo. Os índices são obtidos tendo por base o Inquérito Mensal ao Volume de Negócios e Emprego na Indústria, realizado essencialmente por via eletrónica (e-mail) junto de unidades estatísticas selecionadas a partir das empresas sediadas no território nacional cuja atividade principal se enquadre na indústria. Os índices de emprego e remunerações integram informação administrativa (Declaração Mensal de Remunerações da Segurança Social)

Para mais informação sobre a metodologia utilizada ver o [documento metodológico](#).

CONTRIBUIÇÕES

A contribuição representa o efeito individual de um agrupamento na formação de uma taxa de variação do índice total. Este indicador é apresentado em termos de pontos percentuais em relação à variação total.

ÍNDICES DE VOLUME DE NEGÓCIOS, EMPREGO, REMUNERAÇÕES E HORAS TRABALHADAS NA INDÚSTRIA – Fevereiro de 2024



GRAU DE PRECISÃO

Os índices são apresentados com duas casas decimais e as taxas de variação e os contributos são apurados com uma casa decimal. Como tal, a soma dos contributos dos agrupamentos poderá diferir das respetivas taxas de variação agregadas.

TAXA DE RESPOSTA

O presente Destaque inclui informação recebida até ao dia 5 de abril de 2024, o que corresponde a uma taxa de resposta no primeiro momento de difusão de 93,3% (91,2% em fevereiro de 2023) no VVN.

No quadro seguinte apresentam-se as taxas de resposta para os agrupamentos e secções da CAE.

	Total	CT	CD	CND	INT**	INV	EN	B	C	D	E
VVN	93,3	86,3	80,7	87,3	93,0	94,7	97,5	88,0	92,4	96,6	92,8
EMP	88,4	86,8	88,1	86,6	89,6	87,6	94,1	86,4	88,0	89,2	95,2

SIGLAS E DESIGNAÇÕES

Total	– Indústria Extrativa, Indústria Transformadora e Produção e Distribuição de Eletricidade, Gás e Água
TVH	– Taxa de Variação Homóloga
CT	– Bens de Consumo Total
CND	– Bens de Consumo não Duradouro
CD	– Bens de Consumo Duradouro
INT	– Bens Intermédios
INV	– Bens de Investimento
EN	– Energia
B	– Indústrias Extrativas
C	– Indústrias Transformadoras
D	– Eletricidade, Gás, Vapor, Água Quente e Fria e Ar Frio
E	– Captação, Tratamento e Distribuição de Água, Saneamento, Gestão de Resíduos e Despoluição
VNT	– Volume de Negócios Total
VNN	– Volume de Negócios Mercado Nacional
VNE	– Volume de Negócios Mercado Externo
VVN	– Volume de Negócios
REM	– Remunerações
HRS	– Horas Trabalhadas
CAL	– Índices ajustados de efeitos de calendário

Data do próximo destaque mensal - 8 de maio de 2024
