



INSTITUTO NACIONAL DE ESTATÍSTICA
STATISTICS PORTUGAL

informação à comunicação social

DESTAQUE

22 de março de 2024
ÍNDICE DE PREÇOS NA PRODUÇÃO INDUSTRIAL
Fevereiro 2024

PREÇOS NA PRODUÇÃO INDUSTRIAL DIMINUÍRAM 2,3%

Em fevereiro, o Índice de Preços na Produção Industrial registou uma redução homóloga de 2,3%, traduzindo uma variação mais negativa em 0,2 p.p. que a observada no mês anterior.

Excluindo o agrupamento de Energia, a variação do índice foi -2,2% (-2,4% no mês anterior).

O aumento mensal do índice agregado foi 0,4% (0,6% no período homólogo).

Introdução

Neste destaque, o INE inicia a publicação de novas séries de Índices de Preços na Produção Industrial, com valores retrospectivos desde janeiro de 2005, tendo como ano de base 2021=100. Estas novas séries substituem as anteriores, que tinham como ano de referência 2015=100.

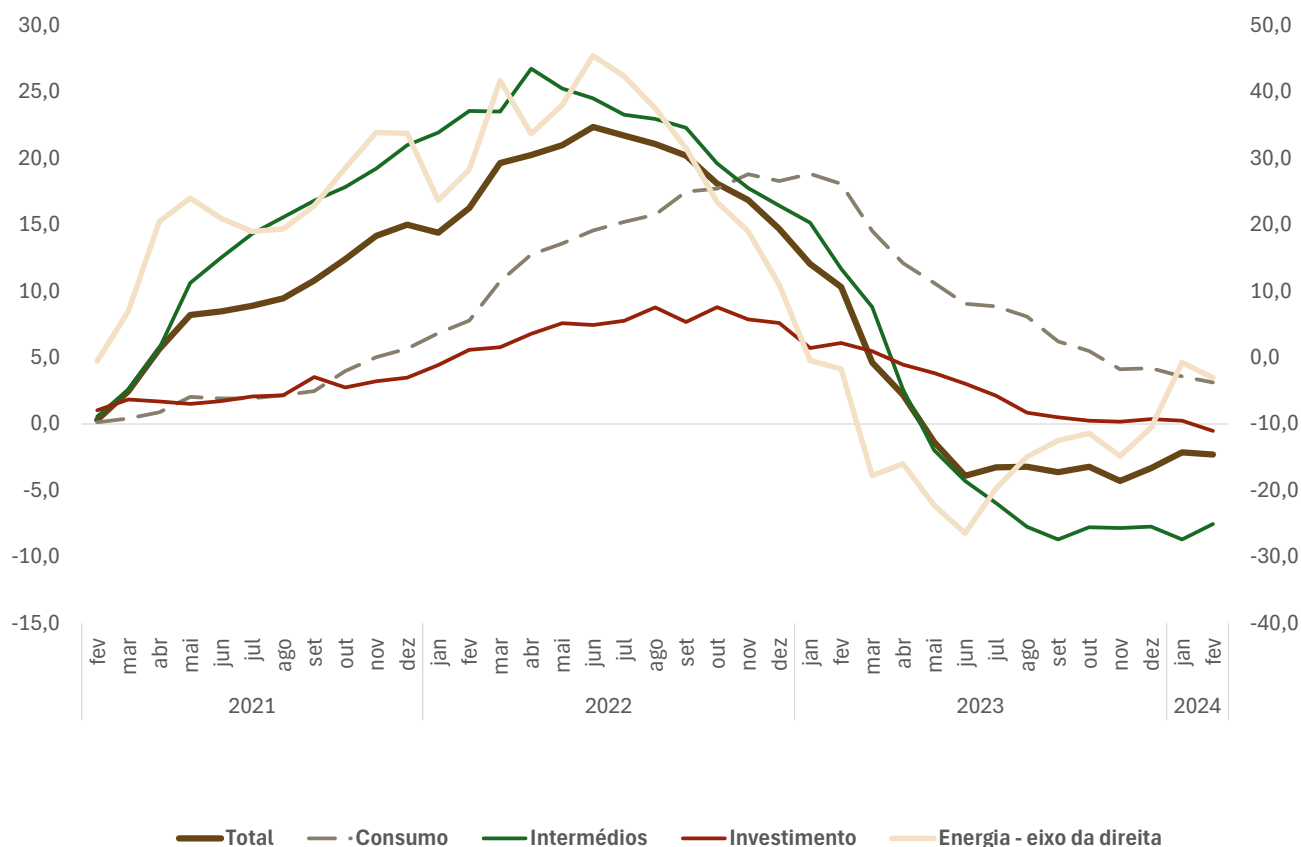
Neste processo de mudança de base, obrigatório de acordo com os respetivos regulamentos da União Europeia, procedeu-se à atualização do cabaz de produtos e da amostra de empresas e ainda à atualização da estrutura de ponderadores, tendo por referência o ano 2021, de modo a melhorar a representatividade estatística dos índices.

As alterações agora introduzidas originaram alterações nos resultados anteriormente publicados, estando disponíveis detalhes adicionais na nota de apresentação, no final deste destaque.

Apresentam-se de seguida os principais resultados da nova série de índices para o mês de fevereiro.



Figura 1. Índice Total e Grandes Agrupamentos Industriais
Variação homóloga (%)





VARIAÇÃO HOMÓLOGA

O IPPI registou uma redução homóloga de 2,3%, intensificando em 0,2 p.p. a variação negativa registada no mês anterior. Para esta evolução foram determinantes os agrupamentos dos *Bens Intermédios* e de *Energia*, com taxas de variação de -7,5% e -3,0%, respetivamente, em fevereiro (-8,7% e -0,8% em janeiro), que se traduziram em contributos de -2,8 p.p. dos *Bens Intermédios* e -0,5 p.p. da *Energia* (-3,2 p.p. e -0,1 p.p., pela mesma ordem, no mês anterior). Excluindo o agrupamento da *Energia*, a variação homóloga do índice agregado foi -2,2% (-2,4% em janeiro).

Quadro 1. Índice Total e Grandes Agrupamentos Industriais
Variação homóloga (%) e contributos (p.p.)

Período	Total	Bens de Consumo	Bens Intermédios	Bens de Investimento	Energia
	(Taxa de Variação Homóloga)				
Dez-23	-3,3	4,2	-7,7	0,4	-10,6
Jan-24	-2,1	3,6	-8,7	0,2	-0,8
Fev-24	-2,3	3,1	-7,5	-0,5	-3,0
	(Contributos para a TVH)				
Dez-23	-3,3	1,3	-2,8	0,1	-1,9
Jan-24	-2,1	1,2	-3,2	0,0	-0,1
Fev-24	-2,3	1,0	-2,8	-0,1	-0,5

Por secções, a das *Indústrias Transformadoras* apresentou o maior contributo para a variação do índice total (-2,2 p.p.), originado pela variação de -2,4% (variação de -3,4% e contributo de -3,0 p.p. em janeiro). O índice da secção de *Eletricidade, Gás, Vapor, Água Quente e Fria e Ar Frio* registou uma diminuição de 0,7%, contribuindo com -0,1 p.p. (12,3% e 0,9 p.p. no mês precedente).



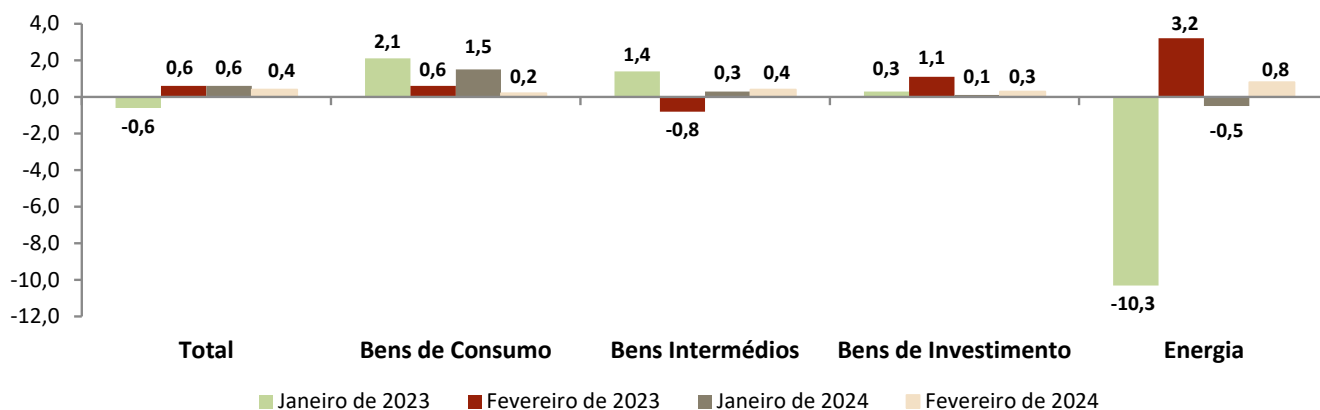
VARIAÇÃO MENSAL

O Índice de Preços na Produção Industrial apresentou uma variação mensal de 0,4% em fevereiro, o que compara com 0,6% no mesmo período do ano anterior e 0,6% em janeiro de 2024.

Excluindo o agrupamento de *Energia*, a variação mensal do índice total foi de 0,3% (0,1% em fevereiro de 2023).

A secção das *Indústrias Transformadoras* aumentou 0,7% (-0,2% no mesmo mês de 2023) e contribuiu com 0,7 p.p. para a variação do índice total. A variação mensal da secção de *Eletricidade, Gás, Vapor, Água Quente e Fria e Ar Frio* situou-se em -3,1 % em fevereiro (9,7% no mesmo período de 2023).

Figura 2. Índice Total e Grandes Agrupamentos Industriais
Variação mensal, %





ÍNDICE DE PREÇOS NA PRODUÇÃO INDUSTRIAL - BRUTOS
Índice Geral, por Grandes Agrupamentos Industriais e por Secções
Variações em cadeia, homólogas e nos últimos 12 meses
2021=100

Período	TOTAL		GRANDES AGRUPAMENTOS INDUSTRIAIS						SECÇÕES			
	Sem agrupamento Energia	Bens de Consumo				Intermédios	Investimento	Energia	Indústrias Extrativas	Indústrias Transformadoras	Eletricidade, Gás, Vapor, Água Quente e Fria e Ar Frio	Captação, Tratamento e Distribuição de Água; Saneamento, Gestão de Resíduos e Despoluição
		Total	Duradouro	Não Duradouro								
Índices mensais												
Fev-23	121,5	122,9	125,0	114,4	126,3	126,4	110,6	114,9	114,0	125,3	92,8	106,8
Mar-23	120,2	122,6	125,0	114,6	126,3	125,5	110,8	109,3	113,2	124,5	87,1	106,8
Abr-23	119,4	122,2	125,4	115,0	126,6	124,2	110,8	106,6	111,9	124,0	83,8	107,0
Mai-23	118,0	121,0	125,3	114,9	126,5	121,7	110,8	103,6	109,9	122,5	82,4	107,0
Jun-23	117,3	119,9	124,7	115,1	125,8	119,9	110,2	105,1	109,7	121,5	84,7	107,0
Jul-23	118,5	119,3	125,1	114,8	126,4	118,1	110,0	114,7	106,4	121,2	99,2	107,0
Ago-23	118,4	118,8	124,9	114,7	126,2	117,1	109,8	117,0	105,8	121,1	99,7	107,0
Set-23	118,5	118,4	124,8	113,5	126,2	116,3	109,8	119,1	106,2	121,1	100,4	107,0
Out-23	118,7	118,9	126,3	113,6	127,9	116,1	109,8	117,6	107,2	121,5	98,2	107,0
Nov-23	117,8	118,8	126,6	113,5	128,1	115,8	109,4	113,0	106,7	121,0	94,1	107,0
Dez-23	117,6	119,0	126,9	113,4	128,5	116,0	109,5	111,1	105,1	120,7	94,4	107,0
Jan-24	118,3	119,9	128,7	113,1	130,6	116,4	109,7	110,5	106,5	121,3	95,0	109,6
Fev-24	118,7	120,3	128,9	113,2	130,8	116,9	110,0	111,5	x	122,2	92,1	x
Variação mensal (%)												
Fev-23	0,6	0,1	0,6	-0,1	0,7	-0,8	1,1	3,2	2,8	-0,2	9,7	0,2
Mar-23	-1,1	-0,3	0,0	0,2	0,0	-0,8	0,2	-4,9	-0,7	-0,6	-6,2	0,0
Abr-23	-0,7	-0,3	0,3	0,3	0,3	-1,0	0,0	-2,4	-1,1	-0,4	-3,7	0,2
Mai-23	-1,2	-0,9	-0,1	0,0	-0,1	-2,0	0,0	-2,8	-1,8	-1,2	-1,8	0,0
Jun-23	-0,6	-0,9	-0,5	0,1	-0,6	-1,5	-0,5	1,4	-0,2	-0,8	2,8	0,0
Jul-23	1,0	-0,5	0,4	-0,3	0,5	-1,5	-0,2	9,1	-3,0	-0,3	17,2	0,0
Ago-23	0,0	-0,5	-0,1	0,0	-0,2	-0,9	-0,2	2,0	-0,6	-0,1	0,5	0,0
Set-23	0,1	-0,3	-0,1	-1,1	0,0	-0,6	-0,1	1,8	0,4	0,0	0,6	0,0
Out-23	0,1	0,4	1,2	0,1	1,3	-0,2	0,0	-1,3	0,9	0,3	-2,2	0,0
Nov-23	-0,8	-0,1	0,2	-0,1	0,2	-0,2	-0,4	-4,0	-0,4	-0,4	-4,2	0,0
Dez-23	-0,2	0,2	0,2	-0,1	0,3	0,1	0,1	-1,7	-1,5	-0,2	0,4	0,0
Jan-24	0,6	0,8	1,5	-0,2	1,6	0,3	0,1	-0,5	1,3	0,5	0,7	2,4
Fev-24	0,4	0,3	0,2	0,1	0,2	0,4	0,3	0,8	x	0,7	-3,1	x
Variação homóloga (%)												
Fev-23	10,3	13,1	18,1	9,6	19,1	11,7	6,1	-1,7	2,7	13,7	-16,0	5,5
Mar-23	4,6	10,4	14,5	7,8	15,3	8,8	5,5	-17,8	-0,6	8,9	-28,2	5,6
Abr-23	2,2	6,5	12,1	8,9	12,5	2,6	4,5	-16,0	-4,2	5,2	-23,9	5,5
Mai-23	-1,4	3,8	10,6	7,2	11,0	-2,0	3,8	-22,2	-6,1	2,2	-30,9	5,5
Jun-23	-3,9	2,0	9,0	6,2	9,4	-4,3	3,0	-26,5	-6,8	-1,3	-27,6	5,5
Jul-23	-3,3	1,0	8,8	5,2	9,3	-6,0	2,1	-19,7	-7,8	-2,1	-13,6	5,5
Ago-23	-3,2	-0,3	8,1	5,1	8,4	-7,7	0,9	-14,9	-6,8	-2,0	-14,7	4,8
Set-23	-3,6	-1,5	6,2	3,7	6,5	-8,7	0,5	-12,5	-4,0	-2,8	-12,4	4,8
Out-23	-3,2	-1,3	5,5	2,3	5,8	-7,8	0,2	-11,4	-2,9	-2,4	-11,9	4,8
Nov-23	-4,3	-1,8	4,1	0,1	4,6	-7,8	0,2	-14,8	-2,5	-3,4	-14,1	4,8
Dez-23	-3,3	-1,7	4,2	0,0	4,7	-7,7	0,4	-10,6	-4,7	-2,5	-11,6	4,8
Jan-24	-2,1	-2,4	3,6	-1,2	4,1	-8,7	0,2	-0,8	-4,0	-3,4	12,3	2,8
Fev-24	-2,3	-2,2	3,1	-1,0	3,6	-7,5	-0,5	-3,0	x	-2,4	-0,7	x
Variação média nos últimos 12 meses (%)												
Fev-23	18,1	16,4	16,0	9,1	16,9	20,6	7,3	25,8	10,3	19,7	6,9	6,9
Mar-23	16,7	15,9	16,3	9,1	17,2	19,3	7,3	20,1	8,8	18,8	1,9	1,9
Abr-23	15,1	15,0	16,2	9,3	17,0	17,1	7,1	15,6	6,8	17,4	-1,4	-1,4
Mai-23	13,1	13,7	15,9	9,2	16,7	14,7	6,8	10,3	4,9	15,7	-6,0	-6,0
Jun-23	10,8	12,4	15,4	9,0	16,2	12,2	6,4	4,1	2,8	13,5	-9,8	-9,8
Jul-23	8,7	11,0	14,8	8,7	15,6	9,7	5,9	-0,9	0,9	11,4	-12,1	-12,1
Ago-23	6,7	9,5	14,2	8,4	14,8	7,1	5,2	-4,8	-0,7	9,4	-14,6	-14,6
Set-23	4,8	7,9	13,2	7,9	13,8	4,6	4,6	-8,0	-1,8	7,4	-16,3	-16,3
Out-23	3,1	6,4	12,2	7,3	12,7	2,4	3,9	-10,5	-2,5	5,6	-17,5	-17,5
Nov-23	1,4	4,9	10,9	6,3	11,5	0,4	3,3	-13,0	-2,9	3,7	-18,6	-18,6
Dez-23	0,0	3,5	9,8	5,4	10,3	-1,5	2,7	-14,5	-3,5	2,2	-19,2	-19,2
Jan-24	-1,1	2,1	8,6	4,5	9,0	-3,4	2,2	-14,5	-4,0	0,6	-16,8	-16,8
Fev-24	-2,0	0,9	7,4	3,6	7,8	-4,9	1,7	-14,6	x	-0,6	-15,8	x



Nota de Apresentação

Índice de Preços na Produção Industrial (IPPI) Base 2021=100

Com o presente Destaque, o INE inicia a divulgação do IPPI, com valores retrospectivos desde janeiro de 2005 e tendo como ano de base 2021=100. Estas novas séries substituem as anteriores, que tinham como ano de base 2015=100. Os dados para o período anterior a 2015 são divulgados apenas na base de dados do portal do INE.

Em termos legais, a compilação dos Indicadores de Curto Prazo (Short Term Statistics) decorre do Regulamento (UE) 2019/2152 do Parlamento Europeu e do Conselho de 27 de novembro de 2019, relativo às estatísticas europeias das empresas. Este regulamento determina também a obrigatoriedade de se proceder periodicamente – tendencialmente a cada cinco anos – à mudança de base destes indicadores.

A presente base 2021=100 apresenta as seguintes alterações face à anterior (2015=100):

1. Atualização do cabaz de produtos e das empresas da amostra a partir da informação do Inquérito Anual à Produção Industrial (IAPI);
2. A estrutura de ponderadores foi atualizada tendo por referência os dados económicos das empresas de 2021 disponíveis no Sistema de Contas Integradas das Empresas (SCIE), que, por sua vez, se baseia na Informação Empresarial Simplificada (IES).

A comparação da estrutura de ponderação para os índices agregados consta da tabela seguinte, revelando a diminuição dos pesos relativos dos agrupamentos *Energia* e, em menor grau, de *Bens intermédios*, por contrapartida do aumento dos pesos relativos dos restantes agrupamentos:

Grandes Agrupamentos Industriais	Ponderadores					
	%					
	Base 2015			Base 2021		
Total	Nacional	Total Externo	Total	Nacional	Total Externo	
Bens Intermédios	36,1	38,7	31,7	35,1	33,1	38,9
Bens de Investimento	12,1	8,5	17,9	15,4	12,1	21,7
Bens de Consumo Total	31,8	30,4	34,0	31,9	30,9	33,8
Bens de Consumo Duradouro	3,6	2,9	4,7	3,4	2,6	5,0
Bens de Consumo não Duradouro	28,2	27,6	29,2	28,5	28,4	28,8
Energia	20,1	22,3	16,4	17,6	23,9	5,6



Considerando o ano 2023, as variações médias anuais dos índices totais, nas bases 2015 e 2021, e as respetivas diferenças, são as seguintes (em percentagem):

Grandes Agrupamentos Industriais	Taxa de Variação Média Anual								
	%								
	Base 2015			Base 2021			Dif B21-B15		
Total	Nacional	Total externo	Total	Nacional	Total externo	Total	Nacional	Total externo	
TOTAL	-2,2	-3,5	0,3	0	-1,2	2,4	2,2	2,3	2,1
Bens Intermédios	-1,1	-1,1	-1,1	-1,5	-1,8	-1,0	-0,4	-0,7	0,1
Bens de Investimento	1,0	1,5	0,5	2,7	2,6	2,8	1,7	1,1	2,3
Bens de Consumo Total	7,2	7,7	6,5	9,8	10,4	8,6	2,6	2,7	2,1
Bens de Consumo Duradouro	3,9	2,6	5,3	5,4	5,5	5,3	1,5	2,9	0,0
Bens de Consumo não Duradouro	7,6	8,1	6,7	10,3	10,8	9,2	2,7	2,7	2,5
Energia	-16,1	-20,1	-7,0	-14,5	-16,1	-5,7	1,6	4,0	1,3



Nota: Variação mensal = [mês n (ano N) / mês n-1 (ano N)] * 100 – 100

Variação homóloga = [mês n (ano N) / mês n (ano N-1)] * 100 – 100

Variação média nos últimos 12 meses = [[mês (n-11) + ... + mês (n)] / [mês (n-23) + ... + mês (n-12)]] * 100 - 100

(*) - Retificação, em resultado da substituição das estimativas efetuadas para as não respostas, por respostas efetivas das empresas entretanto recebidas

NOTA METODOLÓGICA

O Índice de Preços na Produção Industrial tem como objetivo mostrar a evolução mensal dos preços das transações nas atividades económicas para os mercados interno e externo. Os índices são obtidos com base no Inquérito aos Preços na Produção de Produtos Industriais, realizado por formulário eletrónico, junto de empresas sediadas em território nacional, dedicando-se principalmente ou a título secundário à Indústria Extrativa, Transformadora e Eletricidade, Gás e Água, sendo recolhidos mensalmente cerca de 10000 preços.

A compilação destes índices, com exceção das secções D e E da CAE, que se baseiam em informação administrativa, é suportada por um inquérito mensal às empresas selecionadas para a respetiva amostra, sendo recolhida informação relativa aos preços de transação praticados. Os resultados são divulgados, habitualmente, até 20 dias após o período de referência. A frequência elevada desta operação estatística, bem como o tempo relativamente curto com que os respetivos resultados são divulgados, comparativamente ao final do mês de referência, determina a necessidade de proceder a revisões, em geral pouco significativas, dos primeiros resultados nos meses imediatamente subsequentes, decorrentes de alguns atrasos ou incorreções nas respostas das empresas.

Para mais informações sobre a metodologia pode ser consultado o [documento metodológico](#).

CONTRIBUIÇÕES

A contribuição representa o efeito individual de um/a agrupamento/secção na formação de uma taxa de variação do índice total. Este indicador é apresentado em termos de pontos percentuais em relação à variação total.

GRAU DE PRECISÃO

Os índices são apresentados com duas casas decimais e as taxas de variação e os contributos são apurados com uma casa decimal. Como tal, a soma dos contributos dos agrupamentos poderá diferir das respetivas taxas de variação agregadas.

TAXA DE RESPOSTA

O presente Destaque inclui informação recebida até ao dia 21 de março de 2024, o que corresponde a uma taxa de resposta no primeiro momento de difusão de 83,8 (83,5% em fevereiro de 2023). No quadro seguinte apresentam-se as taxas de resposta para os agrupamentos e secções da CAE.

Total	CT	CD	CND	INT	INV	EN	B	C	D
83,8%	80,6%	84,5%	80,1%	84,2%	86,3%	99,2%	82,0%	82,9%	85,7%



INSTITUTO NACIONAL DE ESTATÍSTICA
STATISTICS PORTUGAL

informação à comunicação social

DESTAQUE

SIGLAS E DESIGNAÇÕES

IPPI	– Índice de Preços na produção Industrial
TVH	– Taxa de variação homóloga
Total	– Indústrias Extrativas, Indústrias Transformadoras e Produção e Distribuição de Eletricidade, Gás e Água
CT	– Bens de Consumo Total
CND	– Bens de Consumo não Duradouros
CD	– Bens de Consumo Duradouros
INT	– Intermédios
INV	– Investimento
EN	– Energia
B	– Indústrias Extrativas
C	– Indústrias Transformadoras
D	– Eletricidade, Gás, Vapor, Água Quente e Fria e Ar Frio
E	– Captação, Tratamento e Distribuição de Água, Saneamento, Gestão de Resíduos e Despoluição

Data do próximo destaque mensal – 17 de abril de 2024
