



14 de fevereiro de 2024  
ATIVIDADE DOS TRANSPORTES  
Estatísticas rápidas do transporte aéreo  
Dezembro 2023

## MOVIMENTO DE PASSAGEIROS NOS AEROPORTOS NACIONAIS EM 2023 ULTRAPASSOU OS NÍVEIS DE 2019

Em **dezembro de 2023**, nos aeroportos nacionais movimentaram-se 4,5 milhões de passageiros e 20,2 mil toneladas de carga e correio, correspondendo a variações de +9,3% e +10,7%, respetivamente, face a dezembro de 2022. Comparando com dezembro de 2019, registaram-se aumentos de 13,7% e 3,6%, pela mesma ordem.

Desde o início de 2023, têm-se verificado máximos históricos nos valores mensais de passageiros nos aeroportos nacionais. Em dezembro de 2023, registou-se o desembarque médio diário de 75,9 mil passageiros, valor superior ao registado em dezembro de 2022 (69,4 mil; +9,3%) e 14,7% acima do verificado em dezembro de 2019 (66,2 mil).

No **conjunto do ano 2023** (dados preliminares), aterraram nos aeroportos nacionais 243,8 mil aeronaves em voos comerciais (+12,0% face a 2022) e foram movimentados 67,5 milhões de passageiros (+18,9%). O movimento de carga e correio foi semelhante ao ano anterior, atingindo 223,0 mil toneladas. Comparando com 2019, registaram-se variações de +7,0%, +12,3% e +5,9%, pela mesma ordem.

Em 2023, o *ranking* dos cinco principais países de origem e de destino dos voos não registou alterações face ao ano anterior. O Reino Unido manteve-se o principal país de origem e de destino dos voos, registando crescimentos de 16,5% no número de passageiros desembarcados e 16,9% no número de passageiros embarcados. França e Espanha ocuparam a 2ª e a 3ª posição. Alemanha, apesar de ter registado os menores crescimentos, em ambos os sentidos, manteve a 4ª posição. Itália ocupou a 5ª posição e registou os maiores crescimentos (+31,2% e +31,0%, no número de passageiros desembarcados e embarcados, respetivamente).

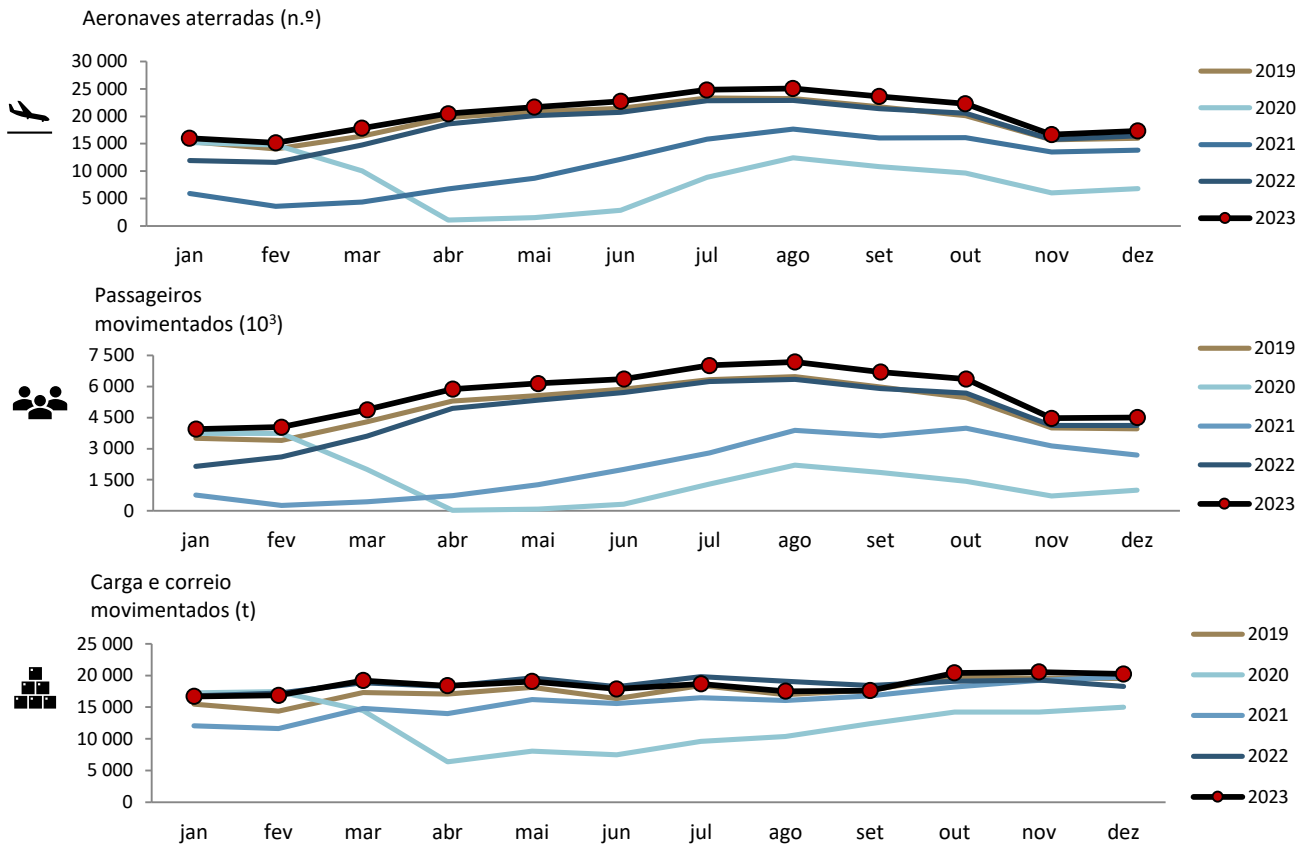
---

### Tráfego mensal nos aeroportos nacionais

Em **dezembro de 2023**, aterraram nos aeroportos nacionais 17,4 mil aeronaves em voos comerciais, correspondendo a 4,5 milhões de passageiros (embarques, desembarques e trânsitos diretos) e foram movimentadas 20,2 mil toneladas de carga e correio (+5,5%, +9,3% e +10,7%, respetivamente, face a dezembro de 2022). Comparando com dezembro de 2019, registaram-se crescimentos de 8,7%, 13,7% e 3,6%, pela mesma ordem.



Figura 1. Aeronaves aterradas, passageiros e carga/correio movimentados nos aeroportos nacionais

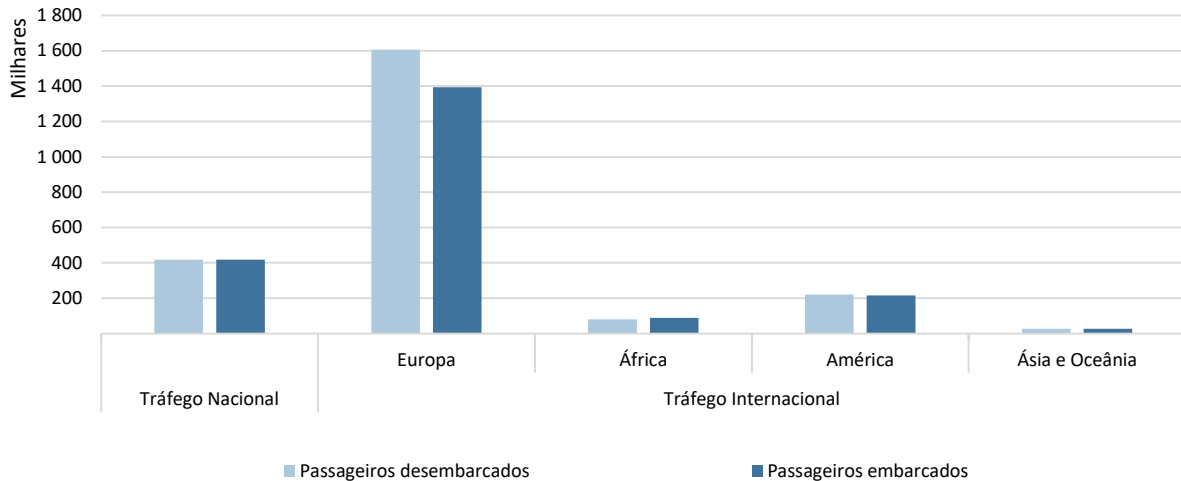


Fonte: Inquérito aos Aeroportos e Aeródromos (ANA/ANAC/INE)

Em dezembro de 2023, 82,2% dos passageiros desembarcados nos aeroportos nacionais corresponderam a tráfego internacional, atingindo 1,9 milhões de passageiros (+10,2%), na maioria provenientes do continente europeu (68,3% do total), correspondendo a um aumento de 8,9% face a dezembro de 2022. O continente americano foi a segunda principal origem, concentrando 9,4% do total de passageiros desembarcados (+21,2%). Relativamente aos passageiros embarcados, 80,5% corresponderam a tráfego internacional, perfazendo um total de 1,7 milhões de passageiros (+10,9%), tendo como principal destino aeroportos no continente europeu (65,1% do total), registando um crescimento de 9,7% face a dezembro de 2022. Os aeroportos no continente americano foram o segundo principal destino dos passageiros embarcados (10,0% do total; +18,8%).



Figura 2. Passageiros desembarcados e embarcados nos aeroportos nacionais por natureza do tráfego e Continente de origem/destino – dezembro 2023

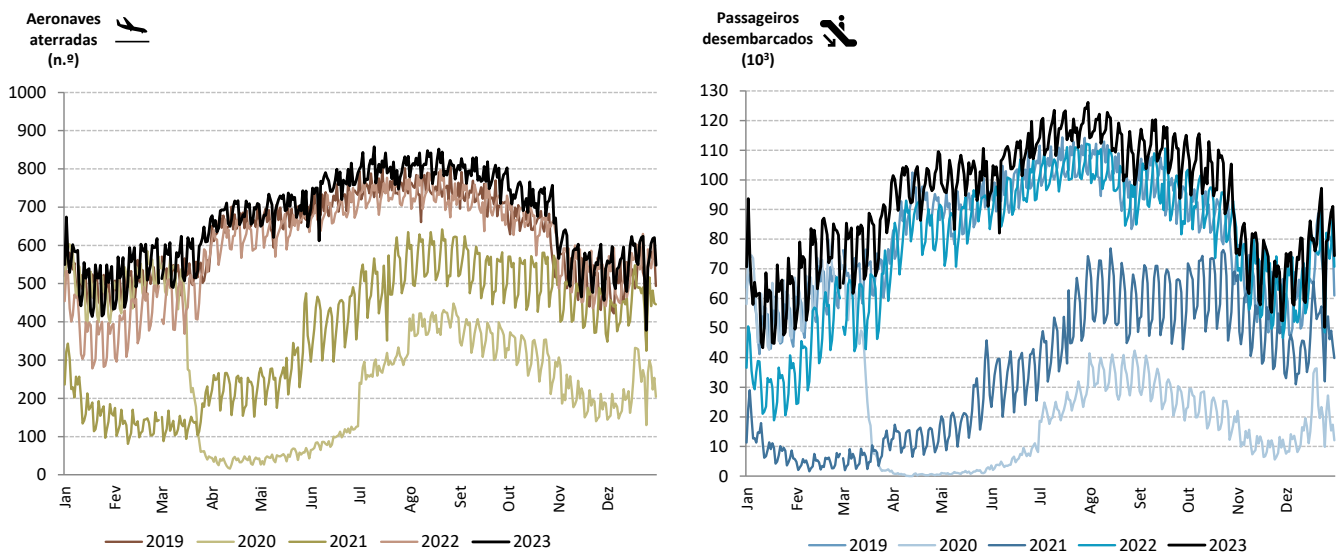


Fonte: Inquérito aos Aeroportos e Aeródromos (ANA/ANAC/INE)

O movimento diário de aeronaves e passageiros é tipicamente influenciado por flutuações sazonais e de ciclo semanal, e foi significativamente afetado pelo impacto da pandemia em 2020 e 2021, tendo evidenciado uma recuperação ao longo de 2022.

Desde o início de 2023, têm-se verificado máximos históricos nos valores mensais de passageiros nos aeroportos nacionais. Em dezembro de 2023, registou-se o desembarque médio diário de 75,9 mil passageiros, valor superior ao registado em dezembro de 2022 (69,4 mil; +9,3%) e 14,7% acima do verificado em dezembro de 2019 (66,2 mil).

Figura 3. Aeronaves aterradas e passageiros desembarcados nos aeroportos nacionais – diário



Fonte: Inquérito aos Aeroportos e Aeródromos (ANA/ANAC/INE)

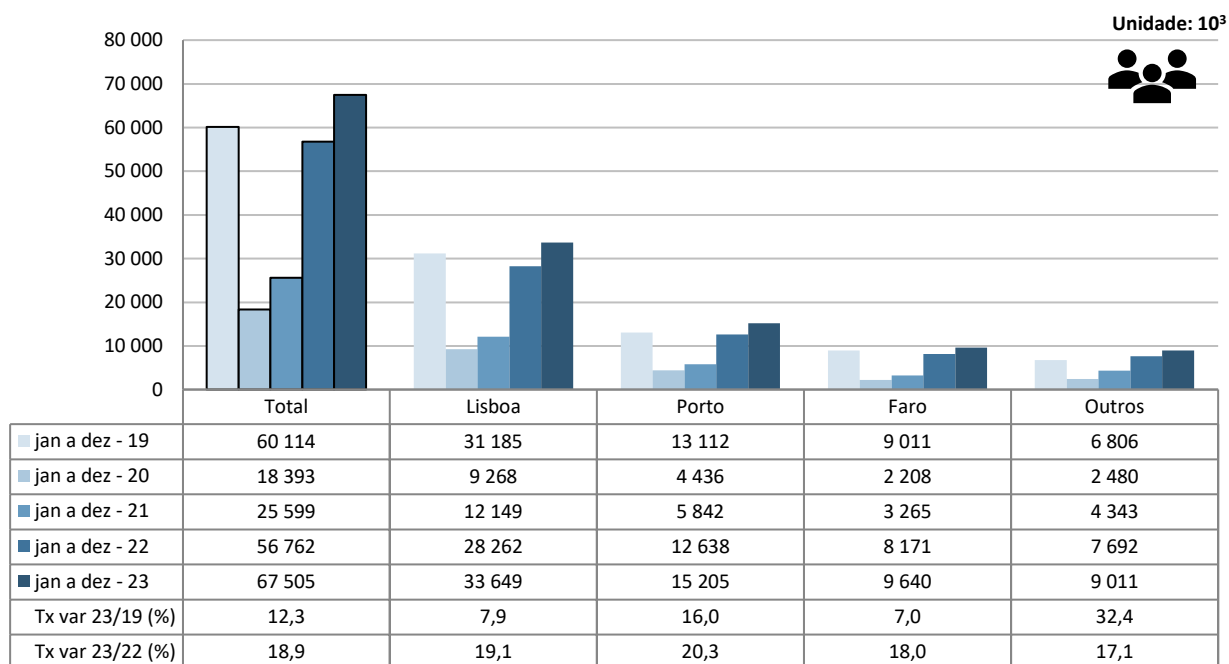


## Tráfego acumulado nos aeroportos nacionais

No **conjunto do ano 2023** (dados preliminares), aterraram nos aeroportos nacionais 243,8 mil aeronaves em voos comerciais (+12,0% face a 2022) e foram movimentados 67,5 milhões de passageiros (+18,9%). O movimento de carga e correio foi semelhante ao ano anterior, atingindo 223,0 mil toneladas. Comparando com 2019, registaram-se variações de +7,0%, +12,3% e +5,9%, pela mesma ordem.

Em 2023, o aeroporto de Lisboa movimentou 49,8% do total de passageiros (33,6 milhões), tendo crescido 19,1% comparando com 2022 (+7,9% face a 2019). Considerando os três aeroportos com maior tráfego anual de passageiros, o aeroporto do Porto registou o maior crescimento face a 2022 (+20,3%) e 2019 (+16,0%).

Figura 4. Passageiros movimentados nos aeroportos nacionais



Fonte: Inquérito aos Aeroportos e Aeródromos (ANA/ANAC/INE)

Considerando o volume de passageiros desembarcados e embarcados em voos internacionais em 2023, o *ranking* dos cinco principais países de origem e de destino dos voos não registou alterações face ao ano anterior. O Reino Unido manteve-se o principal país de origem e de destino dos voos, registando crescimentos de 16,5% no número de passageiros desembarcados e 16,9% no número de passageiros embarcados. França e Espanha ocuparam a 2<sup>a</sup> e a 3<sup>a</sup> posição. Alemanha, apesar de ter registado os menores crescimentos, em ambos os sentidos, manteve a 4<sup>a</sup> posição. Itália ocupou a 5<sup>a</sup> posição e registou os maiores crescimentos (+31,2% e +31,0% no número de passageiros desembarcados e embarcados, respetivamente).



Quadro 1. Principais países de origem e de destino dos voos com passageiros nos aeroportos nacionais

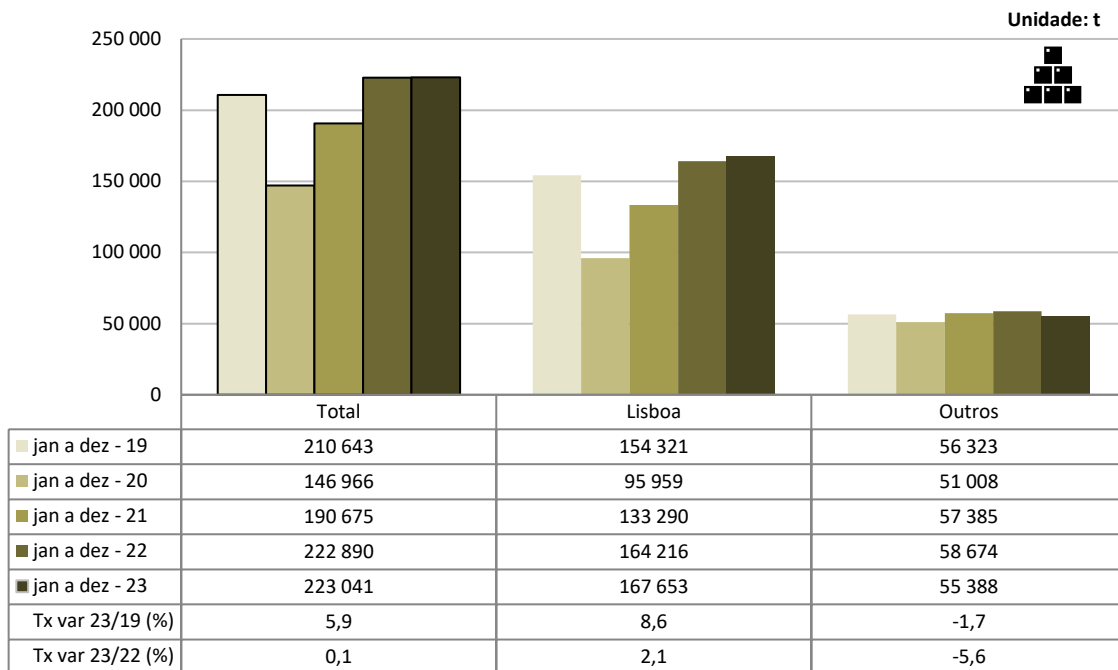
Ranking	País de origem (do voo)	jan a dez 2023		Ranking	País de destino (do voo)	jan a dez 2023	
		Passageiros desembarcados (10 <sup>3</sup> )	Tx Var Hom. (%)			Passageiros embarcados (10 <sup>3</sup> )	Tx Var Hom. (%)
1.º	Reino Unido	4 746,7	16,5	1.º	Reino Unido	4 730,9	16,9
2.º	França	4 382,4	16,7	2.º	França	4 373,8	16,8
3.º	Espanha	3 528,7	29,9	3.º	Espanha	3 453,9	29,6
4.º	Alemanha	2 432,2	9,3	4.º	Alemanha	2 439,3	9,6
5.º	Itália	1 588,3	31,2	5.º	Itália	1 563,1	31,0

Fonte: Inquérito aos Aeroportos e Aeródromos (ANA/ANAC/INE)

Na globalidade do ano 2023, o movimento de carga e correio nos aeroportos nacionais foi semelhante ao ano anterior (+5,9% face a 2019). As mercadorias movimentadas no aeroporto de Lisboa representaram 75,2% do total, atingindo 167,7 mil toneladas (+2,1% face a 2022).

No conjunto dos restantes aeroportos, o movimento de carga e correio diminuiu 5,6% (-1,7% comparando com 2019).

Figura 5. Carga e correio movimentados nos aeroportos nacionais



Fonte: Inquérito aos Aeroportos e Aeródromos (ANA/ANAC/INE)



## NOTA METODOLÓGICA

Neste Destaque de Estatísticas rápidas do transporte aéreo divulgam-se os seguintes resultados:

2023: resultados preliminares;

2019, 2020, 2021 e 2022: resultados definitivos.

**Principais infraestruturas aeroportuárias nacionais** (neste Destaque designados por aeroportos nacionais): Lisboa, Porto, Faro, Ponta Delgada, Madeira, Porto Santo, Beja, Horta, Flores, Santa Maria, Terceira, Pico, Graciosa, São Jorge, Corvo, Portimão, Bragança, Cascais, Vila Real e Viseu.

**FONTES:** Inquérito aos Aeroportos e Aeródromos (ANA/ANAC/INE)

## PRINCIPAIS CONCEITOS:

**Aviação comercial** - Serviço aéreo remunerado para transporte público de passageiros, carga ou correio.

**Tráfego aéreo comercial** - Movimento de aeronaves, passageiros, carga e correio em aviação comercial.

## Indicadores mensais no portal do INE:

[Aeronaves aterradas \(N.º\) nos aeroportos por Localização geográfica, Tipo de tráfego e Natureza do tráfego; Mensal](#)

[Aeronaves aterradas \(N.º\) nos aeroportos por Continente de origem; Mensal](#)

[Aeronaves descoladas \(N.º\) nos aeroportos por Localização geográfica, Tipo de tráfego e Natureza do tráfego; Mensal](#)

[Passageiros desembarcados \(N.º\) nos aeroportos por Localização geográfica, Tipo de tráfego e Natureza do tráfego; Mensal](#)

[Passageiros desembarcados \(N.º\) nos Aeroportos por Continente de origem; Mensal](#)

[Passageiros embarcados \(N.º\) nos aeroportos por Localização geográfica, Tipo de tráfego e Natureza do tráfego; Mensal](#)

[Passageiros embarcados \(N.º\) nos aeroportos por Continente de destino; Mensal](#)

[Passageiros em trânsito direto \(N.º\) nos aeroportos por Localização geográfica, Tipo de tráfego e Natureza do tráfego; Mensal](#)

[Carga desembarcada \(t\) nos aeroportos por Localização geográfica, Tipo de tráfego e Natureza do tráfego; Mensal](#)

[Carga embarcada \(t\) nos aeroportos por Localização geográfica, Tipo de tráfego e Natureza do tráfego; Mensal](#)

[Correio desembarcado \(t\) nos aeroportos por Localização geográfica, Tipo de tráfego e Natureza do tráfego; Mensal](#)

[Correio embarcado \(t\) nos aeroportos por Localização geográfica, Tipo de tráfego e Natureza do tráfego; Mensal](#)



INSTITUTO NACIONAL DE ESTATÍSTICA  
STATISTICS PORTUGAL

informação à comunicação social



#### SIGLAS E DESIGNAÇÕES

ANA	Aeroportos de Portugal, S.A.
ANAC	Autoridade Nacional de Aviação Civil
INE	Instituto Nacional de Estatística. I.P.

---

**Data do próximo destaque mensal** - Estatísticas rápidas do transporte aéreo – 13 de março de 2024

**Data do próximo destaque trimestral** - Atividade dos Transportes (4ºT 2023) – 8 de março de 2024

---