



8 de fevereiro de 2024

ÍNDICES DE VOLUME DE NEGÓCIOS, EMPREGO, REMUNERAÇÕES E HORAS TRABALHADAS NA INDÚSTRIA
Dezembro de 2023

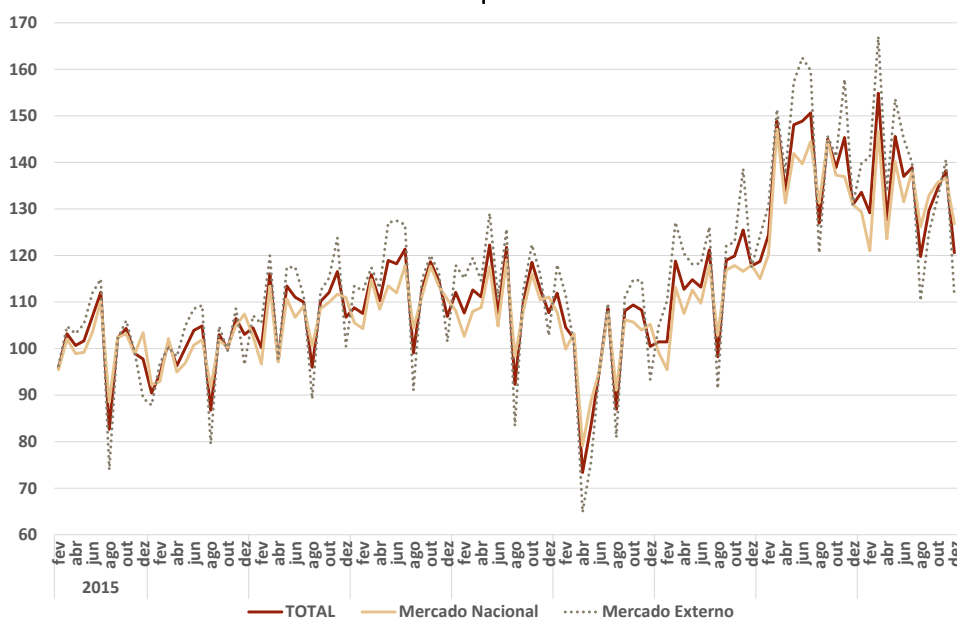
VOLUME DE NEGÓCIOS NA INDÚSTRIA DIMINUIU 7,9%

O Índice de Volume de Negócios na Indústria apresentou uma variação homóloga nominal de -7,9% em dezembro (-4,9% no mês anterior), resultado que deverá estar influenciado por dezembro de 2023 ter menos dois dias úteis que o mesmo mês de 2022. Sem o agrupamento Energia, o volume de negócios contraiu 7,5% (-5,2% em novembro). Os índices relativos ao mercado nacional e ao mercado externo tiveram variações de -3,1% e -14,9%, respetivamente (-0,2% e -11,0% no mês precedente). No 4.º trimestre de 2023, a variação homóloga das vendas na indústria fixou-se em -5,3% (-8,1% no trimestre anterior).

No conjunto do ano de 2023, o volume de negócios na indústria apresentou uma redução média de 3,1%, quando no ano anterior tinha registado um crescimento de 21,7%.

Em termos homólogos, o emprego e as remunerações aumentaram 0,4% e 5,1%, respetivamente (0,4% e 7,2% no mês anterior), enquanto as horas trabalhadas¹ passaram de um crescimento de 0,7% em novembro para uma redução de 2,2% no mês em análise. O emprego, as remunerações e as horas trabalhadas¹ registaram, em 2023, aumentos médios de 0,8%, 7,4% e 0,7% (2,5%, 6,7% e 2,5% no ano anterior).

Figura 1. Volume de Negócios na Indústria
Índices por mercado



¹ Índices ajustados de efeitos de calendário.



VOLUME DE NEGÓCIOS – TOTAL

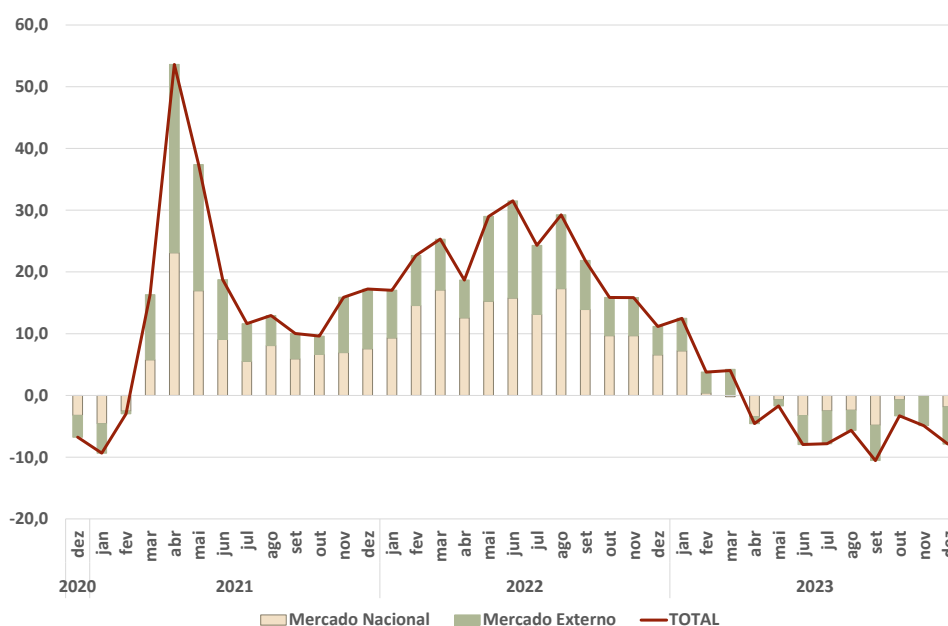
O Índice de Volume de Negócios na Indústria apresentou uma redução homóloga nominal de 7,9% em dezembro, mais intensa em 3,0 pontos percentuais (p.p.) que a observada no mês anterior. Este resultado deverá estar influenciado pelo facto de dezembro de 2023 ter menos dois dias úteis face ao período homólogo.

Por mercados:

- O índice de vendas com destino ao mercado nacional diminuiu 3,1% (-0,2% em novembro), tendo contribuído com -1,9 p.p. (-0,1 p.p. no mês precedente) para a variação do índice total;
- As vendas para o mercado externo acentuaram a redução homóloga em 3,9 p.p., para -14,9% em dezembro, originando um contributo de -6,0 p.p. (-4,8 p.p. em novembro).

Figura 2. Volume de Negócios na Indústria

Taxa de variação homóloga (%) e contributos (p.p.) por mercado



Por agrupamentos:

- Os *Bens Intermédios* deram o contributo mais negativo para a variação do índice total, -3,7 p.p., em resultado da variação de -11,5% (-3,8 p.p. e -10,8% em novembro);
- Os *Bens de Investimento* e a *Energia* diminuíram 14,7% e 9,1%, respetivamente (-2,3% e -3,6% no mês anterior), tendo contribuído com -2,4 p.p. e -2,1 p.p. (-0,4 p.p. e -0,7 p.p. no mês precedente);
- Os *Bens de Consumo* aumentaram 1,2% (variação nula em novembro).



Quadro 1. Volume de Negócios na Indústria - Total

Grandes Agrupamentos Industriais - variação homóloga (%) e contributos (p.p.)

Período	Total	Bens de Consumo	Bens Intermédios	Bens de Investimento	Energia
Taxa de Variação Homóloga					
out-23	-3,3	4,4	-8,9	1,7	-7,1
nov-23	-4,9	0,0	-10,8	-2,3	-3,6
dez-23	-7,9	1,2	-11,5	-14,7	-9,1
Contributos para a TVH					
out-23	-3,3	1,2	-3,2	0,3	-1,6
nov-23	-4,9	0,0	-3,8	-0,4	-0,7
dez-23	-7,9	0,3	-3,7	-2,4	-2,1

No 4.º trimestre de 2023, as vendas na indústria apresentaram uma redução homóloga de 5,3% (-8,1% no trimestre anterior e crescimento de 14,3% no mesmo trimestre de 2022).

No ano de 2023, as vendas na indústria tiveram uma redução média de 3,1%, após o acentuado crescimento (21,7%) observado no ano anterior. Note-se que estes resultados traduzem também as variações dos preços na indústria, que aumentaram de 20,5% em 2022 e diminuíram 2,2% em 2023.

Figura 3.1. Variações Homólogas Trimestrais (%)

Volume de Negócios Total, Mercado Nacional e Externo

Período	Total	Mercado Nacional	Mercado Externo
4T_2022	14,3	15,0	13,5
1T_2023	6,5	3,8	10,2
2T_2023	-4,8	-4,3	-5,4
3T_2023	-8,1	-5,5	-11,9
4T_2023	-5,3	-1,5	-10,7

O índice de volume de negócios na indústria registou uma redução mensal de 12,8% (-9,9% em dezembro de 2022).



MERCADO NACIONAL

Em termos homólogos, as vendas na indústria para o mercado nacional apresentaram uma contração de 3,1% em dezembro (-0,2% no mês anterior).

Quadro 2. Volume de Negócios na Indústria – Mercado Nacional

Grandes Agrupamentos Industriais – variação homóloga (%) e contributos (p.p.)

Período	Total	Bens de Consumo	Bens Intermédios	Bens de Investimento	Energia
Taxa de Variação Homóloga					
out-23	-1,2	7,4	-6,8	5,6	-4,3
nov-23	-0,2	1,8	-6,1	12,8	0,4
dez-23	-3,1	3,2	-8,4	-3,2	-4,3
Contributos para a TVH					
out-23	-1,2	2,0	-2,2	0,5	-1,4
nov-23	-0,2	0,5	-2,0	1,2	0,1
dez-23	-3,1	1,0	-2,4	-0,3	-1,4

Por agrupamentos:

- Os Bens Intermédios deram o contributo mais influente para a variação do índice deste mercado, -2,4 p.p. (-2,0 p.p. no mês precedente), em resultado da redução de 8,4% (-6,1% no mês precedente);
- A *Energia* passou de um aumento de 0,4% em novembro para uma diminuição de 4,3% no mês em análise, tendo contribuído com -1,4 p.p. (0,1 p.p. em novembro);
- Os *Bens de Consumo* registaram um crescimento de 3,2% (1,8% no mês anterior), originando um contributo de 1,0 p.p. (0,5 p.p. no mês precedente);
- Os *Bens de Investimento* passaram de um aumento de 12,8% em novembro, para uma diminuição de 0,3% em dezembro.

No 4.º trimestre de 2023, as vendas na indústria com destino ao mercado nacional contraíram 1,5% (-5,5% no trimestre anterior).

Em 2023, a variação média do volume de negócios para o mercado nacional fixou-se em -2,0% (22,1% no ano anterior).

O índice de vendas para o mercado nacional apresentou uma variação mensal de -7,2% em dezembro (-4,4% em igual mês de 2022).



MERCADO EXTERNO

Em termos homólogos, as vendas na indústria para o mercado externo tiveram uma redução de 14,9%, mais intensa em 3,9 p.p. que a observada em novembro.

Quadro 3. Volume de Negócios na Indústria – Mercado Externo

Grandes Agrupamentos Industriais - variação homóloga (%) e contributos (p.p.)

Período	Total	Bens de Consumo	Bens Intermédios	Bens de Investimento	Energia
	Taxa de Variação Homóloga				
out-23	-6,4	0,2	-11,2	-0,2	-25,7
nov-23	-11,0	-2,3	-15,9	-8,6	-27,9
dez-23	-14,9	-2,1	-15,0	-21,2	-30,4
	Contributos para a TVH				
out-23	-6,4	0,1	-4,6	0,0	-1,8
nov-23	-11,0	-0,6	-6,1	-2,4	-1,8
dez-23	-14,9	-0,6	-5,6	-5,5	-3,3

Por agrupamentos:

- Os *Bens Intermédios* e os *Bens de Investimento* deram os contributos mais influentes para a variação do índice, -5,6 p.p. e -5,5 p.p., respetivamente (-6,1 p.p. e -2,4 p.p. em novembro), originados por diminuições de 15,0% e 21,2% (-15,9% e -8,6% no mês anterior);
- A *Energia* diminuiu 30,4%, contribuindo com -3,3 p.p. (-27,9% e -1,8 p.p. no mês precedente);
- Os *Bens de Consumo* variaram -2,1% (-2,3% em novembro).

No 4.º trimestre de 2023, a variação das vendas para o mercado externo situou-se em -10,7% (-11,9% no trimestre anterior).

No conjunto do ano de 2023, as vendas na indústria para o mercado externo diminuíram 4,6%, após o aumento de 21,3% no ano anterior.

O índice de vendas para o mercado externo apresentou uma redução mensal de 20,7% (-17,1% em dezembro de 2022).

EMPREGO E REMUNERAÇÕES

O emprego manteve a variação homóloga em 0,4%, enquanto as remunerações desaceleraram 2,1 p.p., fixando-se em 5,1%. Por sua vez, as horas trabalhadas² passaram de um aumento de 0,7% em novembro para uma redução de 2,2% em dezembro.

² Índices ajustados de efeitos de calendário.



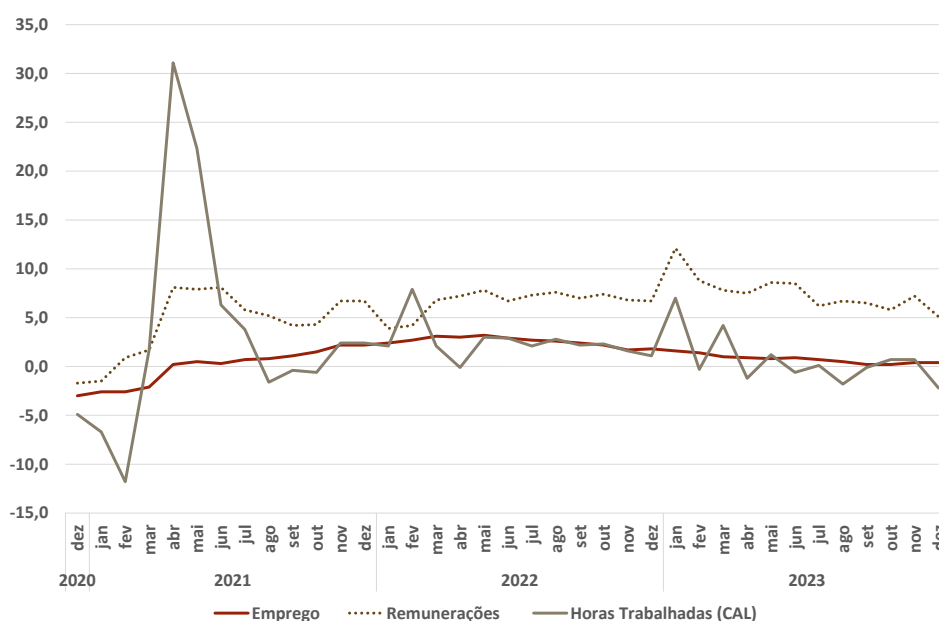
Quadro 4. Emprego, Remunerações e Horas Trabalhadas na Indústria

Varição homóloga e Varição mensal (%)

Período	Emprego	Remunerações	Horas Trabalhadas (CAL)
Taxa de Variação Homóloga			
out-23	0,2	5,8	0,7
nov-23	0,4	7,2	0,7
dez-23	0,4	5,1	-2,2
Taxa de Variação Mensal			
out-23	-0,3	0,1	3,0
nov-23	0,7	38,0	0,7
dez-23	0,0	-1,5	-14,8

Figura 3. Emprego, Remunerações e Horas Trabalhadas na Indústria

Varição homóloga (%)



O índice de emprego registou uma variação mensal nula em dezembro (0,1% em igual mês de 2022). As variações mensais dos índices de remunerações e de horas trabalhadas² foram de -1,5% e -14,8% (0,5%, e -12,2% em dezembro de 2022), respetivamente.

O emprego, as remunerações e as horas trabalhadas² apresentaram variações médias anuais de 0,8%, 7,4% e 0,7% (2,5%, 6,7% e 2,5% em 2022), respetivamente.



Índice de **VOLUME DE NEGÓCIOS NA INDÚSTRIA - MERCADO TOTAL**

Índice Geral e por Grandes Agrupamentos Industriais

Variações mensais, homólogas e nos últimos 12 meses

BASE 2015=100

Ponderador	TOTAL		GRANDES AGRUPAMENTOS INDUSTRIAIS					
	100,00	76,20	28,29	2,91	25,39	33,36	14,55	23,80
Período	TOTAL		Bens de Consumo			Bens Intermédios **	Bens de Investimento	Energia
	Sem Agrupamento Energia		Total	Duradouro	Não Duradouro			
Índices mensais								
dez-22	130,9	131,6	130,1	130,8	130,0	126,8	145,5	128,8
jan-23	133,6	136,3	129,2	158,8	125,8	141,8	137,6	124,8
fev-23	129,2	133,3	120,7	141,8	118,3	138,9	144,8	116,1
mar-23	154,9	159,2	146,0	171,2	143,1	162,8	176,5	141,0
abr-23	127,7	130,5	122,2	135,3	120,7	133,3	140,1	118,7
mai-23	145,6	151,4	145,3	168,2	142,7	151,5	162,9	126,9
jun-23	137,0	144,9	140,0	152,0	138,6	142,4	160,0	111,9
jul-23	138,9	141,3	143,4	150,0	142,6	139,2	142,0	131,1
ago-23	119,8	113,9	125,5	113,0	126,9	111,0	97,8	138,7
set-23	129,7	131,4	131,6	151,2	129,3	133,1	127,1	124,2
(* out-23)	134,3	138,2	139,0	158,2	136,7	134,9	144,1	121,9
(* nov-23)	138,2	144,3	140,4	158,4	138,3	135,6	171,8	118,9
dez-23	120,6	121,7	131,7	123,9	132,6	112,2	124,0	117,1
Varição mensal (%)								
dez-22	-9,9	-13,6	-7,3	-24,3	-4,9	-16,6	-17,2	4,4
jan-23	2,0	3,6	-0,7	21,4	-3,2	11,8	-5,4	-3,1
fev-23	-3,3	-2,2	-6,5	-10,7	-5,9	-2,1	5,2	-7,0
mar-23	19,9	19,5	21,0	20,8	21,0	17,2	21,9	21,5
abr-23	-17,5	-18,0	-16,3	-21,0	-15,7	-18,1	-20,6	-15,8
mai-23	14,0	16,0	18,9	24,3	18,2	13,7	16,3	6,9
jun-23	-5,9	-4,3	-3,7	-9,6	-2,9	-6,0	-1,8	-11,9
jul-23	1,3	-2,5	2,4	-1,3	2,9	-2,3	-11,3	17,2
ago-23	-13,7	-19,4	-12,5	-24,7	-11,0	-20,3	-31,1	5,8
set-23	8,3	15,4	4,8	33,9	1,9	20,0	29,9	-10,5
(* out-23)	3,5	5,2	5,6	4,6	5,7	1,3	13,4	-1,9
(* nov-23)	2,9	4,4	1,0	0,1	1,1	0,5	19,2	-2,5
dez-23	-12,8	-15,7	-6,2	-21,8	-4,2	-17,2	-27,8	-1,5
Varição homóloga (%)								
dez-22	11,2	8,2	11,7	14,5	11,4	1,4	17,5	22,3
jan-23	12,5	13,5	15,7	28,7	14,1	9,2	20,6	9,0
fev-23	3,8	7,0	7,8	5,0	8,2	2,5	16,6	-6,4
mar-23	4,0	8,9	9,5	8,6	9,6	1,4	27,9	-10,5
abr-23	-4,6	-2,1	1,6	-1,8	2,1	-10,6	14,5	-12,3
mai-23	-1,7	0,7	7,8	8,4	7,7	-9,3	14,3	-9,8
jun-23	-8,0	-1,8	6,7	-0,1	7,7	-9,8	2,6	-26,9
jul-23	-7,8	-4,9	1,9	-3,4	2,6	-12,8	2,5	-16,7
ago-23	-5,7	-4,9	1,4	-4,6	2,1	-12,0	0,8	-7,7
set-23	-10,6	-10,0	-2,1	1,6	-2,6	-14,7	-12,3	-12,6
(* out-23)	-3,3	-2,2	4,4	5,7	4,2	-8,9	1,7	-7,1
(* nov-23)	-4,9	-5,2	0,0	-8,3	1,2	-10,8	-2,3	-3,6
dez-23	-7,9	-7,5	1,2	-5,3	2,0	-11,5	-14,7	-9,1
Varição média nos últimos 12 meses (%)								
dez-22	21,7	17,2	16,3	13,0	16,8	19,5	13,3	39,2
jan-23	21,3	16,9	16,2	15,0	16,3	18,2	15,0	38,1
fev-23	19,6	15,8	15,2	14,4	15,3	16,0	16,2	34,2
mar-23	17,6	15,0	14,5	14,5	14,5	13,7	18,9	27,0
abr-23	15,4	13,7	13,6	13,5	13,6	11,0	20,8	21,6
mai-23	12,7	11,6	12,5	12,5	12,5	7,4	20,7	16,5
jun-23	9,3	9,3	11,8	10,7	11,9	4,5	17,1	9,0
jul-23	6,4	7,4	10,5	8,7	10,7	1,7	16,2	3,2
ago-23	4,1	5,5	8,9	7,1	9,1	-0,5	14,2	-0,6
set-23	1,4	3,1	7,3	7,0	7,3	-3,2	11,2	-4,1
(* out-23)	0,0	1,7	6,5	6,6	6,4	-5,0	9,8	-5,9
(* nov-23)	-1,7	0,3	5,3	4,0	5,5	-6,5	8,1	-8,1
dez-23	-3,1	-0,9	4,5	2,6	4,7	-7,5	5,4	-10,1



Índice de **VOLUME DE NEGÓCIOS NA INDÚSTRIA - MERCADO NACIONAL**

Índice Geral e por Grandes Agrupamentos Industriais

Variações mensais, homólogas e nos últimos 12 meses

BASE 2015=100

Ponderador	GRANDES AGRUPAMENTOS INDUSTRIAIS		GRANDES AGRUPAMENTOS INDUSTRIAIS					
	100,00	65,55	27,28	2,21	25,07	29,39	8,88	34,45
Meses	TOTAL		Bens de Consumo			Bens Intermediários **	Bens de Investimento	Energia
	Sem Agrupamento Energia		Total	Duradouro	Não Duradouro			
Índices mensais								
dez-22	130,9	135,8	141,4	127,1	142,7	128,2	143,8	121,5
jan-23	129,4	132,3	125,0	140,6	123,6	141,8	123,4	123,8
fev-23	121,1	126,1	116,1	131,0	114,8	135,8	124,8	111,4
mar-23	146,6	153,1	143,5	156,5	142,4	162,5	151,2	134,4
abr-23	123,6	128,2	124,6	120,2	124,9	131,5	128,7	114,8
mai-23	140,2	149,9	147,8	157,1	147,0	154,9	140,0	121,5
jun-23	131,6	143,6	142,9	144,1	142,8	143,0	147,8	108,6
jul-23	138,1	143,0	146,7	149,7	146,5	143,0	132,0	128,8
ago-23	126,2	120,8	135,4	99,5	138,6	113,4	100,2	136,4
set-23	132,9	133,5	138,4	139,8	138,3	134,6	114,6	131,7
(* out-23)	135,7	140,5	142,9	154,8	141,9	139,4	136,5	126,5
(* nov-23)	136,7	144,0	141,7	152,6	140,8	141,0	160,8	122,9
dez-23	126,8	132,3	146,0	131,4	147,3	117,5	139,3	116,3
Varição mensal (%)								
dez-22	-4,4	-6,0	1,6	-24,4	4,4	-14,5	0,8	-0,7
jan-23	-1,2	-2,6	-11,6	10,7	-13,4	10,6	-14,2	1,9
fev-23	-6,4	-4,7	-7,1	-6,8	-7,1	-4,2	1,1	-10,0
mar-23	21,1	21,3	23,6	19,4	24,0	19,6	21,2	20,7
abr-23	-15,7	-16,2	-13,2	-23,2	-12,3	-19,0	-14,9	-14,6
mai-23	13,4	16,9	18,7	30,7	17,7	17,8	8,8	5,9
jun-23	-6,1	-4,2	-3,3	-8,3	-2,9	-7,7	5,6	-10,6
jul-23	5,0	-0,4	2,7	3,8	2,6	0,0	-10,7	18,6
ago-23	-8,7	-15,6	-7,7	-33,5	-5,4	-20,6	-24,1	5,9
set-23	5,3	10,5	2,2	40,4	-0,2	18,7	14,4	-3,4
(* out-23)	2,1	5,2	3,2	10,7	2,6	3,6	19,1	-4,0
(* nov-23)	0,8	2,5	-0,8	-1,4	-0,8	1,1	17,8	-2,8
dez-23	-7,2	-8,1	3,0	-13,9	4,6	-16,6	-13,4	-5,4
Varição homóloga (%)								
dez-22	11,0	6,5	10,6	3,2	11,2	1,4	10,6	22,1
jan-23	12,5	12,7	15,6	16,9	15,4	9,4	16,9	12,0
fev-23	0,7	4,2	7,9	-1,8	8,9	0,3	8,5	-6,0
mar-23	-0,3	5,4	9,6	4,6	10,1	-0,7	17,6	-10,8
abr-23	-5,9	-3,9	1,4	-10,3	2,5	-10,7	7,3	-9,8
mai-23	-1,3	2,0	9,1	2,6	9,7	-3,2	1,2	-8,2
jun-23	-5,8	1,5	8,9	-1,4	9,9	-5,8	6,7	-20,3
jul-23	-4,4	-0,7	6,8	-7,5	8,3	-7,8	2,9	-11,4
ago-23	-3,9	-1,5	2,2	-12,5	3,3	-7,3	7,3	-7,7
set-23	-8,1	-7,8	1,4	-10,5	2,6	-12,0	-19,8	-8,7
(* out-23)	-1,2	0,4	7,4	0,8	8,1	-6,8	5,6	-4,3
(* nov-23)	-0,2	-0,4	1,8	-9,2	3,0	-6,1	12,8	0,4
dez-23	-3,1	-2,6	3,2	3,4	3,2	-8,4	-3,2	-4,3
Varição média nos últimos 12 meses (%)								
dez-22	22,1	15,9	17,8	13,0	18,3	16,2	9,4	36,3
jan-23	21,7	15,6	17,6	13,4	18,0	15,5	10,3	35,8
fev-23	19,6	14,1	16,2	11,2	16,7	13,3	10,7	32,2
mar-23	16,6	12,8	15,2	10,5	15,7	10,9	12,7	25,2
abr-23	14,2	11,2	14,1	8,6	14,7	8,3	13,6	20,5
mai-23	11,7	9,6	13,0	7,3	13,6	6,1	12,8	16,3
jun-23	8,9	8,2	12,2	6,0	12,8	4,1	11,3	10,5
jul-23	6,6	6,9	11,3	3,5	12,1	2,3	11,0	5,9
ago-23	4,3	5,4	9,7	2,0	10,4	0,7	10,2	2,0
set-23	1,7	3,2	8,4	0,2	9,2	-1,6	5,9	-1,4
(* out-23)	0,4	2,1	7,8	-0,4	8,6	-3,3	5,3	-3,3
(* nov-23)	-0,9	1,3	6,7	-2,3	7,6	-4,3	6,1	-5,4
dez-23	-2,0	0,6	6,1	-2,3	6,9	-5,0	4,8	-7,0



Índice de **VOLUME DE NEGÓCIOS NA INDÚSTRIA - MERCADO EXTERNO**

Índice Geral e por Grandes Agrupamentos Industriais

Variações mensais, homólogas e nos últimos 12 meses

BASE 2015=100

Ponderador	TOTAL		GRANDES AGRUPAMENTOS INDUSTRIAIS					
	100,00	91,98	29,80	3,94	25,86	39,24	22,94	8,02
Meses	TOTAL		Bens de Consumo			Bens Intermédios **	Bens de Investimento	Energia
	Sem Agrupamento Energia		Total	Duradouro	Não Duradouro			
Índices mensais								
dez-22	130,9	127,1	114,7	133,9	111,7	125,2	146,4	175,0
jan-23	139,8	140,5	134,8	173,8	128,8	141,8	145,8	131,6
fev-23	141,2	140,8	126,9	150,7	123,3	142,3	156,2	145,9
mar-23	167,1	165,6	149,4	183,4	144,2	163,1	191,0	183,3
abr-23	133,8	132,9	119,0	147,8	114,6	135,3	146,7	144,0
mai-23	153,6	152,9	141,9	177,4	136,5	147,8	176,1	161,3
jun-23	145,1	146,2	136,0	158,6	132,5	141,8	167,0	132,5
jul-23	139,9	139,4	138,8	150,3	137,0	135,0	147,7	145,7
ago-23	110,3	106,5	112,0	124,1	110,2	108,2	96,5	153,5
set-23	124,9	129,2	122,3	160,7	116,4	131,5	134,3	76,2
(*) out-23	132,3	135,7	133,6	161,1	129,4	129,9	148,5	92,7
(*) nov-23	140,5	144,6	138,5	163,2	134,8	129,7	178,2	93,3
dez-23	111,4	110,5	112,2	117,6	111,4	106,4	115,3	121,8
Varição mensal (%)								
dez-22	-17,1	-20,7	-19,2	-24,1	-18,2	-18,8	-24,9	35,2
jan-23	6,8	10,6	17,5	29,8	15,3	13,2	-0,4	-24,8
fev-23	1,0	0,2	-5,8	-13,3	-4,3	0,4	7,2	10,9
mar-23	18,3	17,7	17,7	21,8	17,0	14,7	22,3	25,6
abr-23	-19,9	-19,8	-20,4	-19,4	-20,5	-17,1	-23,2	-21,4
mai-23	14,8	15,1	19,3	20,0	19,1	9,2	20,1	12,0
jun-23	-5,5	-4,4	-4,2	-10,6	-2,9	-4,0	-5,2	-17,8
jul-23	-3,6	-4,7	2,1	-5,2	3,4	-4,8	-11,6	9,9
ago-23	-21,2	-23,6	-19,3	-17,5	-19,6	-19,9	-34,6	5,4
set-23	13,3	21,3	9,2	29,5	5,7	21,5	39,1	-50,4
(*) out-23	5,9	5,1	9,3	0,3	11,2	-1,2	10,6	21,7
(*) nov-23	6,2	6,6	3,7	1,3	4,2	-0,1	20,0	0,7
dez-23	-20,7	-23,6	-19,0	-27,9	-17,4	-18,0	-35,3	30,6
Varição homóloga (%)								
dez-22	11,4	10,1	13,6	25,3	11,7	1,4	21,7	23,1
jan-23	12,5	14,4	15,9	38,0	12,2	9,0	22,5	-6,1
fev-23	8,0	9,7	7,7	10,6	7,2	4,9	20,7	-8,3
mar-23	10,3	12,6	9,3	11,6	8,8	3,9	33,1	-8,8
abr-23	-2,7	-0,2	2,0	4,9	1,5	-10,4	18,5	-23,4
mai-23	-2,3	-0,7	6,1	13,0	4,8	-15,5	21,5	-16,7
jun-23	-10,7	-5,1	3,8	1,0	4,4	-13,8	0,7	-49,0
jul-23	-12,4	-9,0	-4,4	0,2	-5,1	-18,0	2,3	-37,8
ago-23	-8,5	-8,6	0,2	1,4	-0,1	-16,9	-2,7	-7,7
set-23	-14,2	-12,2	-7,1	12,5	-10,3	-17,6	-8,0	-40,7
(*) out-23	-6,4	-4,9	0,2	9,9	-1,4	-11,2	-0,2	-25,7
(*) nov-23	-11,0	-9,8	-2,3	-7,6	-1,3	-15,9	-8,6	-27,9
dez-23	-14,9	-13,1	-2,1	-12,2	-0,3	-15,0	-21,2	-30,4
Varição média nos últimos 12 meses (%)								
dez-22	21,3	18,5	14,4	13,0	14,7	23,2	15,4	54,9
jan-23	20,7	18,2	14,3	16,2	13,9	21,3	17,5	50,7
fev-23	19,7	17,6	13,9	17,0	13,3	19,2	19,3	45,2
mar-23	18,8	17,3	13,6	17,9	12,8	17,0	22,3	36,5
abr-23	17,2	16,3	13,0	17,7	12,1	14,0	24,7	27,2
mai-23	14,0	13,6	11,9	16,9	11,0	8,7	24,9	18,0
jun-23	9,7	10,5	11,2	14,7	10,5	4,9	20,2	1,8
jul-23	6,2	7,9	9,3	13,0	8,6	1,1	18,9	-9,5
ago-23	3,7	5,5	7,9	11,3	7,2	-1,8	16,3	-12,9
set-23	1,0	2,9	5,8	12,6	4,6	-4,8	13,9	-16,6
(*) out-23	-0,6	1,3	4,7	12,4	3,3	-6,8	12,2	-18,3
(*) nov-23	-2,7	-0,8	3,4	9,2	2,3	-8,9	9,2	-20,9
dez-23	-4,6	-2,5	2,3	6,6	1,5	-10,1	5,7	-24,7



Nota: Variação mensal = [mês n (ano N) / mês n-1 (ano N)] * 100 – 100

Variação homóloga = [mês n (ano N) / mês n (ano N-1)] * 100 – 100

Variação média nos últimos 12 meses = [(mês (n-11) + ... + mês (n)) / [mês (n-23) + ... + mês (n-12)]] * 100 - 100

(*) - Retificação, em resultado da substituição das estimativas efetuadas para as não respostas, por respostas efetivas das empresas entretanto recebidas

(**) Bens Intermédios + Outros

Índices CAL - Índices ajustados de efeitos de calendário

NOTA METODOLÓGICA

O objetivo do Índice de Volume de Negócios na Indústria é mostrar a evolução do mercado de bens e serviços na indústria e a sua desagregação entre mercado nacional e externo. Os índices são obtidos tendo por base o Inquérito Mensal ao Volume de Negócios e Emprego na Indústria, realizado essencialmente por via eletrónica (e-mail) junto de unidades estatísticas selecionadas a partir das empresas sediadas no território nacional cuja atividade principal se enquadre na indústria. Os índices de emprego e remunerações integram informação administrativa (Declaração Mensal de Remunerações da Segurança Social)

Para mais informação sobre a metodologia utilizada ver o [documento metodológico](#).

CONTRIBUIÇÕES

A contribuição representa o efeito individual de um agrupamento na formação de uma taxa de variação do índice total. Este indicador é apresentado em termos de pontos percentuais em relação à variação total.

GRAU DE PRECISÃO

Os índices são apresentados com duas casas decimais e as taxas de variação e os contributos são apurados com uma casa decimal. Como tal, a soma dos contributos dos agrupamentos poderá diferir das respetivas taxas de variação agregadas.

TAXA DE RESPOSTA

O presente Destaque inclui informação recebida até ao dia 6 de fevereiro de 2024, o que corresponde a uma taxa de resposta no primeiro momento de difusão de 92,2% (93,7% em dezembro de 2022) no VVN.

No quadro seguinte apresentam-se as taxas de resposta para os agrupamentos e secções da CAE.

	Total	CT	CD	CND	INT**	INV	EN	B	C	D	E
VVN	92,2	85,4	85,9	85,4	92,1	94,1	96,0	94,4	91,7	93,6	95,1
EMP	88,3	86,2	92,0	85,1	89,0	90,2	89,4	91,7	88,4	77,0	91,0

AJUSTAMENTO DE EFEITOS DE CALENDÁRIO

O ajustamento dos efeitos de calendário é efetuado com modelos probabilísticos do tipo “Autoregressive Integrated Moving Average” (ARIMA). O ajustamento pressupõe que se mantenha relativamente estável a influência deste tipo de efeitos sobre as séries brutas. No entanto, é possível que a redução recente da produção industrial com a crise internacional possa acarretar alguma perturbação neste tipo de efeitos. De qualquer modo, continuam a acompanhar estes destaques os valores das séries brutas e as respetivas taxas de variação, o que permite complementar a informação fornecida pelas séries ajustadas e comentadas neste destaque.



Com o destaque de novembro de 2017 foram divulgadas as séries de Horas Trabalhadas, ajustadas dos efeitos de calendário, relativas aos Grandes Agrupamentos Industriais, Secções e Divisões.

REVISÕES

A informação agora divulgada no presente destaque incorpora revisões dos índices dos dois meses anteriores, em consequência da substituição das estimativas efetuadas por respostas entretanto recebidas e, em menor grau, da substituição de valores provisórios anteriormente reportados por valores definitivos. A magnitude destas revisões, medida, em pontos percentuais, pela diferença entre taxas de variação homóloga agora e anteriormente divulgadas é a seguinte:

	VNT	VNN	VNE	NPS	REM	HRS	HRS CAL
out-23	0,1	0,1	0,1	0,0	0,0	0,1	0,1
nov-23	0,0	0,0	-0,1	0,0	0,0	0,1	0,1

SIGLAS E DESIGNAÇÕES

Total	– Indústria Extrativa, Indústria Transformadora e Produção e Distribuição de Eletricidade, Gás e Água
TVH	– Taxa de Variação Homóloga
CT	– Bens de Consumo Total
CND	– Bens de Consumo não Duradouro
CD	– Bens de Consumo Duradouro
INT	– Bens Intermédios
INV	– Bens de Investimento
EN	– Energia
B	– Indústrias Extrativas
C	– Indústrias Transformadoras
D	– Eletricidade, Gás, Vapor, Água Quente e Fria e Ar Frio
E	– Captação, Tratamento e Distribuição de Água, Saneamento, Gestão de Resíduos e Despoluição
VNT	– Volume de Negócios Total
VNN	– Volume de Negócios Mercado Nacional
VNE	– Volume de Negócios Mercado Externo
VVN	– Volume de Negócios
REM	– Remunerações
HRS	– Horas Trabalhadas
CAL	– Índices ajustados de efeitos de calendário

Data do próximo destaque mensal - 8 de março de 2024
