



PREÇOS NA PRODUÇÃO INDUSTRIAL DIMINUÍRAM 5,2%

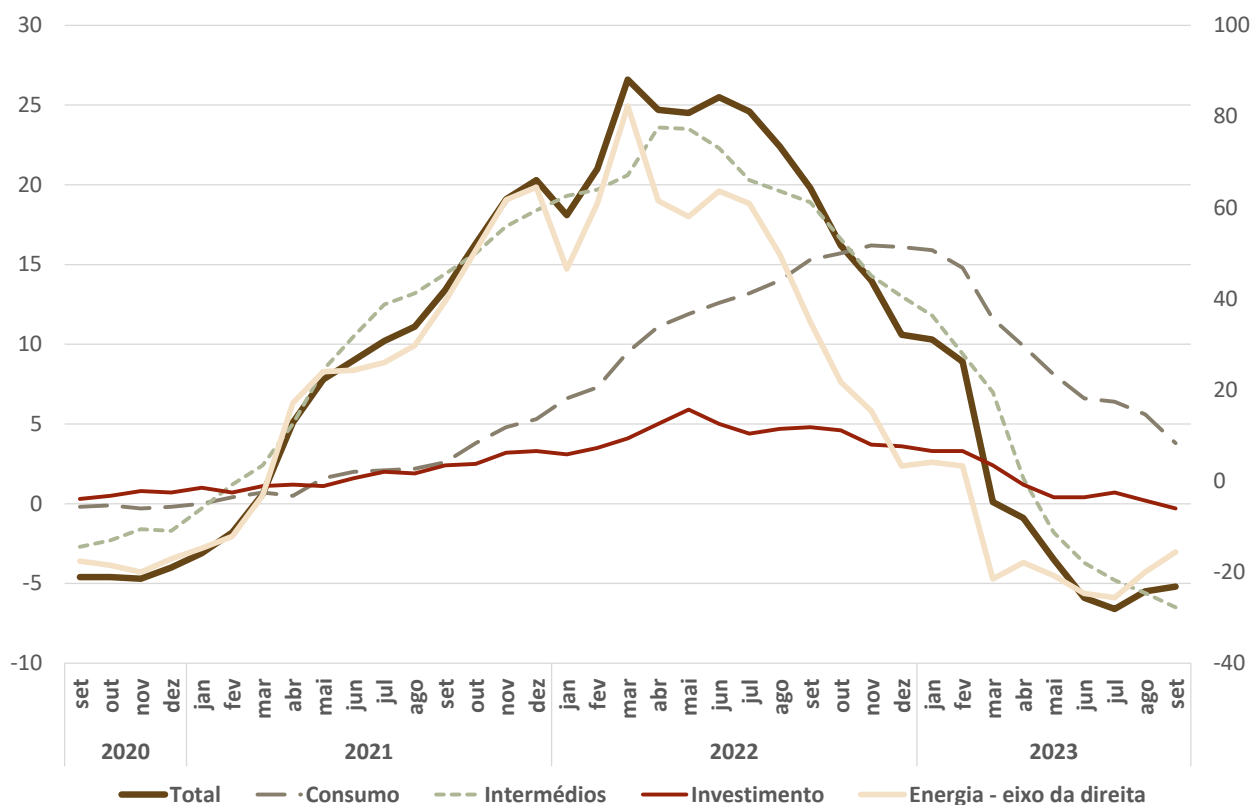
Em setembro, o Índice de Preços na Produção Industrial (IPPI) registou uma variação homóloga de -5,2% (-5,5% no mês anterior). Os agrupamentos de *Bens Intermédios* e de *Energia* foram determinantes para este resultado, tendo apresentado variações de -6,5% e -15,6%, respetivamente.

Sem o agrupamento de *Energia*, a variação homóloga foi de -1,8% (-0,6% em agosto), mantendo-se a trajetória de recuperação gradual dos preços neste setor.

No 3.º trimestre de 2023, os preços na produção industrial diminuíram 5,8% (-3,5% no trimestre anterior).

A variação mensal do índice agregado foi de 0,2% em setembro (-0,1% em igual mês de 2022).

Figura 1. Índice Total e Grandes Agrupamentos Industriais
Variação homóloga (%)





VARIAÇÃO HOMÓLOGA

No mês de setembro, o Índice de Preços de Produção Industrial apresentou uma variação homóloga de -5,2%, 0,3 pontos percentuais (p.p.) superior à observada em agosto.

Os agrupamentos de *Energia* e de *Bens Intermédios* registaram reduções de 15,6% e 6,5%, respetivamente, (-20,0% e -5,6% no mês anterior). Estes agrupamentos, com contributo conjunto de -6,2 p.p. (-7,1 p.p., em agosto), continuaram a ser os mais determinantes para a variação do índice agregado. Excluindo o agrupamento de *Energia*, a variação homóloga do índice agregado foi de -1,8% em setembro, em comparação com -0,6% no mês anterior.

Quadro 1. Índice Total e Grandes Agrupamentos Industriais
Variação homóloga (%) e contributos (p.p.)

Período	Total	Bens de Consumo	Bens Intermédios	Bens de Investimento	Energia
	(Taxa de Variação Homóloga)				
Jul-23	-6,6	6,4	-4,8	0,7	-25,6
Ago-23	-5,5	5,6	-5,6	0,2	-20,0
Set-23	-5,2	3,8	-6,5	-0,3	-15,6
	(Contributos para a TVH)				
Jul-23	-6,6	1,8	-1,8	0,1	-6,7
Ago-23	-5,5	1,6	-2,1	0,0	-5,0
Set-23	-5,2	1,1	-2,4	0,0	-3,8

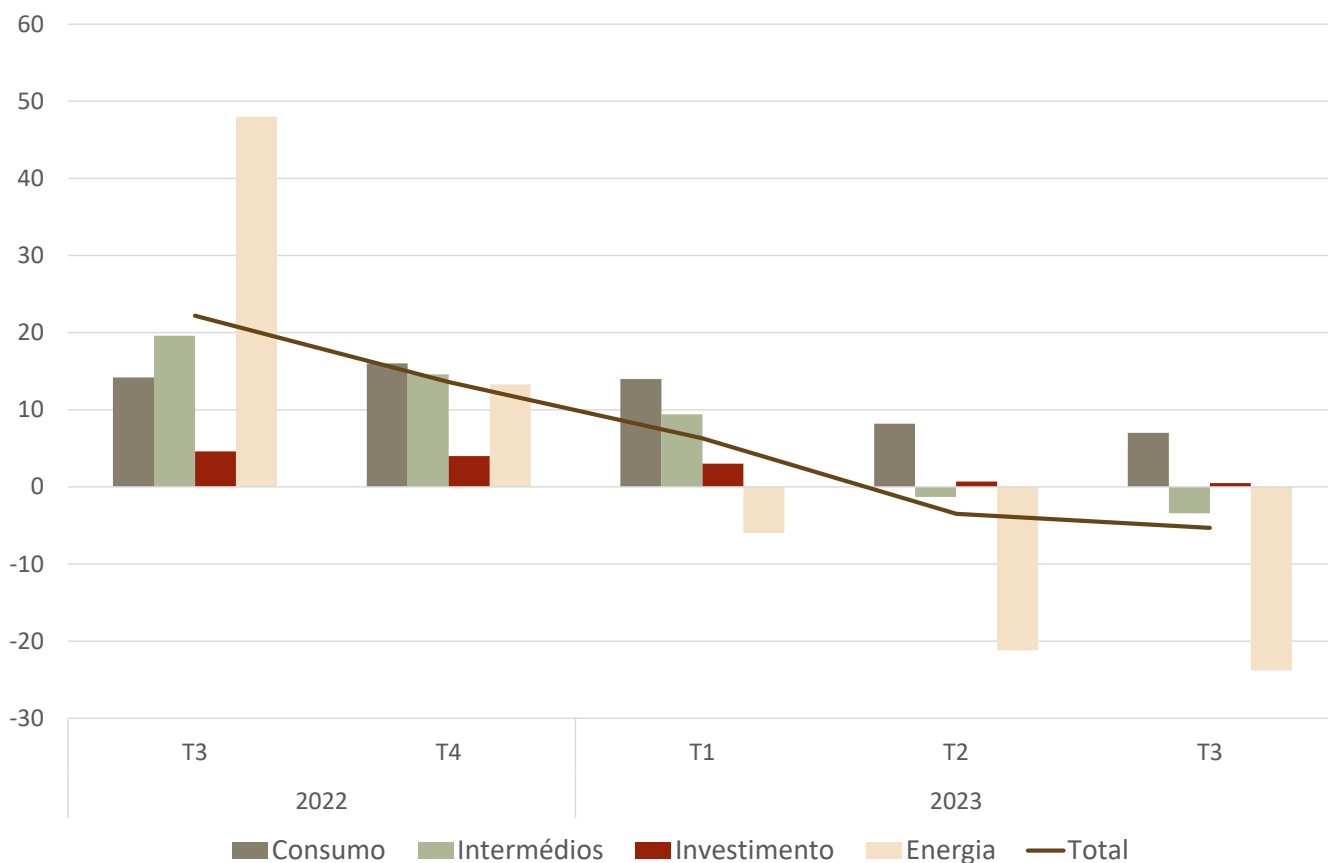
A secção das *Indústrias Transformadoras*, com uma taxa de variação de -4,4%, voltou a dar o contributo mais significativo para a variação do índice total, -4,0 p.p. (-4,0% e -3,6 p.p. em agosto). O índice da secção de *Eletricidade, Gás, Vapor, Água Quente e Fria e Ar Frio* diminuiu 14,4% e contribuiu com -1,2 p.p. (-21,2% e -1,9 p.p. no mês precedente).



VARIAÇÃO HOMÓLOGA TRIMESTRAL

No 3.º trimestre de 2023, a taxa de variação homóloga do IPPI foi -5,8%, o que representa uma redução de 2,3 p.p. face ao registado no 2.º trimestre. O agrupamento de *Energia* deu, pelo segundo trimestre consecutivo, o maior contributo para a variação do índice total, -5,2 p.p. (-5,3 p.p. no trimestre precedente), ao passar de uma taxa de variação de -21,2% no trimestre anterior para -20,5% no período em análise. O agrupamento de *Bens de Consumo* apresentou uma variação de 5,3% (8,2% no trimestre anterior), enquanto o de *Bens Intermédios* diminuiu 5,7% (-1,3% no trimestre anterior). Os contributos destes agrupamentos foram de 1,5 p.p. e -2,1 p.p., respetivamente (2,3 p.p. e -0,5 p.p. no 2º trimestre).

Figura 1.1. Índice Total e Grandes Agrupamentos Industriais
Variação homóloga trimestral, (%)



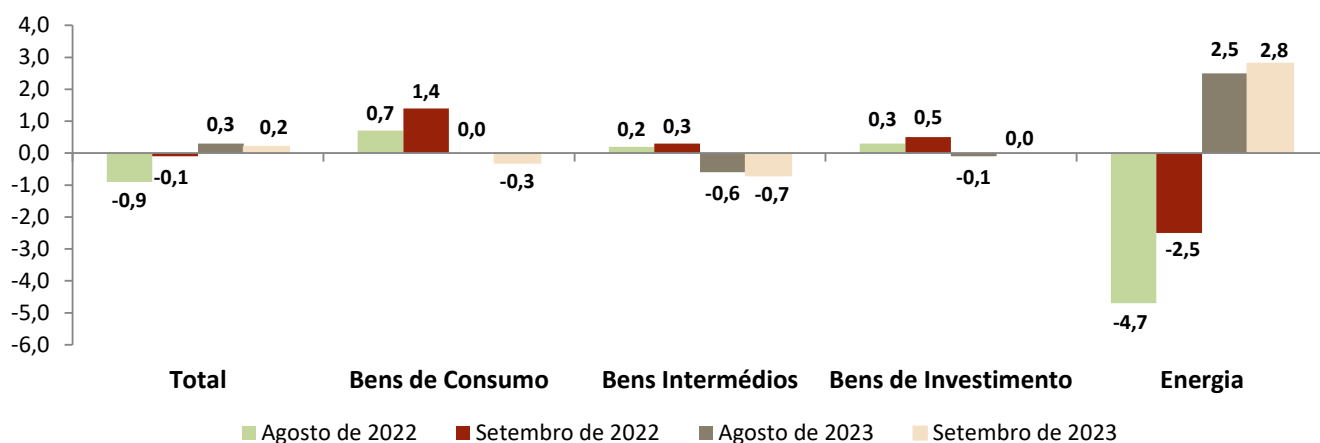


VARIAÇÃO MENSAL

O Índice de Preços na Produção Industrial registou uma variação mensal de 0,2% em setembro (-0,1% em igual mês de 2022). A *Energia* deu o único contributo positivo para a variação do índice agregado, 0,6 p.p., em resultado da variação de 2,8% (-2,5% em setembro de 2022). Sem este agrupamento, a variação mensal situou-se em -0,4% (0,7% em setembro de 2022).

A secção das *Indústrias Transformadoras* teve uma variação nula em setembro (0,5% no mesmo mês de 2022), sem impacto, portanto, na variação do índice total. A variação mensal da secção de *Eletricidade, Gás, Vapor, Água Quente e Fria e Ar Frio* foi de 2,5% em setembro (-5,6% no período homólogo).

Figura 2. Índice Total e Grandes Agrupamentos Industriais
Variação mensal, %





ÍNDICE DE PREÇOS NA PRODUÇÃO INDUSTRIAL - BRUTOS
Índice Geral, por Grandes Agrupamentos Industriais e por Secções
Variações em cadeia, homólogas e nos últimos 12 meses
2015=100

Período	TOTAL		GRANDES AGRUPAMENTOS INDUSTRIAIS						SECÇÕES				
	Sem agrupamento Energia	Total	Bens de Consumo			Intermédios	Investimento	Energia	Indústrias Extrativas	Indústrias Transformadoras	Eletricidade, Gás, Vapor, Água Quente e Fria e Ar Frio	Captação, Tratamento e Distribuição de Água; Saneamento, Gestão de Resíduos e Despoluição	
			Total	Duradouro	Não Duradouro								
Índices mensais													
Set-22	133,28	125,82	120,85	110,53	122,16	136,09	108,14	162,90	152,02	133,09	136,81	109,96	
Out-22	132,68	126,24	122,92	111,70	124,34	135,23	108,08	158,20	154,19	133,03	129,90	109,96	
Nov-22	132,66	126,62	124,15	113,66	125,48	135,00	108,03	156,63	153,36	133,58	123,59	110,16	
Dez-22	130,07	126,48	124,59	114,01	125,94	134,35	107,89	144,29	149,59	131,61	113,81	110,16	
Jan-23	130,19	128,01	126,49	114,15	128,06	136,02	107,99	138,84	154,02	132,72	101,97	114,67	
Fev-23	131,90	127,84	126,60	114,13	128,19	135,41	108,41	147,99	162,70	131,69	133,57	114,95	
Mar-23	128,99	127,40	126,12	114,38	127,61	134,87	108,38	135,30	159,39	130,44	111,87	114,96	
Abr-23	127,60	126,84	126,14	114,43	127,63	133,67	108,25	130,58	157,53	129,53	104,97	115,00	
Mai-23	126,17	125,94	125,71	114,40	127,14	132,09	108,13	127,11	154,64	128,11	103,45	115,05	
Jun-23	126,00	124,99	125,36	114,35	126,76	130,37	107,91	129,99	154,52	127,08	112,78	115,11	
*Jul-23	125,72	124,54	125,87	114,21	127,35	128,89	108,02	130,38	143,85	126,91	112,29	115,11	
*Ago-23	126,07	124,14	125,87	114,11	127,36	128,06	107,88	133,68	143,29	127,12	114,27	115,11	
Set-23	126,38	123,60	125,46	113,84	126,93	127,22	107,84	137,41	146,63	127,18	117,07	115,11	
Variação mensal (%)													
Set-22	-0,1	0,7	1,4	0,1	1,6	0,3	0,5	-2,5	-3,0	0,5	-5,6	0,0	
Out-22	-0,5	0,3	1,7	1,1	1,8	-0,6	-0,1	-2,9	1,4	0,0	-5,1	0,0	
Nov-22	0,0	0,3	1,0	1,8	0,9	-0,2	0,0	-1,0	-0,5	0,4	-4,9	0,2	
Dez-22	-2,0	-0,1	0,4	0,3	0,4	-0,5	-0,1	-7,9	-2,5	-1,5	-7,9	0,0	
Jan-23	0,1	1,2	1,5	0,1	1,7	1,2	0,1	-3,8	3,0	0,8	-10,4	4,1	
Fev-23	1,3	-0,1	0,1	0,0	0,1	-0,4	0,4	6,6	5,6	-0,8	31,0	0,2	
Mar-23	-2,2	-0,3	-0,4	0,2	-0,5	-0,4	0,0	-8,6	-2,0	-0,9	-16,2	0,0	
Abr-23	-1,1	-0,4	0,0	0,0	0,0	-0,9	-0,1	-3,5	-1,2	-0,7	-6,2	0,0	
Mai-23	-1,1	-0,7	-0,3	0,0	-0,4	-1,2	-0,1	-2,7	-1,8	-1,1	-1,4	0,0	
Jun-23	-0,1	-0,8	-0,3	0,0	-0,3	-1,3	-0,2	2,3	-0,1	-0,8	9,0	0,1	
*Jul-23	-0,2	-0,4	0,4	-0,1	0,5	-1,1	0,1	0,3	-6,9	-0,1	-0,4	0,0	
*Ago-23	0,3	-0,3	0,0	-0,1	0,0	-0,6	-0,1	2,5	-0,4	0,2	1,8	0,0	
Set-23	0,2	-0,4	-0,3	-0,2	-0,3	-0,7	0,0	2,8	2,3	0,0	2,5	0,0	
Variação homóloga (%)													
Set-22	19,8	15,5	15,3	5,6	16,6	18,9	4,8	34,9	6,1	23,3	-5,8	1,3	
Out-22	16,2	14,5	15,7	6,5	16,8	16,6	4,6	21,7	6,7	21,5	-20,9	1,4	
Nov-22	14,0	13,6	16,2	7,8	17,3	14,3	3,7	15,4	1,3	19,5	-25,0	1,5	
Dez-22	10,6	12,8	16,1	7,9	17,1	13,0	3,6	3,3	-4,3	17,7	-36,7	1,5	
Jan-23	10,3	12,2	15,9	6,4	17,0	11,8	3,3	4,1	-1,3	16,8	-37,9	4,6	
Fev-23	8,9	10,6	14,8	6,5	15,8	9,4	3,3	3,3	-0,3	12,4	-18,3	4,8	
Mar-23	0,1	8,1	11,6	6,2	12,3	7,0	2,4	-21,5	-4,6	7,0	-45,2	4,9	
Abr-23	-0,9	4,6	9,9	6,0	10,4	1,6	1,2	-17,9	-8,7	2,9	-34,3	4,7	
Mai-23	-3,5	2,2	8,1	5,5	8,4	-1,8	0,4	-20,8	-10,3	0,0	-34,7	4,8	
Jun-23	-5,9	0,7	6,6	4,6	6,8	-3,7	0,4	-24,7	-10,8	-4,0	-24,8	4,8	
*Jul-23	-6,6	0,1	6,4	3,7	6,7	-4,8	0,7	-25,6	-10,9	-5,6	-18,8	4,8	
*Ago-23	-5,5	-0,6	5,6	3,3	5,9	-5,6	0,2	-20,0	-8,6	-4,0	-21,2	4,7	
Sep-23	-5,2	-1,8	3,8	3,0	3,9	-6,5	-0,3	-15,6	-3,5	-4,4	-14,4	4,7	
Variação média dos últimos 12 meses (%)													
Set-22	22,0	13,6	9,7	4,4	10,3	20,0	4,1	57,4	20,5	19,8	48,1	1,0	
Out-22	21,9	14,1	10,7	4,7	11,4	20,0	4,3	54,1	18,9	20,6	38,1	1,0	
Nov-22	21,4	14,3	11,6	5,1	12,4	19,7	4,3	49,4	16,8	21,0	28,6	1,1	
Dez-22	20,5	14,5	12,5	5,6	13,4	19,2	4,4	43,6	14,0	21,2	17,1	1,2	
Jan-23	19,7	14,5	13,3	5,7	14,2	18,5	4,4	39,6	11,8	21,3	8,7	1,5	
Fev-23	18,7	14,3	13,9	5,9	14,9	17,6	4,4	34,6	9,4	20,9	2,3	1,9	
Mar-23	16,3	13,8	14,0	6,1	15,1	16,4	4,2	25,1	7,2	19,6	-9,0	2,2	
Abr-23	14,1	12,8	13,9	6,2	14,9	14,5	3,9	18,5	4,3	17,8	-14,6	2,5	
Mai-23	11,7	11,5	13,6	6,2	14,5	12,3	3,4	12,1	1,4	15,8	-19,8	2,8	
Jun-23	9,0	10,2	13,0	6,2	13,8	10,1	3,0	5,1	-0,9	13,2	-23,2	3,1	
*Jul-23	6,4	8,9	12,4	6,0	13,2	7,9	2,7	-1,4	-2,5	10,4	-25,4	3,4	
*Ago-23	4,2	7,6	11,7	5,8	12,4	5,8	2,4	-6,3	-4,1	8,2	-27,8	3,7	
Set-23	2,2	6,2	10,7	5,6	11,3	3,8	1,9	-9,8	-4,8	5,9	-28,5	3,9	



Nota: Variação mensal = [mês n (ano N) / mês n-1 (ano N)] * 100 – 100

Variação homóloga = [mês n (ano N) / mês n (ano N-1)] * 100 – 100

Variação média nos últimos 12 meses = [[mês (n-11) + ... + mês (n)] / [mês (n-23) + ... + mês (n-12)]] * 100 - 100

(*) - Retificação, em resultado da substituição das estimativas efetuadas para as não respostas, por respostas efetivas das empresas entretanto recebidas

NOTA METODOLÓGICA

O Índice de Preços na Produção Industrial tem como objetivo mostrar a evolução mensal dos preços das transações nas atividades económicas para os mercados interno e externo. Os índices são obtidos com base no Inquérito aos Preços na Produção de Produtos Industriais, realizado por formulário eletrónico, junto de empresas sediadas em território nacional, dedicando-se principalmente ou a título secundário à Indústria Extrativa, Transformadora e Eletricidade, Gás e Água, sendo recolhidos mensalmente cerca de 10123 preços.

Com a publicação de resultados referentes a outubro de 2016, o INE passou a divulgar os dados das séries de Índice de Preços na Produção Industrial, com valores retrospectivos desde janeiro de 2010. Os ponderadores encontram-se disponíveis no portal do INE em, por ex. [Índices de preços na produção industrial - bruto \(Base - 2015 - Ponderadores\) por Tipo de mercado e Agrupamento industrial; Anual.](#)

Para mais informações sobre a metodologia pode ser consultado o [documento metodológico.](#)

CONTRIBUIÇÕES

A contribuição representa o efeito individual de um/a agrupamento/secção na formação de uma taxa de variação do índice total. Este indicador é apresentado em termos de pontos percentuais em relação à variação total.

GRAU DE PRECISÃO

Os índices são apresentados com duas casas decimais e as taxas de variação e os contributos são apurados com uma casa decimal. Como tal, a soma dos contributos dos agrupamentos poderá diferir das respetivas taxas de variação agregadas.

TAXA DE RESPOSTA

O presente Destaque inclui informação recebida até ao dia 17 de outubro de 2023, o que corresponde a uma taxa de resposta no primeiro momento de difusão de 85,7% (87,3% em setembro de 2022). No quadro seguinte apresentam-se as taxas de resposta para os agrupamentos e secções da CAE.

Total	CT	CD	CND	INT	INV	EN	B	C	D	E
85,7%	82,5%	87,4%	81,8%	86,5%	87,6%	100,0%	82,5%	84,9%	100,0%	100,0%



REVISÕES

A informação divulgada no presente destaque incorpora revisões dos índices dos dois meses anteriores, em consequência da substituição das estimativas efetuadas por respostas entretanto recebidas e, em menor grau, da substituição de valores provisórios anteriormente reportados por valores definitivos. A magnitude destas revisões, medida, em pontos percentuais, pela diferença entre taxas de variação homóloga agora e anteriormente divulgadas é a seguinte:

Período	Total	CT	INT	INV	EN
jul-23	0,0	0,0	0,1	0,0	0,0
ago-23	-0,3	0,0	0,0	0,0	-1,4

Nota: A revisão no agrupamento Energia deve-se à retificação de valores anteriormente reportados

SIGLAS E DESIGNAÇÕES

IPPI	– Índice de Preços na produção Industrial
TVH	– Taxa de variação homóloga
Total	– Indústrias Extrativas, Indústrias Transformadoras e Produção e Distribuição de Eletricidade, Gás e Água
CT	– Bens de Consumo Total
CND	– Bens de Consumo não Duradouros
CD	– Bens de Consumo Duradouros
INT	– Intermédios
INV	– Investimento
EN	– Energia
B	– Indústrias Extrativas
C	– Indústrias Transformadoras
D	– Eletricidade, Gás, Vapor, Água Quente e Fria e Ar Frio
E	– Captação, Tratamento e Distribuição de Água, Saneamento, Gestão de Resíduos e Despoluição

Data do próximo destaque mensal – 20 de novembro de 2023
