



15 de setembro de 2023

ÍNDICES DE PRODUÇÃO, EMPREGO E REMUNERAÇÕES NA CONSTRUÇÃO

Julho 2023

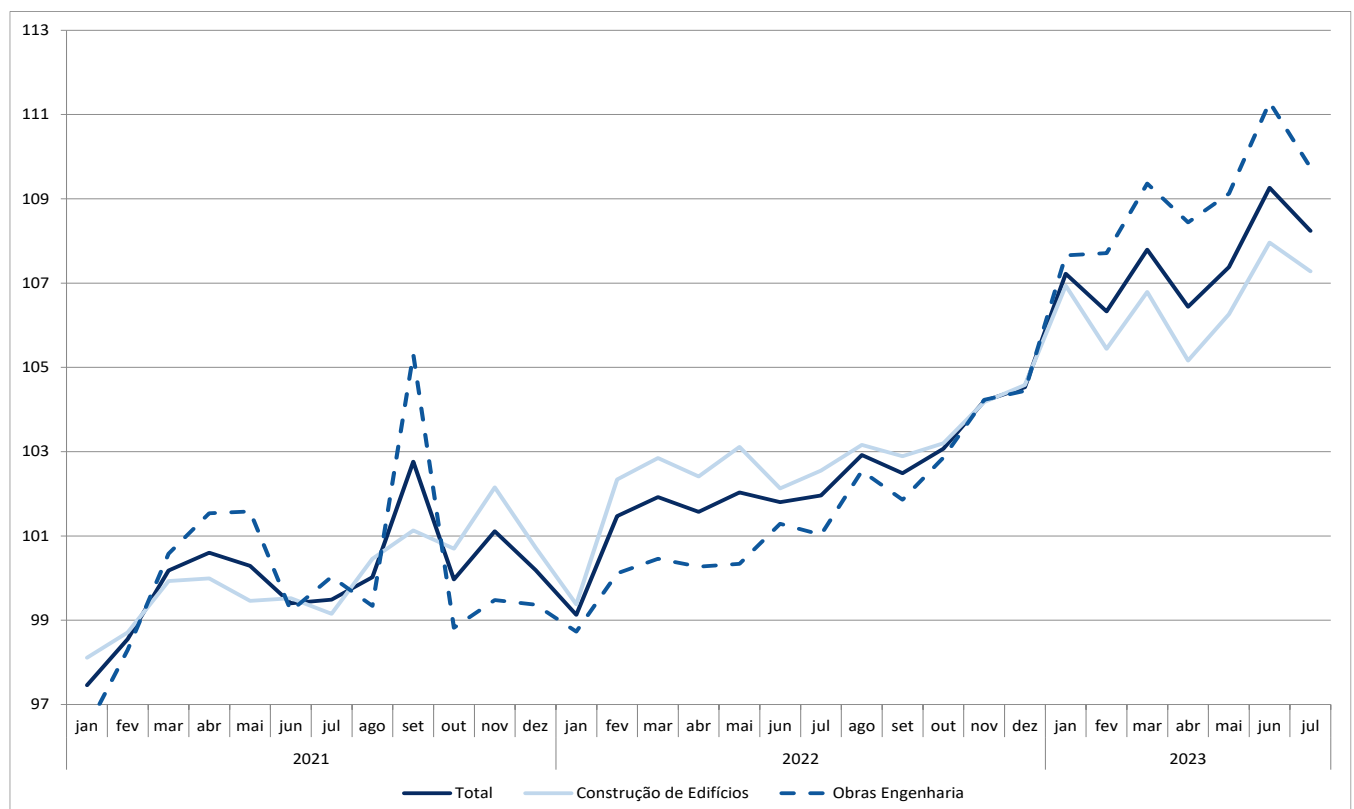
PRODUÇÃO NA CONSTRUÇÃO CRESCER 6,2%

O Índice de Produção na Construção¹ registou uma variação homóloga de 6,2% em julho, taxa superior em 0,4 pontos percentuais (p.p.) à observada em junho.

O emprego e as remunerações registaram variações de 5,9% e 13,2%, respetivamente (5,8% e 15,3% no mês anterior).

Figura 1. Índice de Produção na Construção (2021=100)

Total e Segmentos



¹ Média móvel de 3 meses ajustada de efeitos de calendário e sazonalidade. Salvo indicação em contrário, as taxas de variação referidas correspondem a variações homólogas relativamente aos mesmos períodos de anos anteriores.



PRODUÇÃO

O índice de produção aumentou 6,2% em termos homólogos, traduzindo acelerações em ambos os segmentos:

- A *Construção de Edifícios* acelerou 0,7 p.p., para um crescimento de 4,5%;
- A *Engenharia Civil* aumentou 9,1% (8,9% em junho).

Quadro 1. Taxas de variação (%) e contributos (p.p.)

	Taxa de Variação em Cadeia			Taxa de Variação Homóloga (TVH)			Contributos para TVH	
	Total	Construção de Edifícios	Engenharia Civil	Total	Construção de Edifícios	Engenharia Civil	Construção de Edifícios	Engenharia Civil
abr-23	-0,2	-0,6	0,2	5,1	3,2	8,2	2,0	3,2
mai-23	0,3	0,3	0,4	5,3	3,2	8,6	2,0	3,3
jun-23	0,5	0,4	0,6	5,8	3,8	8,9	2,3	3,4
jul-23	0,6	0,7	0,4	6,2	4,5	9,1	2,7	3,5

Médias móveis trimestrais de índices ajustados de efeitos de calendário e de sazonalidade

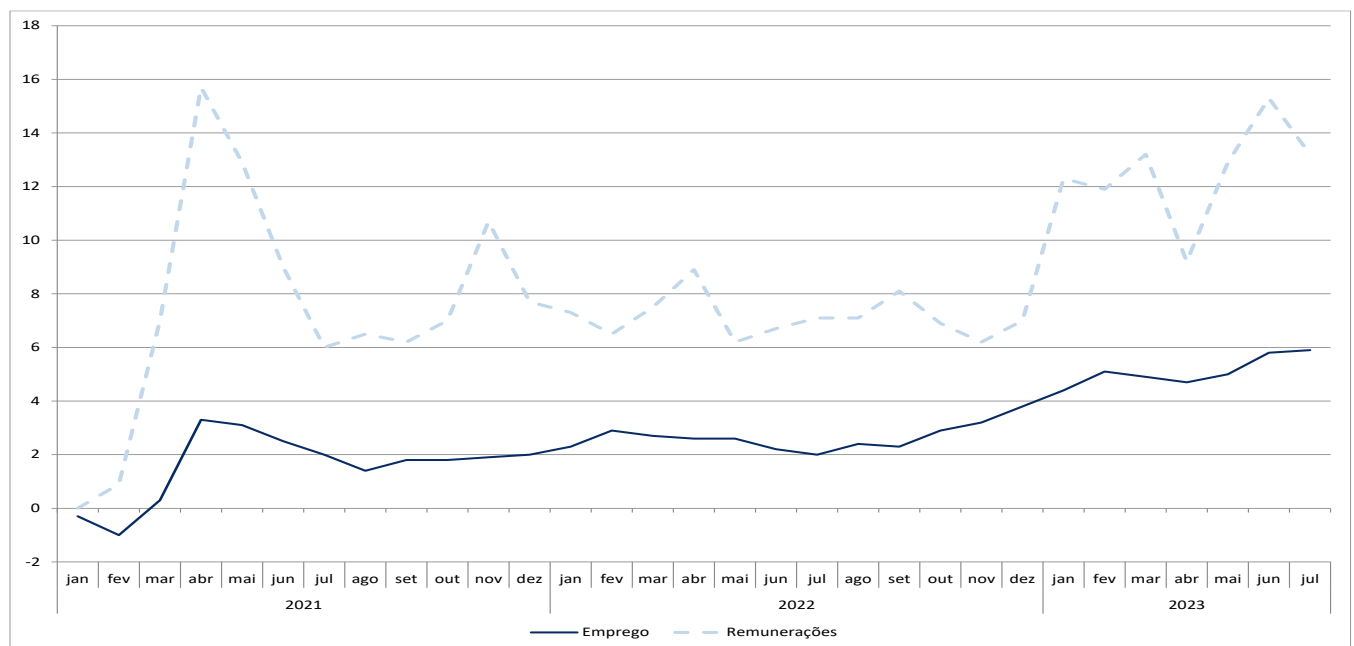
EMPREGO E REMUNERAÇÕES

Em julho, os índices de emprego e de remunerações apresentaram variações homólogas de 5,9% e 13,2% (5,8% e 15,3% no mês anterior).

As taxas de variação mensal do emprego e das remunerações situaram-se em 0,2% e 2,6%, respetivamente, (0,1% e 4,6% em julho de 2022).

Figura 2. Índices de Emprego e de Remunerações

Variação homóloga %





ÍNDICE DE PRODUÇÃO NA CONSTRUÇÃO
ÍNDICES BRUTOS E AJUSTADOS DOS EFEITOS DE CALENDÁRIO E DA SAZONALIDADE
BASE 2021=100

Índice de Produção na Construção									
PONDERADOR	Índices ajustados dos efeitos de calendário e da sazonalidade			Índices ajustados dos efeitos de calendário			Índices brutos		
	Total	Construção de Edifícios	Engenharia Civil	Total	Construção de Edifícios	Engenharia Civil	Total	Construção de Edifícios	Engenharia Civil
	100,00	59,91	40,09	100,00	59,91	40,09	100,00	59,91	40,09
Índices mensais									
abr-22	101,6	102,4	100,3	100,5	101,5	99,0	98,2	99,2	96,5
mai-22	102,0	103,1	100,3	105,7	106,6	104,2	107,6	108,6	106,1
jun-22	101,8	102,1	101,3	100,6	100,9	100,1	100,4	100,7	99,9
jul-22	102,0	102,6	101,0	106,6	106,7	106,3	103,4	103,6	103,1
ago-22	102,9	103,2	102,5	96,1	94,9	97,9	97,2	96,0	99,0
set-22	102,5	102,9	101,9	103,7	104,2	103,0	104,9	105,4	104,2
out-22	103,1	103,2	102,9	106,2	106,2	106,2	102,4	102,4	102,3
nov-22	104,2	104,2	104,2	105,9	105,4	106,7	106,4	105,9	107,2
dez-22	104,5	104,6	104,4	96,1	96,5	95,6	95,9	96,3	95,4
jan-23	107,2	106,9	107,7	106,9	107,9	105,4	108,1	109,1	106,6
fev-23	106,3	105,4	107,7	104,2	103,8	104,7	102,4	102,1	102,9
mar-23	107,8	106,8	109,4	113,6	113,0	114,4	116,8	116,2	117,8
abr-23	106,4	105,2	108,4	105,4	104,3	107,0	100,4	99,5	101,8
*mai-23	107,4	106,3	109,1	111,3	109,9	113,4	113,3	111,9	115,5
*jun-23	109,3	108,0	111,3	108,0	106,7	110,0	110,4	109,1	112,5
jul-23	108,2	107,3	109,7	113,1	111,6	115,4	109,7	108,3	111,9
Varição em cadeia - médias móveis de três meses (%)									
jul-22	0,1	0,0	0,3	2,0	1,7	2,4	1,7	1,4	2,2
ago-22	0,3	0,0	0,7	-3,1	-3,7	-2,0	-3,3	-4,0	-2,3
set-22	0,2	0,2	0,2	1,0	1,1	0,9	1,5	1,6	1,4
out-22	0,4	0,2	0,6	-0,1	-0,2	0,0	-0,3	-0,4	-0,3
nov-22	0,4	0,3	0,6	3,2	3,4	2,9	3,0	3,2	2,7
dez-22	0,7	0,5	0,8	-2,4	-2,4	-2,3	-2,9	-2,9	-2,8
jan-23	1,3	1,2	1,5	0,2	0,5	-0,3	1,9	2,2	1,4
fev-23	0,7	0,4	1,1	-0,6	-0,5	-0,7	-1,3	-1,2	-1,4
mar-23	1,0	0,7	1,5	5,7	5,4	6,1	6,8	6,5	7,3
abr-23	-0,2	-0,6	0,2	-0,5	-1,1	0,5	-2,4	-2,9	-1,5
*mai-23	0,3	0,3	0,4	2,2	1,9	2,7	3,4	3,1	3,9
*jun-23	0,6	0,6	0,6	-0,6	-0,9	-0,1	-1,6	-1,8	-1,1
jul-23	0,6	0,7	0,4	2,4	2,2	2,5	2,9	2,7	3,1
Varição homóloga - médias móveis de três meses (%)									
jul-22	2,2	3,2	0,6	2,3	3,3	0,7	2,3	3,3	0,7
ago-22	2,6	2,9	2,1	2,6	2,9	2,1	1,7	2,1	1,3
set-22	1,7	2,6	0,2	1,7	2,6	0,2	0,8	1,7	-0,6
out-22	1,9	2,3	1,2	1,8	2,2	1,2	1,8	2,2	1,1
nov-22	1,9	2,1	1,8	1,9	2,0	1,7	1,9	2,0	1,6
dez-22	3,5	2,8	4,7	3,3	2,6	4,4	2,5	1,8	3,6
jan-23	5,2	4,4	6,3	5,1	4,4	6,2	5,1	4,4	6,2
fev-23	5,7	4,8	7,2	5,7	4,8	7,1	4,9	4,0	6,3
mar-23	6,2	4,8	8,5	6,3	4,9	8,6	7,2	5,8	9,5
abr-23	5,1	3,2	8,2	5,2	3,3	8,3	4,5	2,6	7,5
*mai-23	5,3	3,2	8,6	5,4	3,3	8,7	5,5	3,4	8,8
*jun-23	5,8	3,8	8,9	5,8	3,9	9,0	5,9	3,9	9,0
jul-23	6,2	4,5	9,1	6,2	4,4	9,1	7,1	5,3	10,0
Varição média nos últimos 12 meses (%)									
jul-22	2,0	2,4	1,6	2,1	2,4	1,6	10,8	2,3	1,5
ago-22	2,2	2,6	1,6	2,2	2,6	1,6	10,7	2,3	1,4
set-22	1,8	2,6	0,7	1,8	2,6	0,7	10,2	2,3	0,4
out-22	2,0	2,7	0,9	2,0	2,7	0,9	10,6	2,6	0,9
nov-22	2,0	2,6	1,2	2,0	2,6	1,2	10,7	2,5	1,2
dez-22	2,3	2,7	1,5	2,2	2,7	1,5	10,4	2,3	1,0
jan-23	2,8	3,2	2,1	2,8	3,3	2,0	2,4	2,8	1,6
fev-23	2,9	3,2	2,5	2,9	3,2	2,5	2,1	2,4	1,7
mar-23	3,3	3,3	3,3	3,3	3,3	3,3	2,9	2,9	2,9
abr-23	3,6	3,3	4,1	3,6	3,3	4,0	3,4	3,1	3,9
*mai-23	3,9	3,2	4,9	3,9	3,2	4,9	3,5	2,9	4,5
*jun-23	4,3	3,5	5,6	4,3	3,5	5,5	4,1	3,3	5,4
jul-23	4,6	3,6	6,2	4,6	3,6	6,2	4,6	3,6	6,2



ÍNDICES DE EMPREGO E REMUNERAÇÕES NA CONSTRUÇÃO BASE 2021=100

Índices de Emprego e Remunerações na Construção		
Emprego	Remunerações	
Total	Total	
Índices mensais		
jul-22	102,6	117,6
ago-22	102,7	104,8
set-22	103,0	102,4
out-22	103,6	103,2
nov-22	104,1	123,8
dez-22	104,0	125,8
jan-23	105,3	105,1
fev-23	106,5	107,8
mar-23	107,2	114,9
abr-23	107,2	111,2
*mai-23	107,9	115,2
*jun-23	108,5	129,7
jul-23	108,7	133,1
Variação mensal (%)		
jul-22	0,1	4,6
ago-22	0,1	-10,9
set-22	0,3	-2,3
out-22	0,5	0,7
nov-22	0,5	20,0
dez-22	-0,1	1,7
jan-23	1,2	-16,4
fev-23	1,2	2,5
mar-23	0,7	6,6
abr-23	0,0	-3,2
*mai-23	0,6	3,6
*jun-23	0,5	12,6
jul-23	0,2	2,6
Variação homóloga (%)		
jul-22	2,0	7,1
ago-22	2,4	7,1
set-22	2,3	8,1
out-22	2,9	6,9
nov-22	3,2	6,2
dez-22	3,8	7,0
jan-23	4,4	12,3
fev-23	5,1	11,9
mar-23	4,9	13,2
abr-23	4,7	9,2
*mai-23	5,0	12,9
*jun-23	5,8	15,3
jul-23	5,9	13,2
Variação média nos últimos 12 meses (%)		
jul-22	2,2	7,4
ago-22	2,3	7,4
set-22	2,3	7,6
out-22	2,4	7,6
nov-22	2,5	7,2
dez-22	2,7	7,1
jan-23	2,8	7,5
fev-23	3,0	7,9
mar-23	3,2	8,4
abr-23	3,4	8,4
*mai-23	3,6	9,0
*jun-23	3,9	9,7
jul-23	4,2	10,3



Nota:

(*) - Retificação, em resultado da substituição das estimativas efetuadas para as não respostas, por respostas efetivas das empresas entretanto recebidas.

Varição mensal - médias móveis 3 meses = $[(\text{mês } n-2 + \text{mês } n-1 + \text{mês } n) / (\text{mês } n-3 + \text{mês } n-2 + \text{mês } n-1)] * 100 - 100$

Varição homóloga - médias móveis 3 meses = $[(\text{mês } n-2 + \text{mês } n-1 + \text{mês } n) / (\text{mês } n-14 + \text{mês } n-13 + \text{mês } n-12)] * 100 - 100$

Varição média nos últimos 12 meses = $[(\text{mês } n-11 + \dots + \text{mês } n) / (\text{mês } n-23 + \dots + \text{mês } n-12)] * 100 - 100$

NOTA METODOLÓGICA

Índice de Produção na Construção

O Índice de Produção na Construção tem como objetivo mostrar, com periodicidade regular, a evolução do volume da produção no curto prazo. Este índice fornece uma medida da tendência do valor acrescentado em volume ao longo de um dado período de referência. Para o efeito é realizado um inquérito mensal, por formulário eletrónico, junto de unidades estatísticas selecionadas a partir das empresas sediadas no território nacional, dedicando-se principalmente à construção. É recolhida informação sobre o número de horas trabalhadas em engenharia civil e na construção de edifícios, sendo utilizada como *proxy* do índice de produção. Para mais informação sobre a metodologia utilizada ver o [documento metodológico](#).

Índices de Emprego e de Remunerações na Construção

Os Índices de Emprego e de Remunerações na Construção têm como objetivo mostrar, com periodicidade regular, a evolução do emprego e dos salários efetivamente pagos no curto prazo. Para o efeito é realizado um inquérito mensal, por formulário eletrónico, junto de unidades estatísticas selecionadas a partir das empresas sediadas no território nacional, dedicando-se principalmente à construção e à promoção imobiliária.

Ajustamento de efeitos de calendário e da sazonalidade

O ajustamento dos efeitos de calendário e da sazonalidade é efetuado com modelos probabilísticos do tipo “Autoregressive Integrated Moving Average”(ARIMA). O ajustamento pressupõe que se mantenha relativamente estável a influência deste tipo de efeitos sobre as séries brutas. Acompanham este destaque os valores das séries brutas e as respetivas taxas de variação, o que permite complementar a informação fornecida pelas séries ajustadas e comentadas neste destaque.

Revisões

A informação agora divulgada no presente destaque incorpora revisões dos índices dos dois meses anteriores, em consequência da substituição das estimativas efetuadas por respostas entretanto recebidas e, em menor grau, da substituição de valores provisórios anteriormente reportados por valores definitivos. A magnitude destas revisões, medida, em pontos percentuais, pela diferença entre taxas de variação homóloga trimestral agora e anteriormente divulgadas é a seguinte:



Período	Prod ¹	Emp	Rem
mai-23	0,0	0,0	-0,4
jun-23	0,3	0,2	-0,4

¹ Média móvel de 3 meses ajustada de efeitos de calendário e sazonalidade

Grau de precisão

Os índices são apresentados com duas casas decimais e as taxas de variação e os contributos são apurados com uma casa decimal. Como tal, a soma dos contributos dos segmentos poderá diferir das respetivas taxas de variação agregadas.

Taxa de resposta

O presente Destaque inclui informação recebida até 13 de setembro de 2023, a que corresponde uma taxa de resposta de 88,5% no primeiro momento de difusão (81,5% no mesmo mês de 2022), tomando como referência o Número de Pessoas ao Serviço (NPS) do total de empresas incluídas na amostra do inquérito.

Data do próximo Destaque mensal - 12 de outubro de 2023
