



14 de setembro de 2023
ATIVIDADE DOS TRANSPORTES
Estatísticas rápidas do transporte aéreo
Julho 2023

MOVIMENTO MÉDIO DIÁRIO DE PASSAGEIROS NOS AEROPORTOS NACIONAIS ATINGIU MÁXIMO HISTÓRICO

Em **julho de 2023**, nos aeroportos nacionais movimentaram-se 7,0 milhões de passageiros e 18,7 mil toneladas de carga e correio, correspondendo a variações de +12,5% e -5,7%, respetivamente, face a julho de 2022. Comparando com julho de 2019, registaram-se aumentos de 10,8% e 1,5%, pela mesma ordem.

Desde o início de 2023, têm-se verificado máximos históricos nos valores mensais de passageiros nos aeroportos nacionais. Em julho de 2023, registou-se o desembarque médio diário de 117,2 mil passageiros nos aeroportos nacionais, valor superior ao registado em julho de 2022 (104,3 mil; +12,4%) e 11,1% acima do verificado em julho de 2019 (105,5 mil), o que corresponde ao valor médio diário mais elevado desde que há registos.

Entre **janeiro e julho de 2023**, o número de passageiros aumentou 25,2% face a igual período de 2022, enquanto o movimento de carga e correio registou um decréscimo (-1,6%). Comparando com o mesmo período de 2019, registaram-se acréscimos de 11,8% e 8,2%, respetivamente.

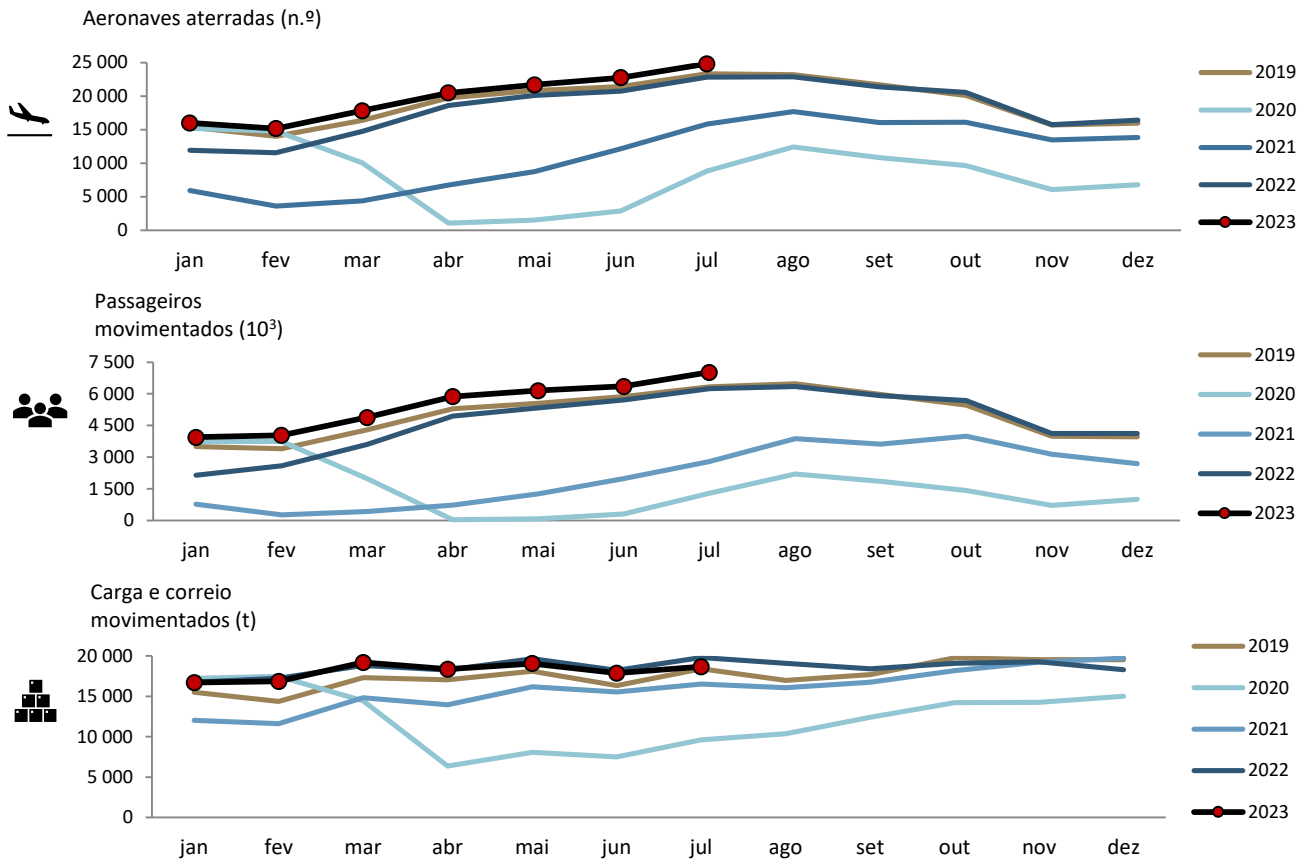
Considerando o volume de passageiros desembarcados e embarcados em voos internacionais entre janeiro e julho de 2023, o Reino Unido foi o principal país de origem e de destino dos voos, com crescimentos de 20,8% no número de passageiros desembarcados e 22,4% no número de passageiros embarcados, face a igual período de 2022. França ocupou a segunda posição, com acréscimos de 21,6% e 22,2%, pela mesma ordem, seguindo-se Espanha, com aumentos expressivos face ao mesmo período de 2022 (+42,6% como país de origem dos voos e +42,8% como país de destino).

Tráfego mensal nos aeroportos nacionais

Em **julho de 2023**, aterraram nos aeroportos nacionais 24,8 mil aeronaves em voos comerciais, correspondendo a 7,0 milhões de passageiros (embarques, desembarques e trânsitos diretos) e foram movimentadas 18,7 mil toneladas de carga e correio (+8,7%, +12,5% e -5,7%, respetivamente, face a julho de 2022). Comparando com julho de 2019, registaram-se crescimentos de 6,4%, 10,8% e 1,5%, pela mesma ordem.



Figura 1. Aeronaves aterradas, passageiros e carga/correio movimentados nos aeroportos nacionais



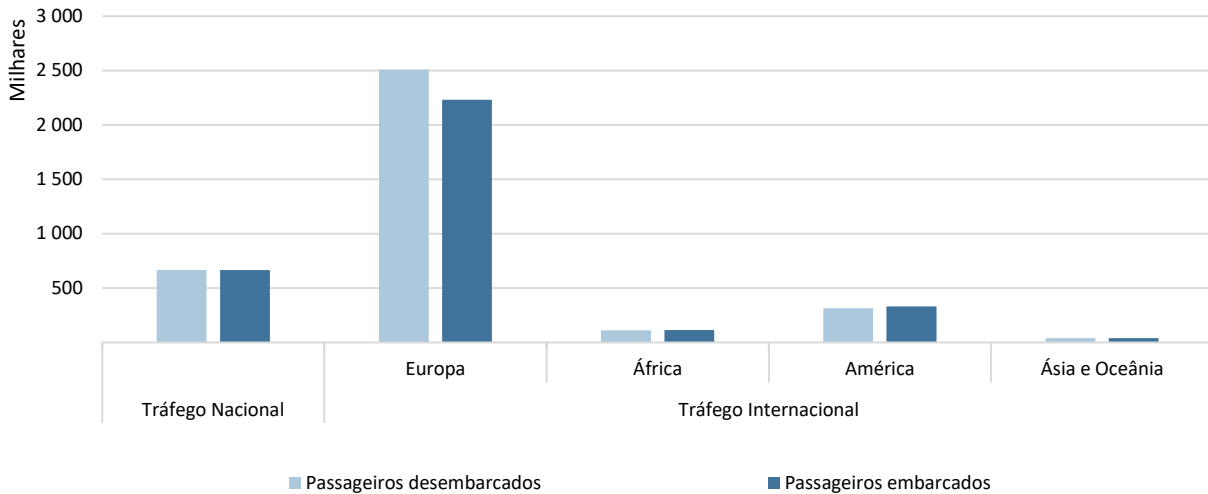
Fonte: Inquérito aos Aeroportos e Aeródromos (ANA/ANAC/INE)

Em julho de 2023, 81,7% dos passageiros desembarcados nos aeroportos nacionais corresponderam a tráfego internacional, atingindo cerca de 3 milhões de passageiros, na maioria provenientes do continente europeu (69,0% do total), correspondendo a um aumento de 13,0% face a julho de 2022. O continente americano foi a segunda principal origem, concentrando 8,6% do total de passageiros desembarcados (+9,1%).

Relativamente aos passageiros embarcados, 80,3% corresponderam a tráfego internacional, perfazendo um total de 2,7 milhões de passageiros, tendo como principal destino aeroportos no continente europeu (66,1% do total), registando um crescimento de 13,7% face a julho de 2022. Os aeroportos no continente americano foram o segundo principal destino dos passageiros embarcados (9,8% do total; +13,6%).



Figura 2. Passageiros desembarcados e embarcados nos aeroportos nacionais por natureza do tráfego e Continente de origem/destino – julho 2023

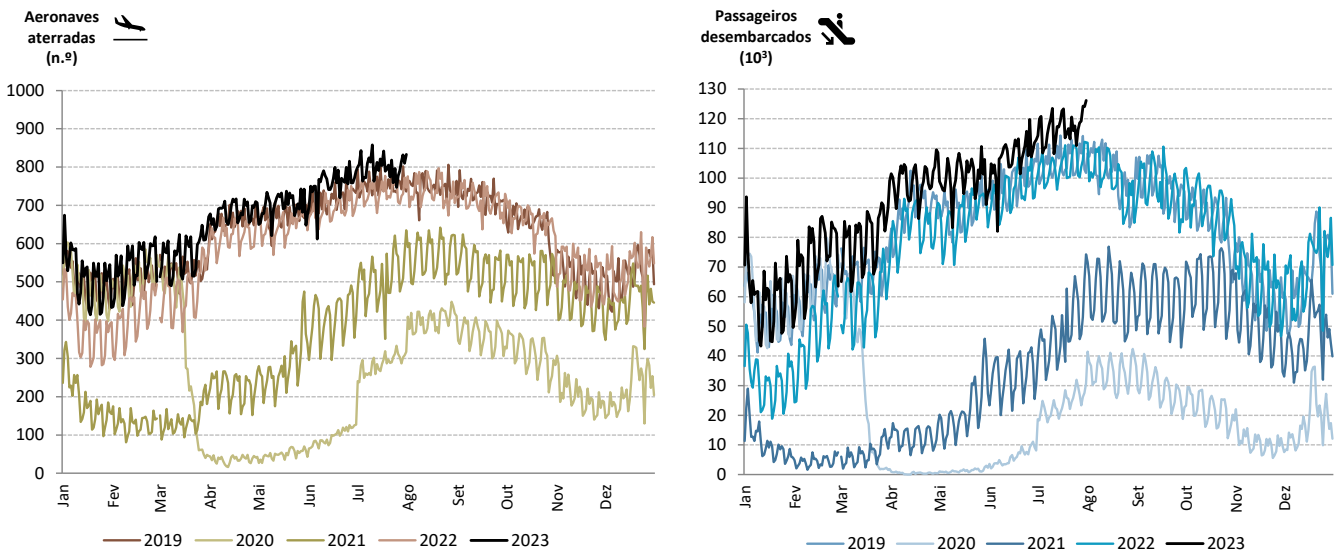


Fonte: Inquérito aos Aeroportos e Aeródromos (ANA/ANAC/INE)

O movimento diário de aeronaves e passageiros é tipicamente influenciado por flutuações sazonais e de ciclo semanal, e foi significativamente afetado pelo impacto da pandemia em 2020 e 2021, tendo evidenciado uma recuperação ao longo de 2022.

Desde o início do 2023, têm-se verificado máximos históricos nos valores mensais de passageiros nos aeroportos nacionais. Em julho de 2023, registou-se o desembarque médio diário de 117,2 mil passageiros nos aeroportos nacionais, valor superior ao registado em julho de 2022 (104,3 mil; +12,4%) e 11,1% acima do verificado em julho de 2019 (105,5 mil), o que corresponde ao valor mais elevado desde que há registos.

Figura 3. Aeronaves aterradas e passageiros desembarcados nos aeroportos nacionais – diário



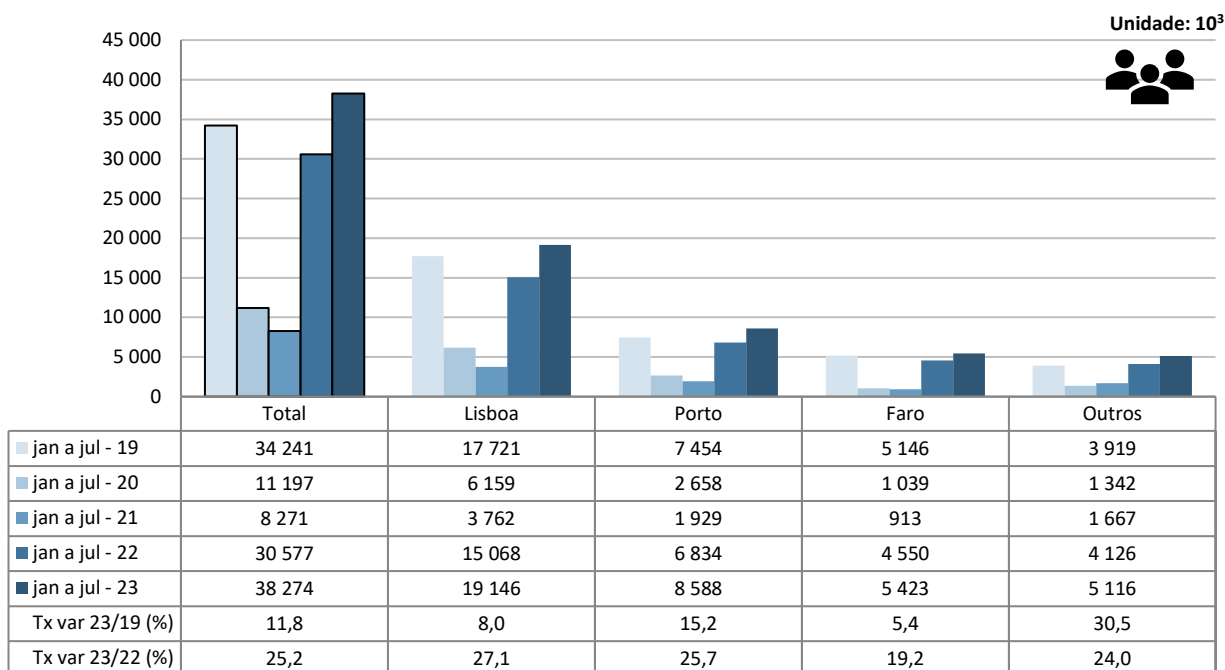
Fonte: Inquérito aos Aeroportos e Aeródromos (ANA/ANAC/INE)



Tráfego acumulado nos aeroportos nacionais

Entre **janeiro e julho de 2023**, o número de passageiros movimentados nos aeroportos nacionais aumentou 25,2% face ao mesmo período de 2022 (+11,8% face a igual período de 2019). O aeroporto de Lisboa movimentou 50,0% do total de passageiros (19,1 milhões), tendo crescido 27,1% quando comparado com o mesmo período de 2022 (+8,0% face a 2019). O aeroporto do Porto concentrou 22,4% do total de passageiros movimentados e aumentou 25,7% (+15,2% comparando com 2019). O aeroporto de Faro registou um crescimento de 19,2% (+5,4% face a igual período de 2019).

Figura 4. Passageiros movimentados nos aeroportos nacionais



Fonte: Inquérito aos Aeroportos e Aeródromos (ANA/ANAC/INE)

Considerando o volume de passageiros desembarcados e embarcados em voos internacionais entre janeiro e julho de 2023, o Reino Unido foi o principal país de origem e de destino dos voos, com crescimentos de 20,8% no número de passageiros desembarcados e 22,4% no número de passageiros embarcados, face a igual período de 2022. França ocupou a segunda posição, com acréscimos de 21,6% e 22,2%, pela mesma ordem, seguindo-se Espanha, com aumentos expressivos face ao mesmo período de 2022 (+42,6% como país de origem dos voos e +42,8% como país de destino).



Quadro 1. Principais países de origem e de destino dos voos com passageiros nos aeroportos nacionais

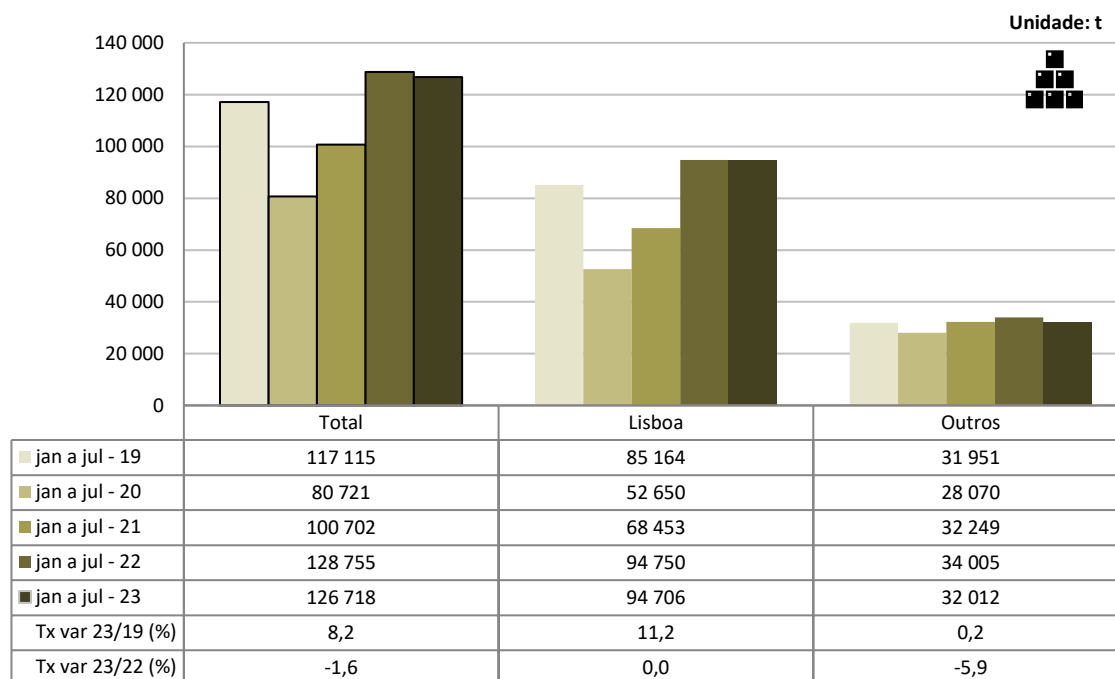
Ranking	País de origem (do voo)	jan a jul 2023		Ranking	País de destino (do voo)	jan a jul 2023	
		Passageiros desembarcados (10 ³)	Tx Var Hom. (%)			Passageiros embarcados (10 ³)	Tx Var Hom. (%)
1.º	Reino Unido	2 741,1	20,8	1.º	Reino Unido	2 656,0	22,4
2.º	França	2 570,8	21,6	2.º	França	2 465,4	22,2
3.º	Espanha	2 014,4	42,6	3.º	Espanha	1 955,5	42,8
4.º	Alemanha	1 370,3	9,6	4.º	Alemanha	1 344,7	10,0
5.º	Itália	905,3	42,2	5.º	Itália	893,6	41,9

Fonte: Inquérito aos Aeroportos e Aeródromos (ANA/ANAC/INE)

Entre janeiro e julho de 2023, registou-se um decréscimo do movimento de carga e correio nos aeroportos nacionais (-1,6%; +8,2% face ao mesmo período de 2019). O movimento de carga e correio no aeroporto de Lisboa representou 74,7% do total, atingindo um valor idêntico ao registado no mesmo período do ano anterior (94,7 mil toneladas) e representando um crescimento de 11,2% face ao mesmo período de 2019.

No conjunto dos restantes aeroportos, o movimento de carga e correio diminuiu 5,9% (+0,2% comparando com o mesmo período de 2019).

Figura 5. Carga e correio movimentados nos aeroportos nacionais



Fonte: Inquérito aos Aeroportos e Aeródromos (ANA/ANAC/INE)



NOTA METODOLÓGICA

Neste Destaque de Estatísticas rápidas do transporte aéreo divulgam-se os seguintes resultados:

2023: resultados preliminares;

2022: resultados provisórios;

2019, 2020 e 2021: resultados definitivos.

Principais infraestruturas aeroportuárias nacionais (neste Destaque designados por aeroportos nacionais): Lisboa, Porto, Faro, Ponta Delgada, Madeira, Porto Santo, Beja, Horta, Flores, Santa Maria, Terceira, Pico, Graciosa, São Jorge, Corvo, Portimão, Bragança, Cascais, Vila Real e Viseu.

FONTES: Inquérito aos Aeroportos e Aeródromos (ANA/ANAC/INE)

PRINCIPAIS CONCEITOS:

Aviação comercial - Serviço aéreo remunerado para transporte público de passageiros, carga ou correio.

Tráfego aéreo comercial - Movimento de aeronaves, passageiros, carga e correio em aviação comercial.

Indicadores mensais no portal do INE:

[Aeronaves aterradas \(N.º\) nos aeroportos por Localização geográfica, Tipo de tráfego e Natureza do tráfego; Mensal](#)

[Aeronaves aterradas \(N.º\) nos aeroportos por Continente de origem; Mensal](#)

[Aeronaves descoladas \(N.º\) nos aeroportos por Localização geográfica, Tipo de tráfego e Natureza do tráfego; Mensal](#)

[Passageiros desembarcados \(N.º\) nos aeroportos por Localização geográfica, Tipo de tráfego e Natureza do tráfego; Mensal](#)

[Passageiros desembarcados \(N.º\) nos Aeroportos por Continente de origem; Mensal](#)

[Passageiros embarcados \(N.º\) nos aeroportos por Localização geográfica, Tipo de tráfego e Natureza do tráfego; Mensal](#)

[Passageiros embarcados \(N.º\) nos aeroportos por Continente de destino; Mensal](#)

[Passageiros em trânsito direto \(N.º\) nos aeroportos por Localização geográfica, Tipo de tráfego e Natureza do tráfego; Mensal](#)

[Carga desembarcada \(t\) nos aeroportos por Localização geográfica, Tipo de tráfego e Natureza do tráfego; Mensal](#)

[Carga embarcada \(t\) nos aeroportos por Localização geográfica, Tipo de tráfego e Natureza do tráfego; Mensal](#)

[Correio desembarcado \(t\) nos aeroportos por Localização geográfica, Tipo de tráfego e Natureza do tráfego; Mensal](#)

[Correio embarcado \(t\) nos aeroportos por Localização geográfica, Tipo de tráfego e Natureza do tráfego; Mensal](#)



INSTITUTO NACIONAL DE ESTATÍSTICA
STATISTICS PORTUGAL

informação à comunicação social



SIGLAS E DESIGNAÇÕES

ANA	Aeroportos de Portugal, S.A.
ANAC	Autoridade Nacional de Aviação Civil
INE	Instituto Nacional de Estatística. I.P.

Data do próximo destaque mensal - Estatísticas rápidas do transporte aéreo – 13 de outubro de 2023

Data do próximo destaque trimestral - Atividade dos Transportes (3ºT 2023) – 6 de dezembro de 2023
