



6 de junho de 2023

ATIVIDADE DOS TRANSPORTES

1º trimestre 2023

TRANSPORTE DE PASSAGEIROS MANTÉM TENDÊNCIA DE CRESCIMENTO

No 1º trimestre de 2023, os aeroportos nacionais movimentaram 12,9 milhões de passageiros, correspondendo a um crescimento de 54,3% face ao mesmo período de 2022, superando os valores anteriores à pandemia (+15,1% face ao 1ºT 2019).

No mesmo trimestre, foram transportados 44,3 milhões de passageiros por comboio e 64,6 milhões por metropolitano (+18,0% e +39,7%, pela mesma ordem, face ao 1ºT 2022). Comparando com o 1ºT 2019, registaram-se acréscimos de 19,3% e 3,7%, respetivamente.

No 1º trimestre de 2023, o transporte de passageiros por via fluvial aumentou 32,4% relativamente ao 1ºT 2022, atingindo 4,8 milhões de passageiros e diminuindo 1,6% face ao 1ºT 2019.

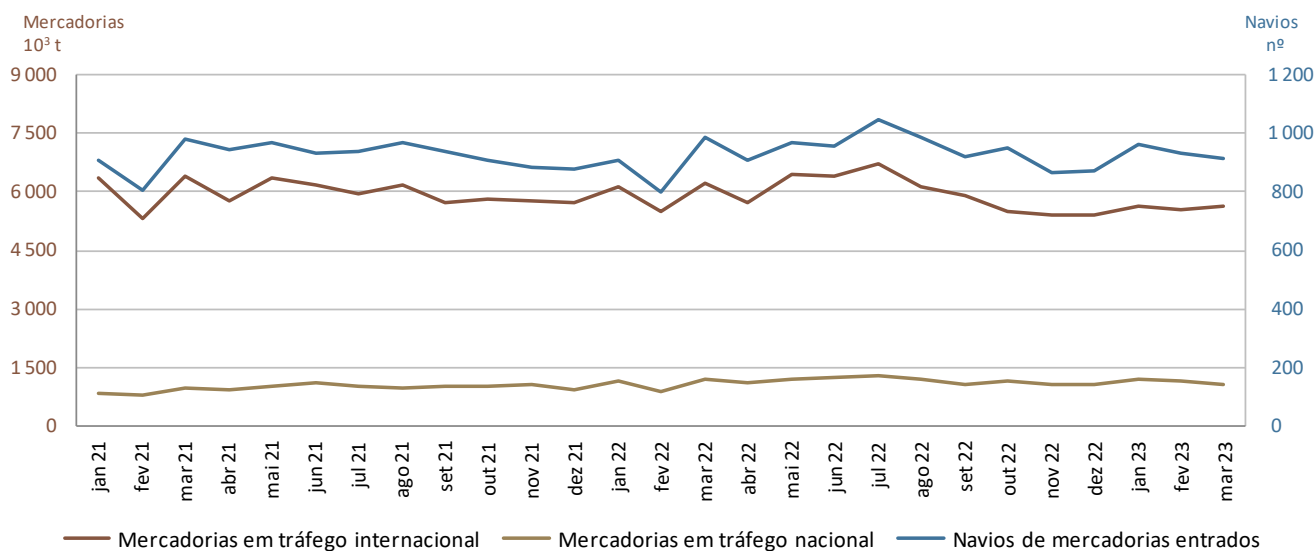
Relativamente ao transporte de mercadorias, registaram-se decréscimos por via aérea (-0,2%), marítima (-4,5%) e rodoviária (-7,3%), tendo-se apenas verificado um ligeiro aumento na ferrovia (+0,7%). Face ao 1ºT 2019, apenas o transporte de mercadorias por via aérea aumentou (+11,8%), tendo os restantes modos apresentado diminuições (-8,7%, -12,3% e -3,1%, pela mesma ordem).

Movimento de mercadorias nos portos decresceu

No 1º trimestre de 2023, entraram nos portos nacionais 3 002 embarcações de comércio, correspondendo a um aumento de 0,8% face ao 1º trimestre de 2022 (+0,8% no 4ºT 2022) e uma redução de 7,3% relativamente ao 1ºT 2019. A dimensão das embarcações cresceu 11,0%, após o aumento de 11,8% verificado no trimestre anterior, atingindo 59,6 milhões de GT. Foram movimentadas 20,1 milhões de toneladas de mercadorias, correspondendo a uma redução de 4,5%, após o decréscimo de 3,6% registado no 4ºT 2022 (-8,7% relativamente ao 1ºT 2019).



Figura 1. Mercadorias movimentadas e embarcações de mercadorias entradas nos portos nacionais



Fonte: INE, Inquérito ao Transporte Marítimo de Passageiros e Mercadorias

No porto de Sines movimentaram-se 9,2 milhões de toneladas de mercadorias no 1ºT 2023, correspondendo a um decréscimo de 12,0% face ao mesmo período de 2022 (-10,5% no 4ºT 2022). Comparando com o 1ºT 2019, observou-se um decréscimo de 14,5%.

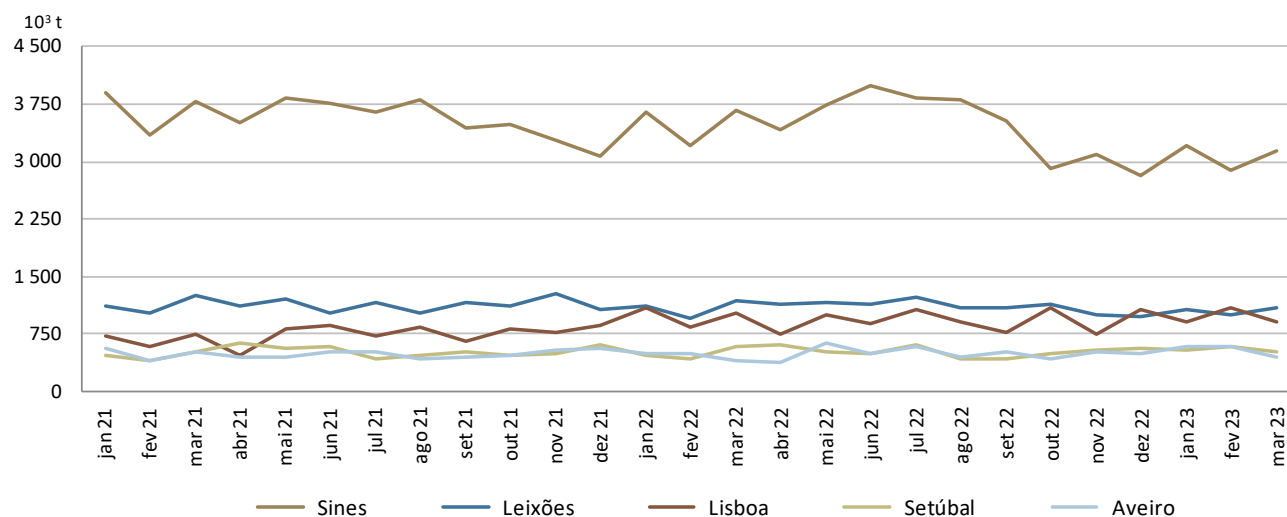
O porto de Leixões diminuiu 3,3% nas mercadorias movimentadas, após a redução de 9,4% apresentada no trimestre anterior (-26,4% face ao 1ºT 2019). O movimento no porto de Lisboa decresceu 1,0%, após o aumento de 19,8% no 4ºT 2022 (+18,7% comparativamente ao 1ºT 2019).

No porto de Setúbal, verificou-se um acréscimo de 11,3% nas mercadorias movimentadas, após +1,9% no 4ºT 2022 (-11,2% face ao 1ºT 2019). O porto de Aveiro aumentou 17,6%, após a redução de 7,6% verificada no trimestre anterior (+24,1% face ao 1ºT 2019).

O movimento no porto da Figueira da Foz aumentou 9,9% relativamente ao 1ºT 2022 (+17,9% no 4ºT 2022; +23,9% face ao 1ºT 2019).



Figura 2. Movimento de mercadorias nos principais portos nacionais



Fonte: INE, Inquérito ao Transporte Marítimo de Passageiros e Mercadorias

Foram carregadas 7,5 milhões de toneladas de mercadorias, correspondendo a uma redução de 5,4% (-2,7% no 4ºT 2022). Verificaram-se decréscimos nos portos de Sines (-10,6%), Leixões (-7,1%), Setúbal (-1,1%) e Figueira da Foz (-0,8%), enquanto os portos de Lisboa e Aveiro cresceram 1,5% e 23,7%, respetivamente, face ao 1ºT 2022. Comparativamente com o 1ºT 2019, verificou-se uma redução total de 10,8%, tendo-se registado aumentos nos portos de Aveiro (+1,7%) e Figueira da Foz (+12,6%) e reduções nos restantes portos (Sines, -2,9%; Leixões, -40,6%; Lisboa, -7,9% e Setúbal -11,7%).

As mercadorias descarregadas diminuíram 3,9%, atingindo 12,6 milhões de toneladas, tendo-se verificado reduções nos portos de Sines (-12,9%), Leixões (-1,5%) e Lisboa (-2,1%), enquanto Setúbal, Aveiro e Figueira da Foz, aumentaram face ao 1ºT 2022 (+26,1%, +15,8% e +36,7%, respetivamente). Relativamente ao 1ºT 2019, as mercadorias descarregadas diminuíram 7,4%. Os portos de Sines, Leixões e Setúbal diminuíram 21,1%, 17,1% e 10,7%, respetivamente, enquanto os portos de Lisboa, Aveiro e Figueira da Foz registaram aumentos (+36,6%, +33,4%, +51,5%, respetivamente).

Em tráfego internacional, movimentaram-se 16,8 milhões de toneladas de mercadorias (-5,9%; -5,8% no 4ºT 2022), correspondendo a 83,4% do total. O tráfego nacional alcançou 3,3 milhões de toneladas, crescendo 3,4% (+9,3% no 4ºT 2022). Relativamente ao 1ºT 2019, o tráfego internacional decresceu 11,3% e o tráfego nacional aumentou 7,5%.



Quadro 1. Movimento de mercadorias nos portos nacionais

	1º T 2023					4º T 2022									
	Total	Carre-gadas	Descar-regadas	Tráfego nacional	Tráfego inter-nacional	Total	Carre-gadas	Descar-regadas	Tráfego nacional	Tráfego inter-nacional					
Portos marítimos	10 ³ t					Taxa de variação homóloga (%)									
Total	20 140	7 507	12 633	3 338	16 803	-4,5	-5,4	-3,9	3,4	-5,9	-3,6	-2,7	-4,1	9,3	-5,8
Leixões	3 147	1 004	2 143	799	2 348	-3,3	-7,1	-1,5	0,9	-4,7	-9,4	-9,2	-9,5	-1,0	-11,7
Aveiro	1 640	392	1 249	136	1 504	17,6	23,7	15,8	6,5	18,7	-7,6	-2,7	-9,0	95,7	-13,6
Figueira da Foz	498	322	176	25	473	9,9	-0,8	36,7	31,2	9,0	17,9	8,2	36,3	-31,8	22,4
Lisboa	2 920	912	2 007	469	2 450	-1,0	1,5	-2,1	6,9	-2,4	19,8	19,8	19,9	9,2	21,9
Setúbal	1 648	794	854	119	1 529	11,3	-1,1	26,1	-5,3	12,9	1,9	-11,6	17,5	-6,5	2,6
Sines	9 248	3 804	5 444	920	8 328	-12,0	-10,6	-12,9	3,4	-13,4	-10,5	-6,0	-13,5	-0,6	-11,4
Ponta Delgada	352	117	235	303	49	-5,7	9,9	-12,0	-5,3	-8,1	28,1	16,3	32,4	31,9	13,3
Praia da Vitória	149	38	111	149	0	-1,1	15,2	-5,6	17,4	-100,0	11,1	28,8	5,9	34,3	-73,8
Caníçal	293	34	259	272	21	4,5	-2,8	5,5	9,9	-36,1	1,1	-7,9	2,3	21,5	-70,2
Funchal	26	0	26	26	0,0	25,1	-22,0	26,3	25,1	0,0	-30,8	23,2	-32,4	-30,9	78,6
Outros	219	90	129	119	100	2,5	6,8	-0,3	0,6	4,9	28,4	57,4	12,9	11,5	54,1

Pe: resultados preliminares

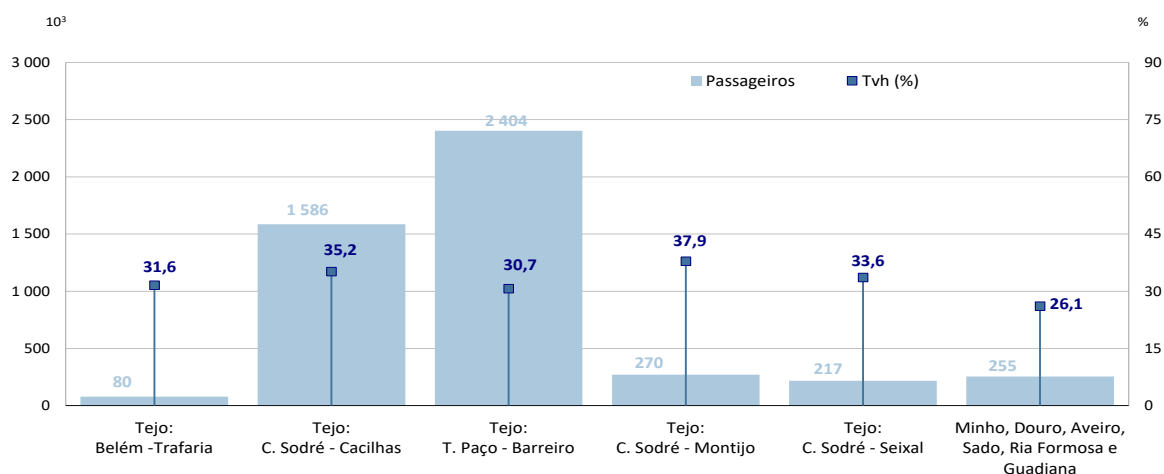
Fonte: INE, Inquérito ao Transporte Marítimo de Passageiros e Mercadorias

Transporte de passageiros por vias navegáveis ainda não atingiu os níveis pré-pandemia

No 1º trimestre de 2023, o transporte de passageiros por via fluvial registou um aumento de 32,4% relativamente ao 1ºT 2022 (+20,1% no 4ºT 2022), atingindo 4,8 milhões de passageiros, verificando-se uma redução de 1,6% em relação ao 1ºT 2019.

O transporte de passageiros no rio Tejo aumentou 32,8% (+20,9% no 4ºT 2022), tendo movimentado 4,6 milhões de passageiros (-2,8% face ao 1ºT 2019).

Figura 3. Movimento de passageiros nas carreiras fluviais, 1ºT 2023



Fonte: INE, Inquérito ao Transporte Fluvial

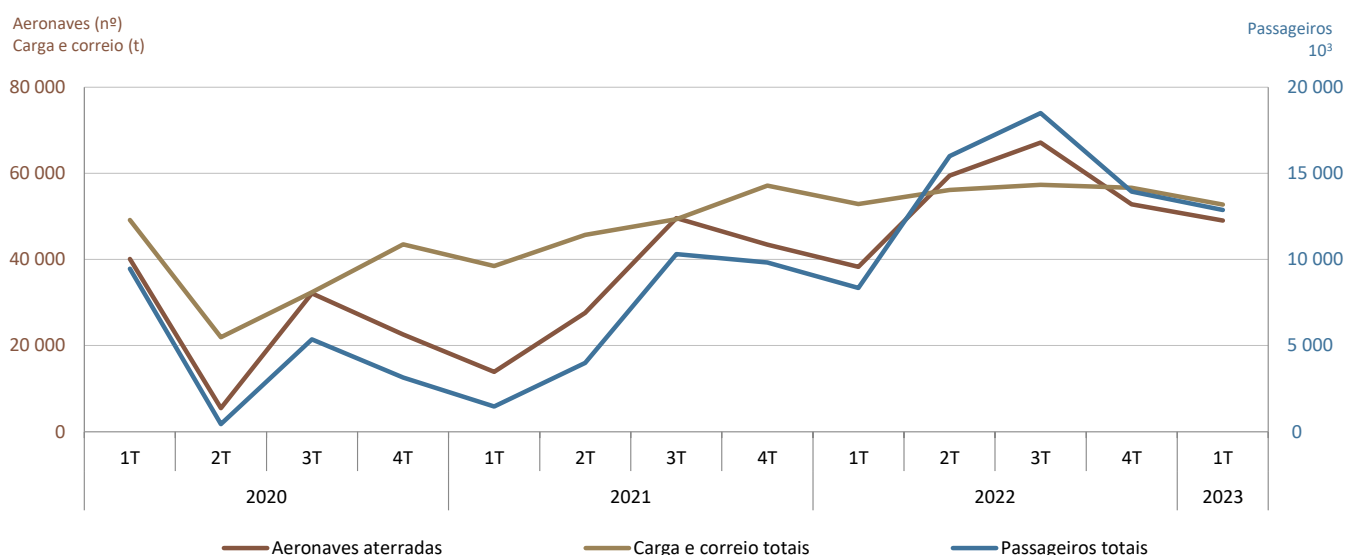


Transporte aéreo de passageiros no 1º trimestre supera valores anteriores à pandemia

No 1º trimestre de 2023, aterraram nos aeroportos nacionais cerca de 49 mil aeronaves em voos comerciais (+28,2% face ao trimestre homólogo de 2022) e registou-se o movimento de 12,9 milhões de passageiros (embarques, desembarques e trânsitos diretos), representando um crescimento de 54,3%. O movimento de carga e correio ascendeu a 52,8 mil toneladas (-0,2%).

Comparando com o 1ºT 2019, registaram-se crescimentos de 7,1% nas aeronaves aterradas, 15,1% nos passageiros movimentados e 11,8% no movimento de carga e correio.

Figura 4. Aeronaves, passageiros e carga/correio nos aeroportos nacionais



Fonte: Inquérito aos Aeroportos e Aeródromos (ANA/ANAC/INE)

No 1º trimestre de 2023, o aeroporto de Lisboa concentrou 55,3% do movimento total de passageiros (7,1 milhões), registando um aumento de 57,6% (+13,9% face ao 1º T 2019).

O aeroporto do Porto registou o segundo maior volume de passageiros movimentados do país (22,7%; +49,8% face ao 1ºT 2022), atingindo 2,9 milhões, superando em 12,1% o valor atingido no 1ºT 2019.

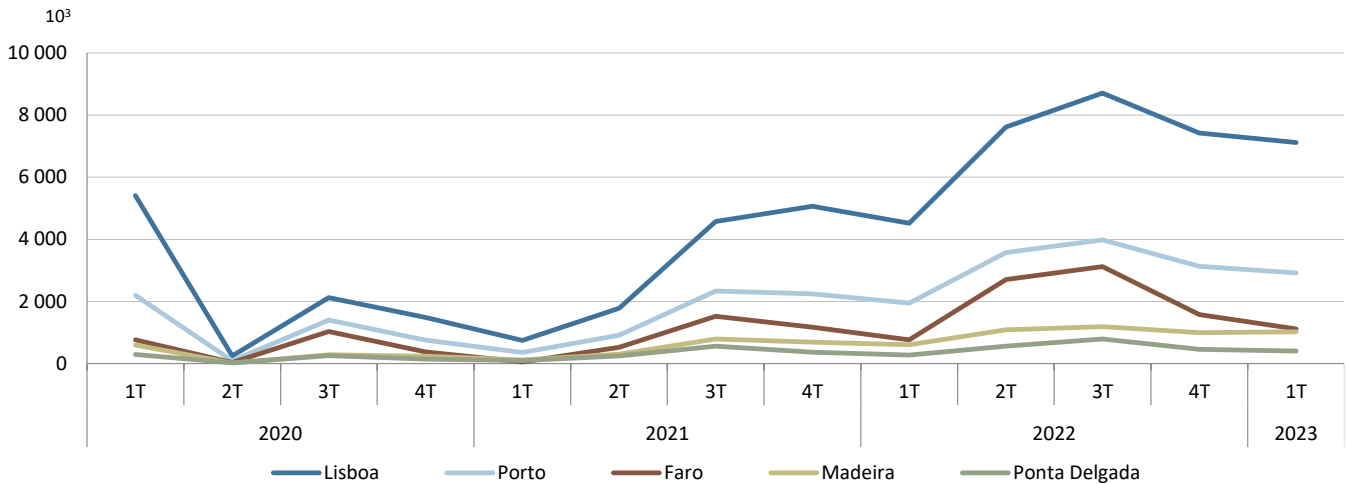
No aeroporto de Faro, registou-se o movimento de 1,1 milhões de passageiros (8,6% do total; +45,7% face ao 1ºT 2022), correspondendo a um acréscimo de 9,5% comparando com o 1ºT 2019.

O volume de passageiros movimentados no aeroporto da Madeira correspondeu a cerca de 1 milhão de passageiros (+68,8% face ao 1ºT 2022) e superou em 43,5% o valor atingido no 1ºT 2019.

O movimento de passageiros no aeroporto de Ponta Delgada aumentou 45,6% face ao 1ºT 2022, tendo crescido 18,6% face ao 1ºT 2019.



Figura 5. Movimento de passageiros nos principais aeroportos nacionais

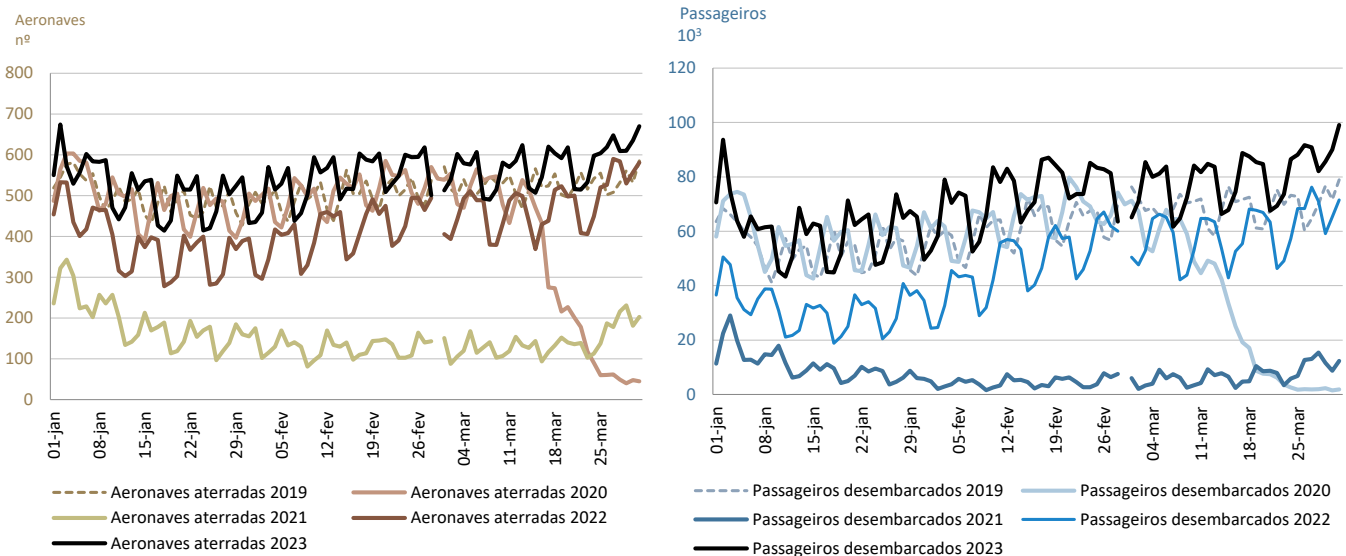


Fonte: Inquérito aos Aeroportos e Aeródromos (ANA/ANAC/INE)

No 1º trimestre de 2023, o tráfego aéreo internacional movimentou 10,4 milhões de passageiros, tendo concentrado 80,7% do tráfego total. O peso do movimento internacional ascendeu a 91,3% em Faro, 88,3% em Lisboa e 84,7% no Porto.

O número de aeronaves aterradas e o número de passageiros desembarcados diariamente no 1º trimestre de 2023, mantiveram-se acima dos níveis anteriores à pandemia.

Figura 6. Aeronaves aterradas e passageiros desembarcados nos aeroportos nacionais – diário



Fonte: Inquérito aos Aeroportos e Aeródromos (ANA/ANAC/INE)

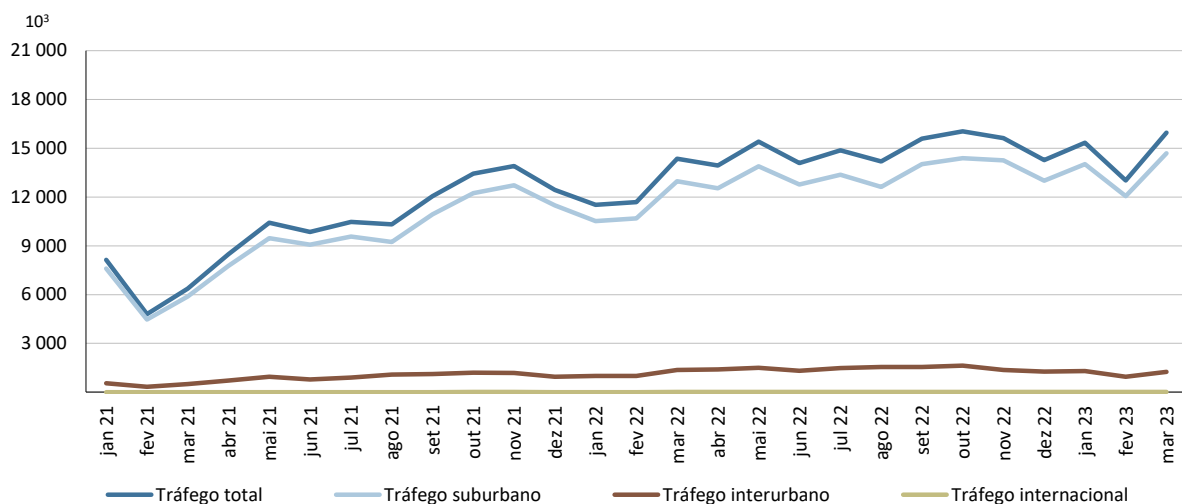


Transporte ferroviário de passageiros e de mercadorias com melhorias face ao 1ºT 2022

No 1º trimestre de 2023, viajaram por comboio 44,3 milhões de passageiros, mais 18,0% que no 1ºT 2022. Desses passageiros, 40,8 milhões circularam em transporte suburbano (+19,3% que no 1ºT 2022), 3,5 milhões em tráfego interurbano (+4,4%) e 23 mil em transporte internacional (+30,8%).

Comparando com o 1ºT 2019, verificou-se um aumento de 19,3% no transporte de passageiros por comboio, devido exclusivamente ao crescimento observado no tráfego suburbano (+22,3%). Em oposição, os tráfegos interurbano e internacional apresentaram decréscimos de 6,9% e 45,4%, respetivamente.

Figura 7. Movimento de passageiros no transporte ferroviário pesado



Fonte: INE, Inquérito ao Transporte Ferroviário

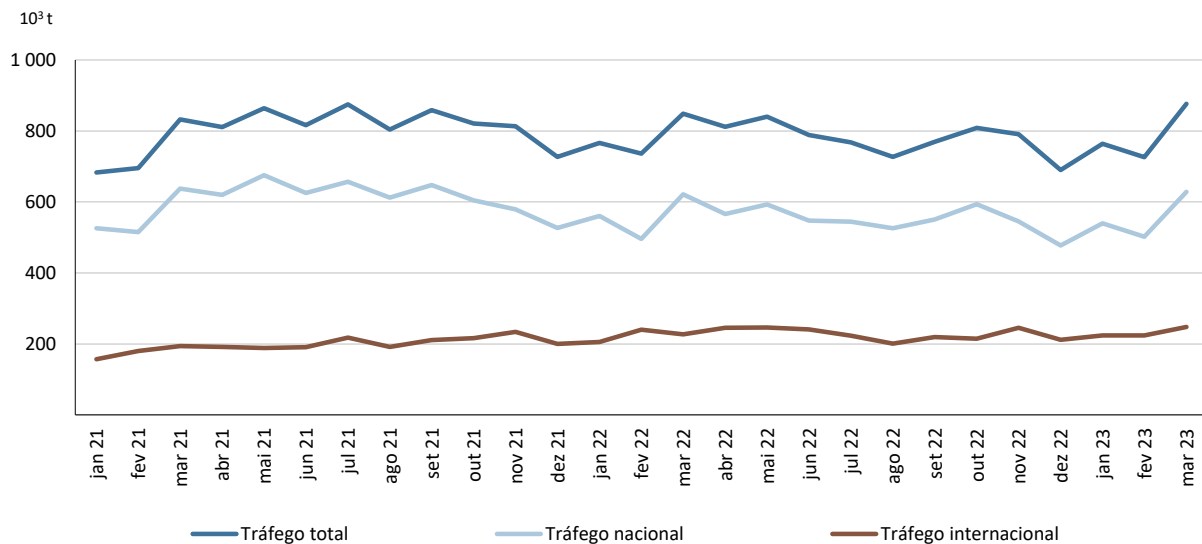
No 1º trimestre de 2023, o movimento de mercadorias por ferrovia fixou-se em 2,4 milhões de toneladas, o equivalente a +0,7% face ao 1ºT 2022 (-3,1% no trimestre anterior) e a -3,1% face a idêntico período de 2019.

A melhoria global resultou unicamente do desempenho positivo observado no transporte internacional, com aumentos de 3,5% face ao 1ºT 2022 (+3,4% no 4ºT 2022) e de 14,8% face ao 1ºT 2019, num total de 696 mil toneladas de mercadorias transportadas. O transporte de mercadorias em tráfego nacional (1,7 milhões de toneladas) manteve o decréscimo iniciado em 2022 (-0,5% face ao 1ºT 2022; -5,5% no 4ºT 2022) evidenciando, ainda, uma diminuição de 9,0% comparando com o 1ºT 2019.

Em volume (tkm), movimentaram-se 693,6 milhões de tkm de mercadorias, +1,0% face ao 1ºT 2022 e -2,7% face ao 1ºT 2019.



Figura 8. Movimento de mercadorias no transporte ferroviário pesado



Procura nos metropolitanos acima dos níveis pré-pandemia, mas ainda com diminuição no Metro de Lisboa

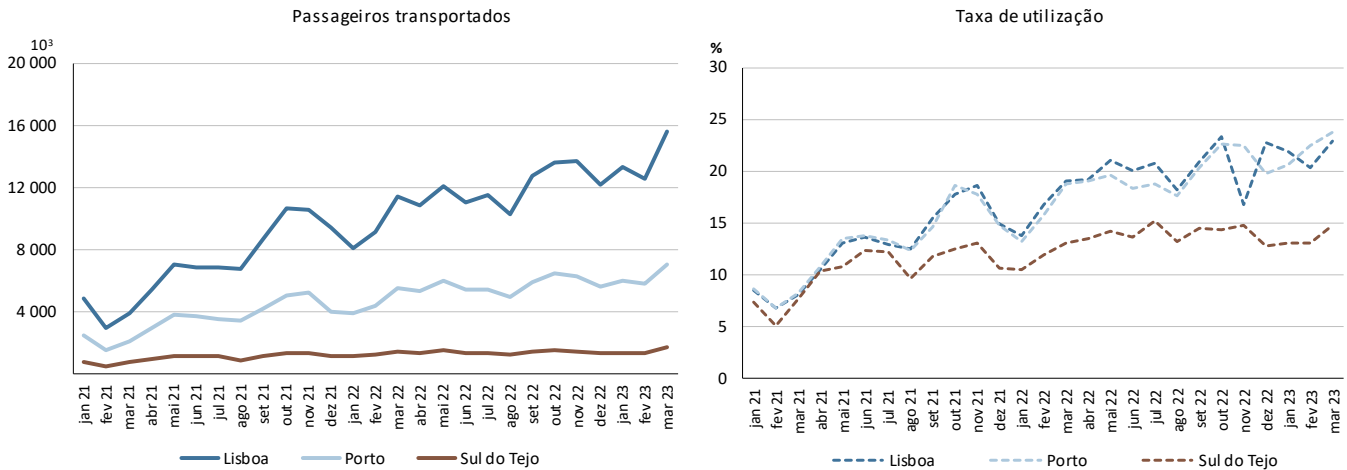
No 1º trimestre de 2023, circularam em metropolitano 64,6 milhões de passageiros, 39,7% acima do registo do 1ºT 2022 (+27,6% no trimestre anterior) e, pela primeira vez desde 2020, acima do trimestre homólogo de 2019 (+3,7%).

O Metro de Lisboa transportou 41,5 milhões de utentes no 1ºT 2023, ou seja, +44,5% de passageiros (-3,4% face ao 1ºT 2019). Já o Metro do Porto movimentou 18,7 milhões de passageiros, +36,1% face ao 1ºT 2022 e +17,2% face ao 1ºT 2019. Pelo Metro Sul do Tejo circularam 4,3 milhões de passageiros, com um aumento de procura de 15,6% (+31,7% em relação ao 1ºT 2019).

A taxa de utilização da globalidade dos metropolitanos no 1º trimestre de 2023 foi 21,5%, a mais alta desde o 1ºT 2020, tendo o Metro do Porto registado a taxa mais elevada (22,3%). A oferta de lugares-km aumentou 3,3% face ao mesmo período de 2022 (+8,7% face ao 1ºT 2019), com contributo positivo por parte de todos os sistemas de metropolitano.



Figura 9. Movimento de passageiros nos sistemas de metropolitano, Número e taxa de utilização



Fonte: INE, Inquérito ao Transporte por Metropolitano

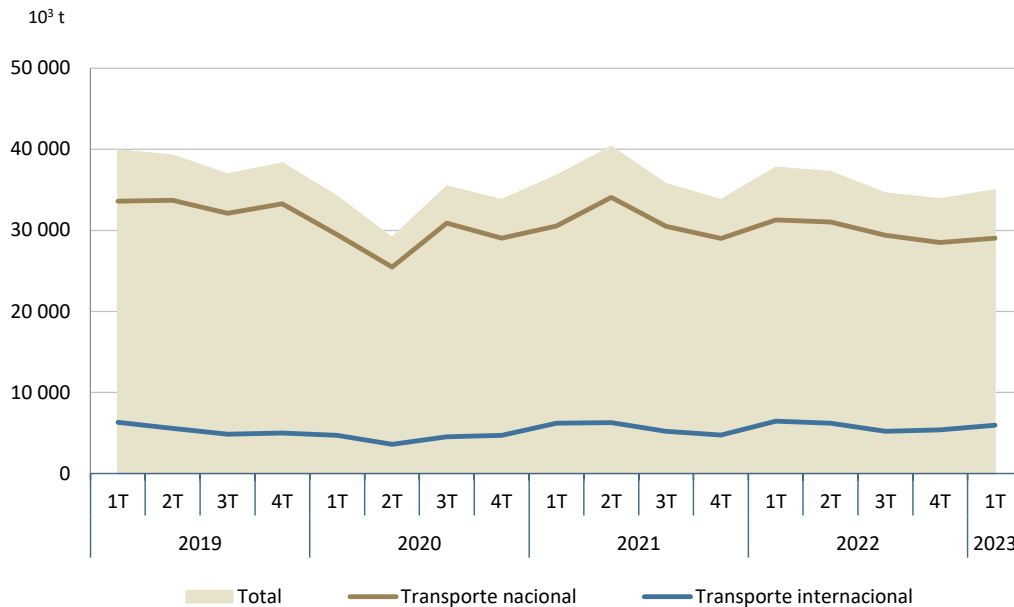
Transporte rodoviário de mercadorias diminuiu 7,3%

O transporte rodoviário de mercadorias diminuiu 7,3% no 1ºT 2023, para 35,0 milhões de toneladas (-12,3% face a 2019). Ambas as tipologias de transporte, nacional e internacional, registaram reduções neste trimestre (-7,2% e -7,9%, respetivamente). O transporte nacional representou 83,0% do total, com 29,0 milhões de toneladas. Face ao 1ºT 2019, as diminuições foram -13,6% e -5,5%, respetivamente.

Em volume, medido em toneladas-km (tkm), a diminuição foi menos acentuada (-5,5%) e foram movimentadas 8,5 mil milhões de tkm (-1,0% face ao 1ºT 2019). O transporte nacional registou um ligeiro aumento (+0,9%) enquanto o transporte internacional diminuiu (-7,7%). Face ao 1ºT 2019, as variações foram inversas, -13,7% no transporte nacional e +4,8% no transporte internacional.



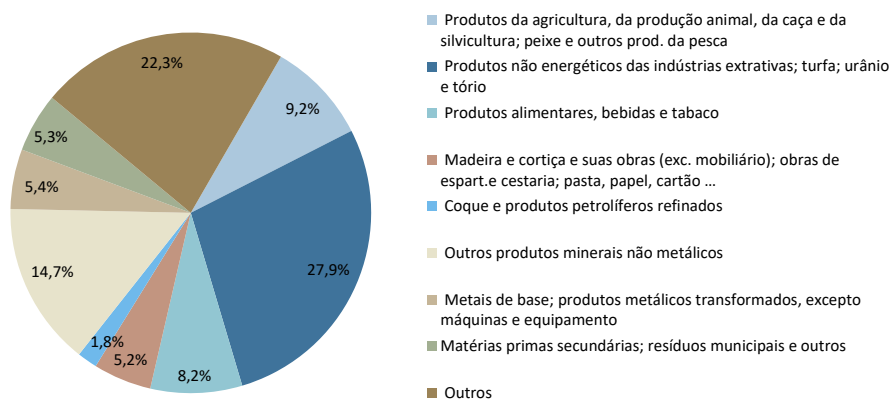
Figura 10. Transporte rodoviário de mercadorias (toneladas) no Continente, por tipo de tráfego



Fonte: INE, Inquérito ao Transporte Rodoviário de Mercadorias

No transporte nacional e por grupos de mercadorias (NST 2007), a maior diminuição verificou-se no grupo “Madeira e cortiça ...” (06) com -1,9 p.p. de quota (5,2% no total) e o maior aumento ocorreu nos “Metais de base ...” (09) com +2,1 p.p. (5,4%). O grupo “Produtos não energéticos das indústrias extrativas ...” (03) manteve-se como o mais representado, com 27,9% (-1,5 p.p.), seguido dos “Outros produtos minerais não metálicos” com 14,7% (+0,9 p.p.) e dos “Produtos da agricultura, da produção animal ...” (01) com 9,2% (+0,6 p.p.).

Figura 11. Distribuição das mercadorias (ton) em transporte rodoviário nacional por principais grupos, 1ºT 2023



Fonte: INE, Inquérito ao Transporte Rodoviário de Mercadorias

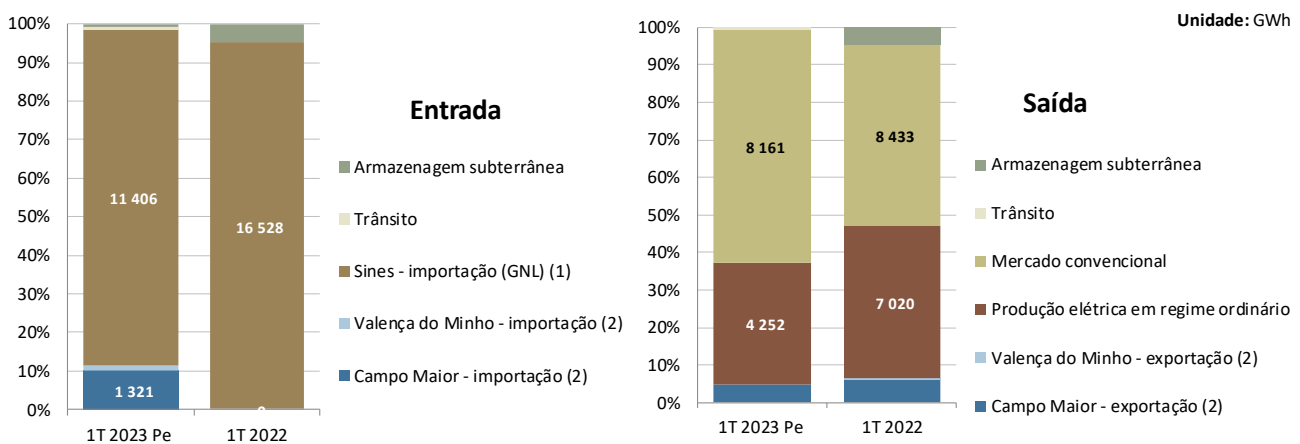


Transporte de mercadorias por gasoduto manteve tendência decrescente

No 1º trimestre de 2023, o transporte de gás por gasoduto diminuiu face ao período homólogo de 2022, quer na entrada (-24,6%; -12,0% no 4ºT 2022), quer na saída (-24,5%; -15,1% no 4ºT 2022).

No trimestre em análise, a entrada via Sines representou 87,0% do total de gás entrado, tendo diminuído 31,0% face ao 1ºT 2022. A entrada via Campo Maior correspondeu a 10,1%. Na saída, o mercado convencional¹ foi o destino de 62,1% do transporte por gasoduto, tendo diminuído 3,2% face ao 1ºT 2022. A produção elétrica em regime ordinário registou uma acentuada diminuição (-39,4%), tendo concentrado 32,4% do total.

Figura 12. Entradas e saídas de gás na Rede Nacional de Transporte de Gás Natural (RNTGN)



(1) Via marítima
(2) Gasoduto de alta pressão
GNL - Gás Natural Liquefeito

Fonte: REN Gasodutos S.A.

Transporte por oleoduto aumentou 14,1%

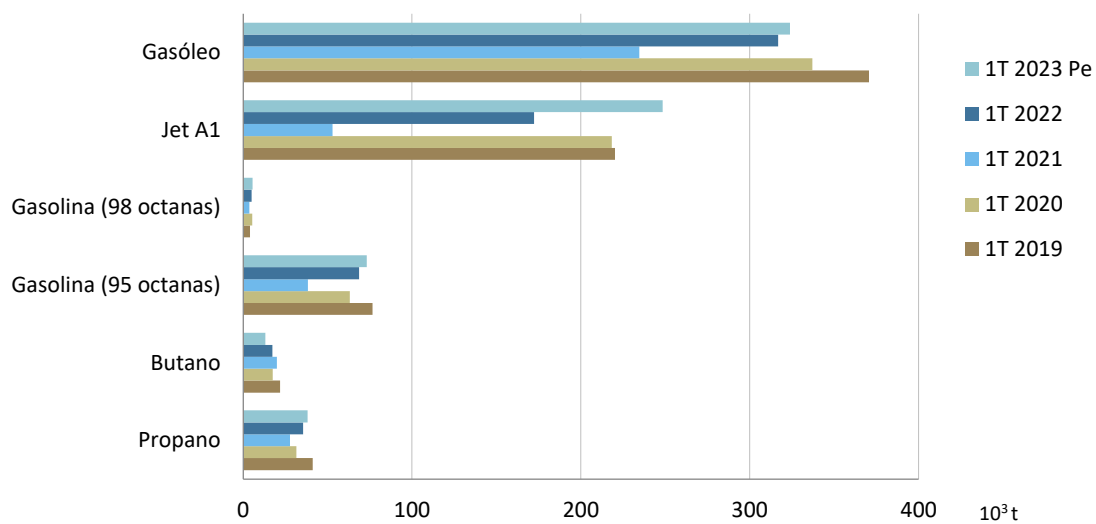
No 1º trimestre de 2023, o transporte por oleoduto aumentou 14,1% (+18,0% no 4ºT 2022), atingindo 702,2 mil toneladas. Comparando com o 1ºT 2019, registou-se um decréscimo de 4,4%.

O principal produto transportado foi o Gasóleo (324 mil toneladas, +2,2%), correspondendo a 46,1% do total. A segunda posição foi ocupada pelo JetA1 (35,4% do total), tendo sido transportadas 248 mil toneladas (+44,2%). Comparando com o 1ºT 2019, registou-se uma diminuição de 12,6% no transporte de Gasóleo e um crescimento de 12,8% no transporte de JetA1.

¹ Nas saídas "mercado convencional", os valores até ao 4ºT 2022 incluíam o transporte por camião-cisterna. A partir do 1ºT de 2023 os valores representam apenas o transporte de gás por gasoduto, estando refletida a mesma condição na comparação com o 1ºT 2022.



Figura 13. Transporte de mercadorias por oleoduto



Fonte: CLC, Companhia Logística de Combustíveis SA



Quadro 2. Principais indicadores da atividade dos transportes

	Unidade	2022	2023	Taxa de variação homóloga (%)	
		4ºT (Po)	1ºT (Pe)	4ºT 22 (Po)	1ºT 23 (Pe)
TRANSPORTE MARÍTIMO (PORTOS)					
Embarcações					
Embarcações entradas	nº	3 146	3 002	0,8	0,8
Dimensão das embarcações entradas	10 ³ GT	65 025	59 615	11,8	11,0
Total de mercadorias movimentadas	10 ³ t	19 530	20 140	-3,6	-4,5
Carregadas	"	7 282	7 507	-2,7	-5,4
Descarregadas	"	12 248	12 633	-4,1	-3,9
<i>do qual:</i>					
Porto de Leixões	10 ³ t	3 129	3 147	-9,4	-3,3
Porto de Lisboa	10 ³ t	2 904	2 920	19,8	-1,0
Porto de Sines	10 ³ t	8 803	9 248	-10,5	-12,0
TRANSPORTE FLUVIAL					
Passageiros	10 ³	4 546	4 811	20,1	32,4
Veículos	"	51,4	52,1	-2,4	21,9
TRANSPORTE AÉREO (AEROPORTOS)					
Aeronaves aterradas					
Continente	nº	52 769	49 037	21,5	28,2
R.A. Açores	"	43 369	40 081	22,4	29,1
R.A. Madeira	"	5 391	5 062	8,0	11,9
R.A. Madeira	"	4 009	3 894	33,0	44,5
Total de passageiros	10 ³	13 930	12 870	41,9	54,3
Desembarcados	"	6 933	6 422	41,6	54,0
Embarcados	"	6 948	6 394	42,4	54,9
Trânsito direto	"	49	53	6,7	18,8
<i>do qual:</i>					
Aeroporto do Porto	10 ³	3 136	2 922	40,1	49,8
Aeroporto de Lisboa	"	7 419	7 123	46,6	57,6
Aeroporto de Faro	"	1 581	1 110	35,5	45,7
Carga e correio					
Desembarcados	t	56 644	52 756	-0,9	-0,2
Embarcados	"	24 541	25 032	-5,8	-1,4
Embarcados	"	32 103	27 724	3,2	1,0
TRANSPORTE FERROVIÁRIO					
Transporte ferroviário pesado					
Passageiros transportados	10 ³	45 926	44 311	15,5	18,0
Suburbano	"	41 652	40 778	14,3	19,3
Interurbano	"	4 250	3 509	28,3	4,4
Internacional	"	24,4	23,2	65,4	30,8
Passageiros-quilómetro	10 ³ Pkm	1 147 558	1 029 570	18,5	14,0
Suburbano	"	702 079	680 615	12,8	18,9
Interurbano	"	441 901	345 419	28,8	5,3
Internacional	"	3 579	3 535	35,9	16,2
Mercadorias transportadas (toneladas)	10 ³ t	2 289	2 366	-3,1	0,7
Mercadorias (toneladas-km)	10 ⁶ Tkm	667	694	-0,2	1,0
Transporte por metropolitano					
Passageiros transportados	10 ³	62 051	64 555	27,6	39,7
Lisboa	"	39 505	41 501	29,2	44,5
Porto	"	18 408	18 749	29,2	36,1
Metro Sul do Tejo	"	4 138	4 305	9,3	15,6
Passageiros-km	10 ³ Pkm	303 737	315 552	31,4	38,3
TRANSPORTE RODOVIÁRIO					
Mercadorias transportadas (toneladas)	10 ³ t	33 826	34 993	0,2	-7,3
Tráfego nacional	"	28 462	29 037	-1,9	-7,2
Tráfego internacional	"	5 364	5 956	13,2	-7,9
Mercadorias (toneladas-quilómetro)	10 ⁶ tkm	7 154	8 510	-1,8	-5,5
Tráfego nacional	"	2 248	2 323	1,8	0,9
Tráfego internacional	"	4 905	6 187	-3,4	-7,7
TRANSPORTE POR CONDUTA					
Gasoduto					
Entrada de gás	GWh	15 045	13 106	-12,0	-24,6
Saída de gás	GWh	14 950	13 142	-15,1	-24,5
Oleoduto	10 ³ t	780	702	18,0	14,1

Pe: resultados preliminares
Po: resultados provisórios



NOTA METODOLÓGICA

Neste Destaque trimestral da Atividade dos Transportes divulgam-se os seguintes resultados:

1ºT 2023: resultados preliminares;

2022: resultados provisórios;

2019, 2020 e 2021: resultados definitivos.

Indicadores no portal do INE:

Principais indicadores do transporte marítimo e fluvial:

[Movimento de embarcações de comércio \(N.º\) por Porto declarante e Tipo de fluxo das embarcações; Mensal](#)

[Arqueação bruta das embarcações de comércio \(GT\) por Porto declarante e Tipo de fluxo das embarcações; Mensal](#)

[Movimento de mercadorias \(t\) nos portos por Porto declarante, Tipo de movimento e Tipo de fluxo das mercadorias; Mensal](#)

[Mercadorias carregadas \(t\) por Porto declarante e Tipo de carga; Mensal](#)

[Mercadorias descarregadas \(t\) por Porto declarante e Tipo de carga; Mensal](#)

[Movimento de passageiros em vias navegáveis interiores \(N.º\) por Carreira fluvial \(Passageiros\); Mensal](#)

[Movimento de veículos em vias navegáveis interiores \(N.º\) por Carreira fluvial \(Veículos\) e Tipo de veículo transportado; Mensal](#)

Principais indicadores do transporte aéreo:

[Aeronaves aterradas \(N.º\) nos aeroportos por Localização geográfica, Tipo de tráfego e Natureza do tráfego; Mensal](#)

[Passageiros desembarcados \(N.º\) nos aeroportos por Localização geográfica, Tipo de tráfego e Natureza do tráfego; Mensal](#)

[Passageiros embarcados \(N.º\) nos aeroportos por Localização geográfica, Tipo de tráfego e Natureza do tráfego; Mensal](#)

[Carga desembarcada \(t\) nos aeroportos por Localização geográfica, Tipo de tráfego e Natureza do tráfego; Mensal](#)

[Carga embarcada \(t\) nos aeroportos por Localização geográfica, Tipo de tráfego e Natureza do tráfego; Mensal](#)

[Correio desembarcado \(t\) nos aeroportos por Localização geográfica, Tipo de tráfego e Natureza do tráfego; Mensal](#)

[Correio embarcado \(t\) nos aeroportos por Localização geográfica, Tipo de tráfego e Natureza do tráfego; Mensal](#)

Principais indicadores do transporte ferroviário:

[Passageiros transportados \(N.º\) pelas empresas exploradoras de sistema ferroviário pesado por Tipo de tráfego; Mensal](#)

[Passageiros-quilómetro transportados \(N.º\) pelas empresas exploradoras de sistema ferroviário pesado por Tipo de tráfego; Mensal](#)

[Passageiros transportados \(N.º\) pelas empresas exploradoras de sistema ferroviário ligeiro por Sistema de metropolitano; Mensal](#)

[Passageiros-quilómetro transportados \(N.º\) pelas empresas exploradoras de sistema ferroviário ligeiro por Sistema de metropolitano; Mensal](#)

Principais indicadores do transporte rodoviário:

[Distância percorrida \(km\) pelos veículos pesados de mercadorias por Localização geográfica \(Continente\), Tipo de parque, Tipo de percurso e Tipo de transporte](#)

[Peso da mercadoria transportada \(t\) pelos veículos pesados de mercadorias por Localização geográfica \(Continente\), Tipo de parque, Tipo de percurso e Tipo de transporte](#)

[Tonelada-quilómetro \(tkm\) dos Veículos pesados de mercadorias por Localização geográfica \(Continente\), Tipo de parque, Tipo de percurso e Tipo de transporte](#)



Consulte todos os indicadores disponíveis na Base de dados do Portal das Estatísticas Oficiais: [Base de dados](#)

Outras informações relativas às Estatísticas dos Transportes estão disponíveis em www.ine.pt

PRINCIPAIS CONCEITOS:

TRANSPORTES

Passageiros-Km (PKm) - Unidade de medida correspondente ao transporte de um passageiro na distância de um quilómetro.

Lugares-Km (LKm) - Número resultante do produto da lotação do veículo pela distância percorrida em cada trajeto. Corresponde ao número máximo possível de passageiros-km se o veículo andar sempre cheio.

Toneladas-Km (TKm) - Unidade de medida do transporte de mercadorias correspondente ao transporte de uma tonelada de mercadoria na distância de um quilómetro.

TRANSPORTE FERROVIÁRIO

Taxa de utilização (passageiros) - Relação, em percentagem, entre os PKm calculados e os LKm oferecidos.

Os dados de transporte ferroviário pesado incluem todos os operadores licenciados.

TRANSPORTE RODOVIÁRIO

Transporte por conta de outrem – transporte remunerado de mercadorias por conta de terceiros, por empresas habilitadas a exercer a atividade transportadora.

Transporte por conta própria – transporte efetuado por uma empresa com os seus veículos para as necessidades de transporte das suas próprias mercadorias, sem transação financeira associada ao transporte.

TRANSPORTE MARÍTIMO E FLUVIAL

Arqueação bruta (GT) - Medida do volume interno total de uma embarcação, determinada em conformidade com a Convenção Internacional sobre Arqueação de Navios de 1969 e expressa num número inteiro sem unidade.

Carreira (fluvial) - Serviço regular efetuado por meio de transportes coletivos, obedecendo a itinerários, horários ou frequências mínimas e tarifas pré-fixadas.

TRANSPORTE AÉREO

Aviação comercial - Serviço aéreo remunerado para transporte público de passageiros, carga ou correio.

Tráfego aéreo comercial - Movimento de aeronaves, passageiros, carga e correio em aviação comercial.



SIGLAS E DESIGNAÇÕES

ANA	Aeroportos de Portugal
ANAC	Autoridade Nacional de Aviação Civil
CLC	Companhia Logística de Combustíveis SA
IMT	Instituto da Mobilidade e dos Transportes
INE	Instituto Nacional de Estatística, I.P.
ITRM	Inquérito ao Transporte Rodoviário de Mercadorias
NST	Nomenclatura Uniforme para as Estatísticas dos transportes, 2007
REN	Rede Elétrica Nacional

UNIDADES E ABREVIATURAS

%	Percentagem
GT	Arqueação bruta
GWh	GigaWatt hora
LKm	Lugar-quilómetro
n.d.	Não disponível
N.º	Número
p.p.	Pontos percentuais
PKm	Passageiro-quilómetro
t	Tonelada

Data do próximo destaque trimestral “Atividade dos Transportes” – 7 de setembro de 2023
