



9 de dezembro de 2022

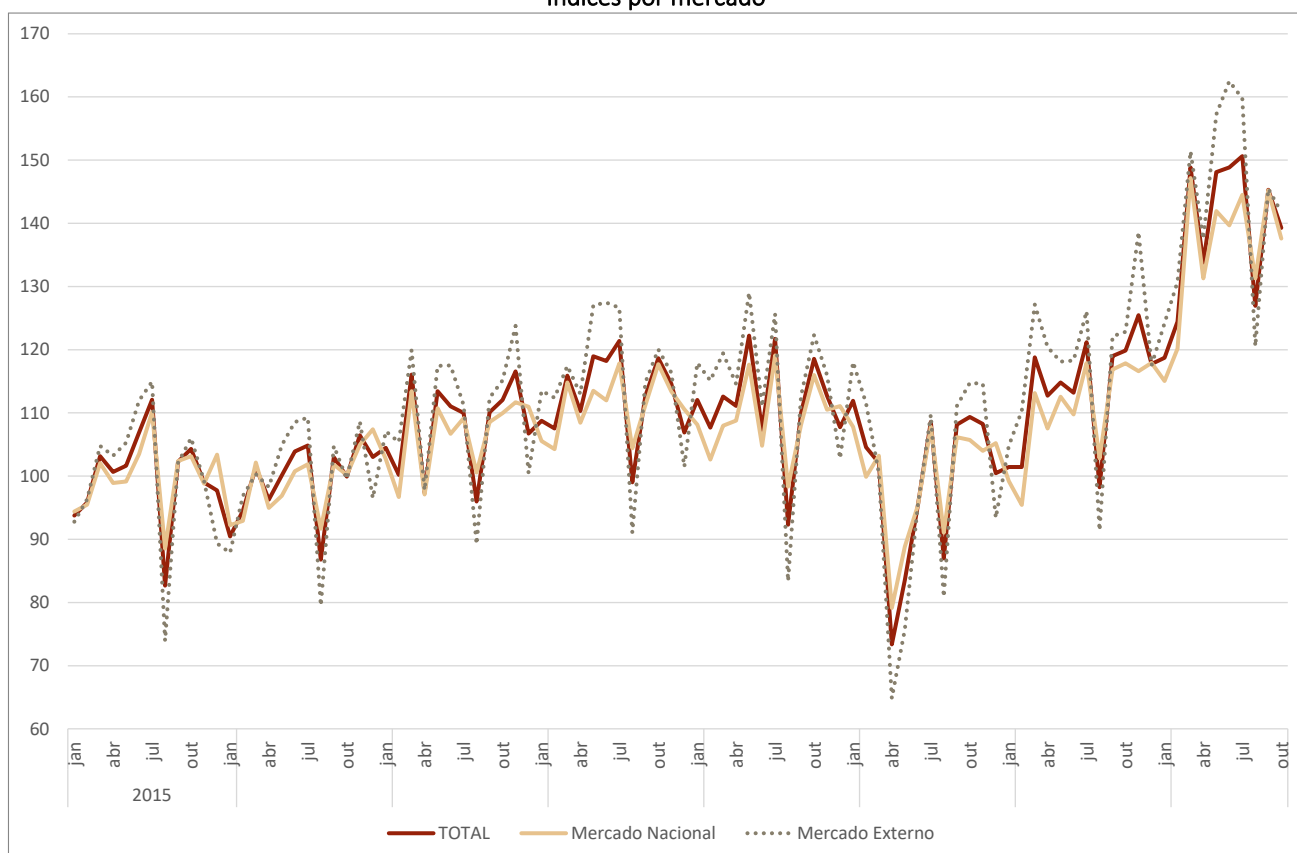
ÍNDICES DE VOLUME DE NEGÓCIOS, EMPREGO, REMUNERAÇÕES E HORAS TRABALHADAS NA INDÚSTRIA
Outubro de 2022

VOLUME DE NEGÓCIOS NA INDÚSTRIA ABRANDOU PARA 16,2%

Em termos homólogos e nominais, o Índice de Volume de Negócios na Indústria apresentou uma variação de 16,2% em outubro (22,1% no mês precedente), continuando a refletir o crescimento do índice de preços na indústria (16,2% em outubro e 19,7% em setembro). Excluindo o agrupamento de *Energia*, as vendas na indústria aumentaram 15,5% (18,3% em setembro). Os índices relativos ao mercado nacional e ao mercado externo desaceleraram, respetivamente, 7,4 e 3,7 pontos percentuais, para taxas de crescimento de 16,8% e 15,4% em outubro.

As variações homólogas dos índices de emprego, de remunerações e de horas trabalhadas¹ fixaram-se em 2,5%, 7,2% e 2,2% (2,4%, 7,0% e 2,1% em setembro), respetivamente.

Figura 1. Volume de Negócios na Indústria
Índices por mercado



¹ Índices ajustados de efeitos de calendário.



VOLUME DE NEGÓCIOS – TOTAL

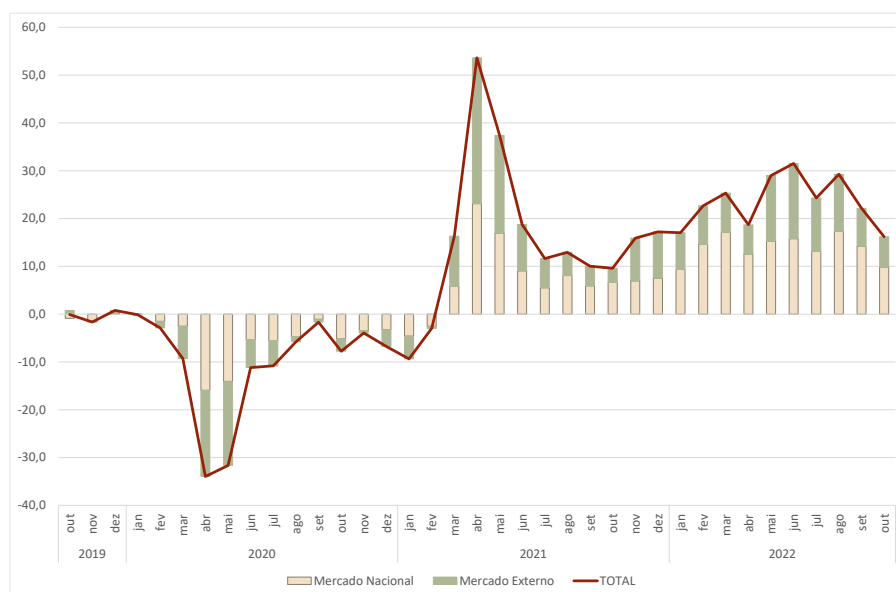
O Índice de Volume de Negócios na Indústria desacelerou 5,9 pontos percentuais (p.p.) em outubro, para uma taxa de variação homólogo nominal de 16,2%. Este resultado manteve-se fortemente influenciado pela evolução dos preços na indústria, cujo índice cresceu 16,2% (19,7% em setembro).

Por mercados:

- O índice de vendas para o mercado nacional abrandou 7,4 p.p., para uma variação de 16,8% em outubro, e contribuiu com 9,8 p.p. (14,2 p.p. no mês anterior) para a variação do índice total;
- As vendas para o mercado externo desaceleraram 3,7 p.p., para um aumento de 15,4%, tendo contribuído com 6,3 p.p. (7,9 p.p. em setembro).

Figura 2. Volume de Negócios na Indústria

Taxa de variação homóloga (%) e contributos (p.p.) por mercado



Todos os Grandes Agrupamentos Industriais apresentaram taxas de variação inferiores às observadas em setembro. Por agrupamento:

- Os *Bens Intermédios* deram o principal contributo (5,3 p.p.) para a variação do índice total de outubro, derivado do crescimento de 14,6% (18,0% em setembro);
- Os *Bens de Consumo* e a *Energia* desaceleraram 1,9 p.p. e 17,9 p.p., respetivamente, para taxas de crescimento de 15,0% e 18,5%, tendo contribuído com 4,1 p.p. cada;
- Os *Bens de Investimento* contribuíram com 2,7 p.p., em resultado do aumento de 18,8% (21,8% no mês anterior). Destaca-se a desaceleração de 8,3 p.p. na divisão 29 (*Fabricação de veículos automóveis, reboques e afins*), para uma variação homóloga de 22,9%.



Figura 3. Volume de Negócios na Indústria - Total

Grandes Agrupamentos Industriais - variação homóloga (%) e contributos (p.p.)

Período	Total	Bens de Consumo	Bens Intermédios	Bens de Investimento	Energia
Taxa de Variação Homóloga					
ago-22	29,2	22,2	22,0	38,1	43,7
set-22	22,1	16,9	18,0	21,8	36,4
out-22	16,2	15,0	14,6	18,8	18,5
Contributos para a TVH					
ago-22	29,2	6,5	7,7	4,0	11,1
set-22	22,1	4,6	6,7	3,2	7,7
out-22	16,2	4,1	5,3	2,7	4,1

O índice volume de negócios na indústria apresentou uma diminuição mensal de 4,2%, que compara com o crescimento de 0,7% em outubro de 2021.

MERCADO NACIONAL

As vendas na indústria com destino ao mercado nacional desaceleraram 7,4 p.p. em outubro, para uma variação homóloga de 16,8%.

Figura 4. Volume de Negócios na Indústria – Mercado Nacional

Grandes Agrupamentos Industriais - variação homóloga (%) e contributos (p.p.)

Período	Total	Bens de Consumo	Bens Intermédios	Bens de Investimento	Energia
Taxa de Variação Homóloga					
ago-22	27,7	22,8	17,6	21,9	41,3
set-22	24,2	16,7	16,4	28,9	38,0
out-22	16,8	15,7	14,1	13,2	21,3
Contributos para a TVH					
ago-22	27,7	6,5	5,2	1,4	14,5
set-22	24,2	4,6	5,4	2,4	11,8
out-22	16,8	4,2	4,6	1,1	6,8

Por agrupamentos:

- A *Energia* deu o contributo mais expressivo (6,8 p.p.) para a variação deste mercado, em resultado do crescimento de 21,3% (38,0% em setembro);
- Os *Bens Intermédios* e os *Bens de Consumo* apresentaram contributos de 4,6 p.p. e 4,2 p.p., respetivamente, originados por taxas de variação de 14,1% e 15,7% (16,4% e 16,7% no mês anterior);
- Os *Bens de Investimento* desaceleraram 15,7 p.p., para uma variação de 13,2%, tendo contribuído com 1,1 p.p..

O índice de vendas na indústria para o mercado nacional registou uma redução mensal de 5,2% em outubro, que compara com o aumento de 0,8% observado em igual mês de 2021.



MERCADO EXTERNO

As vendas para o mercado externo cresceram 15,4%, taxa inferior em 3,7 p.p. à observada em setembro. O agrupamento de *Bens de Investimento* foi o único a acelerar, tendo os restantes registado taxas de variação homóloga inferiores às observadas em setembro.

Figura 5. Volume de Negócios na Indústria – Mercado Externo

Grandes Agrupamentos Industriais - variação homóloga (%) e contributos (p.p.)

Período	Total	Bens de Consumo	Bens Intermédios	Bens de Investimento	Energia
	Taxa de Variação Homóloga				
ago-22	31,9	21,3	27,0	48,8	59,2
set-22	19,1	17,3	19,8	18,1	26,3
out-22	15,4	14,1	15,2	21,8	2,3
	Contributos para a TVH				
ago-22	31,9	6,4	11,9	8,2	5,4
set-22	19,1	4,7	8,5	4,2	1,8
out-22	15,4	4,0	6,2	5,0	0,2

Por agrupamentos:

- Os *Bens Intermédios* tiveram um aumento de 15,2% (19,8% em setembro), do qual resultou o maior contributo (6,2 p.p.) para a variação do índice deste mercado;
- Os *Bens de Investimento* cresceram 21,8%, mais 3,7 p.p. que em setembro, e contribuíram com 5,0 p.p.. Destaca-se a divisão 29 - *Fabricação de veículos automóveis, reboques, semi-reboques e componentes para veículos automóveis*, com um aumento de 21,3% em setembro e 24,1% em outubro;
- Os *Bens de Consumo* aumentaram 14,1% (17,3% no mês anterior) e contribuíram com 4,0 p.p.;
- A *Energia* passou de um crescimento de 26,3% em setembro para 2,3% em outubro.

A variação mensal das vendas com destino ao mercado externo foi de -2,6% em outubro (0,6% em igual mês de 2021).



EMPREGO E REMUNERAÇÕES

O emprego, as remunerações e as horas trabalhadas² registaram aumentos homólogos de 2,5%, 7,2% e 2,2% em outubro (2,4%, 7,0% e 2,1% no mês anterior), respetivamente.

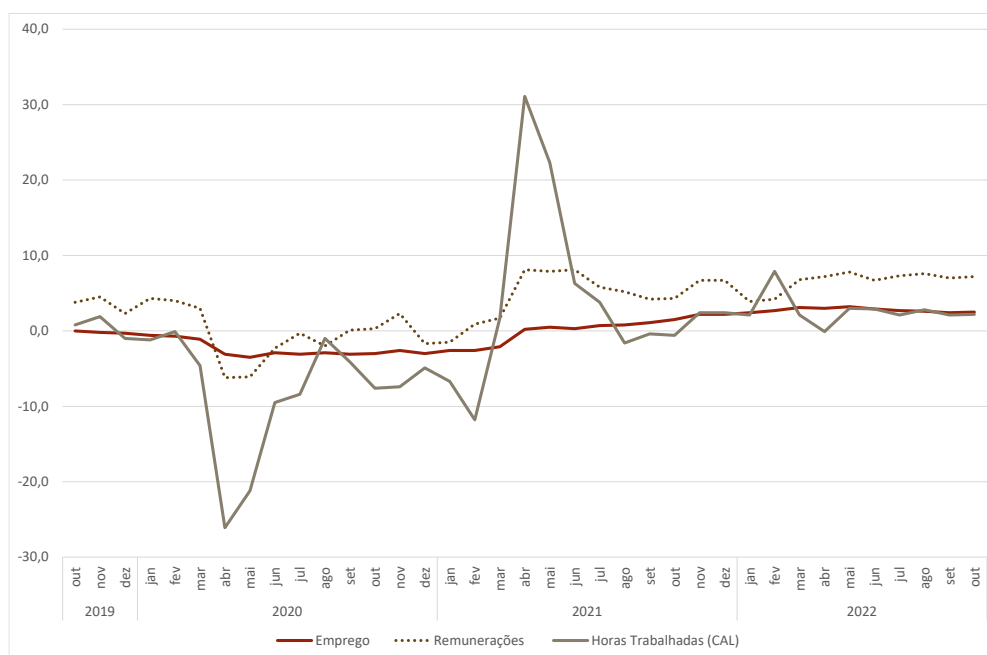
Figura 6. Emprego, Remunerações e Horas Trabalhadas na Indústria

Varição homóloga e Varição mensal (%)

Período	Emprego	Remunerações	Horas Trabalhadas (CAL)
Taxa de Variação Homóloga			
ago-22	2,6	7,6	2,8
set-22	2,4	7,0	2,1
out-22	2,5	7,2	2,2
Taxa de Variação Mensal			
ago-22	-0,2	-9,7	-26,5
set-22	0,1	-13,3	31,3
out-22	0,0	0,5	2,2

Figura 7. Emprego, Remunerações e Horas Trabalhadas na Indústria

Varição homóloga (%)



O emprego registou uma variação mensal nula (-0,1% em outubro de 2021), enquanto as remunerações e as horas trabalhadas² apresentaram aumentos mensais de 0,5% e 2,2% (0,4% e 2,1% em outubro de 2021, respetivamente).

² Índices ajustados de efeitos de calendário



Índice de **VOLUME DE NEGÓCIOS NA INDÚSTRIA - MERCADO TOTAL**

Índice Geral e por Grandes Agrupamentos Industriais

Variações mensais, homólogas e nos últimos 12 meses

BASE 2015=100

Ponderador	TOTAL		GRANDES AGRUPAMENTOS INDUSTRIAIS					
	100,00	76,20	28,29	2,91	25,39	33,36	14,55	23,80
Período	TOTAL		Bens de Consumo			Bens Intermédios **	Bens de Investimento	Energia
	Sem Agrupamento Energia		Total	Duradouro	Não Duradouro			
Índices mensais								
out-21	119,9	122,6	115,9	135,8	113,6	129,4	120,1	111,1
nov-21	125,5	136,6	123,7	144,3	121,4	139,9	154,3	89,7
dez-21	117,8	121,6	116,5	114,3	116,7	125,1	123,8	105,3
jan-22	118,7	120,1	111,6	123,4	110,2	129,8	114,1	114,5
fev-22	124,5	124,6	112,0	135,0	109,3	135,5	124,2	124,0
mar-22	148,9	146,2	133,4	157,7	130,6	160,5	138,0	157,5
abr-22	133,8	133,3	120,2	137,8	118,2	149,1	122,4	135,4
mai-22	148,1	150,4	134,8	155,2	132,4	167,1	142,5	140,7
jun-22	148,9	147,6	131,1	152,1	128,7	157,9	156,0	153,0
jul-22	150,6	148,5	140,7	155,3	139,0	159,6	138,5	157,5
(*) ago-22	127,0	119,7	123,7	118,5	124,3	126,1	97,1	150,3
(*) set-22	145,3	145,9	134,5	148,8	132,9	156,4	144,1	143,4
out-22	139,3	141,7	133,3	150,6	131,3	148,3	142,7	131,7
Varição mensal (%)								
out-21	0,7	-0,6	0,7	-5,5	1,6	-2,3	1,5	5,7
nov-21	4,7	11,4	6,8	6,2	6,8	8,1	28,4	-19,2
dez-21	-6,2	-11,0	-5,9	-20,8	-3,8	-10,6	-19,7	17,3
jan-22	0,8	-1,3	-4,2	8,0	-5,6	3,8	-7,9	8,8
fev-22	4,8	3,8	0,3	9,4	-0,8	4,4	8,8	8,2
mar-22	19,6	17,3	19,1	16,8	19,4	18,5	11,2	27,0
abr-22	-10,1	-8,8	-9,8	-12,6	-9,5	-7,1	-11,3	-14,0
mai-22	10,7	12,8	12,1	12,7	12,0	12,1	16,4	3,9
jun-22	0,5	-1,9	-2,7	-2,0	-2,8	-5,5	9,4	8,7
jul-22	1,2	0,6	7,3	2,1	8,0	1,1	-11,2	2,9
(*) ago-22	-15,7	-19,4	-12,1	-23,7	-10,6	-21,0	-29,9	-4,5
(*) set-22	14,5	21,9	8,8	25,6	6,9	24,0	48,4	-4,6
out-22	-4,2	-2,9	-0,9	1,2	-1,2	-5,2	-1,0	-8,2
Varição homóloga (%)								
out-21	9,6	5,5	5,8	-6,7	7,8	15,1	-13,1	27,4
nov-21	15,9	18,3	14,6	-0,1	16,9	26,6	9,0	5,5
dez-21	17,2	19,8	10,6	-1,6	12,2	28,3	19,4	8,7
jan-22	17,0	17,0	17,9	3,5	20,0	24,7	-0,4	17,1
fev-22	22,7	20,4	20,3	11,6	21,7	30,1	1,5	30,8
mar-22	25,3	17,1	16,7	6,8	18,2	25,7	-0,3	58,1
abr-22	18,7	11,9	11,7	8,9	12,1	20,3	-6,2	46,7
mai-22	29,0	24,1	20,6	20,1	20,7	30,3	15,2	49,3
jun-22	31,5	24,3	15,5	19,9	14,9	23,7	43,5	60,4
jul-22	24,3	16,6	16,0	20,4	15,5	18,6	12,6	55,4
(*) ago-22	29,2	24,3	22,2	18,4	22,7	22,0	38,1	43,7
(*) set-22	22,1	18,3	16,9	3,6	18,9	18,0	21,8	36,4
out-22	16,2	15,5	15,0	10,9	15,6	14,6	18,8	18,5
Varição média nos últimos 12 meses (%)								
out-21	10,4	10,8	5,7	11,6	4,9	18,4	4,2	9,0
nov-21	12,2	12,4	7,2	10,7	6,8	20,2	5,4	11,7
dez-21	14,4	14,4	8,5	10,3	8,3	22,3	8,5	14,2
jan-22	16,8	16,6	11,2	11,3	11,2	24,6	9,7	17,6
fev-22	19,1	18,7	13,5	12,3	13,6	27,0	10,7	20,4
mar-22	20,0	18,7	14,1	9,1	14,9	27,8	7,8	24,7
abr-22	17,8	15,7	12,3	4,4	13,5	25,9	0,8	26,0
mai-22	17,6	15,0	11,9	2,6	13,3	25,1	-0,6	27,7
jun-22	18,7	15,6	12,3	3,8	13,5	24,4	2,9	30,7
jul-22	19,8	16,2	13,7	6,5	14,7	24,1	3,6	33,9
(*) ago-22	21,0	17,1	14,8	7,7	15,8	23,9	6,4	35,8
(*) set-22	22,0	18,0	15,7	8,3	16,7	23,4	9,9	37,1
out-22	22,5	18,8	16,4	10,0	17,3	23,3	12,9	36,1



Índice de **VOLUME DE NEGÓCIOS NA INDÚSTRIA - MERCADO NACIONAL**

Índice Geral e por Grandes Agrupamentos Industriais

Variações mensais, homólogas e nos últimos 12 meses

BASE 2015=100

Ponderador	TOTAL		GRANDES AGRUPAMENTOS INDUSTRIAIS					
	100,00	65,55	27,28	2,21	25,07	29,39	8,88	34,45
Meses	TOTAL		Bens de Consumo			Bens Intermediários **	Bens de Investimento	Energia
	Sem Agrupamento Energia		Total	Duradouro	Não Duradouro			
Índices mensais								
out-21	117,9	122,3	115,4	140,9	113,1	131,2	114,1	109,4
nov-21	116,6	132,2	122,0	151,0	119,4	140,5	135,7	87,0
dez-21	117,9	127,6	127,9	123,1	128,3	126,5	130,0	99,5
jan-22	115,1	117,4	108,2	120,3	107,1	129,6	105,5	110,5
fev-22	120,2	121,1	107,7	133,5	105,4	135,4	115,0	118,5
mar-22	147,2	145,3	130,9	149,7	129,3	163,7	128,6	150,7
abr-22	131,3	133,5	122,9	133,9	121,9	147,3	119,9	127,2
mai-22	141,9	146,9	135,5	153,1	134,0	160,1	138,3	132,4
jun-22	139,7	141,5	131,2	146,2	129,9	151,9	138,6	136,2
jul-22	144,5	144,0	137,3	161,7	135,2	155,0	128,3	145,4
(*) ago-22	131,3	122,6	132,5	113,7	134,1	122,4	93,3	147,8
(*) set-22	145,2	144,9	136,7	156,0	135,0	153,1	142,9	145,8
out-22	137,6	140,2	133,5	155,1	131,6	149,7	129,1	132,7
Varição mensal (%)								
out-21	0,8	-0,4	-1,5	-1,0	-1,6	-0,2	2,9	3,5
nov-21	-1,1	8,1	5,7	7,2	5,6	7,1	19,0	-20,5
dez-21	1,1	-3,5	4,9	-18,5	7,4	-10,0	-4,2	14,4
jan-22	-2,4	-7,9	-15,4	-2,3	-16,5	2,5	-18,9	11,1
fev-22	4,5	3,1	-0,5	11,0	-1,6	4,4	9,0	7,2
mar-22	22,4	20,0	21,6	12,1	22,6	20,9	11,8	27,2
abr-22	-10,8	-8,1	-6,1	-10,5	-5,7	-10,0	-6,8	-15,6
mai-22	8,1	10,1	10,3	14,3	9,9	8,7	15,3	4,1
jun-22	-1,6	-3,7	-3,2	-4,5	-3,0	-5,2	0,2	2,9
jul-22	3,5	1,8	4,6	10,6	4,0	2,1	-7,5	6,7
(*) ago-22	-9,1	-14,9	-3,5	-29,7	-0,8	-21,1	-27,2	1,7
(*) set-22	10,6	18,2	3,2	37,2	0,7	25,1	53,1	-1,4
out-22	-5,2	-3,3	-2,4	-0,6	-2,6	-2,2	-9,6	-9,0
Varição homóloga (%)								
out-21	11,5	7,1	5,9	2,2	6,3	12,9	-7,8	22,1
nov-21	12,1	17,7	16,3	12,5	16,7	21,8	8,7	-1,4
dez-21	12,1	17,3	12,2	3,6	13,0	23,9	13,3	1,1
jan-22	16,0	16,5	17,9	10,9	18,6	18,7	4,8	14,9
fev-22	25,9	24,2	27,4	27,7	27,4	28,2	3,6	29,5
mar-22	30,1	18,9	20,5	12,1	21,4	24,7	-3,6	57,1
abr-22	22,1	13,9	14,1	12,7	14,2	18,9	-3,2	42,5
mai-22	26,1	20,0	22,5	17,1	23,0	21,0	9,9	41,2
jun-22	27,3	18,8	18,3	14,1	18,7	18,0	23,8	48,0
jul-22	22,6	13,5	17,3	21,1	17,0	12,4	6,2	44,4
(*) ago-22	27,7	20,3	22,8	8,6	24,0	17,6	21,9	41,3
(*) set-22	24,2	18,0	16,7	9,7	17,4	16,4	28,9	38,0
out-22	16,8	14,6	15,7	10,1	16,3	14,1	13,2	21,3
Varição média nos últimos 12 meses (%)								
out-21	7,9	9,0	4,3	11,7	3,5	14,4	5,1	5,7
nov-21	9,6	10,6	6,2	12,8	5,6	15,7	6,6	7,3
dez-21	11,2	12,4	7,6	12,9	7,1	17,6	9,3	8,5
jan-22	13,3	14,3	10,3	14,6	9,8	19,0	10,6	11,0
fev-22	15,8	16,7	13,5	17,4	13,1	21,1	11,4	13,9
mar-22	17,7	17,3	15,1	15,3	15,1	21,9	8,4	18,6
abr-22	16,9	15,4	13,5	11,4	13,7	20,9	3,1	20,4
mai-22	17,1	14,7	13,4	9,2	13,9	20,0	1,4	22,4
jun-22	18,1	15,0	14,0	9,6	14,5	19,5	2,9	25,3
jul-22	19,3	15,4	15,5	12,0	15,8	19,2	2,8	28,1
(*) ago-22	20,4	16,1	16,5	11,8	17,0	19,1	4,8	30,2
(*) set-22	21,6	17,1	17,4	12,5	17,9	19,4	8,1	31,8
out-22	22,0	17,7	18,3	13,3	18,8	19,4	10,0	31,6



Índice de **VOLUME DE NEGÓCIOS NA INDÚSTRIA - MERCADO EXTERNO**

Índice Geral e por Grandes Agrupamentos Industriais

Variações mensais, homólogas e nos últimos 12 meses

BASE 2015=100

Ponderador	100,00	91,98	GRANDES AGRUPAMENTOS INDUSTRIAIS					
			29,80	3,94	25,86	39,24	22,94	8,02
Meses	TOTAL		Bens de Consumo			Bens Intermédios **	Bens de Investimento	Energia
	Sem Agrupamento Energia	Total	Duradouro	Não Duradouro				
Índices mensais								
out-21	122,9	122,9	116,6	131,6	114,3	127,4	123,6	122,0
nov-21	138,6	141,4	126,1	138,7	124,2	139,2	164,9	107,4
dez-21	117,5	115,4	101,0	106,9	100,0	123,5	120,3	142,1
jan-22	124,2	122,8	116,2	126,0	114,7	130,1	119,0	140,2
fev-22	130,8	128,3	117,8	136,2	115,0	135,6	129,4	159,1
mar-22	151,4	147,1	136,7	164,3	132,5	157,1	143,5	201,0
abr-22	137,5	133,1	116,6	141,0	112,9	151,1	123,8	188,1
mai-22	157,3	154,1	133,7	157,0	130,2	174,9	144,9	193,6
jun-22	162,5	154,0	130,9	157,0	126,9	164,6	165,9	259,7
jul-22	159,8	153,3	145,2	150,0	144,5	164,6	144,3	234,2
(*) ago-22	120,5	116,5	111,8	122,4	110,2	130,2	99,2	166,4
(*) set-22	145,5	147,0	131,6	142,8	129,8	160,0	144,8	128,4
out-22	141,7	143,2	133,0	146,8	130,9	146,7	150,5	124,8
Varição mensal (%)								
out-21	0,6	-0,8	3,9	-9,1	6,6	-4,6	0,8	19,9
nov-21	12,9	15,0	8,2	5,4	8,6	9,3	33,4	-12,0
dez-21	-15,2	-18,4	-19,9	-22,9	-19,4	-11,3	-27,0	32,4
jan-22	5,7	6,4	15,1	17,8	14,7	5,4	-1,1	-1,4
fev-22	5,3	4,5	1,4	8,1	0,2	4,3	8,7	13,5
mar-22	15,8	14,6	16,0	20,7	15,2	15,8	10,9	26,3
abr-22	-9,2	-9,5	-14,7	-14,2	-14,8	-3,8	-13,7	-6,4
mai-22	14,3	15,7	14,7	11,4	15,3	15,8	17,0	3,0
jun-22	3,3	-0,1	-2,1	0,0	-2,5	-5,9	14,5	34,1
jul-22	-1,7	-0,5	10,9	-4,5	13,8	0,1	-13,0	-9,8
(*) ago-22	-24,5	-24,0	-23,0	-18,4	-23,7	-20,9	-31,2	-28,9
(*) set-22	20,7	26,1	17,6	16,7	17,8	22,9	45,9	-22,8
out-22	-2,6	-2,6	1,1	2,8	0,8	-8,3	4,0	-2,8
Varição homóloga (%)								
out-21	7,0	3,8	5,8	-13,4	10,0	17,6	-15,7	68,6
nov-21	21,0	18,9	12,4	-9,2	17,2	32,4	9,1	64,2
dez-21	25,8	22,8	8,1	-6,1	10,8	33,7	23,6	63,5
jan-22	18,5	17,5	17,9	-1,8	22,0	32,1	-2,8	29,7
fev-22	18,5	16,8	12,6	1,3	14,9	32,1	0,4	37,1
mar-22	19,1	15,3	12,1	3,2	14,0	26,9	1,5	63,5
abr-22	14,2	9,9	8,6	6,1	9,1	21,9	-7,8	68,4
mai-22	33,1	28,5	18,2	22,6	17,5	41,5	18,3	98,6
jun-22	37,4	30,0	12,0	24,8	9,8	30,2	55,5	122,4
jul-22	26,7	19,8	14,4	19,8	13,5	25,8	16,2	122,7
(*) ago-22	31,9	29,1	21,3	27,2	20,3	27,0	48,8	59,2
(*) set-22	19,1	18,6	17,3	-1,4	21,1	19,8	18,1	26,3
out-22	15,4	16,5	14,1	11,6	14,6	15,2	21,8	2,3
Varição média nos últimos 12 meses (%)								
out-21	14,0	12,7	7,6	11,6	6,9	23,3	3,8	33,6
nov-21	16,2	14,3	8,6	9,0	8,5	25,8	4,8	45,6
dez-21	19,1	16,6	9,7	8,3	10,0	28,3	8,0	59,9
jan-22	22,1	19,1	12,5	8,6	13,2	31,5	9,1	73,2
fev-22	24,0	21,0	13,5	8,3	14,5	34,4	10,3	74,2
mar-22	23,2	20,2	12,9	4,3	14,5	35,0	7,5	71,2
abr-22	19,1	16,1	10,8	-0,9	13,1	32,1	-0,3	66,4
mai-22	18,3	15,2	9,9	-2,4	12,4	31,4	-1,7	63,5
jun-22	19,6	16,3	9,9	-0,6	12,0	30,3	2,9	65,6
jul-22	20,6	16,9	11,3	2,4	13,1	29,9	4,0	70,0
(*) ago-22	21,8	18,2	12,4	4,5	14,0	29,5	7,3	69,8
(*) set-22	22,5	19,0	13,3	5,1	14,9	28,2	10,9	68,9
out-22	23,2	20,1	14,0	7,4	15,3	27,8	14,5	62,5



Nota: Variação mensal = [mês n (ano N) / mês n-1 (ano N)] * 100 – 100

Variação homóloga = [mês n (ano N) / mês n (ano N-1)] * 100 – 100

Variação média nos últimos 12 meses = [(mês (n-11) + ... + mês (n)) / [mês (n-23) + ... + mês (n-12)]] * 100 - 100

(*) - Retificação, em resultado da substituição das estimativas efetuadas para as não respostas, por respostas efetivas das empresas entretanto recebidas

(**) Bens Intermédios + Outros

Índices CAL - Índices ajustados de efeitos de calendário

NOTA METODOLÓGICA

O objetivo do Índice de Volume de Negócios na Indústria é mostrar a evolução do mercado de bens e serviços na indústria e a sua desagregação entre mercado nacional e externo. Os índices são obtidos tendo por base o Inquérito Mensal ao Volume de Negócios e Emprego na Indústria, realizado essencialmente por via eletrónica (e-mail) junto de unidades estatísticas selecionadas a partir das empresas sediadas no território nacional cuja atividade principal se enquadre na indústria. Os índices de emprego e remunerações integram informação administrativa (Declaração Mensal de Remunerações da Segurança Social)

Para mais informação sobre a metodologia utilizada ver o [documento metodológico](#).

CONTRIBUIÇÕES

A contribuição representa o efeito individual de um agrupamento na formação de uma taxa de variação do índice total. Este indicador é apresentado em termos de pontos percentuais em relação à variação total.

	Total	CT	CD	CND	INT**	INV	EN	B	C	D	E
VVN	93,0	90,2	84,6	91,1	91,2	87,4	99,2	91,7	91,5	98,8	92,7
EMP	88,7	88,7	87,4	88,9	88,8	87,4	93,2	88,6	88,6	87,5	90,8

TAXA DE RESPOSTA

O presente Destaque inclui informação recebida até ao dia 6 de dezembro de 2022, o que corresponde a uma taxa de resposta no primeiro momento de difusão de 93,0% (93,7% em outubro de 2021) no VVN.

No quadro seguinte apresentam-se as taxas de resposta para os agrupamentos e secções da CAE.

AJUSTAMENTO DE EFEITOS DE CALENDÁRIO

O ajustamento dos efeitos de calendário é efetuado com modelos probabilísticos do tipo “Autoregressive Integrated Moving Average” (ARIMA). O ajustamento pressupõe que se mantenha relativamente estável a influência deste tipo de efeitos sobre as séries brutas. No entanto, é possível que a redução recente da produção industrial com a crise internacional possa acarretar alguma perturbação neste tipo de efeitos. De qualquer modo, continuam a acompanhar estes destaques os valores das séries brutas e as respetivas taxas de variação, o que permite complementar a informação fornecida pelas séries ajustadas e comentadas neste destaque.

Com o destaque de outubro de 2017 foram divulgadas as séries de Horas Trabalhadas, ajustadas dos efeitos de calendário, relativas aos Grandes Agrupamentos Industriais, Secções e Divisões.



REVISÕES

A informação agora divulgada no presente destaque incorpora revisões dos índices dos dois meses anteriores, em consequência da substituição das estimativas efetuadas por respostas entretanto recebidas e, em menor grau, da substituição de valores provisórios anteriormente reportados por valores definitivos. A magnitude destas revisões, medida, em pontos percentuais, pela diferença entre taxas de variação homóloga agora e anteriormente divulgadas é a seguinte:

	VNT	VNN	VNE	NPS	REM	HRS	HRS CAL
ago-22	0,1	0,3	0,1	0,0	0,0	0,1	0,1
set-22	-0,2	0,3	-0,9	0,0	0,2	-0,1	-0,1

SIGLAS E DESIGNAÇÕES

Total	– Indústria Extrativa, Indústria Transformadora e Produção e Distribuição de Eletricidade, Gás e Água
TVH	– Taxa de Variação Homóloga
CT	– Bens de Consumo Total
CND	– Bens de Consumo não Duradouro
CD	– Bens de Consumo Duradouro
INT	– Bens Intermédios
INV	– Bens de Investimento
EN	– Energia
B	– Indústrias Extrativas
C	– Indústrias Transformadoras
D	– Eletricidade, Gás, Vapor, Água Quente e Fria e Ar Frio
E	– Captação, Tratamento e Distribuição de Água, Saneamento, Gestão de Resíduos e Despoluição
VNT	– Volume de Negócios Total
VNN	– Volume de Negócios Mercado Nacional
VNE	– Volume de Negócios Mercado Externo
VVN	– Volume de Negócios
REM	– Remunerações
HRS	– Horas Trabalhadas
CAL	– Índices ajustados de efeitos de calendário

Data do próximo destaque mensal - 9 de janeiro de 2023
