



16 de novembro de 2022
ATIVIDADE DOS TRANSPORTES
Estatísticas rápidas do transporte aéreo
setembro 2022

O MOVIMENTO DE PASSAGEIROS, EM SETEMBRO, FOI 1,0% INFERIOR AO NÍVEL DO MESMO MÊS DE 2019

Em **setembro de 2022**, nos aeroportos nacionais movimentaram-se 5,9 milhões de passageiros e 18,4 mil toneladas de carga e correio, correspondendo a variações homólogas de +63,1% e +9,9%, respetivamente. Comparando com setembro de 2019, o movimento de passageiros diminuiu 1,0%, correspondendo à menor diferença face aos níveis pré-pandemia, e o movimento de carga e correio aumentou 4,0% (-1,9% e +12,5% no mês anterior, respetivamente).

Em setembro de 2022, registou-se o desembarque médio diário de 97,2 mil passageiros nos aeroportos nacionais (99,4 mil no mês anterior), aproximando-se do valor observado em setembro de 2019 (98,3 mil).

Entre **janeiro e setembro de 2022**, o número de passageiros movimentados aumentou 171,5% em comparação com o período homólogo de 2021 (-8,2% face a igual período de 2019). O Reino Unido foi o principal país de origem e de destino dos voos, com crescimentos de 326,8% no número de passageiros desembarcados e 338,4% no número de passageiros embarcados, justificado pelo encerramento do corredor aéreo entre Portugal e o Reino Unido em grande parte do mesmo período em 2021.

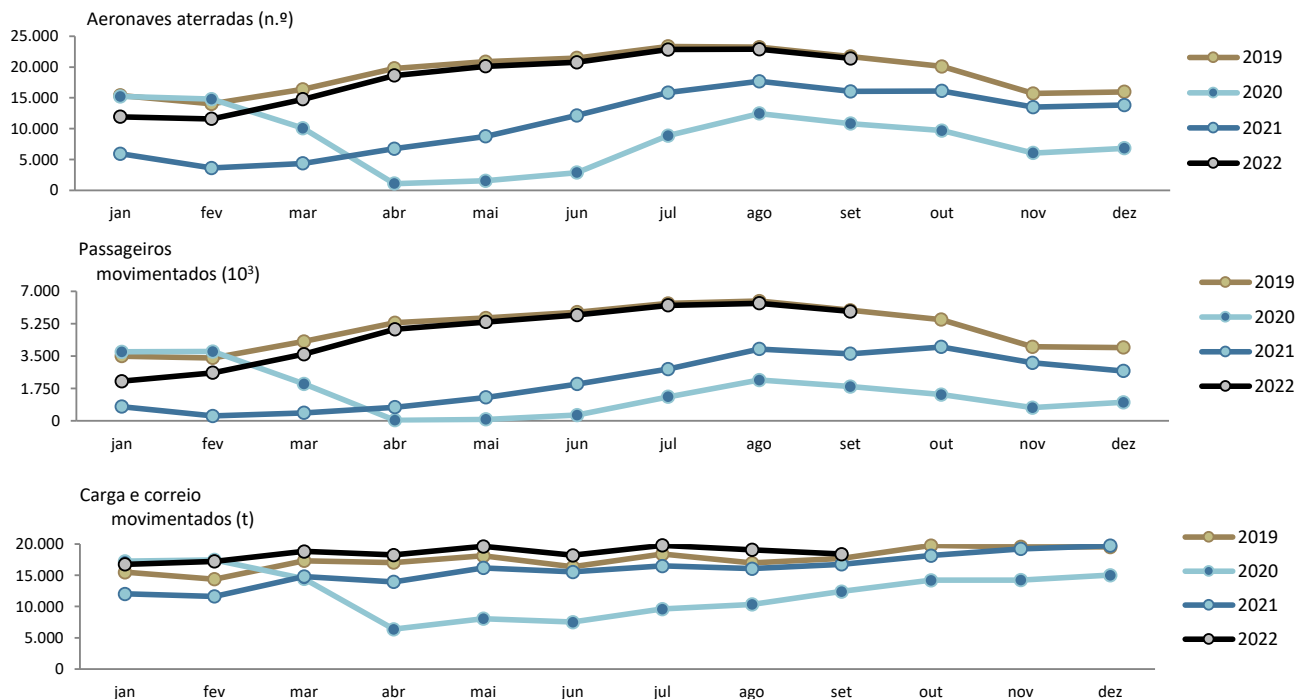
Tráfego mensal nos aeroportos nacionais

Em **setembro de 2022**, aterraram nos aeroportos nacionais 21,4 mil aeronaves em voos comerciais, correspondendo a 5,9 milhões de passageiros (embarques, desembarques e trânsitos diretos) e foram movimentadas 18,4 mil toneladas de carga e correio (+33,3%, +63,1% e +9,9%, respetivamente, face a setembro de 2021).

Comparando com setembro de 2019, registaram-se variações de -1,4% no número de aeronaves aterradas, -1,0% nos passageiros movimentados e +4,0% no movimento de carga e correio (-1,4%, -1,9% e +12,5% no mês anterior, respetivamente).



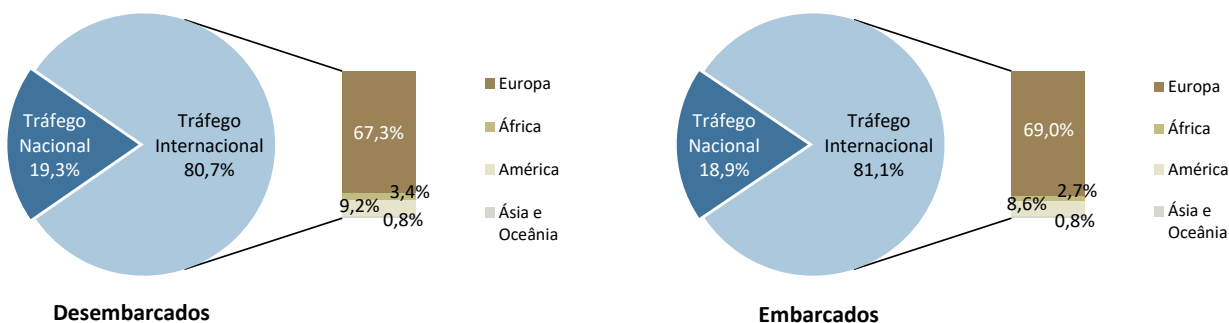
Figura 1. Aeronaves aterradas, passageiros e carga/correio movimentados nos aeroportos nacionais



Fonte: Inquérito aos Aeroportos e Aeródromos (ANA/ANAC/INE)

Considerando os passageiros desembarcados em setembro de 2022, 80,7% corresponderam a tráfego internacional (76,9% no mesmo mês de 2021), na maioria provenientes do continente europeu (67,3% do total). Relativamente aos passageiros embarcados, 81,1% corresponderam a tráfego internacional (77,4% em setembro de 2021), tendo como principal destino aeroportos no continente europeu (69,0% do total).

Figura 2. Proporção de passageiros desembarcados e embarcados nos aeroportos nacionais por natureza do tráfego – setembro 2022



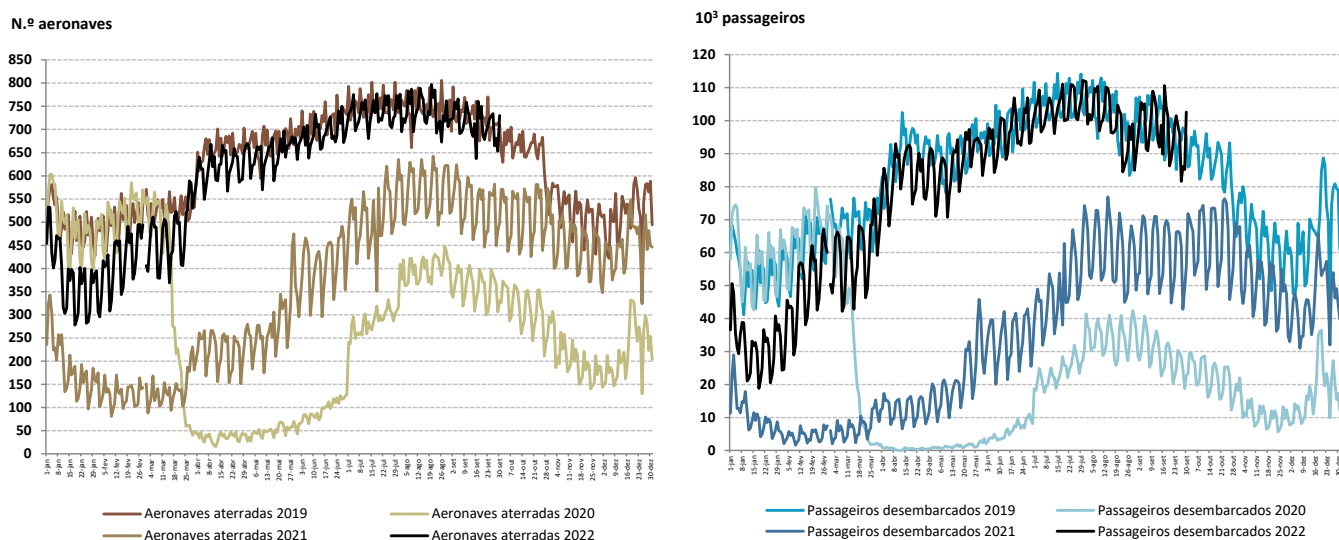
Fonte: Inquérito aos Aeroportos e Aeródromos (ANA/ANAC/INE)



O movimento diário de aeronaves e passageiros é tipicamente muito influenciado por flutuações sazonais e de ciclo semanal, mas foi significativamente afetado pelo impacto da pandemia em 2020 e 2021, como se revela na figura seguinte.

Em 2022, tem-se verificado uma tendência de aproximação aos níveis registados no período pré-pandémico, com o mês de setembro a revelar a maior aproximação a 2019, até ao momento. Em setembro de 2022, registou-se o desembarque médio diário de 97,2 mil passageiros nos aeroportos nacionais (99,4mil no mês anterior), próximo do valor observado em setembro de 2019 (98,3 mil).

Figura 3. Aeronaves aterradas e passageiros desembarcados nos aeroportos nacionais – diário



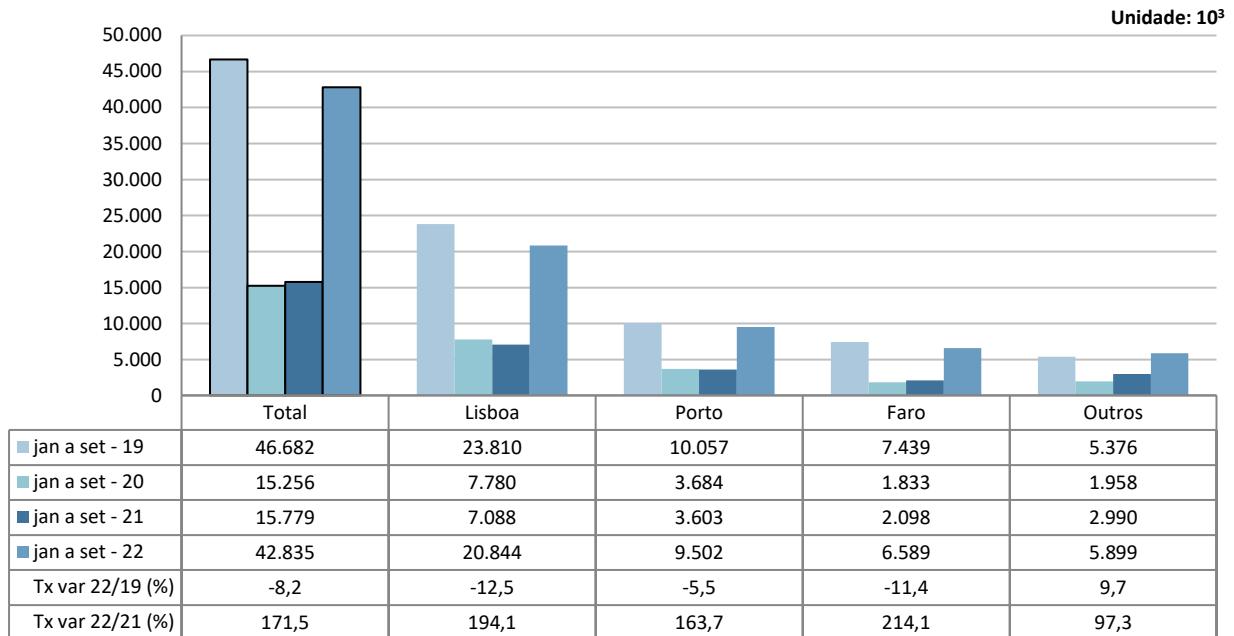
Fonte: Inquérito aos Aeroportos e Aeródromos (ANA/ANAC/INE)

Tráfego acumulado nos aeroportos nacionais

Entre **janeiro e setembro de 2022**, o número de passageiros movimentados nos aeroportos nacionais aumentou 171,5% em comparação com o mesmo período de 2021 (-8,2% face a igual período de 2019). O aeroporto de Lisboa movimentou 48,7% do total de passageiros (20,8 milhões) e registou um crescimento de 194,1% comparando com igual período de 2021 (-12,5% face ao mesmo período de 2019). Considerando os três aeroportos com maior tráfego anual de passageiros, Faro registou o maior crescimento face a 2021 (+214,1%) e Porto registou a maior aproximação aos níveis de 2019 (-5,5%).



Figura 4. Passageiros movimentados nos aeroportos nacionais



Fonte: Inquérito aos Aeroportos e Aeródromos (ANA/ANAC/INE)

Considerando o volume de passageiros desembarcados e embarcados em voos internacionais entre janeiro e setembro de 2022, o Reino Unido foi o principal país de origem e de destino dos voos, com crescimentos de 326,8% no número de passageiros desembarcados e 338,4% no número de passageiros embarcados, face a 2021, justificado pelo encerramento do corredor aéreo entre Portugal e o Reino Unido em grande parte do período em análise em 2021. A França ocupou a segunda posição, com aumentos de 144,6% nos passageiros desembarcados e 145,4% nos passageiros embarcados, face ao mesmo período de 2021. Espanha ocupou a 3ª posição, como principal país de origem e de destino.

Quadro 1. Principais países de origem e de destino dos voos com passageiros nos aeroportos nacionais

Ranking	País de origem (do voo)	jan a set 2022		Ranking	País de destino (do voo)	jan a set 2022	
		Passageiros desembarcados (10 ³)	Tx Var Hom. (%)			Passageiros embarcados (10 ³)	Tx Var Hom. (%)
1.º	Reino Unido	3.178,2	326,8	1.º	Reino Unido	3.132,5	338,4
2.º	França	2.730,0	144,6	2.º	França	2.721,0	145,4
3.º	Espanha	1.975,1	...	3.º	Espanha	1.948,1	...
4.º	Alemanha	1.706,3	190,3	4.º	Alemanha	1.701,1	205,5
5.º	Suíça	895,7	...	5.º	Suíça	903,4	...

... Dado confidencial / valor não disponibilizado para 2021

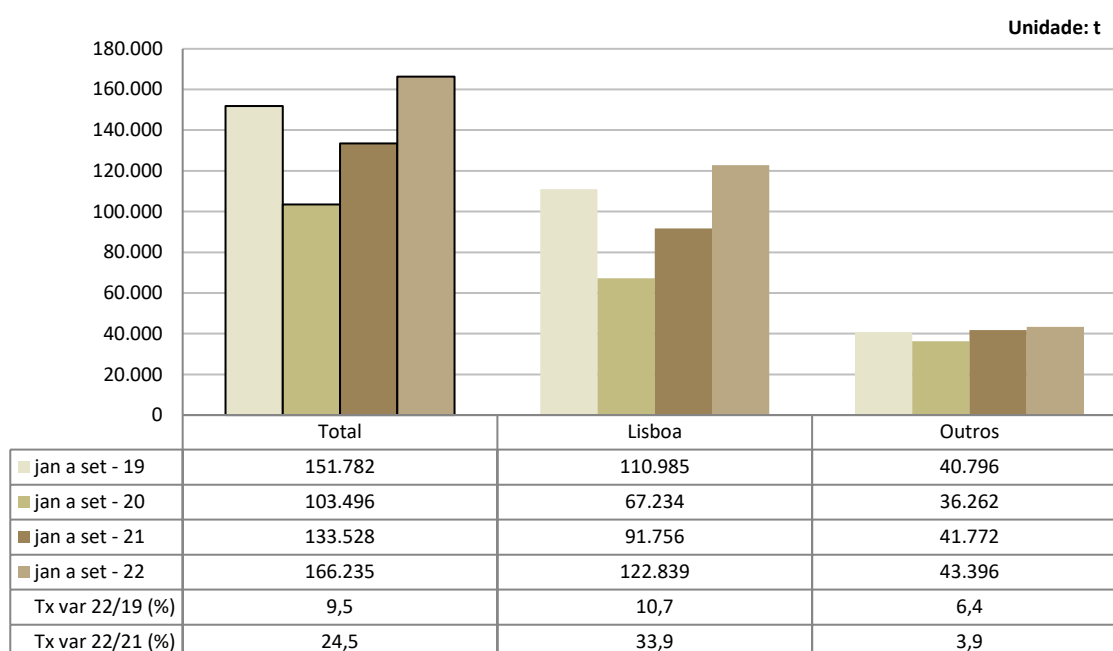
Fonte: Inquérito aos Aeroportos e Aeródromos (ANA/ANAC/INE)



Entre janeiro e setembro de 2022, o movimento de mercadorias no aeroporto de Lisboa representou 73,9% do total, atingindo 122,8 mil toneladas (+33,9% face ao mesmo período de 2021). Comparando com igual período de 2019, registou-se um acréscimo de 10,7%.

No conjunto dos restantes aeroportos, o movimento de carga e correio aumentou 3,9% (+6,4% comparando com o mesmo período de 2019).

Figura 5. Carga e correio movimentados nos aeroportos nacionais



Fonte: Inquérito aos Aeroportos e Aeródromos (ANA/ANAC/INE)



NOTA METODOLÓGICA

Neste Destaque de Estatísticas rápidas do transporte aéreo divulgam-se os seguintes resultados:

2022: resultados preliminares;

2019, 2020 e 2021: resultados definitivos.

Principais infraestruturas aeroportuárias nacionais (neste Destaque designados por aeroportos nacionais): Lisboa, Porto, Faro, Ponta Delgada, Funchal, Porto Santo, Beja, Horta, Flores, Santa Maria, Terceira (Lajes), Pico, Graciosa, São Jorge, Corvo, Portimão, Bragança, Cascais, Vila Real e Viseu.

FONTES: Inquérito aos Aeroportos e Aeródromos (ANA/ANAC/INE)

PRINCIPAIS CONCEITOS:

Aviação comercial - Serviço aéreo remunerado para transporte público de passageiros, carga ou correio.

Tráfego aéreo comercial - Movimento de aeronaves, passageiros, carga e correio em aviação comercial.

Indicadores mensais no portal do INE:

[Aeronaves aterradas \(N.º\) nos aeroportos por Localização geográfica, Tipo de tráfego e Natureza do tráfego; Mensal](#)

[Aeronaves aterradas \(N.º\) nos aeroportos por Continente de origem; Mensal](#)

[Aeronaves descoladas \(N.º\) nos aeroportos por Localização geográfica, Tipo de tráfego e Natureza do tráfego; Mensal](#)

[Passageiros desembarcados \(N.º\) nos aeroportos por Localização geográfica, Tipo de tráfego e Natureza do tráfego; Mensal](#)

[Passageiros desembarcados \(N.º\) nos Aeroportos por Continente de origem; Mensal](#)

[Passageiros embarcados \(N.º\) nos aeroportos por Localização geográfica, Tipo de tráfego e Natureza do tráfego; Mensal](#)

[Passageiros embarcados \(N.º\) nos aeroportos por Continente de destino; Mensal](#)

[Passageiros em trânsito direto \(N.º\) nos aeroportos por Localização geográfica, Tipo de tráfego e Natureza do tráfego; Mensal](#)

[Carga desembarcada \(t\) nos aeroportos por Localização geográfica, Tipo de tráfego e Natureza do tráfego; Mensal](#)

[Carga embarcada \(t\) nos aeroportos por Localização geográfica, Tipo de tráfego e Natureza do tráfego; Mensal](#)

[Correio desembarcado \(t\) nos aeroportos por Localização geográfica, Tipo de tráfego e Natureza do tráfego; Mensal](#)

[Correio embarcado \(t\) nos aeroportos por Localização geográfica, Tipo de tráfego e Natureza do tráfego; Mensal](#)



INSTITUTO NACIONAL DE ESTATÍSTICA
STATISTICS PORTUGAL

informação à comunicação social



SIGLAS E DESIGNAÇÕES

ANA	Aeroportos de Portugal, S.A.
ANAC	Autoridade Nacional de Aviação Civil
INE	Instituto nacional de Estatística. I.P.

Data do próximo destaque mensal - Estatísticas rápidas do transporte aéreo – 16 de dezembro de 2022

Data do próximo destaque trimestral - Atividade dos Transportes (3ºT 2022) - 6 de dezembro de 2022
