



## EM JUNHO, A TAXA DE DESEMPREGO SITUOU-SE EM 6,1% E A TAXA DE SUBUTILIZAÇÃO DO TRABALHO EM 11,6%

### Maio de 2022:

- A população ativa (5 182,9 mil pessoas) diminuiu 0,1% em relação a abril e a fevereiro e aumentou 0,8% por comparação com maio de 2021.
- De modo semelhante, também a população empregada (4 872,2 mil) diminuiu em relação ao mês anterior (0,1%) e a três meses antes (0,3%) e aumentou em relação ao mesmo mês do ano anterior (1,9%).
- A população desempregada (310,7 mil) aumentou 0,9% em relação a abril e 3,3% em relação a fevereiro e diminuiu 13,1% em relação a maio de 2021.
- A taxa de desemprego situou-se em 6,0%, valor superior ao do mês anterior em 0,1 pontos percentuais (p.p.) e ao de três meses antes em 0,2 p.p. e inferior em 1,0 p.p. ao de um ano antes.
- A população inativa (2 477,5 mil) registou um acréscimo de 0,1% relativamente ao mês anterior e a três meses antes, tendo diminuído 2,3% em relação a maio de 2021.
- A taxa subutilização de trabalho situou-se em 11,5%, valor igual ao mês precedente, superior em 0,2 p.p. ao de três meses antes e inferior em 1,2 p.p. ao do mês homólogo de 2021.

### Junho de 2022<sup>1</sup>:

- A população ativa (5 169,2 mil) diminuiu 0,3% em relação a maio e 0,4% em relação a março de 2022, tendo aumentado 0,2% quando comparada com a estimativa de junho de 2021.
- A população empregada (4 855,5 mil) observou um decréscimo em relação ao mês anterior e a três meses antes (0,3% e 0,6%, respetivamente) e um acréscimo de 0,8% relativamente ao mês homólogo do ano anterior.
- A população desempregada (313,7 mil) aumentou em relação ao mês anterior (1,0%) e a março (2,2%), tendo diminuído relativamente a junho de 2021 (8,8%).
- A taxa de desemprego situou-se em 6,1%, valor superior ao do mês precedente em 0,1 p.p. e ao de três meses antes em 0,2 p.p., mas inferior em 0,6 p.p. ao de um ano antes.
- A população inativa (2 490,9 mil) registou um acréscimo em relação ao mês anterior e a três meses antes (0,5% e 0,9%, respetivamente) e um decréscimo relativamente a um ano antes (1,0%).
- A taxa subutilização de trabalho situou-se em 11,6%, mais 0,1 p.p. do que no mês anterior, mais 0,2 p.p. do que três meses antes e menos 0,9 p.p. do que no mesmo mês do ano anterior.

<sup>1</sup> As estimativas relativas ao último mês de referência (neste caso, o trimestre centrado em junho de 2022: maio a julho de 2022) são calculadas com informação incompleta para o último mês do trimestre (julho de 2022). Estas estimativas serão revistas no próximo mês (cf. descrito na nota metodológica).



O quadro abaixo apresenta os principais resultados das Estimativas Mensais Emprego e Desemprego.

### Estimativas Mensais de Emprego e Desemprego (16 a 74 anos)

#### Principais indicadores

	Unidade	Valores ajustados de sazonalidade						
		Mai 2021	Jun 2021	Fev 2022	Mar 2022	Abr 2022	Mai 2022	Jun 2022 (p)
População ativa	Milhares de pessoas	5 140,8	5 161,2	5 187,2	5 192,4	5 185,5	5 182,9	5 169,2
População empregada		4 783,2	4 817,2	4 886,3	4 885,6	4 877,7	4 872,2	4 855,5
População desempregada		357,6	344,1	300,9	306,8	307,8	310,7	313,7
População inativa		2 536,9	2 516,6	2 475,6	2 469,3	2 475,1	2 477,5	2 490,9
Subutilização do trabalho		677,4	670,2	606,7	612,9	613,4	614,7	617,7
Taxa de atividade	%	67,0	67,2	67,7	67,8	67,7	67,7	67,5
Taxa de emprego		62,3	62,7	63,8	63,8	63,7	63,6	63,4
Taxa de desemprego		7,0	6,7	5,8	5,9	5,9	6,0	6,1
Taxa de inatividade		33,0	32,8	32,3	32,2	32,3	32,3	32,5
Taxa de subutilização do trabalho		12,7	12,5	11,3	11,4	11,5	11,5	11,6

Fonte: INE, Inquérito ao Emprego.

Nota: (p) – Estimativas provisórias.

Em **maio de 2022**, em relação ao mês anterior, a população ativa diminuiu 2,6 mil pessoas e a população inativa aumentou 2,4 mil pessoas<sup>2</sup>. No caso da população ativa, tal resultou do decréscimo da população empregada (5,5 mil; 0,1%) ter superado o acréscimo da população desempregada (2,9 mil; 0,9%). A evolução da população inativa foi explicada, principalmente, pelo aumento do número inativos à procura de emprego, mas não disponíveis para trabalhar (2,9 mil; 10,5%) e do número de outros inativos, os que não estão disponíveis nem procuram emprego (2,5 mil; 0,1%).

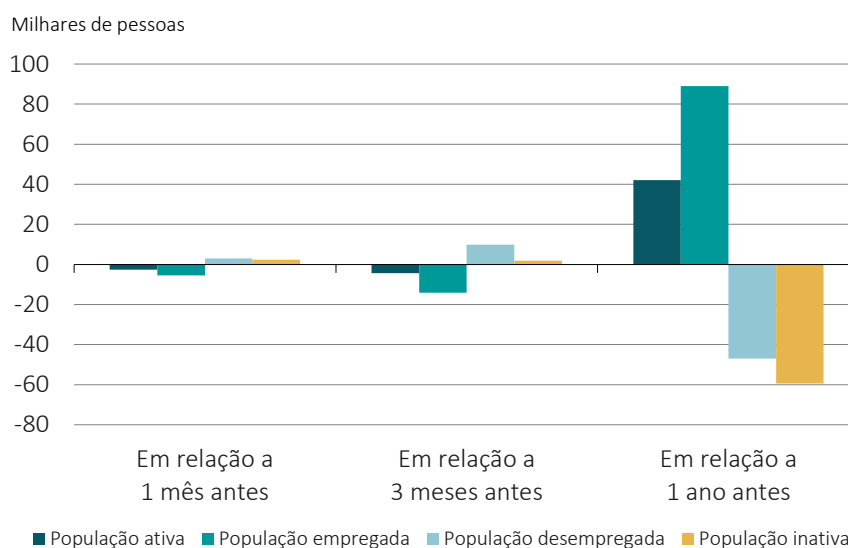
A diminuição observada na população ativa em relação a três meses antes (4,3 mil; 0,1%) resultou igualmente do decréscimo da população empregada (14,1 mil; 0,3%) ter superado o aumento da população desempregada (9,8 mil; 3,3%). A população inativa aumentou relativamente (1,9 mil; 0,1%) impulsionada pelo aumento do número de outros de inativos, os que não estão disponíveis nem procuram emprego (4,2 mil; 0,2%).

O aumento da população ativa (42,1 mil; 0,8%) em relação a maio de 2021 foi acompanhado por um acréscimo da população empregada (89,0 mil; 1,9%), que compensou largamente a diminuição da população desempregada (46,9 mil; 13,1%). A população inativa diminuiu em 59,4 mil pessoas (2,3%), devido, principalmente, à diminuição do número de outros inativos que não estão disponíveis nem procuram emprego (44,0 mil; 1,9%).

<sup>2</sup> As variações da população ativa e da população inativa não são necessariamente simétricas. Elas são igualmente influenciadas pelas variações da população total decorrentes dos saldos natural e migratório.

Estes resultados determinaram as seguintes variações na taxa de desemprego – que se situou em 6,0% em maio de 2022: valor superior ao do mês anterior e ao de três meses antes (0,1 p.p. e 0,2 p.p., respetivamente) e inferior ao do mês homólogo de 2021 (1,0 p.p.).

**Figura 1. Variação da população ativa, empregada, desempregada e inativa em maio de 2022**  
(valores ajustados de sazonalidade)



Ainda em maio de 2022, a subutilização do trabalho abrangeu 614,7 mil pessoas, valor superior ao do mês anterior (1,3 mil; 0,2%) e ao de três meses antes (8,0 mil; 1,3%), mas inferior ao mês homólogo de 2021 (62,7 mil; 9,3%). A taxa de subutilização do trabalho correspondente, que foi estimada em 11,5%, manteve-se inalterada em relação ao mês anterior, aumentou 0,2 p.p. em relação a três meses e diminuiu 1,2 p.p. relativamente a maio do ano anterior.

Em **junho de 2022**, estima-se que a população ativa tenha diminuído, em relação ao mês anterior, em 13,7 mil pessoas (0,3%) e que a população inativa tenha aumentado em 13,4 mil (0,5%). A diminuição da população ativa resultou da redução da população empregada em 16,7 mil (0,3%), tendo a população desempregada aumentado em 3,0 mil (1,0%). Por seu lado, o aumento da população inativa foi explicado, essencialmente, pelo acréscimo do número de outros inativos, os que nem estão disponíveis, nem procuram emprego (13,5 mil; 0,6%).

A diminuição observada na população ativa em relação a três meses antes (23,2 mil; 0,4%) resultou do decréscimo da população empregada (30,1 mil, 0,6%) ter superado o acréscimo da população desempregada (6,9 mil; 2,2%). A população inativa aumentou neste período (21,6 mil; 0,9%), devido, principalmente, ao acréscimo de 23,5 mil pessoas (1,0%) no número de outros inativos, os não disponíveis para trabalhar e que não procuraram emprego.

Por fim, o aumento da população ativa (8,0 mil; 0,2%) em relação a junho de 2021 foi acompanhado por um acréscimo da população empregada (38,3 mil; 0,8%), que mais do que compensou a diminuição da população

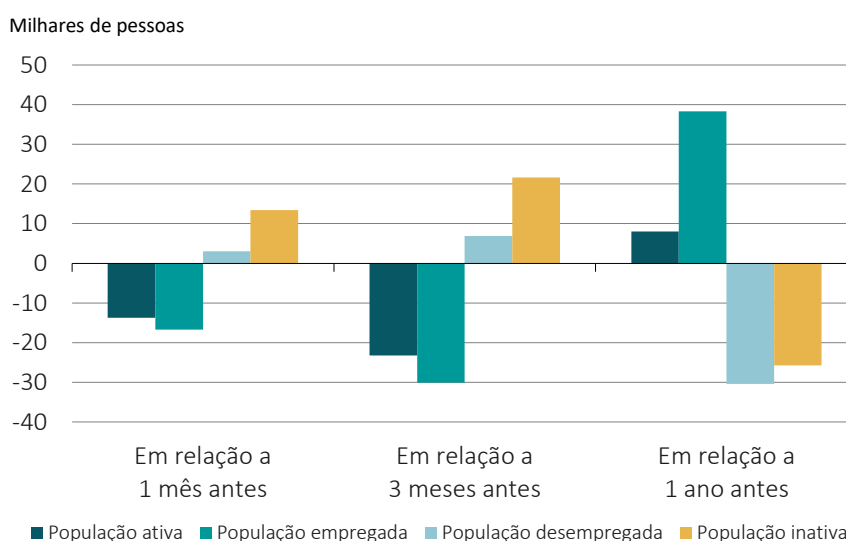


desempregada (30,4 mil; 8,8%). A população inativa diminuiu em 25,7 mil pessoas (1,0%), devido à diminuição do número de inativos disponíveis para trabalhar, mas que não procuraram emprego (24,3 mil; 16,0%).

Estes resultados determinaram as seguintes variações na taxa de desemprego, que se situou em 6,1%: valor superior ao de maio e ao de março de 2022 (0,1 p.p. e 0,2 p.p., respetivamente) e inferior ao de junho de 2021 (0,6 p.p.).

**Figura 2. Variação da população ativa, empregada, desempregada e inativa em junho de 2022**

(Valores ajustados de sazonalidade)



**Nota:** As estimativas de junho de 2022 são provisórias.

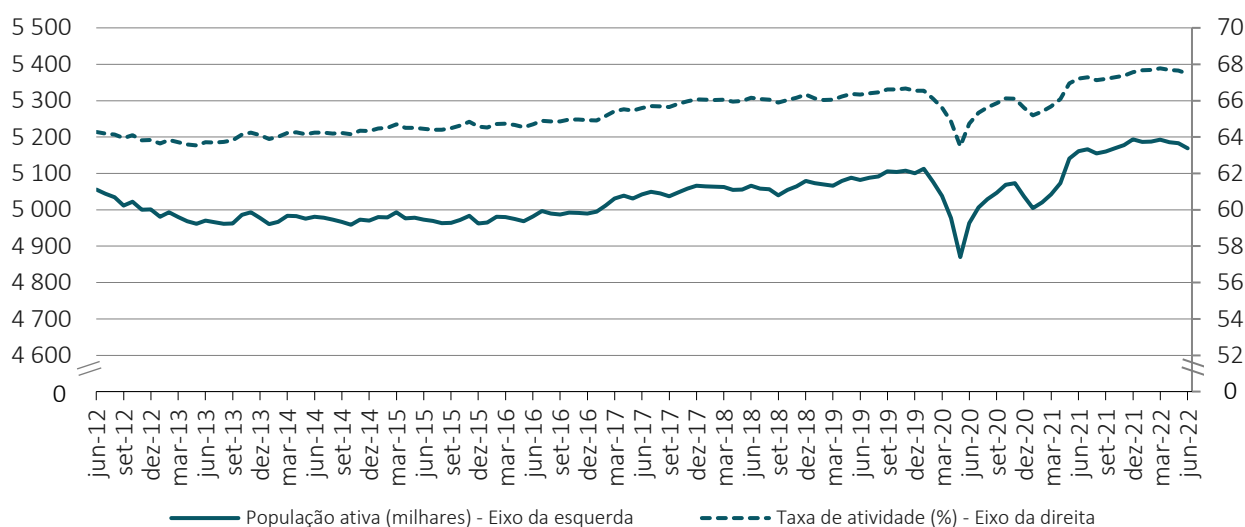
Ainda em junho de 2022, a subutilização do trabalho abrangeu 617,7 mil pessoas, número superior ao do mês anterior (3,0 mil; 0,5%) e ao de três meses antes (4,8 mil; 0,8%), mas inferior ao do período homólogo de 2021 (52,5 mil; 7,8%). A taxa de subutilização do trabalho correspondente foi estimada em 11,6%, tendo aumentado em relação ao mês anterior (0,1 p.p.) e a três meses antes (0,2 p.p.) e diminuído relativamente ao mesmo mês do ano anterior (0,9 p.p.).



As figuras seguintes apresentam a evolução, nos últimos 10 anos, dos principais indicadores analisados neste Destaque.

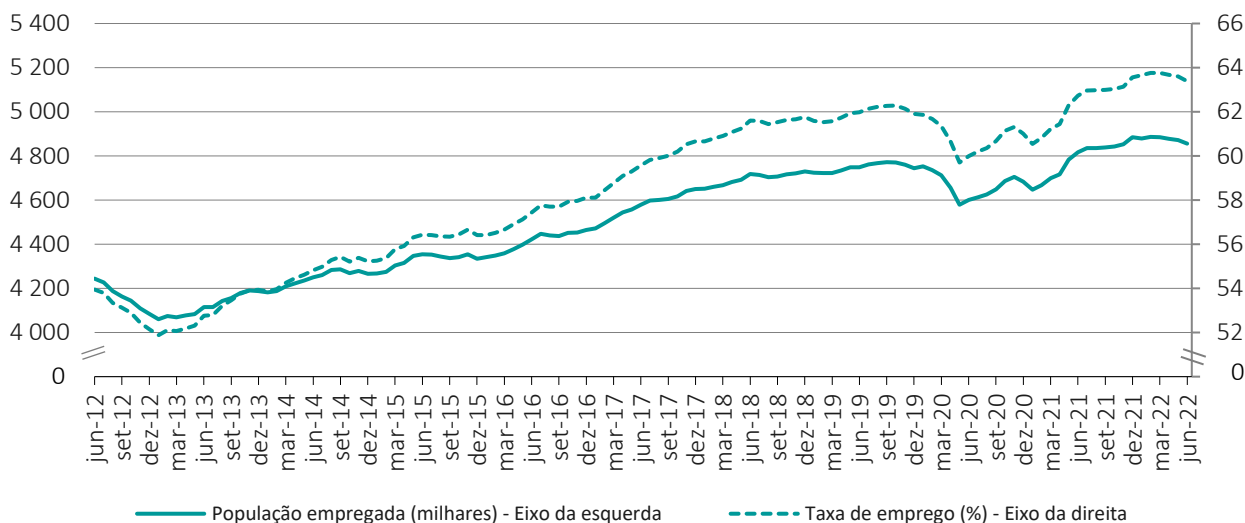
Apesar da diminuição observada em junho de 2022, a população ativa mantém-se próxima do máximo dos últimos 10 anos, registado em dezembro de 2021 (5 193,6 mil pessoas). Em março de 2022, a taxa de emprego alcançou o valor mais elevado dos últimos 10 anos (63,8%).

**Figura 3. População ativa e taxa de atividade**  
(valores ajustados de sazonalidade)



Nota: As estimativas de junho de 2022 são provisórias.

**Figura 4. População empregada e taxa de emprego**  
(valores ajustados de sazonalidade)



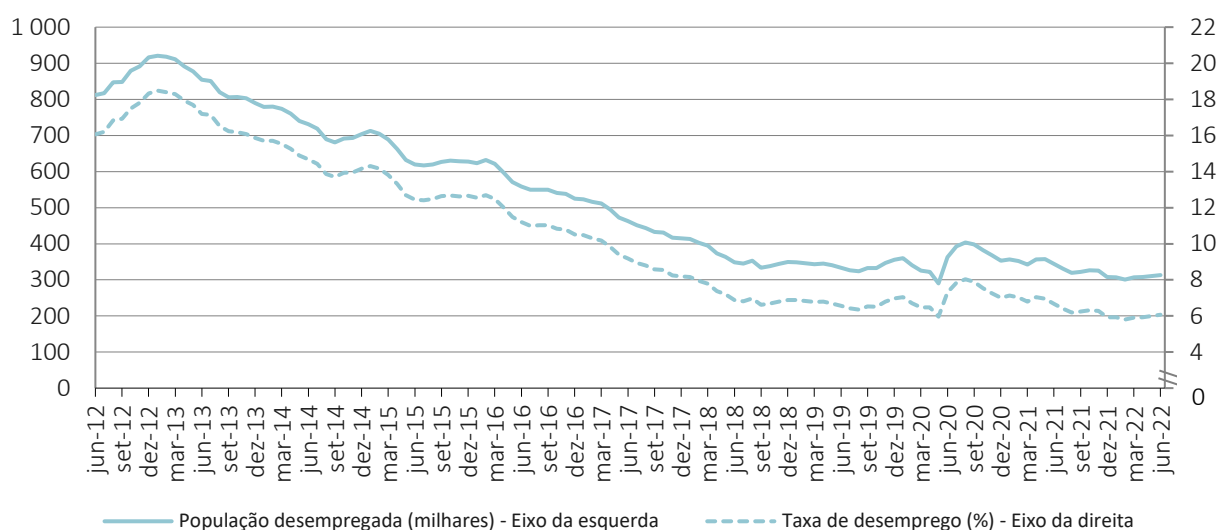
Nota: As estimativas de junho de 2022 são provisórias.





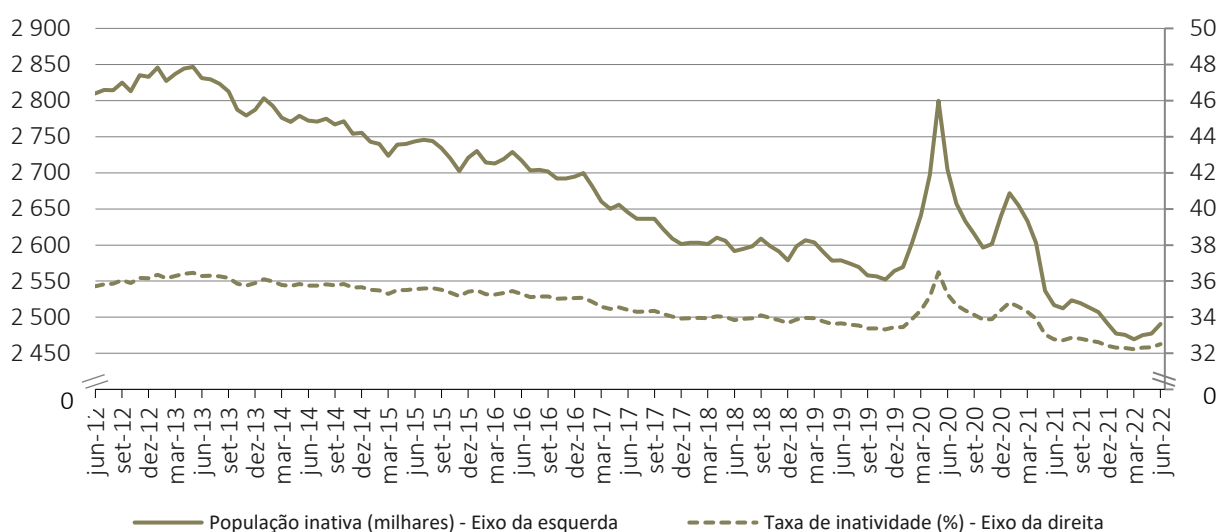
Em fevereiro de 2022, a taxa de desemprego situou-se em 5,8%, correspondendo ao seu valor mais baixo dos últimos 10 anos. Em março de 2022, a população inativa registou o seu valor mais baixo desde fevereiro de 1998 (2 469,3 mil pessoas).

Figura 5. População desempregada e taxa de desemprego  
(valores ajustados de sazonalidade)



Nota: As estimativas de junho de 2022 são provisórias.

Figura 6. População inativa e taxa de inatividade  
(valores ajustados de sazonalidade)

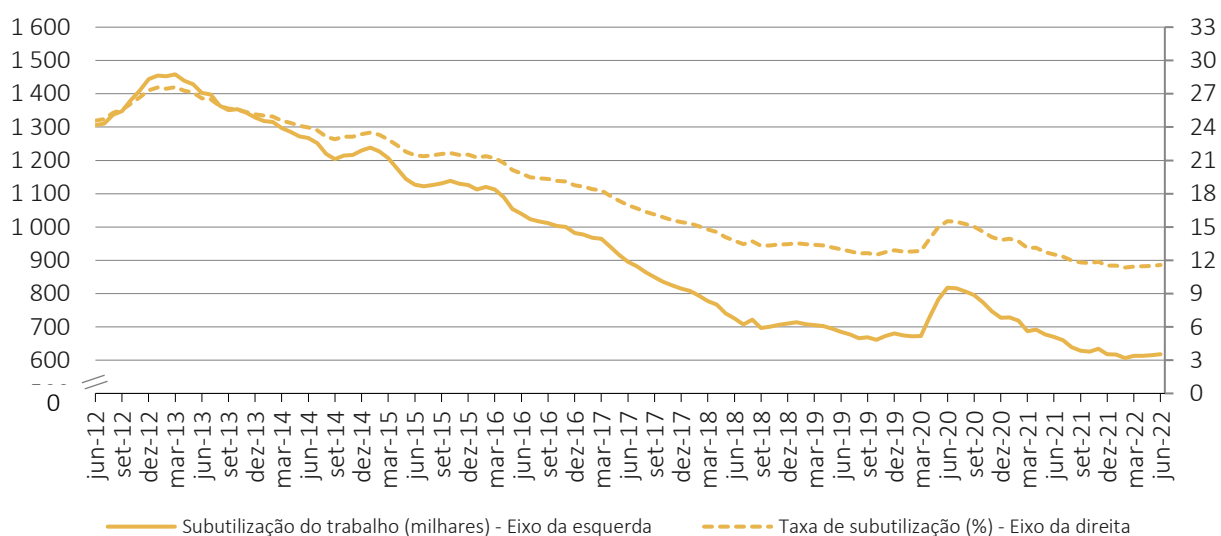


Nota: As estimativas de junho de 2022 são provisórias.



A subutilização do trabalho continuou a sua trajetória descendente, tendo atingido, em fevereiro de 2022, o seu valor mais baixo (606,7 mil) desde o início de 2011, o que se refletiu na taxa de subutilização, que registou o seu valor mais baixo também nesse mês (11,3%).

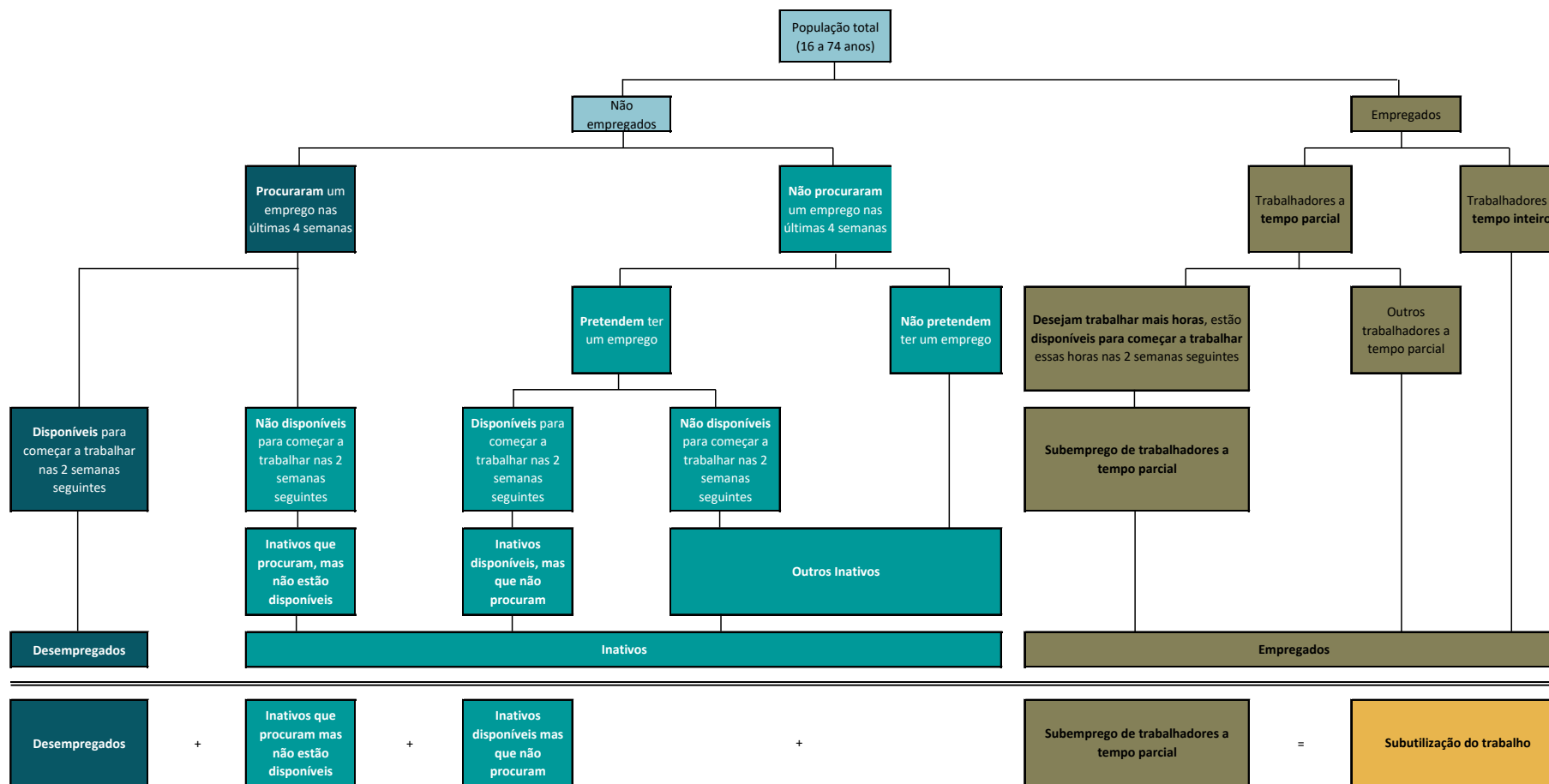
Figura 7. Subutilização do trabalho e taxa de subutilização do trabalho  
(valores ajustados de sazonalidade)



Nota: As estimativas de junho de 2022 são provisórias.



## Critérios de classificação da população dos 16 aos 74 anos segundo a condição perante o trabalho







Quadro 1: População ativa e taxa de atividade por sexo e grupo etário (16 a 74 anos)

	Valores ajustados de sazonalidade					Valores não ajustados de sazonalidade				
	Jun 2021	Mar 2022	Abr 2022	Mai 2022	Jun 2022 (p)	Jun 2021	Mar 2022	Abr 2022	Mai 2022	Jun 2022 (p)
Milhares de pessoas										
<b>População ativa</b>	<b>5 161,2</b>	<b>5 192,4</b>	<b>5 185,5</b>	<b>5 182,9</b>	<b>5 169,2</b>	<b>5 158,1</b>	<b>5 184,3</b>	<b>5 174,0</b>	<b>5 171,6</b>	<b>5 166,0</b>
Homens	2 579,8	2 599,9	2 592,9	2 577,0	2 557,4	2 586,7	2 590,4	2 584,5	2 575,2	2 564,0
Mulheres	2 581,4	2 592,5	2 592,6	2 605,9	2 611,8	2 571,4	2 593,9	2 589,5	2 596,5	2 602,0
Jovens (16 a 24 anos)	344,2	324,8	330,0	325,0	319,3	340,5	320,5	322,9	317,1	315,6
Adultos (25 a 74 anos)	4 817,0	4 867,6	4 855,4	4 857,9	4 849,8	4 817,6	4 863,8	4 851,1	4 854,5	4 850,4
%										
<b>Taxa de atividade</b>	<b>67,2</b>	<b>67,8</b>	<b>67,7</b>	<b>67,7</b>	<b>67,5</b>	<b>67,2</b>	<b>67,7</b>	<b>67,5</b>	<b>67,5</b>	<b>67,4</b>
Homens	70,3	71,2	71,0	70,6	70,1	70,5	70,9	70,8	70,5	70,2
Mulheres	64,4	64,6	64,7	65,0	65,1	64,1	64,7	64,6	64,8	64,9
Jovens (16 a 24 anos)	34,7	32,9	33,5	33,0	32,4	34,3	32,5	32,7	32,2	32,0
Adultos (25 a 74 anos)	72,1	72,9	72,7	72,8	72,7	72,1	72,9	72,7	72,7	72,7

Fonte: INE, Inquérito ao Emprego.

Nota: (p) – Estimativas provisórias.

Quadro 2: População empregada e taxa de emprego por sexo e grupo etário (16 a 74 anos)

	Valores ajustados de sazonalidade					Valores não ajustados de sazonalidade				
	Jun 2021	Mar 2022	Abr 2022	Mai 2022	Jun 2022 (p)	Jun 2021	Mar 2022	Abr 2022	Mai 2022	Jun 2022 (p)
Milhares de pessoas										
<b>População empregada</b>	<b>4 817,2</b>	<b>4 885,6</b>	<b>4 877,7</b>	<b>4 872,2</b>	<b>4 855,5</b>	<b>4 827,9</b>	<b>4 876,4</b>	<b>4 869,7</b>	<b>4 872,8</b>	<b>4 866,1</b>
Homens	2 423,3	2 461,6	2 450,1	2 429,9	2 407,2	2 432,9	2 452,9	2 443,2	2 431,1	2 416,6
Mulheres	2 393,9	2 424,0	2 427,6	2 442,3	2 448,3	2 395,0	2 423,5	2 426,4	2 441,6	2 449,5
Jovens (16 a 24 anos)	259,2	258,6	261,9	264,8	257,6	262,2	255,8	259,1	264,1	260,7
Adultos (25 a 74 anos)	4 558,0	4 627,0	4 615,8	4 607,4	4 597,8	4 565,6	4 620,6	4 610,6	4 608,7	4 605,4
%										
<b>Taxa de emprego</b>	<b>62,7</b>	<b>63,8</b>	<b>63,7</b>	<b>63,6</b>	<b>63,4</b>	<b>62,9</b>	<b>63,6</b>	<b>63,6</b>	<b>63,6</b>	<b>63,5</b>
Homens	66,1	67,4	67,1	66,6	65,9	66,3	67,2	66,9	66,6	66,2
Mulheres	59,7	60,4	60,5	60,9	61,1	59,7	60,4	60,5	60,9	61,1
Jovens (16 a 24 anos)	26,1	26,2	26,6	26,9	26,2	26,4	25,9	26,3	26,8	26,5
Adultos (25 a 74 anos)	68,2	69,3	69,2	69,0	68,9	68,3	69,2	69,1	69,0	69,0

Fonte: INE, Inquérito ao Emprego.

Nota: (p) – Estimativas provisórias.



Quadro 3: População desempregada e taxa de desemprego por sexo e grupo etário (16 a 74 anos)

	Valores ajustados de sazonalidade					Valores não ajustados de sazonalidade				
	Jun 2021	Mar 2022	Abr 2022	Mai 2022	Jun 2022 (p)	Jun 2021	Mar 2022	Abr 2022	Mai 2022	Jun 2022 (p)
Milhares de pessoas										
<b>População desempregada</b>	<b>344,1</b>	<b>306,8</b>	<b>307,8</b>	<b>310,7</b>	<b>313,7</b>	<b>330,2</b>	<b>308,0</b>	<b>304,4</b>	<b>298,8</b>	<b>299,9</b>
Homens	156,5	138,3	142,9	147,1	150,1	153,8	137,5	141,3	144,0	147,4
Mulheres	187,5	168,5	164,9	163,6	163,6	176,4	170,4	163,1	154,8	152,5
Jovens (16 a 24 anos)	85,1	66,2	68,1	60,2	61,7	78,3	64,8	63,8	53,0	54,9
Adultos (25 a 74 anos)	259,0	240,6	239,7	250,4	252,0	252,0	243,2	240,6	245,8	245,0
%										
<b>Taxa de desemprego</b>	<b>6,7</b>	<b>5,9</b>	<b>5,9</b>	<b>6,0</b>	<b>6,1</b>	<b>6,4</b>	<b>5,9</b>	<b>5,9</b>	<b>5,8</b>	<b>5,8</b>
Homens	6,1	5,3	5,5	5,7	5,9	5,9	5,3	5,5	5,6	5,7
Mulheres	7,3	6,5	6,4	6,3	6,3	6,9	6,6	6,3	6,0	5,9
Jovens (16 a 24 anos)	24,7	20,4	20,6	18,5	19,3	23,0	20,2	19,8	16,7	17,4
Adultos (25 a 74 anos)	5,4	4,9	4,9	5,2	5,2	5,2	5,0	5,0	5,1	5,1

Fonte: INE, Inquérito ao Emprego.

Nota: (p) – Estimativas provisórias.

Quadro 4: População inativa e taxa de inatividade por sexo e grupo etário (16 a 74 anos)

	Valores ajustados de sazonalidade					Valores não ajustados de sazonalidade				
	Jun 2021	Mar 2022	Abr 2022	Mai 2022	Jun 2022 (p)	Jun 2021	Mar 2022	Abr 2022	Mai 2022	Jun 2022 (p)
Milhares de pessoas										
<b>População inativa</b>	<b>2 516,6</b>	<b>2 469,3</b>	<b>2 475,1</b>	<b>2 477,5</b>	<b>2 490,9</b>	<b>2 519,7</b>	<b>2 477,4</b>	<b>2 486,6</b>	<b>2 488,8</b>	<b>2 494,1</b>
Homens	1 087,4	1 051,7	1 058,0	1 073,7	1 093,2	1 080,6	1 061,1	1 066,4	1 075,6	1 086,6
Mulheres	1 429,2	1 417,6	1 417,1	1 403,8	1 397,7	1 439,1	1 416,3	1 420,2	1 413,2	1 407,5
Jovens (16 a 24 anos)	648,3	662,0	656,1	660,6	665,7	652,0	666,3	663,3	668,5	669,5
Adultos (25 a 74 anos)	1 868,3	1 807,3	1 819,0	1 816,9	1 825,2	1 867,7	1 811,1	1 823,3	1 820,3	1 824,6
%										
<b>Taxa de inatividade</b>	<b>32,8</b>	<b>32,2</b>	<b>32,3</b>	<b>32,3</b>	<b>32,5</b>	<b>32,8</b>	<b>32,3</b>	<b>32,5</b>	<b>32,5</b>	<b>32,6</b>
Homens	29,7	28,8	29,0	29,4	29,9	29,5	29,1	29,2	29,5	29,8
Mulheres	35,6	35,4	35,3	35,0	34,9	35,9	35,3	35,4	35,2	35,1
Jovens (16 a 24 anos)	65,3	67,1	66,5	67,0	67,6	65,7	67,5	67,3	67,8	68,0
Adultos (25 a 74 anos)	27,9	27,1	27,3	27,2	27,3	27,9	27,1	27,3	27,3	27,3

Fonte: INE, Inquérito ao Emprego.

Nota: (p) – Estimativas provisórias.



Quadro 5: Subutilização do trabalho e taxa de subutilização do trabalho (16 a 74 anos)

	Valores ajustados de sazonalidade					Valores não ajustados de sazonalidade				
	Jun 2021	Mar 2022	Abr 2022	Mai 2022	Jun 2022 (p)	Jun 2021	Mar 2022	Abr 2022	Mai 2022	Jun 2022 (p)
	Milhares de pessoas									
<b>Subutilização do trabalho</b>	<b>670,2</b>	<b>612,9</b>	<b>613,4</b>	<b>614,7</b>	<b>617,7</b>	<b>652,3</b>	<b>614,0</b>	<b>606,4</b>	<b>600,7</b>	<b>607,0</b>
População desempregada	344,1	306,8	307,8	310,7	313,7	330,2	308,0	304,4	298,8	299,9
Subemprego de trabalhadores a tempo parcial	143,0	143,7	144,8	143,4	143,6	140,7	146,0	143,9	141,6	142,7
Inativos à procura de emprego mas não disponíveis	30,9	29,4	28,2	31,1	32,5	30,9	29,4	28,2	31,1	32,5
Inativos disponíveis mas que não procuram emprego	152,3	133,0	132,5	129,4	128,0	150,6	130,6	130,0	129,1	131,9
	%									
<b>Taxa de subutilização</b>	<b>12,5</b>	<b>11,4</b>	<b>11,5</b>	<b>11,5</b>	<b>11,6</b>	<b>12,2</b>	<b>11,5</b>	<b>11,4</b>	<b>11,3</b>	<b>11,4</b>

Fonte: INE, Inquérito ao Emprego.

Nota: (p) – Estimativas provisórias.



## NOTA METODOLÓGICA

### INQUÉRITO AO EMPREGO

O Inquérito ao Emprego tem por principal objetivo a caracterização da população face ao mercado de trabalho. É um inquérito trimestral, por amostragem, dirigido a residentes em alojamentos familiares no território nacional e disponibiliza resultados trimestrais e anuais.

As características observadas no inquérito referem-se fundamentalmente à situação no decorrer de uma semana pré-definida (de segunda-feira a domingo), denominada semana de referência. As semanas de referência são repartidas uniformemente pelo trimestre e ano. As entrevistas realizam-se, normalmente, na semana imediatamente a seguir à semana de referência.

A informação é obtida por recolha direta, mediante entrevista assistida por computador. Até à primeira quinzena de março de 2020, a informação era recolhida segundo um modo misto: a primeira entrevista ao alojamento era feita presencialmente e as cinco inquirições seguintes, se cumpridos determinados requisitos, eram feitas por telefone. Na sequência da pandemia de COVID-19 e das medidas decretadas pelas autoridades competentes, o INE decidiu, a partir daquela data e até indicação em contrário, suspender o modo de recolha presencial, substituindo-o, exclusivamente, pelo modo de entrevista telefónica.

Os dados divulgados foram calibrados tendo por referência as estimativas independentes da população residente calculadas a partir dos resultados definitivos dos Censos 2011.

### ESTIMATIVAS MENSIS DO INQUÉRITO AO EMPREGO

O INE iniciou, em 2014, a publicação mensal de estimativas do Inquérito ao Emprego para os principais indicadores do mercado de trabalho, em complemento da publicação das estimativas trimestrais habituais.

Com esta iniciativa, pretende-se dotar os utilizadores de informação atualizada mensalmente sobre a evolução do mercado de trabalho que permita um quadro de leitura da condição perante o trabalho mais completo que o anteriormente proporcionado pelo Eurostat na divulgação mensal de estimativas da população desempregada e da taxa de desemprego, para Portugal. Com esta divulgação, o INE satisfaz, ainda, um requisito no âmbito dos Principais Indicadores Económicos Europeus (PEEIs, *Principal European Economic Indicators*).

Tirando partido do carácter contínuo da recolha do Inquérito ao Emprego, é possível obter mensalmente estimativas referentes aos sucessivos conjuntos de três meses (trimestre móveis), mantendo a sua consistência com as estimativas divulgadas trimestralmente.

As estimativas mensais são referentes a trimestres móveis centrados, em que o mês de referência ( $m$ ) é o mês central de cada um desses trimestres. Assim, o mês de referência de cada Destaque corresponde, na realidade, ao mês central do trimestre composto pelos meses  $m-1$ ,  $m$  e  $m+1$ . Em consequência, as variações mensais são calculadas sobre valores que



contêm meses comuns, pelo que, caso se pretenda realizar a comparação de trimestres móveis sem meses comuns, aquela deve ser feita preferencialmente em relação ao mês de referência três meses antes.

A opção de divulgar séries de trimestres móveis centrados procurou evitar algum atraso na deteção de pontos de viragem do ciclo económico decorrente da utilização de médias móveis simples, mas implica que as estimativas referentes ao último trimestre móvel divulgado tenham carácter provisório (ver secção “Revisões” abaixo).

Tratando-se de estimativas referentes a trimestres móveis centrados, os valores (não ajustados de sazonalidade) dos meses de referência fevereiro, maio, agosto e novembro, de cada ano, correspondem aos valores do 1.º, 2.º, 3.º e 4.º trimestres naturais, respetivamente, cujos resultados são publicados e analisados com maior detalhe aquando da divulgação trimestral das estimativas do Inquérito ao Emprego.

As estimativas relativas ao último mês de referência são sempre provisórias, uma vez que se trata de um trimestre móvel para o qual é utilizada informação ainda incompleta para o último mês. Com efeito, para os dois primeiros meses ( $m-1$  e  $m$ ) a recolha da informação do Inquérito ao Emprego já está completa, enquanto para o terceiro mês ( $m+1$ ) se dispõe apenas de parte da informação recolhida.

Neste contexto, em cada Destaque mensal são divulgados os valores provisórios para o mês de referência e os revistos para o mês anterior, por se dispor, entretanto, da informação completa para o último mês do trimestre móvel.

## INFORMAÇÃO DISPONIBILIZADA

As séries de dados selecionadas para divulgação mensal são referentes à população empregada e desempregada, por sexo e grupo etário, e às taxas correspondentes. Em relação a estas séries de dados, importa salientar o seguinte:

- Salvo indicação em contrário, as séries de dados analisadas neste Destaque são ajustadas de sazonalidade, tendo-se optado por destacar, na análise conduzida, a comparação com os períodos mais recentes. Conforme acordado, o Eurostat passou a adotar estas estimativas nas suas divulgações mensais do desemprego. As séries originais (não ajustadas de sazonalidade; conforme divulgação trimestral do INE), encontram-se disponíveis nos Quadros do anexo.
- Os indicadores analisados neste Destaque foram calculados para o subgrupo etário dos 16 aos 74 anos (conforme divulgação do Eurostat), o que difere do critério adotado nas estimativas trimestrais do INE (16 aos 89 anos, em conformidade com os conceitos em vigor da Organização Internacional do Trabalho).

As séries retrospectivas de todos os indicadores publicados e analisados neste Destaque, desde fevereiro de 1998 (trimestre de janeiro a março de 1998), estão disponíveis no Portal das Estatísticas Oficiais e as hiperligações para os mesmos encontram-se no ficheiro Excel divulgado em conjunto com o presente Destaque.

Por razões de arredondamento, os totais podem não corresponder exatamente à soma das parcelas.



## REVISÕES

A informação divulgada mensalmente é, conforme referido anteriormente, sujeita a revisões regulares. As revisões resultam da obtenção das estimativas finais para o mês de referência (trimestre móvel) anterior, devido à conclusão da recolha do último mês do trimestre móvel. Assim, em cada Destaque à Comunicação Social são apresentadas as estimativas revistas de valores não ajustados de sazonalidade do mês de referência anterior. Adicionalmente, são apresentadas as estimativas revistas que resultam da atualização das séries ajustadas de sazonalidade sempre que é acrescentada uma nova observação.

Revisão das estimativas de maio de 2022 (16 a 74 anos) - principais indicadores -			
	Unidade	Valores ajustados de sazonalidade	Valores não ajustados de sazonalidade
População ativa		22,3	24,5
População empregada		25,7	28,5
População desempregada	Milhares de pessoas	- 3,4	- 4,0
População inativa		- 22,3	- 24,5
Subutilização do trabalho		5,0	1,5
Taxa de emprego		0,3	0,4
Taxa de desemprego		- 0,1	- 0,1
Taxa de desemprego de homens		- 0,1	- 0,1
Taxa de desemprego de mulheres	p.p.	0,0	0,0
Taxa de desemprego de jovens (16 a 24 anos)		- 1,3	- 1,5
Taxa de desemprego de adultos (25 a 74 anos)		0,0	0,0
Taxa de subutilização do trabalho		0,0	0,0

## ALGUNS CONCEITOS

**Desempregado:** indivíduo com idade dos 16 aos 74 anos que, no período de referência, se encontrava simultaneamente nas seguintes situações:

- não tinha trabalho remunerado nem qualquer outro;
- tinha procurado ativamente um trabalho, remunerado ou não, ao longo de um período específico (no período de referência ou nas três semanas anteriores);
- estava disponível para trabalhar num trabalho, remunerado ou não.

**Empregado:** indivíduo com idade dos 16 aos 89 anos que, no período de referência, se encontrava numa das seguintes situações:

- efetuou um trabalho de pelo menos uma hora, com vista ao pagamento de uma remuneração ou de um benefício, em dinheiro ou em géneros (incluindo o trabalho familiar não remunerado);
- tinha uma ligação formal a um emprego ou trabalho, mas não estava temporariamente ao serviço;
- estava em situação de pré-reforma, mas a trabalhar.





**População residente em idade ativa:** população residente com idade dos 16 aos 89 anos.

**Ativo:** indivíduo com idade dos 16 aos 89 anos que, no período de referência, integrava a mão-de-obra disponível para a produção de bens e serviços que entram no circuito económico (estava empregado ou desempregado).

**População ativa:** população formada por todos os indivíduos ativos.

**População ativa alargada:** corresponde à população ativa acrescida dos inativos à procura de emprego, mas não disponíveis e dos inativos disponíveis, mas que não procuram emprego.

**Subutilização do trabalho:** indicador que agrega a população desempregada, o subemprego de trabalhadores a tempo parcial, os inativos à procura de emprego, mas não disponíveis e os inativos disponíveis, mas que não procuram emprego.

**Taxa de desemprego:** taxa que define a relação entre a população desempregada e a população ativa.

$$T.D. (\%) = (\text{População desempregada} / \text{População ativa}) \times 100$$

**Taxa de emprego:** taxa que define a relação entre a população empregada e a população em idade ativa.

$$T.E. (\%) = (\text{População empregada} / \text{População em idade ativa}) \times 100$$

**Taxa de atividade da população em idade ativa:** taxa que define a relação entre a população ativa e a população em idade ativa.

$$T.A. (\%) = (\text{População ativa} / \text{População em idade ativa}) \times 100$$

**Taxa de inatividade da população em idade ativa:** taxa que define a relação entre a população inativa em idade ativa e a população em idade ativa.

$$T.I. (\%) = (\text{População inativa em idade ativa} / \text{População em idade ativa}) \times 100$$

**Taxa de subutilização do trabalho:** taxa que define a relação entre a subutilização do trabalho e a população ativa alargada.

$$T.S. (\%) = (\text{Subutilização do trabalho} / \text{População ativa alargada}) \times 100$$

No caso dos indicadores selecionados para divulgação mensal, foi considerado o subgrupo etário dos 16 aos 74 anos.



INSTITUTO NACIONAL DE ESTATÍSTICA  
STATISTICS PORTUGAL

informação à comunicação social

# DESTAQUE

Para uma descrição mais detalhada dos conceitos e das características metodológicas desta operação estatística, sugere-se a consulta do documento metodológico do [Inquérito ao Emprego](#) ou o das [Estatísticas Mensais de Emprego e Desemprego](#), ambos disponíveis no Portal das Estatísticas Oficiais.

---

#### Data do próximo destaque

31 de agosto de 2022: “Estimativas Mensais de Emprego e Desemprego – julho de 2022”.

01 de setembro de 2022: *News Release* do Eurostat.

---