



6 de junho de 2022

ATIVIDADE DOS TRANSPORTES

1º trimestre 2022

TRANSPORTE DE PASSAGEIROS CONTINUA TENDÊNCIA DE RECUPERAÇÃO

No 1º trimestre de 2022, os aeroportos nacionais movimentaram 8,3 milhões de passageiros, correspondendo a um crescimento de 465,7% face ao mesmo período de 2021 (+212,9% no 4ºT 2021). Comparando com o 1ºT de 2019, registou-se uma diminuição de 25,4%.

No mesmo trimestre, foram transportados por comboio 37,6 milhões de passageiros e por metropolitano 46,2 milhões (+94,4% e +135,7%, pela mesma ordem, face ao período homólogo de 2021). Em comparação com o mesmo período de 2019, as variações foram de +1,1% e -25,8%, respetivamente.

No 1º trimestre de 2022, o transporte de passageiros por via fluvial registou um aumento de 105,2% relativamente ao 1ºT 2021 (+37,2% no 4ºT 2021), atingindo 3,6 milhões de passageiros, e uma redução de 25,7% em relação ao 1ºT 2019.

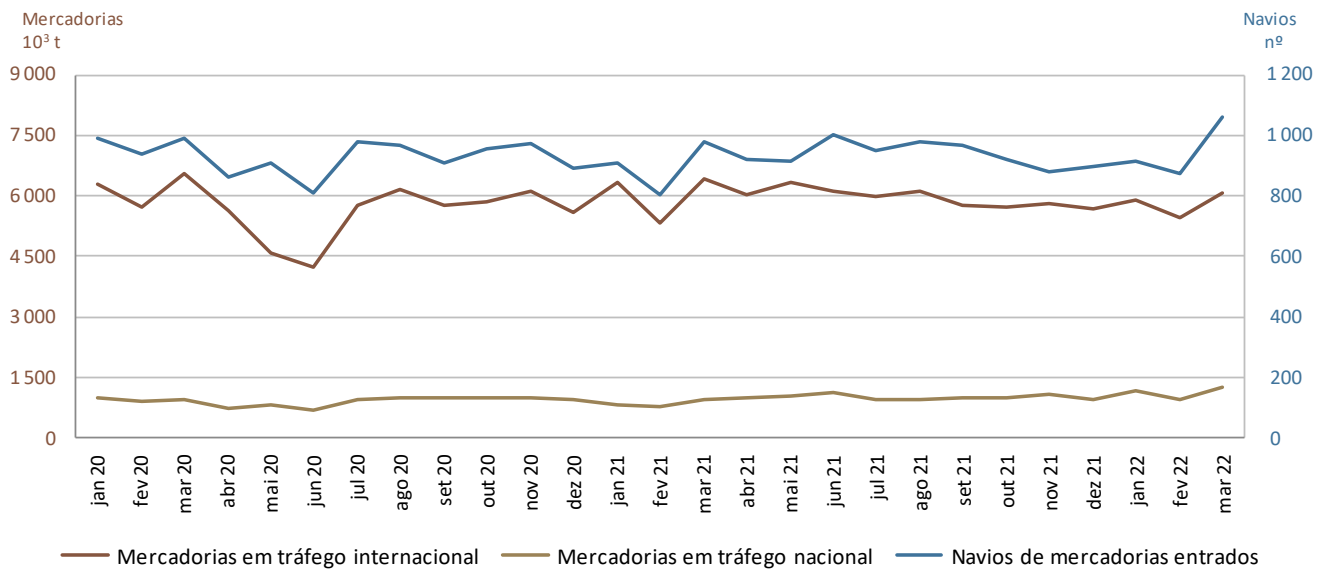
Relativamente ao transporte de mercadorias, por via aérea verificou-se um crescimento de 37,2% face ao 1ºT 2021 (+11,9% comparando com o 1ºT 2019). Na ferrovia, registou-se um aumento de 5,3% face ao período homólogo de 2021 (+7,5% no trimestre anterior) e uma diminuição de 4,7% face a idêntico período de 2019. Por via marítima, registou-se um acréscimo de 0,8% face ao 1ºT de 2021 (-1,2% no 4ºT 2021), registando-se também uma redução relativamente ao 1ºT 2019 (-5,5%). O transporte por rodovia aumentou 8,5% e movimentou 39,9 milhões de toneladas, número idêntico ao 1ºT 2019 (-0,03%).

Movimento de mercadorias nos portos aumenta ligeiramente

No 1º trimestre de 2022, entraram nos portos nacionais 3 122 embarcações de comércio, o que correspondeu a um aumento de 13,0% comparando com o 1º trimestre de 2021 (+5,0% no 4ºT 2021) e uma redução de 3,6% relativamente ao 1ºT 2019. A dimensão das embarcações aumentou 21,1% (+25,3% no 4ºT 2021), atingindo 50,1 milhões de GT. Foram movimentadas 20,8 milhões de toneladas de mercadorias, correspondendo a um aumento de 0,8%, após a redução de 1,2% registada no 4ºT 2021 (-5,5% relativamente ao 1ºT 2019).



Figura 1. Mercadorias movimentadas e embarcações de mercadorias entradas nos portos nacionais



Fonte: INE, Inquérito ao Transporte Marítimo de Passageiros e Mercadorias

O porto de Sines movimentou 10,5 milhões de toneladas de mercadorias no 1ºT 2022, diminuindo 4,8% face ao mesmo período de 2021, após a redução de 7,1% no trimestre anterior. Comparando com o 1ºT de 2019, a redução foi de 2,9%.

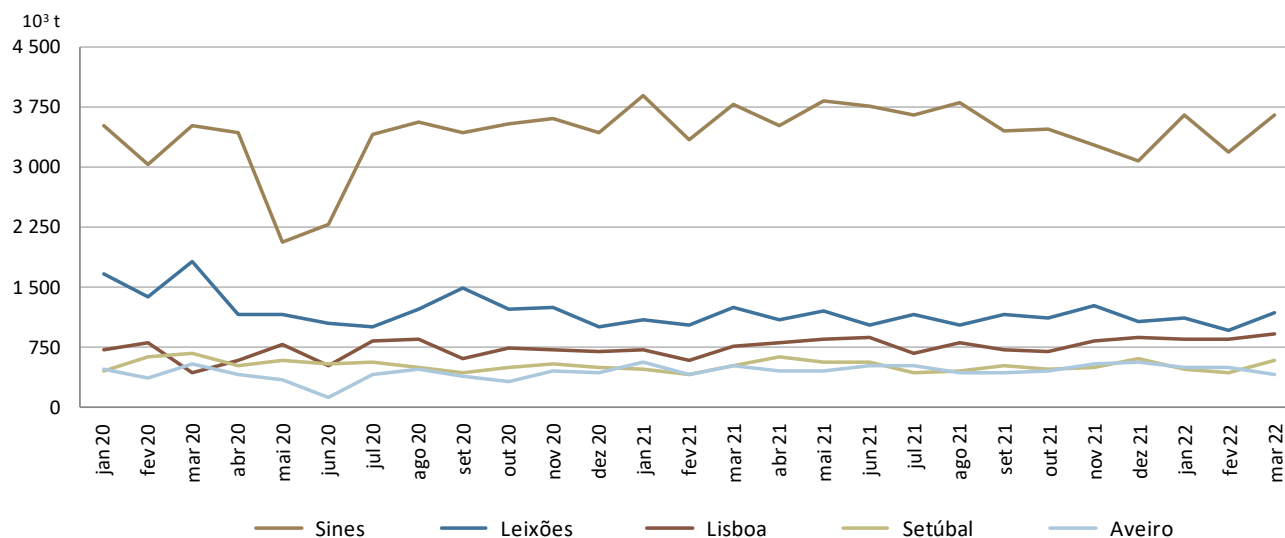
O porto de Leixões registou um decréscimo de 3,9% nas mercadorias movimentadas, depois da redução de 0,6% no trimestre anterior (-23,9% face ao 1ºT 2019). Em sentido contrário, o porto de Lisboa registou um aumento de 26,4%, após o aumento de 10,0% no 4ºT 2021 (+6,7% comparativamente com o 1ºT 2019).

No porto de Aveiro, verificou-se uma redução de 7,4%, após o crescimento de 28,1% registado no 4ºT 2021 (+5,6% face ao 1ºT 2019). Também no porto de Setúbal se verificou um aumento de 4,4% no movimento de mercadorias no 1ºT 2022 (+1,3% no 4ºT 2021) e uma diminuição de 20,2% face ao 1ºT 2019.

O porto da Figueira da Foz decresceu 21,8% relativamente ao 1ºT 2021 (-12,8% no 4ºT 2021; +12,8% face ao 1ºT 2019).



Figura 2. Movimento de mercadorias nos principais portos nacionais



Fonte: INE, Inquérito ao Transporte Marítimo de Passageiros e Mercadorias

Foram carregadas 8,1 milhões de toneladas de mercadorias, diminuindo 8,1% após a redução de 10,7% verificada no trimestre anterior, tendo-se registado reduções nos portos de Sines (-11,0%), Leixões (-22,7%) e Aveiro (-20,2%), enquanto Lisboa, Setúbal e Figueira da Foz aumentaram face ao 1ºT 2021 (+17,4%, +0,5% e +23,2%, respetivamente). Comparativamente com o 1ºT 2019, verificou-se uma redução de 4,2%, registando-se decréscimos em Leixões (-36,0%), Setúbal (-10,7%) e Aveiro (-17,8%). Os portos de Sines, Lisboa e da Figueira da Foz registaram aumentos de 8,7%, 2,3% e 13,5%, respetivamente, face ao 1ºT 2019.

As mercadorias descarregadas aumentaram 7,4%, atingindo as 12,8 milhões de toneladas, tendo-se registado aumentos em Leixões (+9,4%), Lisboa (+32,8%), Setúbal (+9,5%) e Figueira da Foz (+18,5%) e uma redução em Aveiro (-2,9%). Sines manteve-se estável, tendo aumentado 0,01%. Relativamente ao primeiro trimestre de 2019, registou-se um decréscimo de 6,3% nas mercadorias descarregadas, com diminuições em Sines, Leixões e Setúbal (-9,5%, -15,9% e -29,2%, respetivamente), enquanto Lisboa, Aveiro e Figueira da Foz aumentaram (9,6%, 15,2% e 10,8%, respetivamente).

Em tráfego internacional, movimentaram-se 17,4 milhões de toneladas de mercadorias (-3,6%; -1,7% no 4ºT 2021), correspondendo a 83,6% do total. O tráfego nacional alcançou 3,4 milhões de toneladas, aumentando 31,8% (+2,0% no 4ºT 2021). Relativamente ao 1ºT 2019, o tráfego internacional diminuiu 8,0% e o tráfego nacional aumentou 10,0%.



Figura 3. Movimento de mercadorias nos portos nacionais

	1º T 2022 (Pe)					4º T 2021									
	Total	Carre-gadas	Descar-regadas	Tráfego nacional	Tráfego inter-nacional	Total	Carre-gadas	Descar-regadas	Tráfego nacional	Tráfego inter-nacional					
Portos marítimos	10 ³ t					Taxa de variação homóloga (%)									
Total	20 850	8 067	12 783	3 416	17 433	0.8	-8.1	7.4	31.8	-3.6	-1.2	-10.7	5.6	2.0	-1.7
Leixões	3 256	1 081	2 175	792	2 464	-3.9	-22.7	9.4	20.8	-9.8	-0.6	-17.5	10.1	6.6	-2.5
Aveiro	1 395	317	1 079	128	1 268	-7.4	-20.2	-2.9	98.4	-12.1	28.1	10.7	34.3	-28.9	34.4
Figueira da Foz	453	324	129	19	435	21.8	23.2	18.5	-34.2	26.5	-12.8	-12.0	-14.4	-4.5	-13.5
Lisboa	2 624	1 014	1 611	562	2 063	26.4	17.4	32.8	48.3	21.5	10.0	8.9	10.7	9.6	10.1
Setúbal	1 480	803	677	126	1 354	4.4	0.5	9.5	8.5	4.1	1.3	-9.3	17.4	2.5	1.3
Sines	10 507	4 257	6 250	890	9 617	-4.8	-11.0	0.0	34.3	-7.3	-7.1	-14.2	-1.8	-4.2	-7.3
Ponta Delgada	425	115	310	354	71	36.6	18.6	44.7	36.4	37.5	-10.5	-7.1	-11.8	1.5	-38.5
Praia da Vitória	189	36	153	155	34	36.4	-1.9	50.1	38.8	26.4	1.5	1.6	1.5	6.8	-14.0
Canical	280	35	245	247	33	30.6	11.3	34.0	29.7	38.5	17.4	14.1	17.9	10.5	50.4
Funchal	21	1	21	21	0.0	49.6	131.9	48.2	49.6	0.0	-26.7	-35.9	-26.3	-26.7	-
Outros	219	85	134	123	95	6.1	-19.1	32.2	12.5	-1.2	4.4	-21.8	27.2	11.7	-5.1

Pe: resultados preliminares

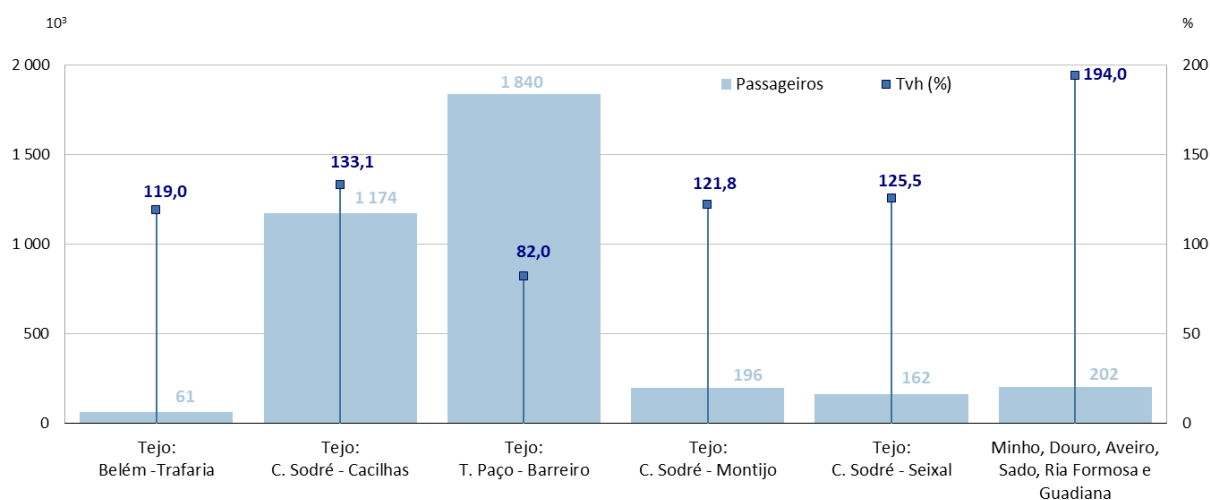
Fonte: INE, Inquérito ao Transporte Marítimo de Passageiros e Mercadorias

Transporte de passageiros por vias navegáveis recupera, mas mantém-se longe dos níveis de 2019

No 1º trimestre de 2022, o transporte de passageiros por via fluvial aumentou 105,2% comparativamente com o 1ºT 2021 (+37,2% no 4ºT 2021), atingindo 3,6 milhões de passageiros, correspondendo ainda a uma redução de 25,7% comparativamente com o 1ºT 2019.

O transporte de passageiros no rio Tejo aumentou 101,6% (+34,8% no 4ºT 2021), tendo movimentado 3,4 milhões de passageiros.

Figura 4. Movimento de passageiros nas carreiras fluviais, 1ºT 2022



Fonte: INE, Inquérito ao Transporte Fluvial

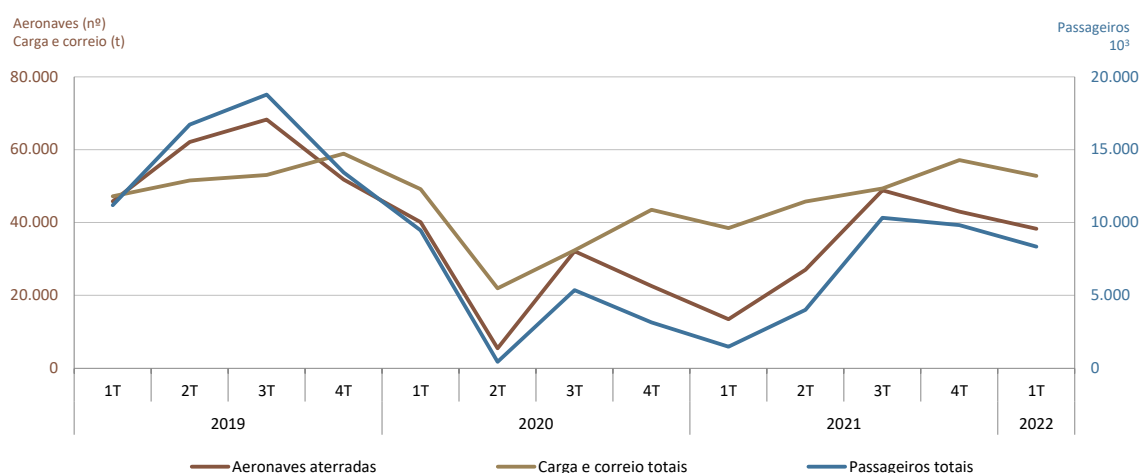


Transporte aéreo de carga e correio supera níveis de 2019

No 1º trimestre de 2022, aterraram nos aeroportos nacionais cerca de 38 mil aeronaves em voos comerciais (+184,5% face ao trimestre homólogo de 2021; +90,6% no 4ºT 2021) e registou-se o movimento de 8,3 milhões de passageiros (embarques, desembarques e trânsitos diretos), representando um crescimento homólogo de 465,7% (+212,9% no 4ºT 2021). O movimento de carga e correio ascendeu a 52,8 mil toneladas (+37,2%; +31,5% no 4ºT 2021).

Comparando com o 1ºT de 2019, registaram-se variações de -16,4% nas aeronaves aterradas, -25,4% nos passageiros movimentados e +11,9% no movimento de carga e correio.

Figura 5. Aeronaves, passageiros e carga/correio nos aeroportos nacionais



Fonte: Inquérito aos Aeroportos e Aeródromos (ANA/ANAC/INE)

No 1º trimestre de 2022, o aeroporto de Lisboa concentrou 54,2% do movimento total de passageiros (4,5 milhões). Face ao trimestre homólogo de 2019 registou um decréscimo de 27,8% (-31,3% no 4ºT 2021).

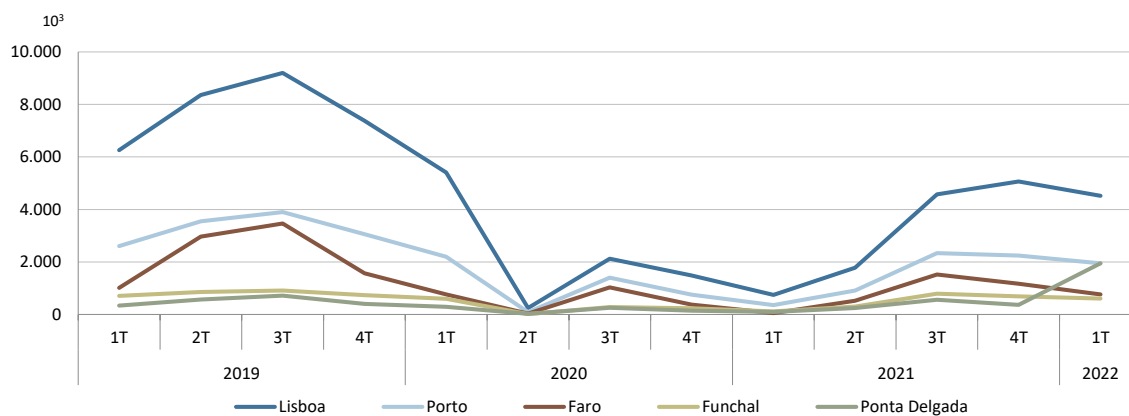
O aeroporto do Porto registou o segundo maior volume de passageiros movimentados do país (23,4%), atingindo cerca de 2 milhões de passageiros, correspondendo a uma diminuição de 25,2% face ao mesmo período de 2019 (-26,7% no 4ºT 2021).



No aeroporto de Faro registou-se um movimento de 761,9 mil passageiros (9,1% do total), correspondendo a um decréscimo de 24,8% face ao 1ºT 2019 (-25,7% no 4ºT 2021).

O volume de passageiros movimentados nos aeroportos do Funchal e de Ponta Delgada corresponderam, respetivamente, a 7,2% e 3,3%. Estes dois aeroportos registaram os menores decréscimos face a 2019, -15,0% e -18,6%, respetivamente (-5,3% e -10,4% no 4ºT 2021, pela mesma ordem).

Figura 6. Movimento de passageiros nos principais aeroportos nacionais



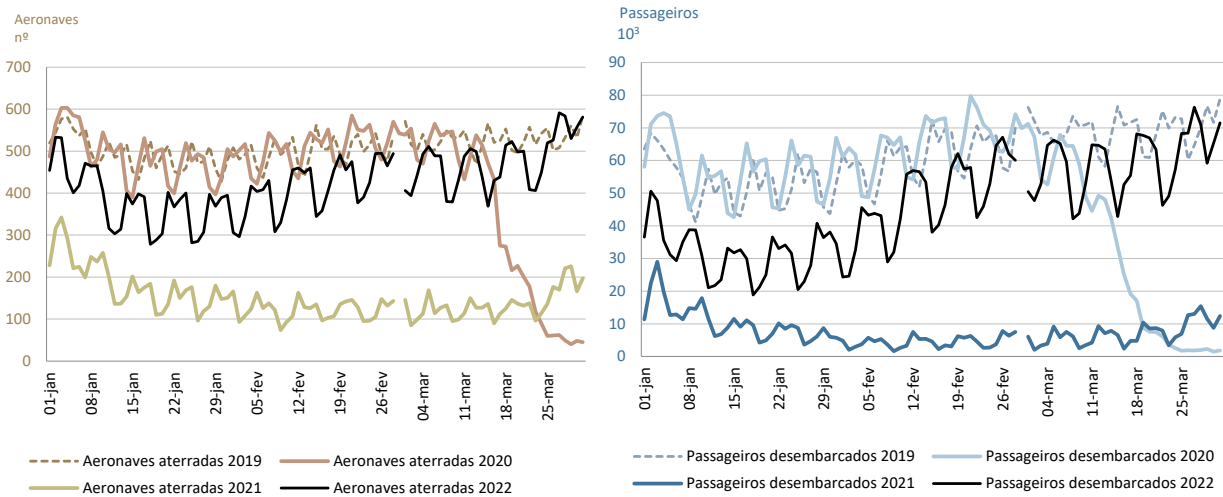
Fonte: Inquérito aos Aeroportos e Aeródromos (ANA/ANAC/INE)

No 1º trimestre de 2022, o tráfego internacional movimentou 6,8 milhões de passageiros, tendo concentrado 80,9% do tráfego total. O peso do movimento internacional ascendeu a 90,6% em Faro, 88,7% em Lisboa e 86,7% no Porto.

Analisando o número de aeronaves aterradas e o número de passageiros desembarcados diariamente no 1º trimestre de 2022, e comparando com os períodos homólogos de 2019, 2020 e 2021, pode observar-se que os níveis destas variáveis se aproximam dos níveis anteriores à pandemia.



Figura 7. Aeronaves aterradas e passageiros desembarcados nos aeroportos nacionais – diário



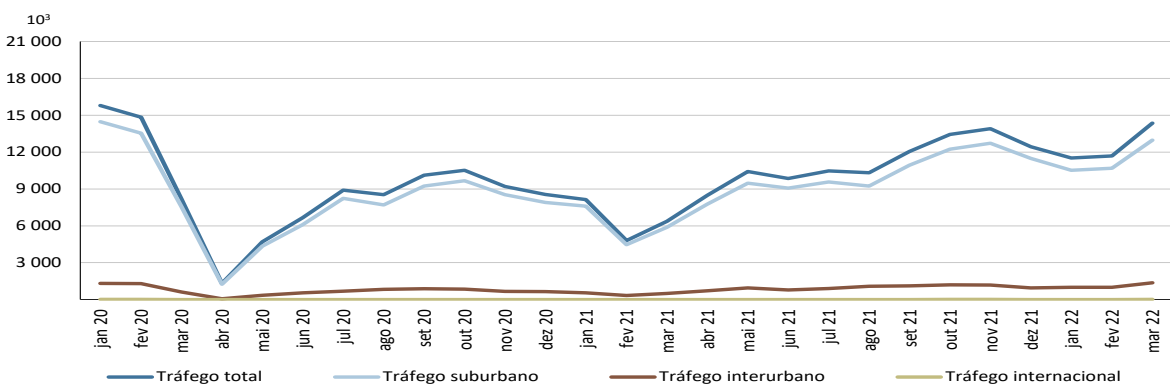
Fonte: Inquérito aos Aeroportos e Aeródromos (ANA/ANAC/INE)

Transporte ferroviário de passageiros recupera face ao período pré-pandemia, mas apenas no tráfego suburbano

No 1º trimestre de 2022, foram transportados por comboio 37,6 milhões de passageiros, valor que evidenciou uma recuperação de 94,4% face ao 1ºT 2021. Ao tráfego suburbano coube 34,2 milhões de passageiros, o equivalente a 91,0% do total, em transporte interurbano foram transportados 3,4 milhões de passageiros e em transporte internacional cerca de 18 mil passageiros.

Face a idêntico trimestre de 2019, verificou-se um crescimento de 1,1% nos passageiros transportados por comboio. Esta recuperação foi devida exclusivamente ao desempenho do tráfego suburbano (+2,5%) já que os tráfegos interurbano e internacional se mantiveram com diminuições face ao período pré-pandemia (-10,8% e -58,2%, respetivamente).

Figura 8. Movimento de passageiros no transporte ferroviário pesado



Fonte: INE, Inquérito ao Transporte Ferroviário

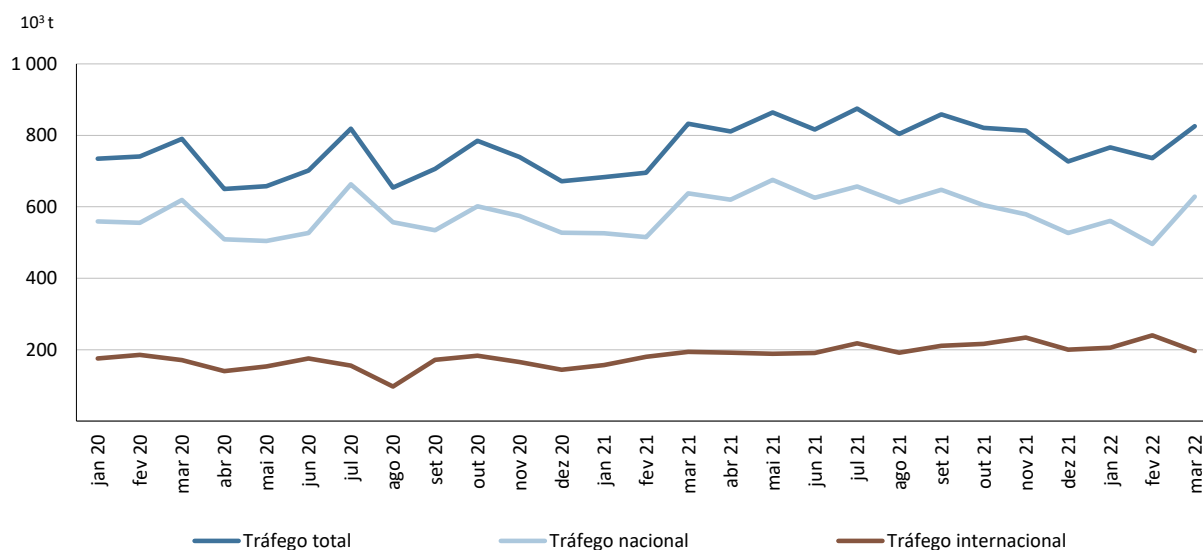


No 1º trimestre de 2022, foram movimentadas 2,3 milhões de toneladas de mercadorias por ferrovia, o equivalente a +5,3% face ao período homólogo de 2021 (+7,5% no trimestre anterior) e a -4,7% face a idêntico período de 2019.

Tal como no último trimestre de 2021, o contributo do tráfego internacional foi decisivo para o aumento global das mercadorias transportadas por comboio (642 mil toneladas), com acréscimos de 20,6% face ao 1ºT 2021 (+31,9% no 4ºT 2021) e de 5,8% comparando com o 1ºT 2019. O transporte em tráfego nacional (1,7 milhões de toneladas de mercadorias) registou um ligeiro aumento de 0,4% face ao 1ºT 2021 (+0,5% no 4ºT 2021) e uma diminuição de 8,2% face ao período homólogo de 2019.

O movimento de mercadorias medido em volume (tkm) fixou-se em 687,2 milhões de tkm, equivalente a +6,4% face ao 1ºT 2021 e a -3,6% face ao 1ºT 2019 (+2,3% no 4ºT 2021).

Figura 9. Movimento de mercadorias no transporte ferroviário pesado



Procura nos metropolitanos aumenta, embora ainda aquém dos registos pré-pandemia

No 1º trimestre de 2022, o transporte de passageiros por metropolitano situou-se em 46,2 milhões de utentes, aumentando 135,7% (+44,9% no trimestre anterior). Contudo, comparativamente com o 1ºT 2019, continuou a evidenciar um decréscimo (-25,8%).

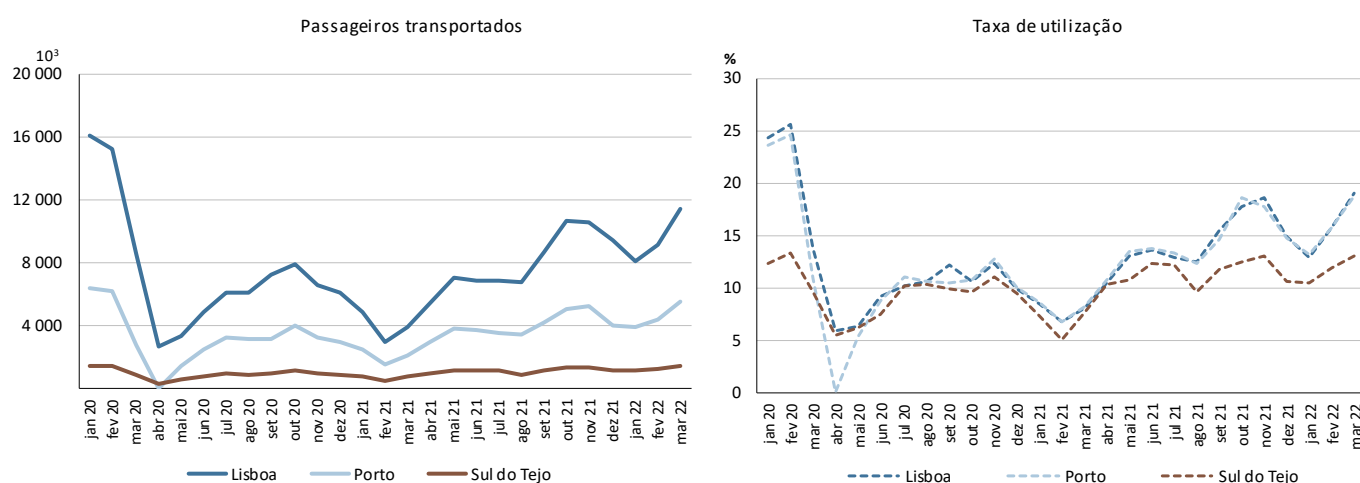
Com um total de 28,7 milhões de passageiros transportados, o equivalente a 62,1% do total (-0,8 p.p.), a procura no Metro de Lisboa cresceu 146,3% face ao período homólogo de 2021 (-33,2% face ao 1ºT 2019). Também no Metro do Porto a procura teve um forte acréscimo (+129,9% que no 1ºT 2021) tendo sido transportados 13,8



milhões de passageiros (-13,9% face ao 1ºT 2019). O Metro Sul do Tejo, com um movimento de 3,7 milhões de passageiros, cresceu 90,4% (+13,9% em relação ao 1ºT 2019).

No 1º trimestre de 2022, a taxa de utilização total situou-se em 15,7%, atingindo valores mais elevados nos Metros de Lisboa e do Porto (15,9% em ambos os casos). A oferta de lugares-km adaptou-se ao aumento da procura, tendo crescido 20,6% face ao mesmo período de 2021 (+5,2% face ao 1ºT 2019), com os maiores contributos a pertencerem aos Metros de Lisboa e do Porto (+23,6% e +19,2%, respetivamente).

Figura 10. Movimento de passageiros nos sistemas de metropolitano



Fonte: INE, Inquérito ao Transporte por Metropolitano

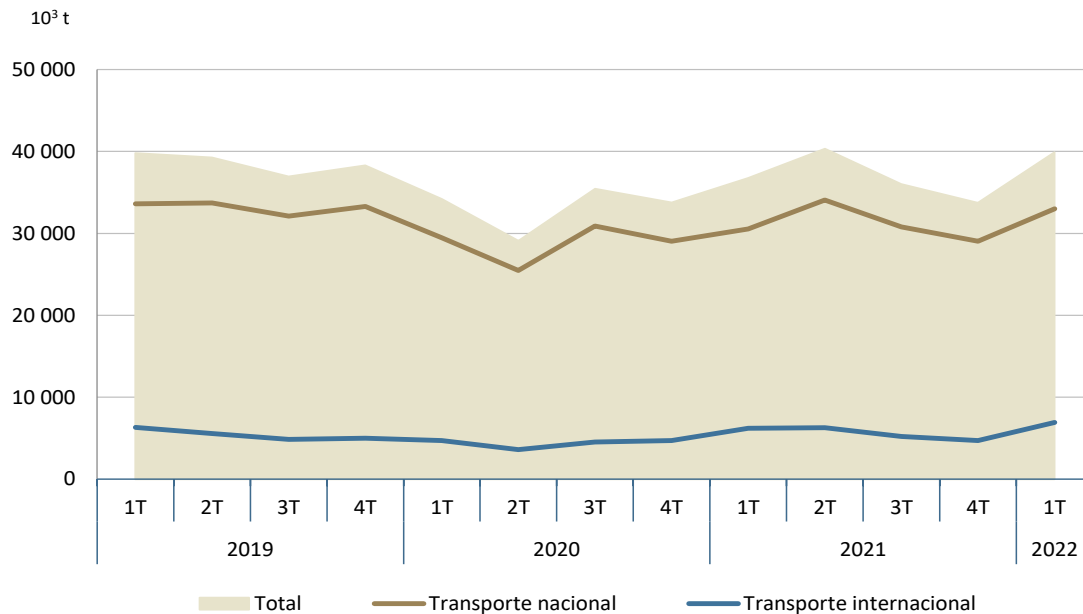
Transporte rodoviário de mercadorias com valores idênticos ao 1ºT 2019

O transporte rodoviário de mercadorias cresceu 8,5% no 1ºT 2022 e totalizou 39,9 milhões de toneladas transportadas (-0,1% no 4ºT 2021). Este aumento refletiu-se tanto no transporte nacional (+8,0%) como no transporte internacional (+11,2%). Face ao período homólogo de 2019, registou-se um ténue decréscimo (-0,03%), com o transporte nacional a reduzir-se 1,8% e o internacional a aumentar 9,7%.

Em termos de volume de transporte, medido em toneladas-km (tkm), manteve-se a tendência de crescimento acentuado (+15,6%; +16,3% no 4ºT 2021) e foram movimentadas 9,5 mil milhões de tkm. Tal como no trimestre anterior, o aumento verificou-se tanto em transporte nacional (+4,4%; +2,6% no 4ºT 2021) como em transporte internacional (+20,0%; +23,4% no 4ºT 2021).



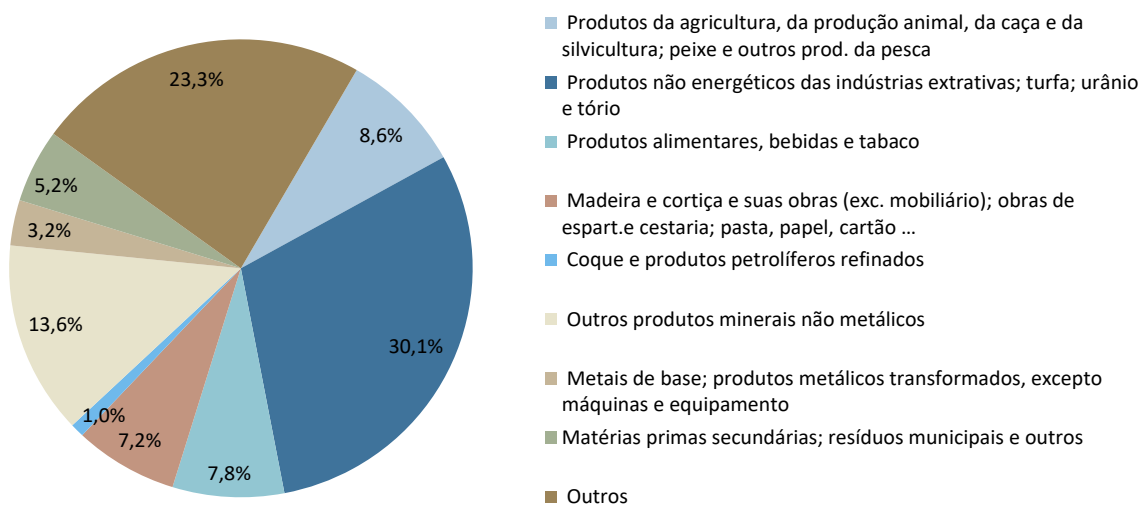
Figura 11. Transporte rodoviário de mercadorias (toneladas) no Continente, por tipo de tráfego



Fonte: INE, Inquérito ao Transporte Rodoviário de Mercadorias

Os dois grupos de mercadorias mais transportados em transporte nacional, “Produtos não energéticos das indústrias extrativas ...” com 30,1% e “Outros produtos minerais não metálicos ...” com 13,6%, foram também os que registaram maior ganho de representatividade no trimestre (+1,7 p.p. e +1,4 p.p., respetivamente). O grupo de “Coque e produtos petrolíferos refinados” registou a maior redução (-1,6 p.p.; 1,0% do total).

Figura 12. Distribuição das mercadorias (ton) em transporte rodoviário nacional por principais grupos, 1ºT 2022



Fonte: INE, Inquérito ao Transporte Rodoviário de Mercadorias

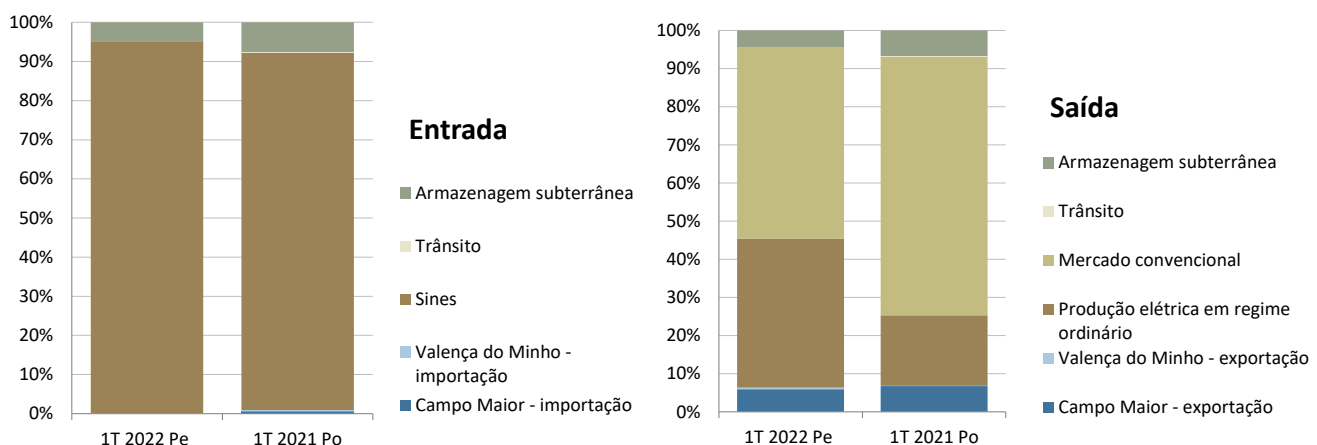


Transporte de mercadorias por gasoduto aumentou no 1ºT de 2022

No 1º trimestre de 2022, o transporte de gás por gasoduto aumentou face a igual período de 2021, quer na entrada (+2,4%; -3,1% no 4ºT 2021), quer na saída (+3,1%; -2,4% no 4ºT 2021). Comparando com o 1ºT de 2019, registaram-se crescimentos de 10,2% nas entradas e 10,7% nas saídas.

No trimestre em análise, em Sines entraram 16,5 mil GWh (+6,6%), representando 95,1% do total de gás entrado. Na saída, o mercado convencional correspondeu à maior parcela (50,2%) e registou uma diminuição de 23,8% face ao período homólogo. A quantidade gás utilizado para produção elétrica em regime ordinário (7,0 mil GWh) cresceu 118,3%, tendo correspondido a 39,0% do total de gás na saída.

Figura 13. Entradas e saídas de gás na rede nacional



Fonte: REN Gasodutos S.A.

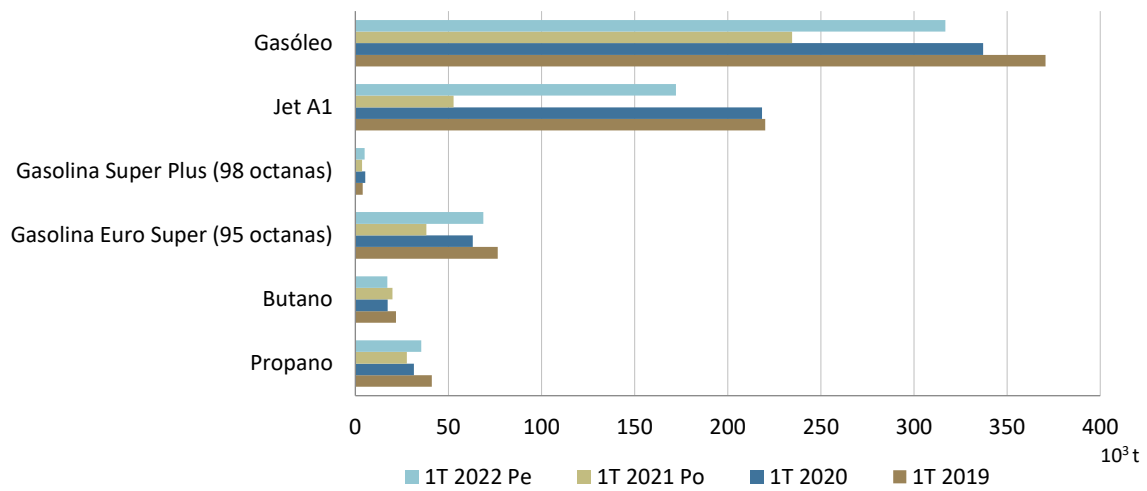
Principais produtos transportados por oleoduto aproximam-se de valores transportados em período pré-pandémico

No 1º trimestre de 2022, o transporte por oleoduto aumentou 63,2% (+28,0% no 4ºT 2021), atingindo 615,6 mil toneladas. Comparando com o 1ºT de 2019, registou-se uma redução de 16,2%.

O principal produto transportado foi o Gasóleo (51,5% do total; -10,7 p.p. face ao período homólogo) e a quantidade transportada aumentou 35,0% face ao 1ºT 2021 (-14,5% quando comparado com o 1ºT de 2019). Foram transportadas 172,2 mil toneladas de JetA1 (28,0%, +14,0 p.p. face ao período homólogo), que ocupou a 2ª posição no conjunto de mercadorias transportadas. Esta evolução acompanhou a retoma do sector da aviação, no qual este combustível é principalmente utilizado, mantendo-se, no entanto, abaixo dos valores registados no 1ºT de 2019 (220,2 mil toneladas, -21,8%).



Figura 14. Transporte de mercadorias por oleoduto



Fonte: CLC, Companhia Logística de Combustíveis SA



Figura 15. Principais indicadores da atividade dos transportes

	Unidade	2021	2022	Taxa de variação homóloga (%)	
		4ºT (Po)	1ºT (Pe)	4ºT 21 (Po)	1ºT 22 (Pe)
TRANSPORTE MARÍTIMO (PORTOS)					
Embarcações					
Embarcações entradas	nº	3 136	3 122	5,0	13,0
Dimensão das embarcações entrada	10 ³ GT	56 954	50 080	25,3	21,1
Total de mercadorias movimentadas	10 ³ t	20 238	20 850	-1,2	0,8
Carregadas	"	7 621	8 067	-10,7	-8,1
Descarregadas	"	12 617	12 783	5,6	7,4
<i>do qual:</i>					
Porto de Leixões	10 ³ t	3 453	3 256	-0,6	-3,9
Porto de Lisboa	10 ³ t	2 405	2 624	10,0	26,4
Porto de Sines	10 ³ t	9 839	10 507	-7,1	-4,8
TRANSPORTE FLUVIAL					
Passageiros	10 ³	3 786	3 634	37,2	105,2
Veículos	"	52,7	42,7	38,6	98,7
TRANSPORTE AÉREO (AEROPORTOS)					
Aeronaves aterradas					
Continente	nº	42 975	38 265	90,6	184,5
R.A. Açores	"	35 052	31 046	108,2	248,4
R.A. Madeira	"	4 789	4 524	18,0	32,5
R.A. Madeira	"	3 134	2 695	89,5	139,8
Total de passageiros	10 ³	9 815	8 342	212,9	465,7
Desembarcados	"	4 894	4 170	214,9	514,1
Embarcados	"	4 875	4 127	211,8	430,5
Trânsito direto	"	46	45	145,8	155,3
<i>do qual:</i>					
Aeroporto do Porto	10 ³	2 240	1 951	197,9	446,8
Aeroporto de Lisboa	"	5 063	4 518	240,4	508,7
Aeroporto de Faro	"	1 168	762	211,4	1284,3
Carga e correio	t	57 147	52 823	31,5	37,2
Desembarcados	"	26 019	25 383	22,6	30,5
Embarcados	"	31 129	27 440	39,9	44,1
TRANSPORTE FERROVIÁRIO					
Transporte ferroviário pesado					
Passageiros transportados	10 ³	39 779	37 559	40,7	94,4
Suburbano	"	36 452	34 179	39,6	90,4
Interurbano	"	3 313	3 362	53,4	145,9
Internacional	"	14,8	17,7	n.d.	n.d.
Passageiros-quilómetro	10 ³ Pkm	967 884	903 271	54,1	122,0
Suburbano	"	622 256	572 281	41,3	109,6
Interurbano	"	342 994	327 947	82,8	145,1
Internacional	"	2 634	3 043	n.d.	n.d.
Mercadorias transportadas (toneladas)	10 ³ t	2 361	2 327	7,5	5,3
Mercadorias (toneladas-km)	10 ⁶ Tkm	669	687	2,3	6,4
Transporte por metropolitano					
Passageiros transportados	10 ³	48 612	46 195	44,9	135,7
Lisboa	"	30 573	28 699	49,2	146,3
Porto	"	14 252	13 772	40,2	129,9
Metro Sul do Tejo	"	3 787	3 724	31,2	90,4
Passageiros-km	10 ³ Pkm	232 060	222 692	47,9	133,0
TRANSPORTE RODOVIÁRIO					
Mercadorias transportadas (toneladas)					
Tráfego nacional	10 ³ t	33 732	39 899	-0,1	8,5
Tráfego nacional	"	29 035	32 988	0,0	8,0
Tráfego internacional	"	4 697	6 911	-0,6	11,2
Mercadorias (toneladas-quilómetro)					
Tráfego nacional	10 ⁶ tKm	7 277	9 543	16,3	15,6
Tráfego nacional	"	2 208	2 441	2,6	4,4
Tráfego internacional	"	5 069	7 102	23,4	20,0
TRANSPORTE POR CONDUTA					
Gasoduto					
Entrada de gás	GWh	17 094	17 380	-3,1	2,4
Saída de gás	GWh	17 619	17 984	-2,4	3,1
Oleoduto					
	10 ³ t	661	616	28,0	63,2

Pe: resultados preliminares
Po: resultados provisórios



NOTA METODOLÓGICA

Neste Destaque trimestral da Atividade dos Transportes divulgam-se os seguintes resultados:

1ºT 2022: resultados preliminares;

2021: resultados provisórios;

2019 e 2020: resultados definitivos.

Indicadores no portal do INE:

Principais indicadores do transporte marítimo e fluvial:

[Movimento de embarcações de comércio \(N.º\) por Porto declarante e Tipo de fluxo das embarcações; Mensal](#)

[Arqueação bruta das embarcações de comércio \(GT\) por Porto declarante e Tipo de fluxo das embarcações; Mensal](#)

[Movimento de mercadorias \(t\) nos portos por Porto declarante, Tipo de movimento e Tipo de fluxo das mercadorias; Mensal](#)

[Mercadorias carregadas \(t\) por Porto declarante e Tipo de carga; Mensal](#)

[Mercadorias descarregadas \(t\) por Porto declarante e Tipo de carga; Mensal](#)

[Movimento de passageiros em vias navegáveis interiores \(N.º\) por Carreira fluvial \(Passageiros\); Mensal](#)

[Movimento de veículos em vias navegáveis interiores \(N.º\) por Carreira fluvial \(Veículos\) e Tipo de veículo transportado; Mensal](#)

Principais indicadores do transporte aéreo:

[Aeronaves aterradas \(N.º\) nos aeroportos por Localização geográfica, Tipo de tráfego e Natureza do tráfego; Mensal](#)

[Passageiros desembarcados \(N.º\) nos aeroportos por Localização geográfica, Tipo de tráfego e Natureza do tráfego; Mensal](#)

[Passageiros embarcados \(N.º\) nos aeroportos por Localização geográfica, Tipo de tráfego e Natureza do tráfego; Mensal](#)

[Carga desembarcada \(t\) nos aeroportos por Localização geográfica, Tipo de tráfego e Natureza do tráfego; Mensal](#)

[Carga embarcada \(t\) nos aeroportos por Localização geográfica, Tipo de tráfego e Natureza do tráfego; Mensal](#)

[Correio desembarcado \(t\) nos aeroportos por Localização geográfica, Tipo de tráfego e Natureza do tráfego; Mensal](#)

[Correio embarcado \(t\) nos aeroportos por Localização geográfica, Tipo de tráfego e Natureza do tráfego; Mensal](#)

Principais indicadores do transporte ferroviário:

[Passageiros transportados \(N.º\) pelas empresas exploradoras de sistema ferroviário pesado por Tipo de tráfego; Mensal](#)

[Passageiros-quilómetro transportados \(N.º\) pelas empresas exploradoras de sistema ferroviário pesado por Tipo de tráfego; Mensal](#)

[Passageiros transportados \(N.º\) pelas empresas exploradoras de sistema ferroviário ligeiro por Sistema de metropolitano; Mensal](#)

[Passageiros-quilómetro transportados \(N.º\) pelas empresas exploradoras de sistema ferroviário ligeiro por Sistema de metropolitano; Mensal](#)

Principais indicadores do transporte rodoviário:

[Distância percorrida \(km\) pelos veículos pesados de mercadorias por Localização geográfica \(Continente\), Tipo de parque, Tipo de percurso e Tipo de transporte](#)

[Peso da mercadoria transportada \(t\) pelos veículos pesados de mercadorias por Localização geográfica \(Continente\), Tipo de parque, Tipo de percurso e Tipo de transporte](#)

[Tonelada-quilómetro \(tkm\) dos Veículos pesados de mercadorias por Localização geográfica \(Continente\), Tipo de parque, Tipo de percurso e Tipo de transporte](#)



Consulte todos os indicadores disponíveis na Base de dados do Portal das Estatísticas Oficiais: [Base de dados](#)

Outras informações relativas às Estatísticas dos Transportes estão disponíveis em www.ine.pt

PRINCIPAIS CONCEITOS:

TRANSPORTES

Passageiros-Km (PKm) - Unidade de medida correspondente ao transporte de um passageiro na distância de um quilómetro.

Lugares-Km (LKm) - Número resultante do produto da lotação do veículo pela distância percorrida em cada trajeto. Corresponde ao número máximo possível de passageiros-km se o veículo andar sempre cheio.

Toneladas-Km (TKm) - Unidade de medida do transporte de mercadorias correspondente ao transporte de uma tonelada de mercadoria na distância de um quilómetro.

TRANSPORTE FERROVIÁRIO

Taxa de utilização (passageiros) - Relação, em percentagem, entre os PKm calculados e os LKm oferecidos.

Os dados de transporte ferroviário pesado incluem todos os operadores licenciados.

TRANSPORTE RODOVIÁRIO

Transporte por conta de outrem – transporte remunerado de mercadorias por conta de terceiros, por empresas habilitadas a exercer a atividade transportadora.

Transporte por conta própria – transporte efetuado por uma empresa com os seus veículos para as necessidades de transporte das suas próprias mercadorias, sem transação financeira associada ao transporte.

TRANSPORTE MARÍTIMO E FLUVIAL

Arqueação bruta (GT) - Medida do volume interno total de uma embarcação, determinada em conformidade com a Convenção Internacional sobre Arqueação de Navios de 1969 e expressa num número inteiro sem unidade.

Carreira (fluvial) - Serviço regular efetuado por meio de transportes coletivos, obedecendo a itinerários, horários ou frequências mínimas e tarifas pré-fixadas.

TRANSPORTE AÉREO

Aviação comercial - Serviço aéreo remunerado para transporte público de passageiros, carga ou correio.

Tráfego aéreo comercial - Movimento de aeronaves, passageiros, carga e correio em aviação comercial.



SIGLAS E DESIGNAÇÕES

ANA	Aeroportos de Portugal
ANAC	Autoridade Nacional de Aviação Civil
CLC	Companhia Logística de Combustíveis SA
IMT	Instituto da Mobilidade e dos Transportes
INE	Instituto Nacional de Estatística, I.P.
ITRM	Inquérito ao Transporte Rodoviário de Mercadorias
NST	Nomenclatura Uniforme para as Estatísticas dos transportes, 2007
REN	Rede Elétrica Nacional

UNIDADES E ABREVIATURAS

%	Percentagem
GT	Arqueação bruta
GWh	GigaWatt hora
LKm	Lugar-quilómetro
N.º	Número
p.p.	Pontos percentuais
PKm	Passageiro-quilómetro
t	Tonelada

Data do próximo destaque trimestral “Atividade dos Transportes” - 7 de setembro de 2022
