

Índices de Preços na Produção Industrial

Outubro 2006

DESACELERAÇÃO DOS PREÇOS NA PRODUÇÃO INDUSTRIAL

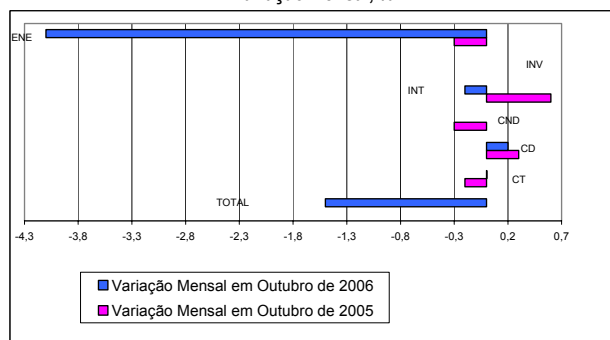
Em Outubro de 2006, o Índice de Preços na Produção Industrial apresentou uma variação homóloga de 2,6%, 1,6 pontos percentuais (p.p.) inferior à observada no mês anterior. A variação mensal foi de -1,5%. A taxa de variação média nos últimos doze meses fixou-se em 4,7%, abrandando 0,2 p.p. face à registada em Setembro.

Variação Mensal

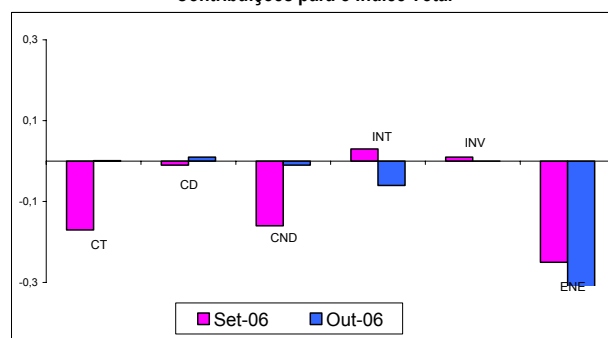
Em Outubro, os preços na produção industrial apresentaram uma diminuição de 1,5%, traduzindo uma redução de 1,2 p.p. face à taxa registada em Setembro passado. Esta evolução ficou a dever-se, sobretudo, ao andamento registado no agrupamento de *Energia*, que registou uma redução de 3,4 p.p. na taxa de variação mensal, que se fixou em -4,1%. Os agrupamentos de *Bens Intermédios* e de *Bens de Investimento* também apresentaram reduções na variação mensal, menos intensas, de 0,3 p.p. e de 0,2 p.p.. O agrupamento de *Bens de Consumo* apresentou a única aceleração em Outubro, de 0,6 p.p., passando para uma taxa de variação nula.

Por secções, aquela redução do índice total resultou de movimentos no mesmo sentido observados nas secções das *Indústrias Transformadoras* (-1,0 p.p.) e da *Electricidade, Gás e Água* (-1,7 p.p.). Pelo contrário, a secção da *Indústria Extractiva* apresentou uma recuperação de 0,1 p.p. face à taxa de variação do mês anterior.

Índice Total e Grandes Agrupamentos Industriais
Variação Mensal, %



Grandes Agrupamentos Industriais
Contribuições para o Índice Total



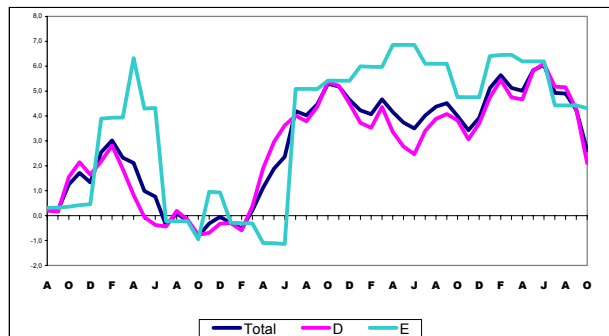
Variação Homóloga

A variação homóloga dos preços de produção industrial foi de 2,6%, abrandando 1,6 p.p. face à registada no mês anterior. O principal contributo para a variação do total foi dado pelo agrupamento de *Bens Intermédios*, com 1,1 p.p., associado a uma variação homóloga de 3,8%. O abrandamento do índice total resultou da desaceleração registada naquele agrupamento, de 0,9 p.p., e no de *Energia*, na ordem 4,0 p.p., que mais que compensaram as ligeiras acelerações registadas nos restantes agrupamentos.

As secções das *Indústrias Transformadora* e da *Electricidade, Gás e Água* acompanharam o movimento do índice total, tendo ocorrido reduções nas taxas de variação de 2,2 p.p. e 0,1 p.p., respectivamente, situando-se estas em 2,1% e em 4,3%. Na secção das *Indústrias Extractivas* registou-se um aumento de 0,1 p.p. da taxa de variação.



Índice Total e Indústria Transformadora, Electricidade, Gás e Água
Variação Homóloga, %



Variação média nos últimos doze meses

A taxa de variação nos últimos 12 meses situou-se em 4,7%, inferior em 0,2 p.p. à registada no mês precedente.

Face às variações registadas no mês anterior, o agrupamento de *Energia* abrandou 0,8 p.p., o que mais do que compensou as acelerações nos restantes Grandes Agrupamentos Industriais.



INSTITUTO NACIONAL DE ESTATÍSTICA

Índices de Preços na Produção Industrial
Índice Geral, por Grandes Agrupamentos Industriais e por Secções
Variações em cadeia, homólogas e nos últimos 12 meses
2000=100

Meses	TOTAL	GRANDES AGRUPAMENTOS INDUSTRIAIS						SECÇÕES		
		Bens de Consumo			Intermédios	Investimento	Energia	Indústria Extractiva	Indústria Transformadora	Electricidade, Gás e Água
		Total	Duradouro	Não Duradouro						
Índices mensais										
Out-05	112,8	107,4	106,3	107,5	104,7	106,6	126,9	100,7	112,6	114,2
Nov-05	112,1	106,8	107,3	106,8	105,0	106,8	124,9	100,6	111,6	114,2
Dez-05	112,0	108,1	107,7	108,2	104,9	106,8	123,6	100,8	111,5	114,2
Jan-06	114,2	108,9	108,3	109,0	105,0	107,6	129,2	101,2	112,6	119,9
Fev-06	115,0	109,4	108,3	109,6	105,6	107,9	130,7	101,2	113,7	119,9
Mar-06	115,5	109,2	108,4	109,3	106,1	108,2	132,0	101,2	114,4	119,9
Abr-06	116,2	109,1	109,4	109,1	106,4	108,3	133,8	101,4	114,5	122,4
Mai-06	117,4	110,5	110,5	110,5	107,4	108,6	135,4	101,0	116,2	122,4
Jun-06	117,6	111,1	109,3	111,3	108,3	108,6	134,5	101,0	116,4	122,4
Jul-06	117,5	111,4	110,1	111,6	108,5	108,9	133,6	100,9	116,6	121,2
*Ago-06	118,0	111,7	109,8	112,0	108,8	109,3	134,6	100,9	117,3	121,2
*Set-06	117,6	111,0	109,5	111,3	108,9	109,4	133,6	100,8	116,7	121,2
Out-06	115,7	111,0	109,7	111,3	108,7	109,4	128,2	100,7	114,9	119,1
Variação mensal (%)										
Out-05	0,0	-0,2	0,3	-0,3	0,6	0,0	-0,3	-0,1	0,6	-1,6
Nov-05	-0,6	-0,5	1,0	-0,7	0,3	0,2	-1,6	-0,1	-0,8	0,0
Dez-05	-0,1	1,2	0,4	1,3	0,0	0,0	-1,1	0,2	-0,1	0,0
Jan-06	1,9	0,8	0,5	0,8	0,1	0,7	4,5	0,4	0,9	5,0
Fev-06	0,7	0,4	0,0	0,5	0,5	0,2	1,2	0,0	1,0	0,0
Mar-06	0,5	-0,2	0,1	-0,3	0,5	0,3	1,0	-0,1	0,6	0,0
Abr-06	0,6	0,0	0,9	-0,2	0,4	0,1	1,4	0,2	0,1	2,0
Mai-06	1,1	1,2	0,9	1,3	0,9	0,3	1,2	-0,4	1,5	0,0
Jun-06	0,2	0,5	-1,0	0,8	0,8	0,0	-0,6	0,0	0,2	0,0
Jul-06	-0,1	0,3	0,7	0,3	0,2	0,2	-0,7	0,0	0,2	-1,0
*Ago-06	0,4	0,3	-0,3	0,4	0,3	0,4	0,7	0,0	0,6	0,0
*Set-06	-0,4	-0,6	-0,3	-0,7	0,1	0,2	-0,7	-0,2	-0,5	0,0
Out-06	-1,5	0,0	0,2	0,0	-0,2	0,0	-4,1	-0,1	-1,5	-1,7
Variação homóloga (%)										
Out-05	4,0	0,7	2,4	0,5	0,9	1,4	10,0	0,1	3,8	4,8
Nov-05	3,4	0,8	3,1	0,5	1,0	1,7	8,1	0,1	3,1	4,8
Dez-05	3,9	1,4	3,7	1,1	1,2	1,7	8,9	1,2	3,7	4,8
Jan-06	5,1	1,4	4,0	1,0	1,4	2,0	12,1	1,6	4,7	6,4
Fev-06	5,6	2,0	3,7	1,8	1,6	1,9	13,0	1,6	5,4	6,5
Mar-06	5,1	1,2	3,4	0,8	2,0	2,1	11,6	1,5	4,7	6,5
Abr-06	5,0	1,7	4,2	1,3	2,2	1,8	10,7	1,7	4,7	6,2
Mai-06	5,8	2,5	5,3	2,0	3,0	2,0	11,6	0,3	5,8	6,2
Jun-06	6,1	2,8	3,8	2,7	4,5	1,9	10,7	0,7	6,1	6,2
Jul-06	4,9	3,3	4,5	3,1	4,6	2,1	7,0	0,7	5,2	4,4
*Ago-06	4,9	2,8	4,0	2,6	4,6	2,6	7,2	0,5	5,2	4,4
*Set-06	4,2	3,2	3,3	3,2	4,7	2,7	5,0	-0,1	4,3	4,4
Out-06	2,6	3,4	3,3	3,4	3,8	2,7	1,0	0,0	2,1	4,3
Variação média nos últimos 12 meses (%)										
Out-05	4,3	1,1	1,8	1,0	1,6	1,9	9,9	0,0	3,8	6,0
Nov-05	4,1	1,1	2,0	1,0	1,4	1,8	9,6	0,0	3,6	6,0
Dez-05	4,1	1,1	2,2	0,9	1,3	1,8	9,6	0,1	3,5	5,9
Jan-06	4,1	1,1	2,4	0,9	1,1	1,8	9,9	0,2	3,6	6,0
Fev-06	4,3	1,1	2,6	0,9	1,1	1,8	10,3	0,4	3,8	6,0
Mar-06	4,3	1,1	2,7	0,8	1,0	1,8	10,5	0,6	3,8	6,0
Abr-06	4,4	1,1	2,9	0,8	1,1	1,8	10,5	0,8	3,9	6,0
Mai-06	4,5	1,2	3,2	0,9	1,3	1,8	10,8	0,7	4,2	5,9
Jun-06	4,8	1,4	3,3	1,1	1,6	1,8	10,9	0,8	4,5	5,9
Jul-06	4,8	1,7	3,5	1,4	2,0	1,8	10,5	0,8	4,6	5,7
*Ago-06	4,9	1,8	3,7	1,5	2,3	1,9	10,2	0,9	4,7	5,6
*Set-06	4,9	2,0	3,8	1,7	2,6	2,0	9,6	0,8	4,7	5,5
Out-06	4,7	2,2	3,9	2,0	2,9	2,1	8,8	0,8	4,6	5,4

NOTAS

Variação mensal = [mês n / mês n-1] * 100 - 100

Variação homóloga = [mês n (ano N) / mês n (ano N-1)] * 100 - 100

Variação média nos últimos 12 meses = [[mês (n-11) + ... + mês (n)] / [mês (n-23) + ... + mês (n-12)]] * 100 - 100

(*) Rectificação, em resultado da substituição das estimativas efectuadas para as não respostas, por respostas efectivas das empresas, entretanto recebidas.



Índice de Preços na Produção Industrial

O índice de Preços na Produção Industrial tem como objectivo mostrar a evolução mensal dos preços das transacções nas actividades económicas. Os índices são obtidos com base no Inquérito Mensal aos Preços na Produção de Produtos Industriais, realizado por via postal, junto de empresas sediadas em território nacional, dedicando-se principalmente ou a título secundário à Indústria Extractiva, Transformadora e Electricidade, Gás e Água, sendo recolhidos mensalmente 16 532 preços. A taxa de respostas, tendo por base o valor da produção para o mercado nacional de referência, no momento da primeira divulgação, é superior a 95%.

Taxa de variação mensal

A variação mensal compara o nível de preços entre dois meses consecutivos. Embora seja um indicador que permite um acompanhamento corrente do andamento dos preços, o cálculo desta taxa de variação é particularmente influenciado por efeitos de natureza sazonal e outros mais específicos localizados num (ou em ambos) dos meses comparados.

Taxa de variação homóloga

A variação homóloga compara o nível de preços entre o mês corrente e o mesmo mês do ano anterior. Esta taxa de variação é mais “resistente” a oscilações de natureza sazonal.

Taxa de variação média dos últimos doze meses

A variação média dos últimos doze meses compara o nível de preços dos últimos doze meses com os doze meses imediatamente anteriores. Por ser uma média móvel, esta taxa de variação é menos sensível a alterações esporádicas nos preços.

Total	– Indústria Extractiva, Indústria Transformadora e Produção e Distribuição de Electricidade, Gás e Água
CT	– Bens de Consumo Total
CND	– Bens de Consumo não Duradouros
CD	– Bens de Consumo Duradouros
INT	– Intermédios
INV	– Investimento
EN	– Energia
C	– Indústrias extractivas
D	– Indústria Transformadora
E	– Produção e Distribuição de Electricidade, Gás e Água
CB	– Indústrias extractivas, com excepção da extracção de produtos energéticos
DA	– Indústrias alimentares, das bebidas e do tabaco
DB	– Indústria têxtil
DC	– Indústria do couro e dos produtos de couro
DD	– Indústrias da madeira e da cortiça e suas obras
DE	– Fabricação de pasta, de papel e cartão e seus artigos; edição e impressão
DF	– Fabricação de coque, produtos petrolíferos refinados e combustível nuclear
DG	– Fabricação de produtos químicos e de fibras sintéticas ou artificiais
DH	– Fabricação de artigos de borracha e de matérias plásticas
DI	– Fabricação de outros produtos minerais não metálicos
DJ	– Indústrias metalúrgicas de base e de produtos metálicos
DK	– Fabricação de máquinas e equipamentos, n.e.
DL	– Fabricação de equipamento eléctrico e de óptica
DM	– Fabricação de material de transporte
DN	– Indústrias transformadoras. n.e.

O presente destaque incluiu a informação recebida até ao dia 16 Novembro de 2006, correspondendo a uma taxa de resposta de 93,3%.

Para mais informação relacionada com este assunto, consulte:

http://www.ine.pt/prodserv/quadros/periodo.asp?pub_cod=240