



14 de Março de 2006

ACTIVIDADE TURÍSTICA

Janeiro 2006 (resultados preliminares)

EVOLUÇÃO POSITIVA NOS PRINCIPAIS INDICADORES EM JANEIRO DE 2006

Em Janeiro de 2006, as dormidas nos estabelecimentos hoteleiros caracterizaram-se por um acréscimo homólogo de 2,0%, para o qual contribuíram os residentes com +3,1% e os não residentes com +1,5%.

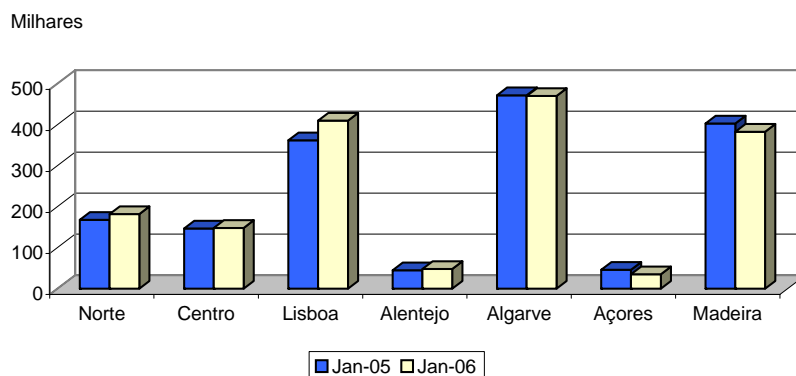
Os proveitos totais apresentaram igualmente uma evolução positiva de 1,0%, enquanto que os proveitos de aposento registaram uma ligeira quebra de -0,7%.

Dormidas

Em Janeiro de 2006, as dormidas nos estabelecimentos hoteleiros recenseados atingiram 1,7 milhões, traduzindo-se num acréscimo de 2,0% relativamente ao período homólogo do ano anterior.

Regionalmente, observaram-se variações homólogas positivas das dormidas, em Lisboa (13,3%), no Norte (8,4%), no Alentejo (4,4%) e no Centro (0,9%). As restantes regiões manifestaram tendência contrária, com decréscimos de -23,7% na Região Autónoma dos Açores, -5,1% na Região Autónoma da Madeira e -0,2% no Algarve.

Dormidas, por NUTS II



A repartição das dormidas por tipo de estabelecimento, revelou crescimentos homólogos nos hotéis de 21,5%, nos hotéis de 6,0%, nas pensões de 2,2% e nos hotéis-apartamentos de 0,5%. Pelo contrário, em comparação com o ano anterior, os aldeamentos turísticos, os apartamentos turísticos, as estalagens e as pousadas apresentaram reduções de -14,6%, -12,1%, -7,3% e -2,6%, respectivamente.

Os residentes em Portugal contribuíram com 571 mil dormidas, + 3,1% do que no mesmo mês do ano anterior.

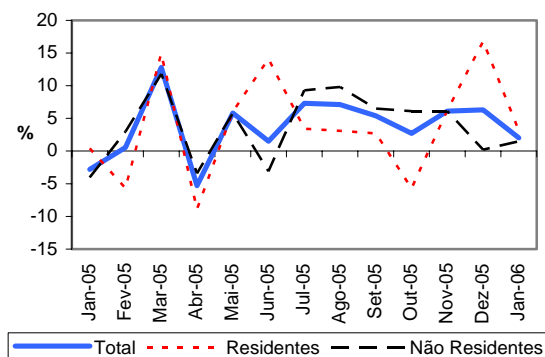
As dormidas dos não residentes representaram um acréscimo homólogo de 1,5%, ultrapassando ligeiramente o milhão de dormidas.

Os principais mercados emissores foram o Reino Unido, a Alemanha, os Países Baixos, a Espanha e a França, que totalizaram 78,2% das dormidas dos não residentes.

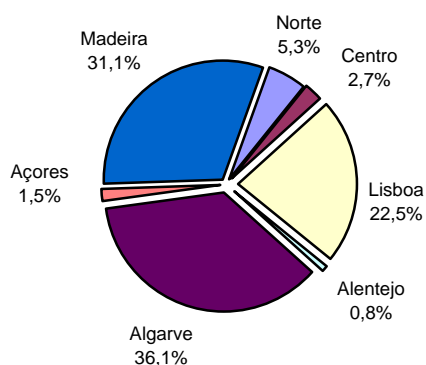
A análise da evolução destes mercados revelou crescimentos homólogos das dormidas em Portugal, dos residentes em França (15,1%), na Espanha (8,6%), nos Países Baixos (3,7%) e no Reino Unido (2,7%). Contrariamente, a Alemanha apresentou um decréscimo de -5,3% nas dormidas dos seus residentes.

As principais regiões de destino dos não residentes foram o Algarve (36,1%), a Região Autónoma da Madeira (31,1%) e Lisboa (22,5%). Os residentes preferiram a região de Lisboa (28,2%), o Norte (21,7%) e o Centro (20,8%).

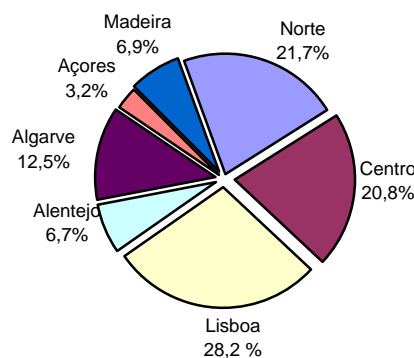
Dormidas - Taxa de variação homóloga mensal



Distribuição das dormidas dos não residentes em Portugal (%)



Distribuição das dormidas dos residentes em Portugal (%)

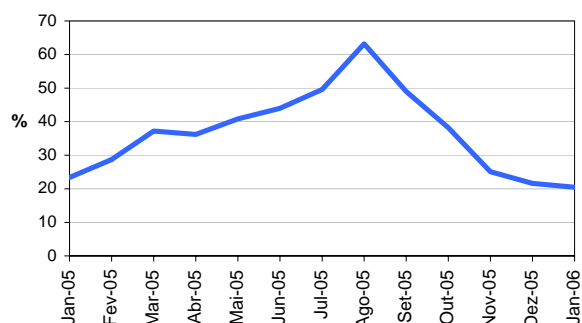


Taxa de Ocupação e Estada Média

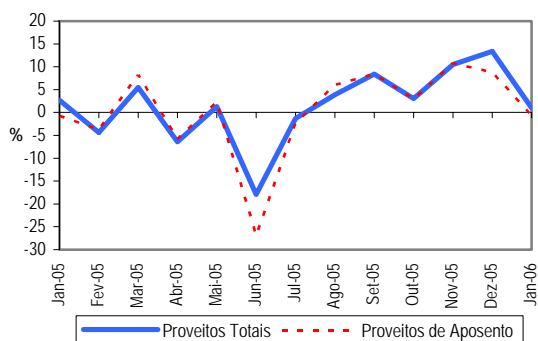
No mês de Janeiro de 2006, a taxa de ocupação-cama na hotelaria foi de 20,5%, o que se traduziu numa variação de -2,9 pontos percentuais, em comparação com o mesmo mês do ano anterior.

Os valores mais elevados da estada média observaram-se na Região Autónoma da Madeira (5,7 noites), no Algarve (5,1) e na Região Autónoma dos Açores (3,0).

Taxa de Ocupação-Cama



Proveitos Totais e de Aposento Taxa de variação homóloga mensal



Proveitos

Em Janeiro de 2006, os proveitos totais atingiram 76,2 milhões de euros, representando um acréscimo homólogo de 1,0%. Os proveitos de aposento ascenderam aos 47,8 milhões de euros, traduzindo-se numa quebra de -0,7%.

Em comparação com o período homólogo, observaram-se aumentos relevantes para os dois indicadores, em Lisboa (23,8% para os proveitos totais e 19,0% para os de aposento) e no Norte (11,2% para os proveitos totais e 11,9% para os de aposento). As quebras mais significativas ocorreram na Região Autónoma dos Açores (-22,5% para os proveitos totais e -15,2% para os proveitos de aposento) e no Algarve (-14,3% para os proveitos totais e -24,4% para os de aposento).

Notas Explicativas

Taxa de Variação Homóloga

A variação homóloga compara o nível da variável entre o período corrente e o mesmo período do ano anterior. Esta taxa de variação é mais resistente a oscilações de natureza sazonal podendo, no entanto, ser influenciada por efeitos localizados num período específico.