



09 de Março de 2006

## ÍNDICE DE NOVAS ENCOMENDAS NA INDÚSTRIA TOTAL, MERCADO NACIONAL E MERCADO EXTERNO Janeiro de 2006

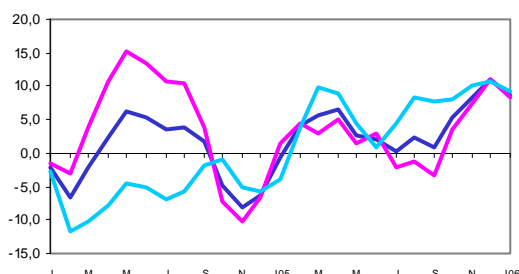
### AS ENCOMENDAS RECEBIDAS NA INDÚSTRIA MANTÉM EVOLUÇÃO POSITIVA

Em Janeiro de 2006, as novas encomendas recebidas pelas empresas industriais aumentaram 8,6% face ao período homólogo, em resultado das subidas observadas em ambos os mercados, nacional (8,2%) e externo (9,1%).

#### TOTAL

Quando comparadas com o trimestre homólogo terminado em Janeiro, as novas encomendas recebidas na indústria apresentaram uma taxa de variação de 8,6%, o que representa um abrandamento de 2,3 pontos percentuais (p.p.) face à variação observada no mês anterior.

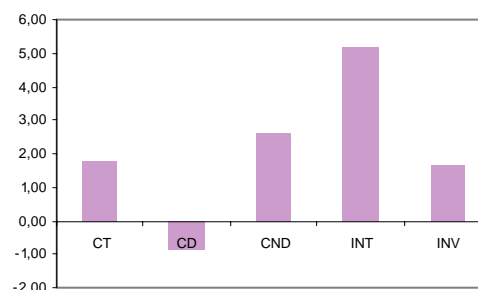
Índice Total, Mercado Nacional e Mercado Externo  
Variação Homóloga (médias móveis 3 meses), %



— TOTAL — MERC. NACIONAL — MERC. EXTERNO

Todos os Grandes Agrupamentos Industriais apresentaram contributos positivos para a variação do índice geral, destacando-se a contribuição de 5,1 p.p. do agrupamento de *Bens Intermédios*. Contudo, registaram-se desacelerações em todos os agrupamentos, tendo a mais intensa ocorrido no de *Bens de Investimento*, em 4,5 p.p., fixando-se a taxa de variação em 6,5%.

Índice Total  
Contribuições



#### MERCADO NACIONAL

No trimestre terminado em Janeiro, as novas encomendas recebidas na indústria com origem no mercado nacional registaram uma variação homóloga de 8,2%, o que representa um decréscimo de 2,8 p.p. face ao observado em Dezembro. Apenas no agrupamento de *Bens Intermédios* se constatou uma aceleração do crescimento, tendo a variação homóloga aumentado em 0,7 p.p. e situando-se em 14,5%.

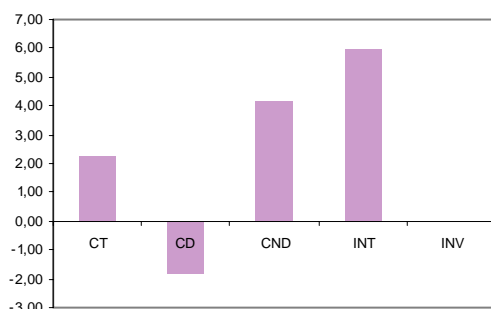
O agrupamento de *Bens de Consumo* apresentou também um contributo positivo (2,3 p.p.), com uma taxa de variação de 7,0% (menos 5,3 p.p. que a observada em Dezembro). O agrupamento de *Bens*



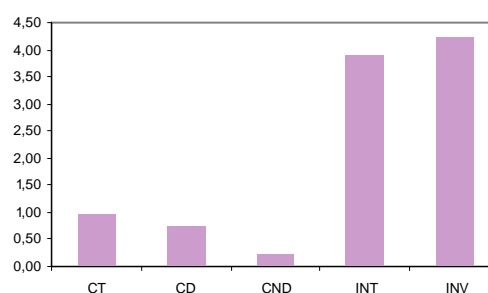
de *Bens de Investimento* foi o único que registou uma variação negativa (-0,1%).

de *Bens Intermédios* e de *Bens de Investimento*, de 3,9 p.p. e de 4,2 p.p., respectivamente, para taxas de variação de 6,6% e 17,3%. Saliente-se que o único agrupamento em que se registou uma aceleração foi o de *Bens de Consumo*, passando a variação homóloga de 5,1% para 6,0%. Os restantes agrupamentos apresentaram uma desaceleração do respectivo crescimento.

Índice Total Mercado Nacional  
Contribuições



Índice Total Mercado Externo  
Contribuições



## MERCADO EXTERNO

No trimestre terminado em Janeiro de 2006, as encomendas recebidas na indústria com origem no mercado externo cresceram 9,1% em termos homólogos, o que representa uma desaceleração de 1,6 p.p. face ao verificado em Dezembro.

Todos os Grandes Agrupamentos Industriais apresentaram contributos positivos para a variação do índice geral, destacando-se as contribuições dos de



INSTITUTO NACIONAL DE ESTATÍSTICA

Índice de **NOVAS ENCOMENDAS NA INDÚSTRIA - TOTAL, MERCADO NACIONAL E MERCADO EXTERNO**  
Índice Geral e alguns Grandes Agrupamentos Industriais  
Variações mensais, homólogas e nos últimos 12 meses  
BASE 2000=100

Meses	TOTAL						MERCADO NACIONAL						MERCADO EXTERNO					
	GERAL	CT	CD	CND	INT	INV	GERAL	CT	CD	CND	INT	INV	GERAL	CT	CD	CND	INT	INV
<b>Índices mensais</b>																		
Jan-05	116,0	113,9	192,6	96,0	138,4	88,9	129,6	179,2	401,7	148,3	129,7	94,8	100,1	52,4	94,1	39,0	149,6	81,6
Fev-05	112,8	113,9	190,4	96,5	128,8	91,4	122,2	174,6	392,2	144,4	116,4	93,5	101,8	56,7	95,3	44,3	145,1	88,8
Mar-05	145,6	123,3	210,3	103,5	168,6	133,4	153,7	189,0	443,2	153,6	140,6	146,5	136,0	61,4	100,6	48,8	205,2	117,3
Abr-05	118,5	111,9	214,3	88,6	131,6	106,8	131,8	171,9	441,9	134,3	126,7	110,6	103,0	55,4	107,0	38,8	138,0	102,3
Mai-05	118,8	116,7	211,5	95,3	138,6	94,7	135,6	188,7	434,9	154,5	133,5	101,5	99,0	49,0	106,1	30,6	145,4	86,4
Jun-05	127,8	110,0	201,6	89,2	154,6	107,2	146,2	169,0	405,1	136,2	149,9	125,3	106,2	54,4	105,7	37,9	160,8	85,0
Jul-05	113,9	103,9	176,6	87,4	131,4	99,1	128,7	160,8	321,4	138,4	131,5	102,5	96,5	50,4	108,4	31,7	131,4	94,9
Ago-05	85,4	79,8	112,4	72,4	103,0	66,9	95,6	130,7	221,3	118,2	97,2	69,0	73,4	31,9	61,1	22,5	110,7	64,3
Set-05	128,9	121,9	216,3	100,5	151,0	105,9	133,5	187,3	423,0	154,5	135,8	93,0	123,6	60,4	118,9	41,5	170,8	121,8
Out-05	119,5	120,0	191,5	103,8	134,0	100,3	133,2	184,0	353,0	160,5	126,3	107,0	103,4	59,8	115,5	41,8	144,1	92,0
(*) Nov-05	125,1	123,7	207,3	104,7	147,0	97,8	137,7	190,6	394,2	162,3	134,8	104,7	110,2	60,7	119,3	41,8	163,0	89,3
(*) Dez-05	130,1	149,2	144,8	150,2	135,7	107,7	150,0	251,1	291,0	245,6	122,0	117,0	106,7	53,4	76,0	46,1	153,5	96,4
Jan-06	117,4	103,0	108,0	101,9	154,1	81,1	130,6	151,4	77,5	161,7	156,3	81,9	101,8	57,5	122,4	36,6	151,3	80,1
<b>Variação mensal (%)</b>																		
Jan-05	0,5	-12,7	24,7	-23,2	9,9	-1,4	-2,4	-14,5	41,8	-25,7	14,8	-10,1	5,3	-6,2	0,4	-10,8	4,9	14,5
Fev-05	-2,7	0,0	-1,2	0,5	-6,9	2,8	-5,7	-2,6	-2,4	-10,3	-1,4	1,7	8,3	1,3	13,7	-3,0	8,8	
Mar-05	29,0	8,2	10,5	7,2	30,9	46,0	25,8	8,2	13,0	6,4	20,8	56,7	33,6	8,3	5,6	10,2	41,4	32,2
Abr-05	-18,6	-9,2	1,9	-14,4	-21,9	-19,9	-14,3	-9,1	-0,3	-12,6	-9,9	-24,5	-24,3	-9,8	6,4	-20,5	-32,7	-12,8
Mai-05	0,2	4,4	-1,3	7,5	5,3	-11,4	2,9	9,8	-1,6	15,0	5,3	-8,2	-3,9	-11,6	-0,8	-21,1	5,3	-15,5
Jun-05	7,6	-5,8	-4,7	-6,4	11,6	13,2	7,8	-10,4	-6,9	-11,9	12,4	23,4	7,3	11,1	-0,4	23,8	10,6	-1,6
Jul-05	-10,9	-5,5	-12,4	-2,0	-15,0	-7,6	-12,0	-4,9	-20,7	1,7	-12,3	-18,2	-9,1	-7,5	2,6	-16,5	-18,3	11,5
Ago-05	-25,0	-23,2	-36,3	-17,1	-21,6	-32,5	-25,7	-18,7	-31,1	-14,7	-26,1	-32,7	-24,0	-36,6	-43,6	-28,8	-15,7	-32,2
Set-05	51,0	52,7	92,4	38,7	46,5	58,3	39,6	43,2	91,1	30,7	39,7	34,7	68,4	89,1	94,4	84,4	54,3	89,4
Out-05	-7,3	-1,6	-11,4	3,3	-11,2	-5,4	-0,2	-1,7	-16,5	3,9	-7,0	15,1	-16,4	-1,0	-2,9	0,7	-15,6	-24,5
(*) Nov-05	4,7	3,1	8,3	0,9	9,7	-2,5	3,4	3,6	11,7	1,1	6,7	-2,2	6,7	1,6	3,3	0,0	13,1	-2,9
(*) Dez-05	4,0	20,7	-30,1	43,5	-7,7	10,2	9,0	31,7	-26,2	51,3	-9,5	11,8	-3,2	-12,0	-36,3	10,3	-5,8	8,0
Jan-06	-9,8	-31,0	-25,4	-32,2	13,6	-24,7	-13,0	-39,7	-73,3	-34,2	28,1	-30,0	-4,5	7,8	61,2	-20,6	-1,4	-17,0
<b>Variação homóloga - médias móveis de 3 meses (%)</b>																		
Jan-05	-0,7	-17,3	-35,7	-7,3	12,2	-1,8	1,6	-14,0	-50,5	9,4	21,0	-0,8	-4,0	-26,4	28,9	-44,5	4,1	-3,4
Fev-05	4,1	-11,8	-22,9	-6,6	10,8	12,6	4,4	-10,1	-37,5	3,8	19,6	5,1	3,8	-16,9	32,8	-34,5	2,8	25,9
Mar-05	5,6	-8,6	-13,8	-6,0	12,7	8,2	2,8	-6,9	-24,4	2,2	15,1	-1,8	9,9	-13,3	20,1	-27,5	10,4	26,7
Abr-05	6,6	-5,0	-8,3	-3,3	10,3	11,8	5,0	-6,4	-17,4	-0,9	12,1	9,3	8,9	-0,7	17,5	-10,9	8,5	15,5
Mai-05	2,6	-7,1	-17,0	-1,2	8,0	2,8	1,5	-7,0	-27,5	5,3	8,8	1,2	4,3	-7,3	16,4	-21,1	7,1	5,1
Jun-05	2,1	-9,8	-24,6	0,4	8,1	3,8	2,9	-11,8	-37,1	6,1	14,2	5,3	0,9	-3,0	21,2	-18,6	1,6	1,5
Jul-05	0,4	-16,5	-33,4	-4,5	5,7	9,5	-2,0	-18,0	-46,8	2,9	7,5	5,0	4,4	-11,2	16,2	-28,5	3,6	17,1
Ago-05	2,3	-18,2	-37,0	-5,6	7,3	17,0	-1,2	-20,4	-50,0	-0,8	14,2	2,1	8,2	-10,2	8,9	-23,1	-0,2	49,8
Set-05	1,0	-14,8	-29,8	-6,0	3,9	13,7	-3,3	-14,6	-41,5	0,6	8,3	-6,0	7,7	-15,6	2,8	-28,0	-0,7	49,9
Out-05	5,3	-4,4	-15,0	0,9	10,8	5,9	3,5	-3,8	-23,5	4,8	19,1	-8,8	8,1	-6,3	3,3	-13,5	2,8	30,8
(*) Nov-05	8,4	3,9	2,8	4,3	12,0	6,5	7,3	5,4	-1,7	8,0	14,8	-1,5	10,0	-0,3	10,8	-8,7	9,2	18,4
(*) Dez-05	10,9	10,6	4,5	12,8	10,9	11,0	11,0	12,3	4,7	14,4	13,8	5,3	10,7	5,1	4,1	5,9	7,9	20,6
Jan-06	8,6	6,7	-11,7	13,7	10,7	6,5	8,2	7,0	-25,0	16,2	14,5	-0,1	9,1	6,0	10,6	2,5	6,6	17,3
<b>Variação média nos últimos 12 meses (%)</b>																		
Jan-05	0,1	-9,7	-9,4	-9,9	8,1	-1,8	3,8	-3,0	-14,7	3,8	11,5	2,4	-5,1	-26,2	7,6	-39,0	4,7	-7,9
Fev-05	1,2	-9,8	-10,4	-9,4	9,0	0,9	4,2	-4,4	-16,6	2,8	12,5	4,7	-3,1	-23,3	10,4	-36,5	5,5	-4,5
Mar-05	1,5	-10,5	-12,2	-9,7	10,2	0,8	3,0	-5,6	-18,9	2,2	12,0	2,2	-0,7	-23,3	10,3	-36,8	8,4	-1,4
Abr-05	1,2	-10,5	-14,8	-8,1	9,6	0,7	2,5	-6,8	-22,6	2,9	11,9	2,1	-0,7	-20,6	11,7	-34,3	7,2	-1,6
Mai-05	0,3	-11,4	-19,3	-6,9	8,9	-0,7	1,0	-8,4	-28,8	4,5	10,8	0,0	-0,7	-19,9	14,3	-34,6	6,9	-1,9
Jun-05	0,7	-12,7	-23,5	-6,3	10,2	-0,1	0,6	-10,5	-34,3	4,8	12,3	-0,5	0,9	-18,7	15,2	-33,7	8,1	0,7
Jul-05	0,4	-14,4	-27,2	-6,8	8,4	3,6	-0,7	-13,2	-39,3	3,4	9,9	1,5	2,2	-17,7	16,3	-33,5	6,9	6,8
Ago-05	0,0	-15,0	-29,2	-6,6	7,6	3,6	-1,6	-14,5	-41,7	2,6	10,9	-1,7	2,4	-16,4	15,3	-31,6	4,2	12,6
Set-05	0,6	-14,0	-28,1	-5,8	8,0	3,7	-1,1	-13,4	-40,7	3,3	11,2	-2,0	3,1	-16,0	14,8	-31,4	4,7	13,2
Out-05	2,9	-11,3	-24,6	-3,8	9,6	6,5	1,9	-11,0	-37,2	4,1	14,3	1,4	4,3	-12,2	15,7	-27,0	4,8	14,7
(*) Nov-05	4,3	-8,5	-19,8	-2,3	9,5	9,0	2,9	-8,3	-31,9	4,2	14,1	1,6	6,5	-8,8	16,2	-23,0	4,9	21,4
(*) Dez-05	4,9	-5,8	-17,8	0,5	9,0	8,9	3,4	-5,4	-28,4	6,2	12,9	0,8	7,2	-7,0	11,5	-18,4	4,9	22,5
Jan-06	5,2	-5,1	-18,7	1,9	9,3	8,5	3,6	-5,8	-30,6	6,1	12,9	1,6	7,7	-3,1	11,7	-13,1	5,4	19,8

NOTAS

Variação mensal = [ mês n (ano N) / mês n-1 (ano N) ] \* 100 - 100

Variação homóloga = [ ano N [mês (n)+mês (n-1)+mês (n-2)] / ano N-1 [mês (n)+mês (n-1)+mês (n-2)] \* 100 - 100

Variação média nos últimos 12 meses = [ [mês (n-11) + ... + mês (n)] / [mês (n-23) + ... + mês (n-12)] \* 100 - 100

(\*) - Rectificação, em resultado da substituição das estimativas efectuadas para as não respostas, por respostas efectivas das empresas, entretanto recebidas.



## Notas Explicativas

### **Índices de Novas Encomendas na Indústria – Total, Mercado Nacional e Mercado Externo**

Os Índices de Novas Encomendas na Indústria, têm por objectivo mostrar a evolução da procura de produtos e serviços, como indicação da produção futura. É também adequado para indicar se essa procura tem origem no mercado interno ou no mercado externo. Os índices são obtidos tendo por base o Inquérito Mensal ao Volume de Negócios e Novas encomendas na Indústria, realizado por via postal e electrónica (e-mail) junto de 1 396 unidades estatísticas, seleccionadas a partir das empresas sediadas no território nacional cuja actividade principal se enquadre na indústria transformadora (Subsecções DB, DE - com exclusão da Divisão 22, DG, DJ, DK, DL e DM da CAE Rev. 2), de acordo com o Anexo A, nº 8 da alínea c) do Regulamento nº 1165/98 de 19 de Maio.

Segundo o enquadramento acima referido, o volume de encomendas totais cobre 48,27% do volume de negócios total na indústria, o volume de encomendas para o mercado nacional tem uma cobertura de 38,49% do volume de negócios na indústria destinado ao mercado interno, enquanto o volume de encomendas para o mercado externo cobre 69,06% do volume de negócios que se destina ao exterior.

A taxa de respostas, tendo por base o valor das vendas dos produtos produzidos na amostra, é superior a 85% no momento do primeiro apuramento.

#### **Taxa de variação mensal**

A variação mensal compara de cada variável entre dois meses consecutivos. Embora seja um indicador que permite um acompanhamento corrente do andamento da variável, o cálculo desta taxa de variação é particularmente influenciado por efeitos de natureza sazonal e outros mais específicos localizados num (ou em ambos) dos meses comparados.

#### **Taxa de variação homóloga (médias móveis de 3 meses)**

A variação homóloga compara a média dos três últimos meses do ano corrente com a mesma média do ano anterior. Esta taxa de variação é mais “resistente” a oscilações de natureza sazonal podendo, no entanto, ser influenciada por efeitos localizados num mês específico.

#### **Taxa de variação média dos últimos doze meses**

A variação média dos últimos doze meses compara o nível da variável dos últimos doze meses com os doze meses imediatamente anteriores. Por ser uma média móvel, esta taxa de variação é menos sensível a alterações.

#### **Siglas**

Geral – Indústria Extractiva, Industria Transformadora e Produção e Distribuição de Electricidade, Gás e Água  
CT – Bens de Consumo Total  
CND – Bens de Consumo não Duradouros  
CD – Bens de Consumo Duradouros  
INT – Intermédios  
INV – Investimento

O presente destaque inclui informação recebida até ao dia 7 de Março de 2006, o que corresponde a uma taxa de respostas de 83,1%.

[Para mais informação relaciona com este assunto, consulte:  
http://www.ine.pt/prodsvserv/quadros/periodo.asp?pub\\_cod=336](http://www.ine.pt/prodsvserv/quadros/periodo.asp?pub_cod=336)