



## ÍNDICE DE NOVAS ENCOMENDAS NA INDÚSTRIA TOTAL, MERCADO NACIONAL E MERCADO EXTERNO Maio de 2005

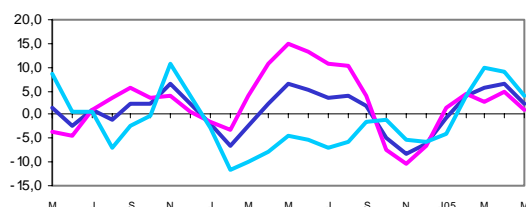
### AS ENCOMENDAS RECEBIDAS NA INDÚSTRIA SOBEM

Em Maio de 2005, as novas encomendas recebidas pelas empresas industriais aumentaram 2,1% face ao período homólogo, em resultado das subidas observadas em ambos os mercados, nacional e externo. Porém, em ambos os casos verificaram-se desacelerações, que se transmitiram num abrandamento de 4,3 pontos percentuais (p.p.) da variação homóloga do índice total.

#### TOTAL

Quando comparadas com o trimestre homólogo terminado em Maio, as novas encomendas recebidas na indústria apresentaram uma variação positiva de 2,1%, em resultado dos comportamentos positivos verificados nos mercados interno (0,9%) e externo (4,1%). Porém, esta taxa representou uma desaceleração de 4,3 p.p. face à observada no período anterior.

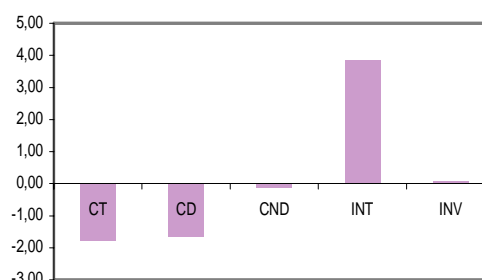
Índice Geral Total, Mercado Nacional e Mercado Externo  
Variação Homóloga (médias móveis 3 meses), %



— TOTAL — MERC. NACIONAL — MERC. EXTERNO

A variação positiva do índice total foi determinada pelo agrupamento de Bens Intermédios, que apresentou uma variação homóloga de 8,4%, contribuindo com 3,8 p.p. para a variação total. Também o agrupamento de Bens de Investimento teve um comportamento positivo, registando uma variação de 0,3% e um contributo de 0,1 p.p. para o geral.

Índice Geral Total  
Contribuições



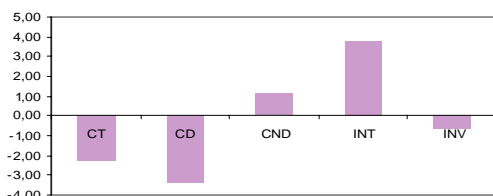
#### MERCADO NACIONAL

No trimestre terminado em Maio, as novas encomendas recebidas na indústria com origem no mercado nacional, quando comparadas com o mesmo trimestre do ano anterior, subiram 0,9%, o que representou uma forte desaceleração face ao registado no período anterior.

As variações negativas verificadas nos agrupamentos de Bens de Consumo (-6,9%), com uma contribuição de -2,3 p.p., e de Bens de Investimento (-2,4%) com uma contribuição de -0,7 p.p., foram compensadas pelo aumento observado no agrupamento de Bens Intermédios, que apresentou uma variação homóloga de 9,7% e uma contribuição para a variação do índice geral de 3,8 p.p..

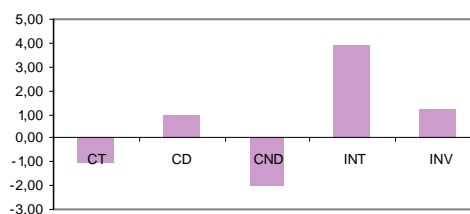


Índice Geral Mercado Nacional  
Contribuições



As subidas verificadas nos agrupamentos de *Bens Intermédios* (7,0%) e de *Bens de Investimento* (4,3%), com contribuições de 3,9 p.p. e de 1,2 p.p. respectivamente, foram determinantes para o resultado positivo do índice geral, contrariando a variação negativa observada no agrupamento de *Bens de Consumo* (-6,7%), que registou um contributo de -1,1 p.p. para o índice geral.

Índice Geral Mercado Externo  
Contribuições



## MERCADO EXTERNO

No trimestre terminado em Maio de 2005, quando comparado com o mesmo período do ano anterior, as encomendas recebidas na indústria com origem no mercado externo aumentaram 4,1%, desacelerando 4,8 p.p. face à variação precedente.



INSTITUTO NACIONAL DE ESTATÍSTICA

Índice de **NOVAS ENCOMENDAS NA INDÚSTRIA - TOTAL, MERCADO NACIONAL E MERCADO EXTERNO**  
Índice Geral e alguns Grandes Agrupamentos Industriais  
Variações mensais, homólogas e nos últimos 12 meses  
BASE 2000=100

Meses	TOTAL						MERCADO NACIONAL						MERCADO EXTERNO					
	GERAL	CT	CD	CND	INT	INV	GERAL	CT	CD	CND	INT	INV	GERAL	CT	CD	CND	INT	INV
<b>Índices mensais</b>																		
Mai-04	123,3	129,4	294,8	91,9	134,3	104,2	141,3	208,0	731,5	135,2	128,6	111,9	102,0	55,4	89,0	44,6	141,6	94,8
Jun-04	116,8	127,4	291,6	90,2	127,7	94,3	135,4	204,1	726,2	131,5	117,0	112,1	94,9	55,2	86,8	45,0	141,7	72,5
Jul-04	119,0	139,1	299,6	102,7	139,8	76,3	142,0	220,4	723,3	150,4	140,4	89,6	92,0	62,5	99,9	50,5	139,0	60,1
Ago-04	84,0	92,6	187,3	71,1	95,2	62,8	97,5	154,4	444,4	114,0	74,0	89,2	68,2	34,4	66,2	24,2	123,0	30,5
Set-04	122,0	127,1	232,7	103,1	135,8	100,1	130,3	185,6	483,1	144,3	122,1	102,7	112,3	72,0	114,6	58,2	153,8	96,9
Out-04	110,9	117,0	191,9	100,0	119,3	95,1	122,3	182,0	375,8	155,0	105,6	103,2	97,4	55,8	105,3	39,9	137,3	85,3
Nov-04	111,6	107,9	173,9	93,0	130,5	90,1	124,2	165,6	332,1	142,4	118,1	103,5	96,9	53,7	99,3	38,9	146,7	73,8
Dez-04	115,4	130,4	154,5	125,0	125,9	90,1	132,7	209,7	283,3	199,5	113,0	105,5	95,1	55,9	93,8	43,7	142,7	71,3
Jan-05	116,0	113,9	192,6	96,0	138,4	88,9	129,6	179,2	401,7	148,3	129,7	94,8	100,1	52,4	94,1	39,0	149,6	81,6
Fev-05	112,8	113,9	190,4	96,5	128,8	91,4	122,2	174,6	392,2	144,4	116,4	93,5	101,8	56,7	95,3	44,3	145,1	88,8
(*) Mar-05	145,6	123,3	210,3	103,5	168,6	133,4	153,7	189,0	443,2	153,6	140,6	146,5	136,0	61,4	100,6	48,8	205,2	117,3
(*) Abr-05	117,8	111,9	214,1	88,7	131,2	105,3	130,7	171,8	441,5	134,3	126,0	108,4	102,7	55,6	107,0	39,0	138,0	101,4
Mai-05	117,8	117,6	211,5	96,3	140,7	88,3	134,2	189,5	435,1	155,4	137,5	91,2	98,6	49,9	106,1	31,8	144,9	84,7
<b>Variação mensal (%)</b>																		
Mai-04	4,9	9,0	20,2	2,1	2,4	5,2	13,0	10,4	26,0	1,0	13,2	16,2	-6,1	4,3	2,0	5,8	-7,9	-7,5
Jun-04	-5,3	-1,6	-1,1	-1,9	-4,9	-9,5	-4,2	-1,9	-0,7	-2,7	-9,0	0,1	-7,0	-0,4	-2,5	0,9	0,1	-23,5
Jul-04	1,9	9,2	2,7	13,9	9,4	-19,0	4,9	8,0	-0,4	14,4	20,0	-20,1	-3,1	13,3	15,1	12,2	-1,9	-17,1
Ago-04	-29,4	-33,4	-37,5	-30,7	-31,9	-17,7	-31,4	-30,0	-38,6	-24,2	-47,3	-0,5	-25,8	-44,9	-33,7	-52,0	-11,5	-49,3
Set-04	45,2	37,3	24,2	45,0	42,6	59,3	33,6	20,2	8,7	26,5	65,0	15,1	64,5	108,9	73,2	140,4	25,0	217,9
Out-04	-9,1	-7,9	-17,5	-3,1	-12,2	-5,0	-6,1	-2,0	-22,2	7,4	-13,5	0,5	-13,2	-22,4	-8,2	-31,5	-10,7	-12,0
Nov-04	0,7	-7,7	-9,4	-7,0	9,4	-5,2	1,5	-9,0	-11,6	-8,1	11,9	0,3	-0,5	-3,9	-5,7	-2,4	6,9	-13,5
Dez-04	3,4	20,9	-11,2	34,5	-3,6	0,0	6,9	26,7	-14,7	40,1	-4,4	1,9	-1,8	4,1	-5,6	12,1	-2,7	-3,3
Jan-05	0,5	-12,7	24,7	-23,2	9,9	-1,4	-2,4	-14,5	41,8	-25,7	14,8	-10,1	5,3	-6,2	0,4	-10,8	4,9	14,5
Fev-05	-2,7	0,0	-1,2	0,5	-6,9	2,8	-5,7	-2,6	-2,4	-2,6	-10,3	-1,4	1,7	8,3	1,3	13,7	-3,0	8,8
(*) Mar-05	29,0	8,2	10,5	7,2	30,9	46,0	25,8	8,2	13,0	6,4	20,8	56,7	33,6	8,3	5,6	10,2	41,4	32,2
(*) Abr-05	-19,0	-9,2	1,8	-14,3	-22,2	-21,1	-14,9	-9,1	-0,4	-12,6	-10,4	-26,0	-24,5	-9,5	6,4	-20,0	-32,7	-13,5
Mai-05	0,0	5,1	-1,2	8,5	7,3	-16,1	2,7	10,3	-1,4	15,7	9,2	-15,9	-4,1	-10,2	-0,8	-18,6	5,0	-16,5
<b>Variação homóloga - médias móveis de 3 meses (%)</b>																		
Mai-04	6,3	-0,1	28,0	-11,6	8,4	9,3	15,1	10,6	39,5	-1,6	15,3	20,4	-4,6	-23,2	1,4	-32,6	2,0	-4,0
Jun-04	5,2	-0,8	28,6	-14,3	7,8	7,3	13,3	9,7	38,6	-4,4	13,1	18,6	-5,2	-25,3	1,7	-36,2	2,6	-5,7
Jul-04	3,5	-0,9	15,2	-9,8	9,8	-2,2	10,7	8,3	20,3	0,9	14,8	7,9	-6,9	-23,3	-0,6	-33,1	4,4	-15,6
Ago-04	3,9	-2,7	4,8	-7,1	13,0	-3,9	10,4	6,6	4,9	7,8	14,2	10,4	-5,8	-25,8	4,4	-38,0	11,6	-25,1
Set-04	1,7	-9,3	-11,6	-7,9	13,1	-4,1	3,9	-2,6	-16,1	7,1	12,8	0,7	-1,7	-25,4	3,9	-37,4	13,6	-11,8
Out-04	-4,9	-17,8	-27,4	-11,9	5,6	-6,0	-7,3	-13,9	-36,5	2,0	-0,3	-7,4	-1,0	-27,6	4,9	-41,3	11,9	-3,4
Nov-04	-8,2	-21,9	-37,2	-12,1	4,4	-11,8	-10,2	-20,1	-49,2	1,7	2,2	-13,0	-5,2	-26,5	7,1	-40,6	6,8	-10,0
Dez-04	-6,3	-21,4	-41,2	-10,3	7,2	-8,5	-6,7	-19,2	-55,3	4,2	6,9	-5,8	-5,6	-27,8	16,4	-44,4	7,4	-12,6
Jan-05	-0,7	-17,3	-35,7	-7,3	12,2	-1,8	1,6	-14,0	-50,5	9,4	21,0	-0,8	-4,0	-26,4	28,9	-44,5	4,1	-3,4
Fev-05	4,1	-11,8	-22,9	-6,6	10,8	12,6	4,4	-10,1	-37,5	3,8	19,6	5,1	3,8	-16,9	32,8	-34,5	2,8	25,9
(*) Mar-05	5,6	-8,6	-13,8	-6,0	12,7	8,2	2,8	-6,9	-24,4	2,2	15,1	-1,8	9,9	-13,3	20,1	-27,5	10,4	26,7
(*) Abr-05	6,4	-5,0	-8,3	-3,3	10,2	11,2	4,8	-6,4	-17,4	-1,0	11,8	8,6	8,9	-0,6	17,5	-10,7	8,5	15,2
Mai-05	2,1	-6,9	-17,1	-0,8	8,4	0,3	0,9	-6,9	-27,6	5,6	9,7	-2,4	4,1	-6,7	16,4	-20,1	7,0	4,3
<b>Variação média nos últimos 12 meses (%)</b>																		
Mai-04	1,3	5,0	43,5	-9,0	3,2	-5,4	4,7	11,5	61,9	-6,8	5,0	-3,6	-3,5	-9,5	2,3	-13,8	1,4	-8,2
Jun-04	1,8	4,6	42,8	-9,6	3,6	-3,9	5,7	11,0	59,7	-7,2	5,9	-0,9	-3,7	-10,2	3,5	-15,1	1,2	-8,2
Jul-04	1,4	3,1	37,6	-10,2	4,6	-5,1	5,8	10,3	51,4	-6,0	7,3	-1,5	-4,7	-13,4	3,7	-19,5	1,9	-10,4
Ago-04	2,4	2,4	31,3	-9,3	6,5	-4,0	6,3	9,4	42,0	-4,4	8,3	0,0	-3,1	-13,9	3,5	-20,4	4,8	-10,1
Set-04	1,6	-0,1	23,3	-10,0	6,4	-4,0	5,3	7,2	31,0	-3,5	8,8	-1,6	-3,6	-17,1	2,6	-24,5	4,0	-7,7
Out-04	-0,2	-3,3	11,9	-10,2	5,4	-5,7	3,0	3,5	15,6	-2,4	6,5	-2,2	-4,8	-19,5	1,5	-27,5	4,3	-10,9
Nov-04	-1,5	-5,6	2,0	-9,3	6,0	-8,8	2,3	0,8	1,9	0,3	8,1	-3,2	-6,9	-21,2	2,5	-30,3	4,0	-16,8
Dez-04	-0,5	-7,8	-4,7	-9,4	6,8	-4,4	3,2	-1,1	-7,6	2,5	9,3	0,7	-5,9	-23,9	4,5	-34,7	4,4	-11,9
Jan-05	0,1	-9,7	-9,4	-9,9	8,1	-1,8	3,8	-3,0	-14,7	3,8	11,5	2,4	-5,1	-26,2	7,6	-39,0	4,7	-7,9
Fev-05	1,2	-9,8	-10,4	-9,4	9,0	0,9	4,2	-4,4	-16,6	2,8	12,5	4,7	-3,1	-23,3	10,4	-36,5	5,5	-4,5
(*) Mar-05	1,5	-10,5	-12,2	-9,7	10,2	0,8	3,0	-5,6	-18,9	2,2	12,0	2,2	-0,7	-23,3	10,3	-36,8	8,4	-1,4
(*) Abr-05	1,2	-10,5	-14,8	-8,1	9,5	0,5	2,5	-6,8	-22,6	2,9	11,9	2,0	-0,7	-20,6	11,7	-34,2	7,2	-1,7
Mai-05	0,2	-11,4	-19,3	-6,8	9,0	-1,4	0,8	-8,3	-28,8	4,6	11,0	-1,0	-0,7	-19,8	14,3	-34,4	6,9	-2,1

NOTAS

Variação mensal = [ mês n (ano N) / mês n-1 (ano N) ] \* 100 - 100

Variação homóloga = [ ano N [mês (n)+mês (n-1)+mês (n-2)] / ano N-1 [mês (n)+mês (n-1)+mês (n-2)] \* 100 - 100

Variação média nos últimos 12 meses = [ [mês (n-11) + ... + mês (n)] / [mês (n-23) + ... + mês (n-12)] \* 100 - 100

(\*) - Rectificação, em resultado da substituição das estimativas efectuadas para as não respostas, por respostas efectivas das empresas, entretanto recebidas.



## **Notas Explicativas**

### **Índices de Novas Encomendas na Indústria – Total, Mercado Nacional e Mercado Externo**

Os Índices de Novas Encomendas na Indústria, têm por objectivo mostrar a evolução da procura de produtos e serviços, como indicação da produção futura. É também adequado para indicar se essa procura tem origem no mercado interno ou no mercado externo. Os índices são obtidos tendo por base o Inquérito Mensal ao Volume de Negócios e Novas encomendas na Indústria, realizado por via postal e electrónica (e-mail) junto de 1 396 unidades estatísticas, seleccionadas a partir das empresas sediadas no território nacional cuja actividade principal se enquadre na indústria transformadora (Subsecções DB, DE - com exclusão da Divisão 22, DG, DJ, DK, DL e DM da CAE Rev. 2), de acordo com o Anexo A, nº 8 da alínea c) do Regulamento nº 1165/98 de 19 de Maio.

Segundo o enquadramento acima referido, o volume de encomendas totais cobre 48,27% do volume de negócios total na indústria, o volume de encomendas para o mercado nacional tem uma cobertura de 38,49% do volume de negócios na indústria destinado ao mercado interno, enquanto o volume de encomendas para o mercado externo cobre 69,06% do volume de negócios que se destina ao exterior.

A taxa de respostas, tendo por base o valor das vendas dos produtos produzidos na amostra, é superior a 85% no momento do primeiro apuramento.

#### **Taxa de variação mensal**

A variação mensal compara de cada variável entre dois meses consecutivos. Embora seja um indicador que permite um acompanhamento corrente do andamento da variável, o cálculo desta taxa de variação é particularmente influenciado por efeitos de natureza sazonal e outros mais específicos localizados num (ou em ambos) dos meses comparados.

#### **Taxa de variação homóloga (médias móveis de 3 meses)**

A variação homóloga compara a média dos três últimos meses do ano corrente com a mesma média do ano anterior. Esta taxa de variação é mais “resistente” a oscilações de natureza sazonal podendo, no entanto, ser influenciada por efeitos localizados num mês específico.

#### **Taxa de variação média dos últimos doze meses**

A variação média dos últimos doze meses compara o nível da variável dos últimos doze meses com os doze meses imediatamente anteriores. Por ser uma média móvel, esta taxa de variação é menos sensível a alterações.

#### **Siglas**

- CT – Bens de Consumo Total
- CND – Bens de Consumo não Duradouros
- CD – Bens de Consumo Duradouros
- INT – Intermédios
- INV – Investimento
- Geral – Indústria Extractiva, Industria Transformadora e Produção e Distribuição de Electricidade, Gás e Água

O presente destaque inclui informação recebida até ao dia 4 de Julho de 2005, o que corresponde a uma taxa de respostas de 95,7%.

Para mais informação relacionada com este tema consulte: [http://www.ine.pt/prodserv/quadros/periodo.asp?pub\\_cod=336](http://www.ine.pt/prodserv/quadros/periodo.asp?pub_cod=336)