



05 de Janeiro de 2005

ÍNDICE DE NOVAS ENCOMENDAS NA INDÚSTRIA TOTAL, MERCADO NACIONAL E MERCADO EXTERNO Novembro de 2005

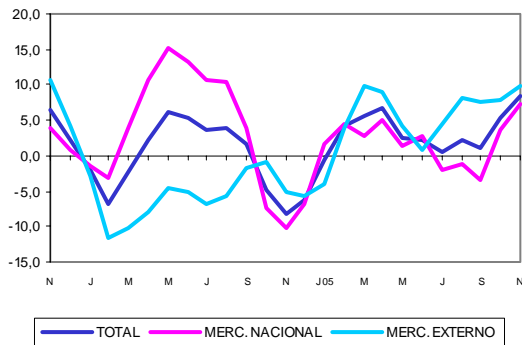
AS ENCOMENDAS RECEBIDAS NA INDÚSTRIA SOBEM

Em Novembro de 2005, as novas encomendas recebidas pelas empresas industriais aumentaram 8,4% face ao período homólogo, em resultado das subidas observadas em ambos os mercados, nacional (7,4%) e externo (9,9%).

TOTAL

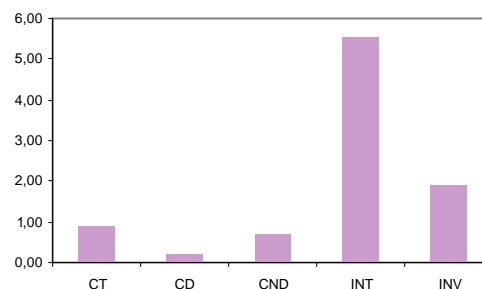
Quando comparadas com o trimestre homólogo terminado em Novembro, as novas encomendas recebidas na indústria apresentaram uma taxa de variação de 8,4%, o que representa uma subida de 3,0 pontos percentuais (p.p.) face ao observado no mês anterior.

Índice Geral Total, Mercado Nacional e Mercado Externo
Variação Homóloga (médias móveis 3 meses), %



Todos os agrupamentos apresentaram contributos positivos para o índice geral, destacando-se o de *Bens Intermédios* (5,6 p.p.) com uma variação homóloga de 11,9%. O agrupamento de *Bens de Consumo*, com um contributo de 0,9 p.p. e uma variação de 3,4%, registou um comportamento positivo pela primeira vez nos últimos 20 meses.

Índice Geral Total
Contribuições



MERCADO NACIONAL

No trimestre terminado em Novembro, as novas encomendas recebidas na indústria com origem no mercado nacional, quando comparadas com o mesmo trimestre do ano anterior, registaram uma variação homóloga de 7,4%, o que representa um acréscimo de 3,8 p.p. face ao observado no mês anterior. Esta aceleração foi comum a todos os agrupamentos, com excepção do de *Bens Intermédios*, cuja variação homóloga abrandou em 4,5 p.p..

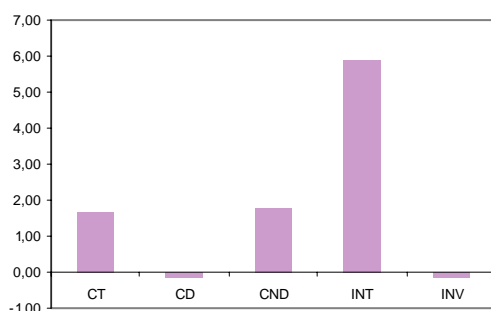
No entanto, este agrupamento foi que o registou um crescimento homólogo mais elevado, na ordem de



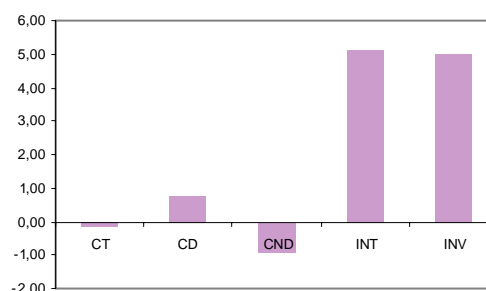
14,6%, tendo contribuído com 5,9 p.p. para a variação do índice geral. O agrupamento de *Bens de Investimento* (-0,7%), com um contributo de -0,2 p.p. foi o único que registou um comportamento negativo.

Intermédios e de *Bens de Investimento*, que apresentaram contributos de 5,1 p.p. e 5,0 p.p. e variações homólogas de 9,0% e 18,8%, respectivamente. O agrupamento de *Bens de Consumo* (variação homóloga de -1,0 e contributo de -0,2 p.p.) registou um comportamento negativo, ainda que de intensidade inferior ao observado no mês anterior.

Índice Geral Mercado Nacional
Contribuições



Índice Geral Mercado Externo
Contribuições



MERCADO EXTERNO

No trimestre terminado em Novembro de 2005, as encomendas recebidas na indústria com origem no mercado externo cresceram 9,9% em termos homólogos, o que representa uma aceleração de 1,9 p.p. face ao verificado em Outubro.

A variação positiva do índice geral foi resultado do comportamento dos agrupamentos de *Bens Intermé-*



INSTITUTO NACIONAL DE ESTATÍSTICA

Índice de **NOVAS ENCOMENDAS NA INDÚSTRIA - TOTAL, MERCADO NACIONAL E MERCADO EXTERNO**
Índice Geral e alguns Grandes Agrupamentos Industriais
Variações mensais, homólogas e nos últimos 12 meses
BASE 2000=100

Meses	TOTAL						MERCADO NACIONAL						MERCADO EXTERNO					
	GERAL	CT	CD	CND	INT	INV	GERAL	CT	CD	CND	INT	INV	GERAL	CT	CD	CND	INT	INV
Índices mensais																		
Nov-04	111,6	107,9	173,9	93,0	130,5	90,1	124,2	165,6	332,1	142,4	118,1	103,5	96,9	53,7	99,3	38,9	146,7	73,8
Dez-04	115,4	130,4	154,5	125,0	125,9	90,1	132,7	209,7	283,3	199,5	113,0	105,5	95,1	55,9	93,8	43,7	142,7	71,3
Jan-05	116,0	113,9	192,6	96,0	138,4	88,9	129,6	179,2	401,7	148,3	129,7	94,8	100,1	52,4	94,1	39,0	149,6	81,6
Fev-05	112,8	113,9	190,4	96,5	128,8	91,4	122,2	174,6	392,2	144,4	116,4	93,5	101,8	56,7	95,3	44,3	145,1	88,8
Mar-05	145,6	123,3	210,3	103,5	168,6	133,4	153,7	189,0	443,2	153,6	140,6	146,5	136,0	61,4	100,6	48,8	205,2	117,3
Abr-05	118,5	111,9	214,3	88,6	131,6	106,8	131,8	171,9	441,9	134,3	126,7	110,6	103,0	55,4	107,0	38,8	138,0	102,3
Mai-05	118,8	116,7	211,5	95,3	138,6	94,7	135,6	188,7	434,9	154,5	133,5	101,5	99,0	49,0	106,1	30,6	145,4	86,4
Jun-05	127,8	110,0	201,6	89,2	154,6	107,2	146,2	169,0	405,1	136,2	149,9	125,3	106,2	54,4	105,7	37,9	160,8	85,0
Jul-05	113,9	103,9	176,6	87,4	131,4	99,1	128,7	160,8	321,4	138,4	131,5	102,5	96,5	50,4	108,4	31,7	131,4	94,9
Ago-05	85,4	79,8	112,4	72,4	103,0	66,9	95,6	130,7	221,3	118,2	97,2	69,0	73,4	31,9	61,1	22,5	110,7	64,3
(*) Set-05	128,9	121,9	216,3	100,5	151,0	105,9	133,5	187,3	423,0	154,5	135,8	93,0	123,6	60,4	118,9	41,5	170,8	121,8
(*) Out-05	119,6	119,1	191,5	102,6	133,9	101,6	133,7	182,6	353,0	158,9	126,3	109,7	103,0	59,3	115,5	41,2	143,8	91,7
Nov-05	124,9	123,1	206,5	104,2	146,6	98,2	137,4	190,3	394,6	161,9	134,4	104,5	110,2	60,0	117,9	41,3	162,6	90,5
Variação mensal (%)																		
Nov-04	0,7	-7,7	-9,4	-7,0	9,4	-5,2	1,5	-9,0	-11,6	-8,1	11,9	0,3	-0,5	-3,9	-5,7	-2,4	6,9	-13,5
Dez-04	3,4	20,9	-11,2	34,5	-3,6	0,0	6,9	26,7	-14,7	40,1	-4,4	1,9	-1,8	4,1	-5,6	12,1	-2,7	-3,3
Jan-05	0,5	-12,7	24,7	-23,2	9,9	-1,4	-2,4	-14,5	41,8	-25,7	14,8	-10,1	5,3	-6,2	0,4	-10,8	4,9	14,5
Fev-05	-2,7	0,0	-1,2	0,5	-6,9	2,8	-5,7	-2,6	-2,4	-2,6	-10,3	-1,4	1,7	8,3	1,3	13,7	-3,0	8,8
Mar-05	29,0	8,2	10,5	7,2	30,9	46,0	25,8	8,2	13,0	6,4	20,8	56,7	33,6	8,3	5,6	10,2	41,4	32,2
Abr-05	-18,6	-9,2	1,9	-14,4	-21,9	-19,9	-14,3	-9,1	-0,3	-12,6	-9,9	-24,5	-24,3	-9,8	6,4	-20,5	-32,7	-12,8
Mai-05	0,2	4,4	-1,3	7,5	5,3	-11,4	2,9	9,8	-1,6	15,0	5,3	-8,2	-3,9	-11,6	-0,8	-21,1	5,3	-15,5
Jun-05	7,6	-5,8	-4,7	-6,4	11,6	13,2	7,8	-10,4	-6,9	-11,9	12,4	23,4	7,3	11,1	-0,4	23,8	10,6	-1,6
Jul-05	-10,9	-5,5	-12,4	-2,0	-15,0	-7,6	-12,0	-4,9	-20,7	1,7	-12,3	-18,2	-9,1	-7,5	2,6	-16,5	-18,3	11,5
Ago-05	-25,0	-23,2	-36,3	-17,1	-21,6	-32,5	-25,7	-18,7	-31,1	-14,7	-26,1	-32,7	-24,0	-36,6	-43,6	-28,8	-15,7	-32,2
(*) Set-05	51,0	52,7	92,4	38,7	46,5	58,3	39,6	43,2	91,1	30,7	39,7	34,7	68,4	89,1	94,4	84,4	54,3	89,4
(*) Out-05	-7,2	-2,3	-11,4	2,1	-11,3	-4,1	0,2	-2,5	-16,5	2,8	-7,0	18,0	-16,6	-1,8	-2,9	-0,7	-15,8	-24,8
Nov-05	4,4	3,4	7,8	1,5	9,5	-3,4	2,7	4,2	11,8	1,9	6,5	-4,8	7,0	1,1	2,1	0,1	13,1	-1,3
Variação homóloga - médias móveis de 3 meses (%)																		
Nov-04	-8,2	-21,9	-37,2	-12,1	4,4	-11,8	-10,2	-20,1	-49,2	1,7	2,2	-13,0	-5,2	-26,5	7,1	-40,6	6,8	-10,0
Dez-04	-6,3	-21,4	-41,2	-10,3	7,2	-8,5	-6,7	-19,2	-55,3	4,2	6,9	-5,8	-5,6	-27,8	16,4	-44,4	7,4	-12,6
Jan-05	-0,7	-17,3	-35,7	-7,3	12,2	-1,8	1,6	-14,0	-50,5	9,4	21,0	-0,8	-4,0	-26,4	28,9	-44,5	4,1	-3,4
Fev-05	4,1	-11,8	-22,9	-6,6	10,8	12,6	4,4	-10,1	-37,5	3,8	19,6	5,1	3,8	-16,9	32,8	-34,5	2,8	25,9
Mar-05	5,6	-8,6	-13,8	-6,0	12,7	8,2	2,8	-6,9	-24,4	2,2	15,1	-1,8	9,9	-13,3	20,1	-27,5	10,4	26,7
Abr-05	6,6	-5,0	-8,3	-3,3	10,3	11,8	5,0	-6,4	-17,4	-0,9	12,1	9,3	8,9	-0,7	17,5	-10,9	8,5	15,5
Mai-05	2,6	-7,1	-17,0	-1,2	8,0	2,8	1,5	-7,0	-27,5	5,3	8,8	1,2	4,3	-7,3	16,4	-21,1	7,1	5,1
Jun-05	2,1	-9,8	-24,6	0,4	8,1	3,8	2,9	-11,8	-37,1	6,1	14,2	5,3	0,9	-3,0	21,2	-18,6	1,6	1,5
Jul-05	0,4	-16,5	-33,4	-4,5	5,7	9,5	-2,0	-18,0	-46,8	2,9	7,5	5,0	4,4	-11,2	16,2	-28,5	3,6	17,1
Ago-05	2,3	-18,2	-37,0	-5,6	7,3	17,0	-1,2	-20,4	-50,0	-0,8	14,2	2,1	8,2	-10,2	8,9	-23,1	-0,2	49,8
(*) Set-05	1,0	-14,8	-29,8	-6,0	3,9	13,7	-3,3	-14,6	-41,5	0,6	8,3	-6,0	7,7	-15,6	2,8	-28,0	-0,7	49,9
(*) Out-05	5,4	-4,7	-15,0	0,5	10,7	6,4	3,6	-4,1	-23,5	4,4	19,1	-7,9	8,0	-6,5	3,3	-13,9	2,7	30,7
Nov-05	8,4	3,4	2,7	3,8	11,9	7,2	7,4	5,0	-1,7	7,6	14,6	-0,7	9,9	-1,0	10,3	-9,5	9,0	18,8
Variação média nos últimos 12 meses (%)																		
Nov-04	-1,5	-5,6	2,0	-9,3	6,0	-8,8	2,3	0,8	1,9	0,3	8,1	-3,2	-6,9	-21,2	2,5	-30,3	4,0	-16,8
Dez-04	-0,5	-7,8	-4,7	-9,4	6,8	-4,4	3,2	-1,1	-7,6	2,5	9,3	0,7	-5,9	-23,9	4,5	-34,7	4,4	-11,9
Jan-05	0,1	-9,7	-9,4	-9,9	8,1	-1,8	3,8	-3,0	-14,7	3,8	11,5	2,4	-5,1	-26,2	7,6	-39,0	4,7	-7,9
Fev-05	1,2	-9,8	-10,4	-9,4	9,0	0,9	4,2	-4,4	-16,6	2,8	12,5	4,7	-3,1	-23,3	10,4	-36,5	5,5	-4,5
Mar-05	1,5	-10,5	-12,2	-9,7	10,2	0,8	3,0	-5,6	-18,9	2,2	12,0	2,2	-0,7	-23,3	10,3	-36,8	8,4	-1,4
Abr-05	1,2	-10,5	-14,8	-8,1	9,6	0,7	2,5	-6,8	-22,6	2,9	11,9	2,1	-0,7	-20,6	11,7	-34,3	7,2	-1,6
Mai-05	0,3	-11,4	-19,3	-6,9	8,9	-0,7	1,0	-8,4	-28,8	4,5	10,8	0,0	-0,7	-19,9	14,3	-34,6	6,9	-1,9
Jun-05	0,7	-12,7	-23,5	-6,3	10,2	-0,1	0,6	-10,5	-34,3	4,8	12,3	-0,5	0,9	-18,7	15,2	-33,7	8,1	0,7
Jul-05	0,4	-14,4	-27,2	-6,8	8,4	3,6	-0,7	-13,2	-39,3	3,4	9,9	1,5	2,2	-17,7	16,3	-33,5	6,9	6,8
Ago-05	0,0	-15,0	-29,2	-6,6	7,6	3,6	-1,6	-14,5	-41,7	2,6	10,9	-1,7	2,4	-16,4	15,3	-31,6	4,2	12,6
(*) Set-05	0,6	-14,0	-28,1	-5,8	8,0	3,7	-1,1	-13,4	-40,7	3,3	11,2	-2,0	3,1	-16,0	14,8	-31,4	4,7	13,2
(*) Out-05	2,9	-11,3	-24,6	-3,9	9,6	6,6	2,0	-11,0	-37,2	4,0	14,3	1,6	4,3	-12,2	15,7	-27,1	4,8	14,6
Nov-05	4,3	-8,6	-19,8	-2,5	9,5	9,2	3,0	-8,4	-31,9	4,1	14,1	1,8	6,5	-9,0	16,1	-23,2	4,8	21,5

NOTAS

Variação mensal = [mês n (ano N) / mês n-1 (ano N)] * 100 - 100

Variação homóloga = [ano N [mês (n)+mês (n-1)+mês (n-2)] / ano N-1 [mês (n)+mês (n-1)+mês (n-2)] * 100 - 100

Variação média nos últimos 12 meses = [[mês (n-11) + ... + mês (n)] / [mês (n-23) + ... + mês (n-12)] * 100 - 100

(*) - Rectificação, em resultado da substituição das estimativas efectuadas para as não respostas, por respostas efectivas das empresas, entretanto recebidas.



Notas Explicativas

Índices de Novas Encomendas na Indústria – Total, Mercado Nacional e Mercado Externo

Os Índices de Novas Encomendas na Indústria, têm por objectivo mostrar a evolução da procura de produtos e serviços, como indicação da produção futura. É também adequado para indicar se essa procura tem origem no mercado interno ou no mercado externo. Os índices são obtidos tendo por base o Inquérito Mensal ao Volume de Negócios e Novas encomendas na Indústria, realizado por via postal e electrónica (e-mail) junto de 1 396 unidades estatísticas, seleccionadas a partir das empresas sediadas no território nacional cuja actividade principal se enquadre na indústria transformadora (Subsecções DB, DE - com exclusão da Divisão 22, DG, DJ, DK, DL e DM da CAE Rev. 2), de acordo com o Anexo A, nº 8 da alínea c) do Regulamento nº 1165/98 de 19 de Maio.

Segundo o enquadramento acima referido, o volume de encomendas totais cobre 48,27% do volume de negócios total na indústria, o volume de encomendas para o mercado nacional tem uma cobertura de 38,49% do volume de negócios na indústria destinado ao mercado interno, enquanto o volume de encomendas para o mercado externo cobre 69,06% do volume de negócios que se destina ao exterior.

A taxa de respostas, tendo por base o valor das vendas dos produtos produzidos na amostra, é superior a 85% no momento do primeiro apuramento.

Taxa de variação mensal

A variação mensal compara de cada variável entre dois meses consecutivos. Embora seja um indicador que permite um acompanhamento corrente do andamento da variável, o cálculo desta taxa de variação é particularmente influenciado por efeitos de natureza sazonal e outros mais específicos localizados num (ou em ambos) dos meses comparados.

Taxa de variação homóloga (médias móveis de 3 meses)

A variação homóloga compara a média dos três últimos meses do ano corrente com a mesma média do ano anterior. Esta taxa de variação é mais “resistente” a oscilações de natureza sazonal podendo, no entanto, ser influenciada por efeitos localizados num mês específico.

Taxa de variação média dos últimos doze meses

A variação média dos últimos doze meses compara o nível da variável dos últimos doze meses com os doze meses imediatamente anteriores. Por ser uma média móvel, esta taxa de variação é menos sensível a alterações.

Siglas

Geral – Indústria Extractiva, Industria Transformadora e Produção e Distribuição de Electricidade, Gás e Água
CT – Bens de Consumo Total
CND – Bens de Consumo não Duradouros
CD – Bens de Consumo Duradouros
INT – Intermédios
INV – Investimento

O presente destaque inclui informação recebida até ao dia 3 de Janeiro de 2005, o que corresponde a uma taxa de respostas de 93,2%.

Para mais informação relaciona com este assunto, consulte: http://www.ine.pt/prodserv/quadros/periodo.asp?pub_cod=336