



Índices de Preços na Produção Industrial Julho 2005

PREÇOS NA PRODUÇÃO INDUSTRIAL COM VARIAÇÃO HOMÓLOGA DE 4,0%

Em Julho de 2005, o Índice de Preços na Produção Industrial apresentou uma variação homóloga de 4,0%, valor superior em 0,5 pontos percentuais (p.p.) ao observado no mês anterior. A variação mensal foi de 1,0%, reflectindo a subida dos preços da energia. A taxa de variação média nos últimos doze meses fixou-se em 4,3%.

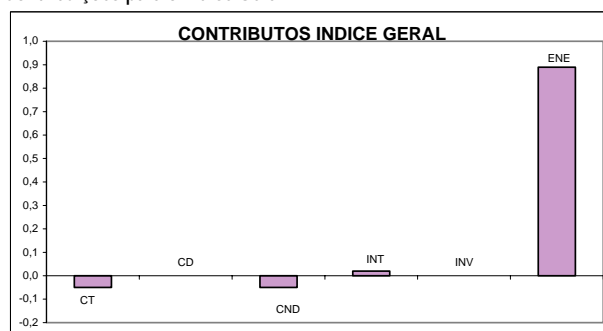
Variação Mensal

A variação mensal situou-se em 1,0%, valor superior em 1,0 p.p. ao observado em Junho.

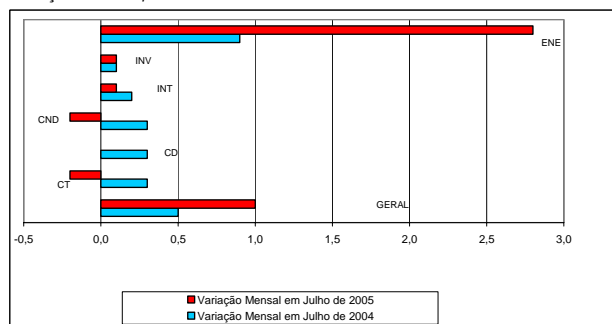
A evolução do agrupamento de *Energia* foi decisiva para a aceleração do índice geral. Este agrupamento registou uma subida de 2,8%, fornecendo um contributo de 1,0 p.p. para a evolução do índice geral. Os restantes Grandes Agrupamentos Industriais apresentaram-se estáveis.

As Divisões de *Fabricação de coque, produtos petrolíferos refinados e combustível nuclear* e de *Produção e distribuição de electricidade, gás, vapor e água quente*, determinaram a subida no índice geral, registando variações de 8,0% e 0,6%, com contributos de 0,8 p.p. e de 0,2 p.p., respectivamente. As restantes divisões apresentaram contributos quase nulos para a variação do índice agregado.

Grandes Agrupamentos Industriais
Contribuições para o Índice Geral



Índice Geral e Grandes Agrupamentos Industriais
Variação Mensal, %



Variação Homóloga

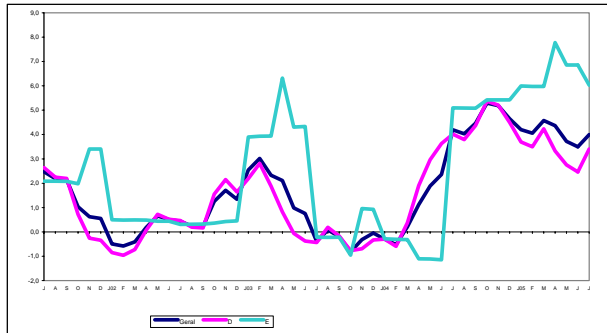
A variação homóloga foi de 4,0%, a que corresponde a uma aceleração de 0,5 p.p. face ao registado no mês anterior. Esta aceleração deveu-se ao agrupamento de *Energia*, que tomou uma variação homóloga de 11,1%, que se traduziu num acréscimo no ritmo de crescimento de 1,9 p.p..

Por secções, os preços na “*Indústria Transformadora*” aceleraram, 0,9 p.p. face à variação registada em Junho, fixando-se a variação homóloga em 3,4%. Na “*Indústria Extractiva*” a variação foi 0,1%, a que correspondeu uma aceleração de 0,1 p.p.. A taxa de variação homóloga da Secção de “*Electricidade, Gás e Água*” foi de 6,0%, reduzindo-se 0,9 p.p. face à observada no mês anterior.

Ao nível mais detalhado, foram as Divisões de *Fabricação de coque, produtos petrolíferos refinados e combustível nuclear* e de *Produção e distribuição de electricidade, gás, vapor e água quente* que mais contribuíram para a variação do índice agregado, com 2,3 e 1,4 p.p., respectivamente.



Índice Geral e Indústria Transformadora, Electricidade, Gás e Água
Variação Homóloga, %



Variação média nos últimos doze meses

A taxa de variação nos últimos 12 meses em Junho situou-se em 4,3%, valor idêntico ao observado em Junho. A *Indústria Transformadora* apresentou uma subida de preços de 3,9% nos últimos doze meses, contribuindo com 2,9 p.p. para o crescimento do índice geral. Na secção de *Electricidade, Gás e Água*, os preços registaram uma taxa de variação nos últimos 12 meses de 6,0%. Na *Indústria Extractiva* os preços diminuíram 0,3%, -0,1 p.p ao verificado no mês precedente.

Por Grandes Agrupamentos Industriais, salienta-se o crescimento médio dos últimos 12 meses nos preços do agrupamento de *Energia* (9,6%). Nos agrupamentos de *Bens Intermedios* e de *Bens de consumo* verificaram-se desacelerações de 0,3 p.p. e 0,1 p.p., respectivamente, tendo o agrupamento de *Bens de Investimento* mantido um crescimento estável.

Ao nível mais detalhado, regista-se o aumento de preços na Divisão de *Fabricação de coque, produtos petrolíferos refinados e tratamento de combustível nuclear*, em 19,8%, acelerando 0,7 p.p. face ao observado no mês anterior. Mantêm-se as tendências de quebra, iniciadas em Janeiro 2004, nas Divisões de *Fabricação de equipamento e aparelhos de rádio, de televisão e de comunicação* (-1,8%), de *Fabricação de pasta, de papel, e cartão e seus artigos*, (-1,9%), e de *Fabricação de máquinas de escritório e de equipamento para o tratamento automático da informação*, (-7,6%).



INSTITUTO NACIONAL DE ESTATÍSTICA

Índices de Preços na Produção Industrial
Índice Geral, por Grandes Agrupamentos Industriais e por Secções
Variações em cadeia, homólogos e nos últimos 12 meses
2000=100

Meses	TOTAL	GRANDES AGRUPAMENTOS INDUSTRIAIS						SECÇÕES		
		Bens de Consumo			Intermédios	Investimento	Energia	Indústria Extractiva	Indústria Transformadora	Electricidade, Gás e Água
		Total	Duradouro	Não Duradouro						
Índices mensais										
Ago-04	107,8	107,1	103,4	107,8	103,3	104,8	113,3	100,1	107,4	109,4
Set-04	107,9	106,8	103,5	107,4	103,6	104,9	113,6	100,4	107,6	109,4
Out-04	108,4	106,6	103,8	107,0	103,8	105,1	115,4	100,6	108,4	109,0
Nov-04	108,4	105,9	104,0	106,3	104,0	105,0	115,5	100,5	108,3	109,0
Dez-04	107,8	106,6	103,9	107,0	103,6	105,1	113,5	99,7	107,5	109,0
Jan-05	108,6	107,4	104,1	107,9	103,5	105,5	115,2	99,6	107,4	112,7
Fev-05	108,8	107,2	104,5	107,7	103,9	105,8	115,7	99,7	107,8	112,6
Mar-05	109,8	107,9	104,6	108,4	103,7	106,0	118,2	99,6	109,0	112,7
Abr-05	110,9	107,3	104,8	107,7	104,1	106,4	121,6	99,7	109,3	116,3
*Maio-05	110,9	107,8	104,9	108,3	104,2	106,4	121,3	100,7	109,7	115,3
*Jun-05	110,9	108,0	105,4	108,4	103,7	106,5	121,5	100,3	109,7	115,3
Jul-05	111,9	107,8	105,3	108,2	103,7	106,6	124,9	100,2	110,9	116,0
Variação mensal (%)										
Ago-04	0,1	-0,5	0,1	-0,5	-0,1	0,0	0,8	0,0	0,1	0,0
Set-04	0,1	-0,3	0,2	-0,4	0,3	0,1	0,3	0,3	0,2	0,0
Out-04	0,5	-0,2	0,3	-0,3	0,1	0,2	1,5	0,2	0,8	-0,3
Nov-04	-0,1	-0,6	0,2	-0,7	0,2	-0,1	0,1	-0,1	-0,1	0,0
Dez-04	-0,5	0,6	-0,1	0,7	-0,3	0,0	-1,8	-0,8	-0,7	0,0
Jan-05	0,7	0,8	0,2	0,9	-0,1	0,4	1,5	-0,1	-0,1	3,3
Fev-05	0,2	-0,2	0,4	-0,2	0,3	0,4	0,4	0,1	0,3	0,0
Mar-05	0,9	0,6	0,1	0,7	-0,2	0,1	2,2	-0,1	1,2	0,0
Abr-05	1,0	-0,5	0,2	-0,6	0,4	0,4	2,9	0,1	0,3	3,2
*Maio-05	0,1	0,4	0,1	0,5	0,1	0,1	-0,3	1,0	0,4	-0,9
*Jun-05	0,0	0,2	0,5	0,2	-0,5	0,1	0,2	-0,4	0,0	0,0
Jul-05	1,0	-0,2	0,0	-0,2	0,1	0,1	2,8	-0,1	1,1	0,6
Variação homóloga (%)										
Ago-04	4,0	0,5	1,0	0,4	3,4	1,9	8,3	-1,3	3,8	5,1
Set-04	4,5	0,7	1,2	0,6	3,7	2,0	9,3	-0,7	4,4	5,1
Out-04	5,3	1,0	1,5	1,0	3,7	2,2	11,4	-0,5	5,4	5,4
Nov-04	5,2	0,8	1,3	0,8	3,8	1,9	11,2	0,4	5,2	5,4
Dez-04	4,6	1,6	1,0	1,7	3,2	2,1	9,4	-0,3	4,5	5,4
Jan-05	4,2	1,8	1,3	1,9	2,7	1,9	8,3	-0,1	3,7	6,0
Fev-05	4,1	1,3	1,7	1,3	2,5	2,3	8,3	0,0	3,5	6,0
Mar-05	4,6	1,8	1,7	1,9	2,1	2,3	9,8	-1,2	4,2	6,0
Abr-05	4,4	1,0	1,3	1,0	1,4	2,0	10,4	-0,6	3,3	7,8
*Maio-05	3,7	1,1	1,8	1,0	1,1	1,7	8,7	0,6	2,8	6,9
*Jun-05	3,5	0,7	2,3	0,4	0,4	1,7	9,2	0,0	2,5	6,9
Jul-05	4,0	0,2	2,0	-0,1	0,3	1,7	11,1	0,1	3,4	6,0
Variação média nos últimos 12 meses (%)										
Ago-04	1,0	0,8	0,4	0,8	1,0	0,9	1,1	-0,8	1,1	0,5
Set-04	1,4	0,7	0,6	0,8	1,4	1,0	1,9	-0,7	1,5	1,0
Out-04	1,9	0,8	0,7	0,8	1,8	1,2	3,1	-0,7	2,0	1,5
Nov-04	2,3	0,8	0,8	0,8	2,1	1,3	4,1	-0,5	2,5	1,8
Dez-04	2,7	0,9	0,8	0,9	2,4	1,4	4,9	-0,4	2,9	2,2
Jan-05	3,1	1,0	1,0	1,0	2,6	1,6	5,7	-0,4	3,3	2,7
Fev-05	3,5	1,1	1,1	1,1	2,8	1,8	6,6	-0,3	3,6	3,3
Mar-05	3,8	1,2	1,2	1,2	2,9	2,0	7,5	-0,5	3,9	3,8
Abr-05	4,1	1,2	1,2	1,2	2,9	2,0	8,3	-0,5	4,0	4,6
*Maio-05	4,3	1,2	1,3	1,2	2,8	2,0	8,8	-0,4	4,0	5,2
*Jun-05	4,3	1,2	1,4	1,1	2,6	2,0	9,4	-0,4	3,9	5,9
Jul-05	4,3	1,1	1,5	1,0	2,3	2,0	9,6	-0,3	3,9	6,0

NOTAS

Variação mensal = [mês n / mês n-1] * 100 - 100

Variação homóloga = [mês n (ano N) / mês n (ano N-1)] * 100 - 100

Variação média nos últimos 12 meses = [[mês (n-11) + ... + mês (n)] / [mês (n-23) + ... + mês (n-12)]] * 100 - 100

(*) Rectificação, em resultado da substituição das estimativas efectuadas para as não respostas, por respostas efectivas das empresas, entretanto recebidas.



Índice de Preços na Produção Industrial

O índice de Preços na Produção Industrial tem como objectivo mostrar a evolução mensal dos preços das transacções nas actividades económicas. Os índices são obtidos com base no Inquérito Mensal aos Preços na Produção de Produtos Industriais, realizado por via postal, junto de empresas sediadas em território nacional, dedicando-se principalmente ou a título secundário à Indústria Extractiva, Transformadora e Electricidade, Gás e Água, sendo recolhidos mensalmente 16 532 preços. A taxa de respostas, tendo por base o valor da produção para o mercado nacional de referência, no momento da primeira divulgação, é superior a 95%.

Taxa de variação mensal

A variação mensal compara o nível de preços entre dois meses consecutivos. Embora seja um indicador que permite um acompanhamento corrente do andamento dos preços, o cálculo desta taxa de variação é particularmente influenciado por efeitos de natureza sazonal e outros mais específicos localizados num (ou em ambos) dos meses comparados.

Taxa de variação homóloga

A variação homóloga compara o nível de preços entre o mês corrente e o mesmo mês do ano anterior. Esta taxa de variação é mais “resistente” a oscilações de natureza sazonal.

Taxa de variação média dos últimos doze meses

A variação média dos últimos doze meses compara o nível de preços dos últimos doze meses com os doze meses imediatamente anteriores. Por ser uma média móvel, esta taxa de variação é menos sensível a alterações esporádicas nos preços.

CB	– Indústrias extractivas, com excepção da extracção de produtos energéticos
DA	– Indústrias alimentares, das bebidas e do tabaco
DB	– Indústria têxtil
DC	– Indústria do couro e dos produtos de couro
DD	– Indústrias da madeira e da cortiça e suas obras
DE	– Fabricação de pasta, de papel e cartão e seus artigos; edição e impressão
DF	– Fabricação de coque, produtos petrolíferos refinados e combustível nuclear
DG	– Fabricação de produtos químicos e de fibras sintéticas ou artificiais
DH	– Fabricação de artigos de borracha e de matérias plásticas
DI	– Fabricação de outros produtos minerais não metálicos
DJ	– Indústrias metalúrgicas de base e de produtos metálicos
DK	– Fabricação de máquinas e equipamentos, n.e.
DL	– Fabricação de equipamento eléctrico e de óptica
DM	– Fabricação de material de transporte
DN	– Indústrias transformadoras, n.e.
CT	– Bens de Consumo Total
CND	– Bens de Consumo não Duradouros
CD	– Bens de Consumo Duradouros
INT	– Intermédios
INV	– Investimento
EN	– Energia
D	– Indústria Transformadora
E	– Produção e Distribuição de Electricidade, Gás e Água
Geral	– Indústria Extractiva, Indústria Transformadora e Produção e Distribuição de Electricidade, Gás e Água

O presente destaque incluiu a informação recebida até ao dia 29 de Agosto de 2005, correspondendo a uma taxa de resposta de 96,4%.

Para mais informação relacionada com este assunto, consulte:

http://www.ine.pt/prodserv/quadros/periodo.asp?pub_cod=240