

## Índices de Preços na Produção Industrial

### Junho 2005

NA PRESENTE VERSÃO DESTE DESTAQUE O QUADRO

“GRANDES APURAMENTOS INDUSTRIAIS/CONTRIBUIÇÕES PARA O ÍNDICE GERAL”

FOI SUBSTITUÍDO (ÀS 13.30 H), DADO QUE FOI DETECTADO UM LAPSO NA VERSÃO INICIALMENTE DISPONIBILIZADA

## PREÇOS NA PRODUÇÃO INDUSTRIAL COM VARIAÇÃO HOMÓLOGA DE 3,7%

Em Junho de 2005, o Índice de Preços na Produção Industrial apresentou uma variação homóloga de 3,7%, valor inferior em 0,2 pontos percentuais (p.p.) ao observado no mês anterior. A variação mensal foi de -0,1%, reflectindo a quebra nos preços dos bens intermédios. A taxa de variação média nos últimos doze meses fixou-se em 4,4%.

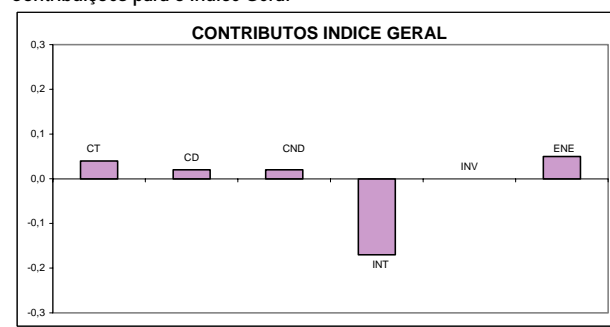
### Variação Mensal

A variação mensal situou-se em -0,1%, valor inferior em 0,4 p.p. ao observado em Maio.

A evolução do agrupamento de *Bens Intermédios*, foi decisiva para a variação negativa do índice geral. Este agrupamento registou uma quebra de 0,5%, fornecendo um contributo de -0,2 p.p. para a evolução do índice geral. Os restantes Grandes Agrupamentos Industriais apresentaram variações positivas.

As Divisões *Fabricação de produtos químicos* e de *Fabricação de outros produtos minerais não metálicos*, ambas com contributos de -0,1 p.p., foram as que determinaram a quebra no índice geral, registando variações de -1,5% e de -0,7%, respectivamente. As restantes divisões apresentaram contributos quase nulos para a variação do índice agregado.

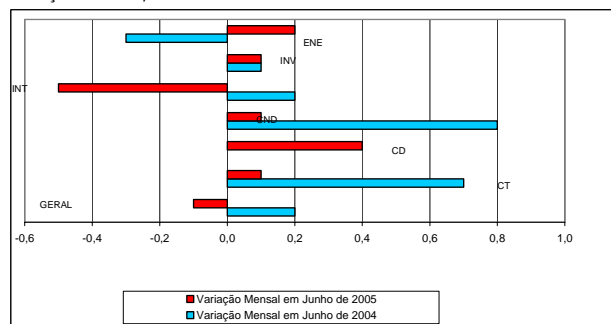
Grandes Agrupamentos Industriais  
Contribuições para o Índice Geral



### Variação Homóloga

A variação homóloga foi de 3,7%, correspondendo a uma desaceleração de 0,2 p.p. face ao registado no mês anterior. Este abrandamento estendeu-se à generalidade dos Grandes Agrupamentos Industriais, com excepção do de *Energia*, que tomou uma variação homóloga de 9,8%, a que correspondeu um acréscimo no ritmo de crescimento de 0,4 p.p..

Índice Geral e Grandes Agrupamentos Industriais  
Variação Mensal, %

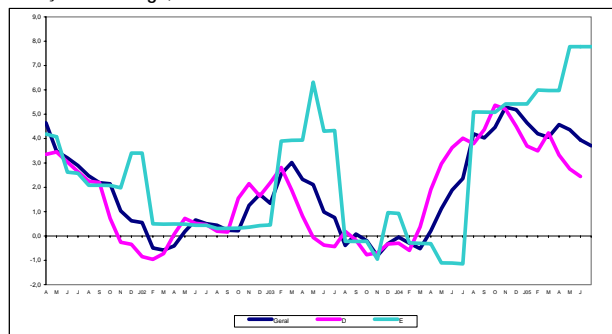


Por secções, os preços na “*Indústria Transformadora*” desaceleraram, pelo terceiro mês consecutivo, 0,4 p.p face à variação registada em Maio, fixando-se a variação homóloga em 2,4%. Na “*Indústria Extractiva*”, a variação foi nula, a que correspondeu uma desaceleração de 0,6 p.p.. A taxa de variação homóloga da Secção de “*Electricidade, Gás e Água*” foi de 7,8%, uma taxa idêntica à observada nos dois meses anteriores.



Ao nível mais detalhado, foram as Divisões de *Produção e distribuição de electricidade, gás, vapor e água quente* e de *Fabricação de coque, produtos petrolíferos refinados e combustível nuclear* que mais contribuíram para a variação do índice agregado, com 1,8 e 1,4 p.p., respectivamente.

Índice Geral e Indústria Transformadora, Electricidade, Gás e Água  
Variação Homóloga, %



### Variação média nos últimos doze meses

A taxa de variação nos últimos 12 meses em Maio situou-se em 4,4%, valor superior em 0,1 p.p. ao observado em Abril. A *Indústria Transformadora* apresentou uma subida de preços de 3,9% nos últimos doze meses, contribuindo com 2,9 p.p. para

o crescimento do índice geral. Na secção de *Electricidade, Gás e Água*, os preços registaram uma taxa de variação nos últimos 12 meses de 6,1%, resultado que corresponde à maior aceleração dos preços, na ordem de 0,8 p.p.. Na *Indústria Extractiva* os preços diminuíram 0,4%, tal como se verificara no mês precedente.

Por Grandes Agrupamentos Industriais, salienta-se o crescimento médio dos últimos 12 meses nos preços do agrupamento de *Energia* (9,5%). Nos agrupamentos de *Bens Intermédios* e de *Bens de consumo* verificaram-se desacelerações de 0,2 p.p. e 0,1 p.p., respectivamente, tendo o agrupamento de *Bens de Investimento* mantido um crescimento estável.

Ao nível mais detalhado, regista-se o aumento de preços na Divisão de *Fabricação de coque, produtos petrolíferos refinados e tratamento de combustível nuclear*, em 19,1%, estável, no entanto, face ao observado no mês anterior. Mantêm-se as tendências de quebra, iniciadas em Janeiro 2004, nas Divisões de *Fabricação de equipamento e aparelhos de rádio, de televisão e de comunicação* (-2,0%), de *Fabricação de pasta, de papel, e cartão e seus artigos*, (-2,0%), e de *Fabricação de máquinas de escritório e de equipamento para o tratamento automático da informação*, (-7,6%).



INSTITUTO NACIONAL DE ESTATÍSTICA

Índices de Preços na Produção Industrial  
Índice Geral, por Grandes Agrupamentos Industriais e por Secções  
Variações em cadeia, homólogos e nos últimos 12 meses  
2000=100

Meses	TOTAL	GRANDES AGRUPAMENTOS INDUSTRIAIS						SECÇÕES		
		Bens de Consumo			Intermédios	Investimento	Energia	Indústria Extractiva	Indústria Transformadora	Electricidade, Gás e Água
		Total	Duradouro	Não Duradouro						
<b>Índices mensais</b>										
Jul-04	107,6	107,6	103,3	108,4	103,4	104,8	112,4	100,1	107,2	109,4
Ago-04	107,8	107,1	103,4	107,8	103,3	104,8	113,3	100,1	107,4	109,4
Set-04	107,9	106,8	103,5	107,4	103,6	104,9	113,6	100,4	107,6	109,4
Out-04	108,4	106,6	103,8	107,0	103,8	105,1	115,4	100,6	108,4	109,0
Nov-04	108,4	105,9	104,0	106,3	104,0	105,0	115,5	100,5	108,3	109,0
Dez-04	107,8	106,6	103,9	107,0	103,6	105,1	113,5	99,7	107,5	109,0
Jan-05	108,6	107,4	104,1	107,9	103,5	105,5	115,2	99,6	107,4	112,7
Fev-05	108,8	107,2	104,5	107,7	103,9	105,8	115,7	99,7	107,8	112,6
Mar-05	109,8	107,9	104,6	108,4	103,7	106,0	118,2	99,6	109,0	112,7
*Abril-05	110,9	107,3	104,8	107,7	104,1	106,4	121,6	99,7	109,3	116,3
*Maio-05	111,2	107,8	104,9	108,3	104,2	106,4	122,0	100,7	109,7	116,3
Jun-05	111,1	107,9	105,4	108,4	103,7	106,5	122,2	100,3	109,7	116,3
<b>Variação mensal (%)</b>										
Jul-04	0,5	0,3	0,3	0,3	0,2	0,1	0,9	-0,2	0,2	1,4
Ago-04	0,1	-0,5	0,1	-0,5	-0,1	0,0	0,8	0,0	0,1	0,0
Set-04	0,1	-0,3	0,2	-0,4	0,3	0,1	0,3	0,3	0,2	0,0
Out-04	0,5	-0,2	0,3	-0,3	0,1	0,2	1,5	0,2	0,8	-0,3
Nov-04	-0,1	-0,6	0,2	-0,7	0,2	-0,1	0,1	-0,1	-0,1	0,0
Dez-04	-0,5	0,6	-0,1	0,7	-0,3	0,0	-1,8	-0,8	-0,7	0,0
Jan-05	0,7	0,8	0,2	0,9	-0,1	0,4	1,5	-0,1	-0,1	3,3
Fev-05	0,2	-0,2	0,4	-0,2	0,3	0,4	0,4	0,1	0,3	0,0
Mar-05	0,9	0,6	0,1	0,7	-0,2	0,1	2,2	-0,1	1,2	0,0
*Abril-05	1,0	-0,5	0,2	-0,6	0,4	0,4	2,9	0,1	0,3	3,2
*Maio-05	0,3	0,4	0,1	0,5	0,1	0,0	0,3	1,0	0,4	0,0
Jun-05	-0,1	0,1	0,4	0,1	-0,5	0,1	0,2	-0,4	-0,1	0,0
<b>Variação homóloga (%)</b>										
Jul-04	4,2	1,4	1,1	1,4	3,4	1,9	8,0	-1,0	4,0	5,1
Ago-04	4,0	0,5	1,0	0,4	3,4	1,9	8,3	-1,3	3,8	5,1
Set-04	4,5	0,7	1,2	0,6	3,7	2,0	9,3	-0,7	4,4	5,1
Out-04	5,3	1,0	1,5	1,0	3,7	2,2	11,4	-0,5	5,4	5,4
Nov-04	5,2	0,8	1,3	0,8	3,8	1,9	11,2	0,4	5,2	5,4
Dez-04	4,6	1,6	1,0	1,7	3,2	2,1	9,4	-0,3	4,5	5,4
Jan-05	4,2	1,8	1,3	1,9	2,7	1,9	8,3	-0,1	3,7	6,0
Fev-05	4,1	1,3	1,7	1,3	2,5	2,3	8,3	0,0	3,5	6,0
Mar-05	4,6	1,8	1,7	1,9	2,1	2,3	9,8	-1,2	4,2	6,0
*Abril-05	4,4	1,0	1,3	1,0	1,4	2,0	10,4	-0,6	3,3	7,8
*Maio-05	3,9	1,1	1,8	1,0	1,1	1,7	9,4	0,6	2,8	7,8
Jun-05	3,7	0,6	2,3	0,3	0,4	1,7	9,8	0,0	2,4	7,8
<b>Variação média nos últimos 12 meses (%)</b>										
Jul-04	0,6	0,8	0,3	0,9	0,7	0,8	0,4	-0,7	0,9	0,1
Ago-04	1,0	0,8	0,4	0,8	1,0	0,9	1,1	-0,8	1,1	0,5
Set-04	1,4	0,7	0,6	0,8	1,4	1,0	1,9	-0,7	1,5	1,0
Out-04	1,9	0,8	0,7	0,8	1,8	1,2	3,1	-0,7	2,0	1,5
Nov-04	2,3	0,8	0,8	0,8	2,1	1,3	4,1	-0,5	2,5	1,8
Dez-04	2,7	0,9	0,8	0,9	2,4	1,4	4,9	-0,4	2,9	2,2
Jan-05	3,1	1,0	1,0	1,0	2,6	1,6	5,7	-0,4	3,3	2,7
Fev-05	3,5	1,1	1,1	1,1	2,8	1,8	6,6	-0,3	3,6	3,3
Mar-05	3,8	1,2	1,2	1,2	2,9	2,0	7,5	-0,5	3,9	3,8
*Abril-05	4,1	1,2	1,2	1,2	2,9	2,0	8,3	-0,5	4,0	4,6
*Maio-05	4,3	1,2	1,3	1,2	2,8	2,0	8,9	-0,4	4,0	5,3
Jun-05	4,4	1,1	1,4	1,1	2,6	2,0	9,5	-0,4	3,9	6,1

NOTAS

Variação mensal = [ mês n / mês n-1 ] \* 100 - 100

Variação homóloga = [ mês n (ano N) / mês n (ano N-1) ] \* 100 - 100

Variação média nos últimos 12 meses = [ [ mês (n-11) + ... + mês (n) ] / [ mês (n-23) + ... + mês (n-12) ] ] \* 100 - 100

(\*) Rectificação, em resultado da substituição das estimativas efectuadas para as não respostas, por respostas efectivas das empresas, entretanto recebidas.



### Índice de Preços na Produção Industrial

O índice de Preços na Produção Industrial tem como objectivo mostrar a evolução mensal dos preços das transacções nas actividades económicas. Os índices são obtidos com base no Inquérito Mensal aos Preços na Produção de Produtos Industriais, realizado por via postal, junto de empresas sediadas em território nacional, dedicando-se principalmente ou a título secundário à Indústria Extractiva, Transformadora e Electricidade, Gás e Água, sendo recolhidos mensalmente 16 532 preços. A taxa de respostas, tendo por base o valor da produção para o mercado nacional de referência, no momento da primeira divulgação, é superior a 95%.

#### Taxa de variação mensal

A variação mensal compara o nível de preços entre dois meses consecutivos. Embora seja um indicador que permite um acompanhamento corrente do andamento dos preços, o cálculo desta taxa de variação é particularmente influenciado por efeitos de natureza sazonal e outros mais específicos localizados num (ou em ambos) dos meses comparados.

#### Taxa de variação homóloga

A variação homóloga compara o nível de preços entre o mês corrente e o mesmo mês do ano anterior. Esta taxa de variação é mais “resistente” a oscilações de natureza sazonal.

#### Taxa de variação média dos últimos doze meses

A variação média dos últimos doze meses compara o nível de preços dos últimos doze meses com os doze meses imediatamente anteriores. Por ser uma média móvel, esta taxa de variação é menos sensível a alterações esporádicas nos preços.

CB	– Indústrias extractivas, com excepção da extracção de produtos energéticos
DA	– Indústrias alimentares, das bebidas e do tabaco
DB	– Indústria têxtil
DC	– Indústria do couro e dos produtos de couro
DD	– Indústrias da madeira e da cortiça e suas obras
DE	– Fabricação de pasta, de papel e cartão e seus artigos; edição e impressão
DF	– Fabricação de coque, produtos petrolíferos refinados e combustível nuclear
DG	– Fabricação de produtos químicos e de fibras sintéticas ou artificiais
DH	– Fabricação de artigos de borracha e de matérias plásticas
DI	– Fabricação de outros produtos minerais não metálicos
DJ	– Indústrias metalúrgicas de base e de produtos metálicos
DK	– Fabricação de máquinas e equipamentos, n.e.
DL	– Fabricação de equipamento eléctrico e de óptica
DM	– Fabricação de material de transporte
DN	– Indústrias transformadoras, n.e.
CT	– Bens de Consumo Total
CND	– Bens de Consumo não Duradouros
CD	– Bens de Consumo Duradouros
INT	– Intermédios
INV	– Investimento
EN	– Energia
D	– Indústria Transformadora
E	– Produção e Distribuição de Electricidade, Gás e Água
Geral	– Indústria Extractiva, Indústria Transformadora e Produção e Distribuição de Electricidade, Gás e Água

O presente destaque incluiu a informação recebida até ao dia 18 de Julho de 2005, correspondendo a uma taxa de resposta de 95,4%.

Para mais informação relacionada com este assunto, consulte:  
[http://www.ine.pt/prodserv/quadros/periodo.asp?pub\\_cod=240](http://www.ine.pt/prodserv/quadros/periodo.asp?pub_cod=240)