

31 de agosto de 2021

Estimativas Mensais Emprego e Desemprego

Julho de 2021

Em julho, a taxa de desemprego situou-se em 6,6% e a taxa de subutilização em 12,5%

Junho de 2021:

- A população empregada aumentou 0,5% relativamente ao mês anterior, 2,1% em relação a três meses antes e 4,7% quando comparada com o mesmo mês de 2020.
- A população desempregada diminuiu 2,5% em relação ao mês anterior, aumentou 5,5% em relação a três meses antes e diminuiu 5,3% comparativamente ao mesmo mês de 2020.
- A taxa de desemprego situou-se em 6,8%, valor inferior em 0,2 pontos percentuais (p.p.) ao do mês anterior, superior em 0,2 p.p. em relação a três meses antes e inferior em 0,7 p.p. relativamente a um ano antes.
- A taxa de subutilização de trabalho situou-se em 12,8%, o mesmo valor do mês precedente e inferior em 0,1 p.p. ao de três meses antes e em 2,9 p.p. ao de junho de 2020.

Julho de 2021:

- A população empregada aumentou 0,8% em relação ao mês anterior, 2,7% relativamente a três meses antes e 5,2% por comparação com o mês homólogo de 2020.
- A população desempregada diminuiu em relação aos três períodos de comparação: 3,3%, 3,7% e 15,7% respetivamente.
- A taxa de desemprego situou-se em 6,6%, menos 0,2 p.p. que no mês precedente, menos 0,4 p.p. que três meses antes e menos 1,5 p.p. que em julho de 2020.
- A taxa de subutilização de trabalho situou-se em 12,5%, valor inferior em 0,3 p.p. ao de junho de 2021, em 0,4 p.p. ao de abril do mesmo ano e em 3,2 p.p. ao de julho de 2020.

Estimativas Mensais de Emprego e Desemprego (16 a 74 anos)								
Principais indicadores								
	Unidade	Valores ajustados de sazonalidade						
		Jun 2020	Jul 2020	Mar 2021	Abr 2021	Mai 2021	Jun 2021	Jul 2021 (p)
População ativa		4 959,2	5 009,2	5 040,8	5 069,6	5 138,6	5 155,8	5 183,7
População empregada		4 586,8	4 604,5	4 706,4	4 715,6	4 777,0	4 803,2	4 842,7
População desempregada	Milhares de pessoas	372,4	404,7	334,3	354,0	361,6	352,6	341,0
População inativa		2 708,7	2 654,0	2 634,7	2 606,8	2 539,1	2 522,0	2 495,7
Subutilização do trabalho		826,7	829,3	679,9	680,6	678,6	684,3	668,0
Taxa de atividade		64,7	65,4	65,7	66,0	66,9	67,2	67,5
Taxa de emprego		59,8	60,1	61,3	61,4	62,2	62,6	63,1
Taxa de desemprego	%	7,5	8,1	6,6	7,0	7,0	6,8	6,6
Taxa de inatividade		35,3	34,6	34,3	34,0	33,1	32,8	32,5
Taxa de subutilização do trabalho		15,7	15,7	12,9	12,9	12,8	12,8	12,5

Fonte: INE, Inquérito ao Emprego.

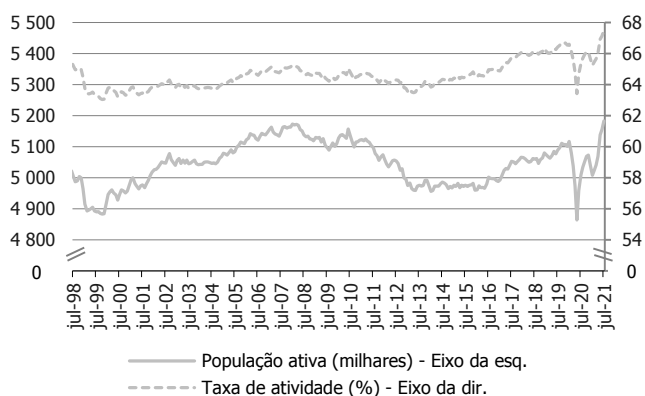
Nota: (p) - Estimativas provisórias.

A. População ativa e taxa de atividade

Estima-se que, em junho de 2021, a população ativa tenha totalizado 5 155,8 mil pessoas, aumentando 0,3% (17,2 mil) em relação ao mês anterior (maio de 2021), 2,3% (115,0 mil) por comparação com três meses antes (março de 2021) e 4,0% (196,6 mil) relativamente a um ano antes (junho de 2020).

Comportamento idêntico teve a taxa de atividade, estimada em 67,2%, que aumentou em relação aos três períodos de comparação: 0,3 pontos percentuais (p.p.), 1,5 p.p. e 2,5 p.p., respetivamente.

Gráfico 1: População ativa e taxa de atividade
(valores ajustados de sazonalidade)



Nota: As estimativas de julho de 2021 são provisórias.

Para julho de 2021², a estimativa da população ativa situou-se em 5 183,7 mil pessoas, tendo aumentado 0,5% (27,9 mil) em relação ao mês precedente, 2,3% (114,1 mil) relativamente a três meses antes e 3,5% (174,5 mil) quando comparada com o mês homólogo.

Evolução idêntica foi observada para a taxa de atividade (67,5% em julho de 2021): aumentou 0,3 p.p. quando comparada com junho de 2021,

² As estimativas relativas ao último mês de referência (neste caso, o trimestre centrado em julho de 2021) são calculadas com informação incompleta para o último mês do trimestre (agosto de 2021). Estas estimativas serão revistas no próximo mês (cf. descrito na nota técnica).

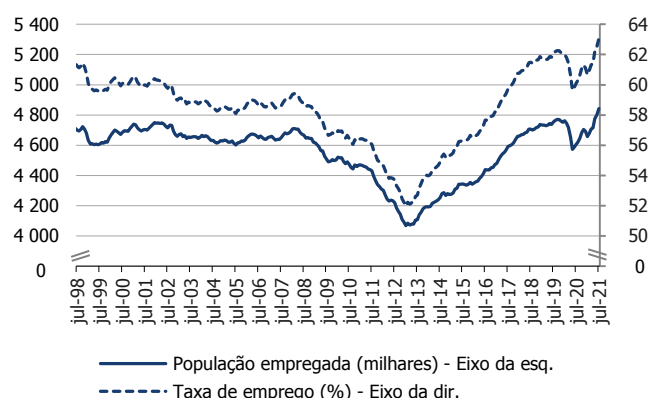
1,5 p.p. em relação a abril de 2021 e 2,1 p.p. relativamente a julho de 2020.

B. População empregada e taxa de emprego

A população empregada ascendeu a 4 803,2 mil pessoas, em junho de 2021, tendo aumentado 0,5% (26,2 mil) em relação ao mês anterior, 2,1% (96,8 mil) relativamente a três meses antes e 4,7% (216,4 mil) por comparação com um ano antes.

A taxa de emprego, estimada em 62,6%, foi superior à do mês anterior em 0,4 p.p., à de três meses antes em 1,3 p.p. e à do mês homólogo em 2,8 p.p..

Gráfico 2: População empregada e taxa de emprego
(valores ajustados de sazonalidade)



Nota: As estimativas de julho de 2021 são provisórias.

Em julho de 2021, a população empregada, que correspondeu a 4 842,7 mil pessoas, aumentou 0,8% (39,5 mil) em relação ao mês precedente, 2,7% (127,1 mil) relativamente a três meses antes e 5,2% (238,2 mil) comparativamente a um ano antes.

A taxa de emprego situou-se em 63,1%, tendo aumentado 0,5 p.p. em relação ao mês anterior, 1,7 p.p. relativamente a abril de 2021 e 3,0 p.p. por comparação com um ano antes.

C. População desempregada e taxa de desemprego

Em junho de 2021, a população desempregada situou-se em 352,6 mil pessoas, tendo diminuído 2,5% (9,0 mil) em relação a maio de 2021, aumentado 5,5% (18,3 mil) relativamente a março de 2021 e diminuído 5,3% (19,8 mil) em relação a junho de 2020.

A taxa de desemprego – que se situou em 6,8% – diminuiu 0,2 p.p. em relação ao mês anterior, aumentou 0,2 p.p. em relação a três meses antes e diminuiu 0,7 p.p. comparativamente a um ano antes.

Comparando com maio de 2021, a taxa de desemprego de jovens (25,4%) diminuiu 0,2 p.p. e a taxa de desemprego de adultos (5,5%) diminuiu 0,2 p.p..

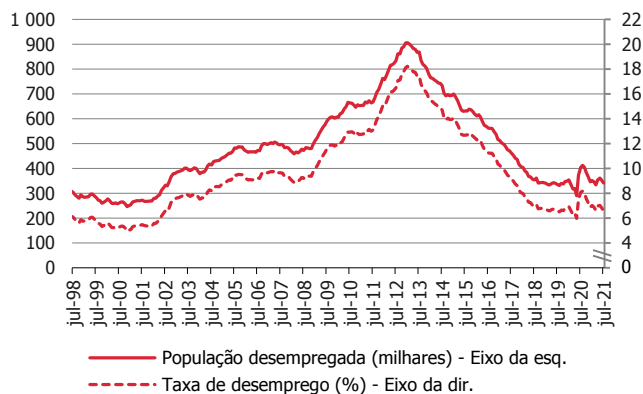
Em relação ao mês anterior, a taxa de desemprego dos jovens (23,5%) diminuiu 1,9 p.p., enquanto a taxa de desemprego dos adultos (5,4%) diminuiu 0,1 p.p..

D. População inativa e taxa de inatividade

Em junho de 2021, a população inativa foi estimada em 2 522,0 mil pessoas, tendo diminuído relativamente ao mês anterior (0,7%; 17,1 mil), a três meses antes (4,3%; 112,7 mil) e ao mês homólogo (6,9%; 186,7 mil).

Evolução idêntica foi observada na taxa de inatividade, que se situou em 32,8%: valor inferior em 0,3 p.p. ao de maio de 2021, em 1,5 p.p. ao de março desse ano e em 2,5 p.p. ao de junho de 2020.

Gráfico 3: População desempregada e taxa de desemprego (valores ajustados de sazonalidade)

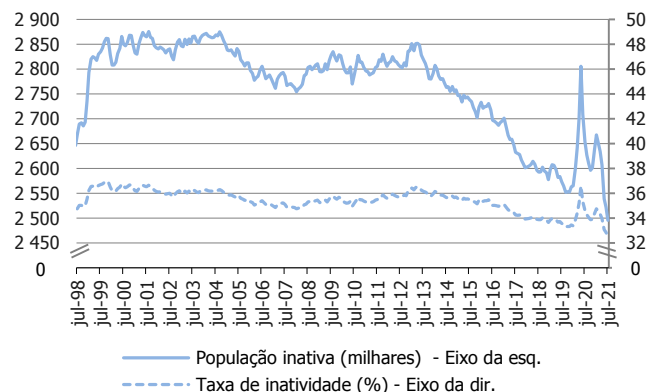


Nota: As estimativas de julho de 2021 são provisórias.

Em julho de 2021, a população desempregada, estimada em 341,0 mil pessoas, diminuiu 3,3% (11,6 mil) em relação ao mês anterior, 3,7% (13,0 mil) relativamente a três meses antes e 15,7% (63,7 mil) por comparação com o período homólogo de 2020.

A taxa de desemprego foi 6,6%, valor inferior em 0,2 p.p. ao do mês anterior, em 0,4 p.p. ao de abril de 2021 e em 1,5 p.p. ao de julho de 2020.

Gráfico 4: População inativa e taxa de inatividade (valores ajustados de sazonalidade)



Nota: As estimativas de julho de 2021 são provisórias.

Em julho de 2021, a população inativa (2 495,7 mil pessoas) diminuiu em relação ao mês anterior (1,0%; 26,3 mil), a três meses antes (4,3%; 111,1 mil) e ao período homólogo (6,0%; 158,3 mil).

Também a taxa de inatividade, situada em 32,5%, diminuiu 0,3 p.p. em relação ao mês anterior, 1,5 p.p. por comparação com três meses antes e 2,1 p.p. em relação a um ano antes.

E. Indicadores suplementares de desemprego e a subutilização do trabalho

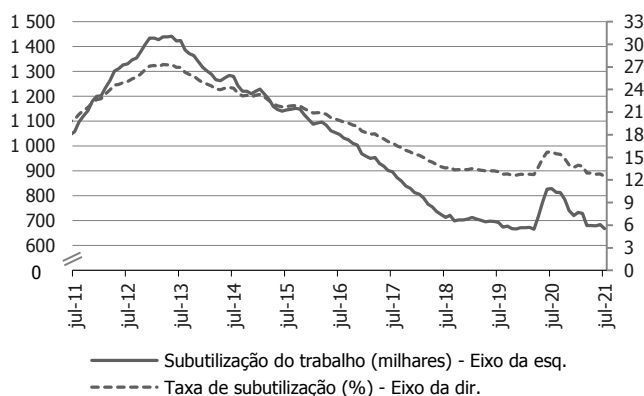
Em junho de 2021, a subutilização do trabalho abrangiu 684,3 mil pessoas, número superior ao do mês anterior (0,8%; 5,7 mil), ao de três meses antes (0,6%; 4,4 mil) e inferior ao do período homólogo (17,2%; 142,4 mil).

A taxa de subutilização do trabalho foi estimada em 12,8%, o mesmo valor do mês anterior e inferior em 0,1 p.p. ao de três meses antes e em 2,9 p.p. ao do mês homólogo.

Em julho de 2021, a subutilização do trabalho situou-se em 668,0 mil pessoas, o que corresponde a um decréscimo de 2,4% (16,3 mil) em relação a junho de 2021, de 1,9% (12,6 mil) relativamente a abril de 2021 e de 19,4% (161,3 mil) por comparação com julho de 2020.

De modo semelhante, a taxa de subutilização do trabalho, estimada em 12,5%, diminuiu em relação aos três períodos de comparação: 0,3 p.p., 0,4 p.p. e 3,2 p.p., respetivamente.

Gráfico 5: Subutilização do trabalho e taxa de subutilização do trabalho
(valores ajustados de sazonalidade)



Nota: As estimativas de julho de 2021 são provisórias.

F. População ativa, empregada, desempregada e inativa

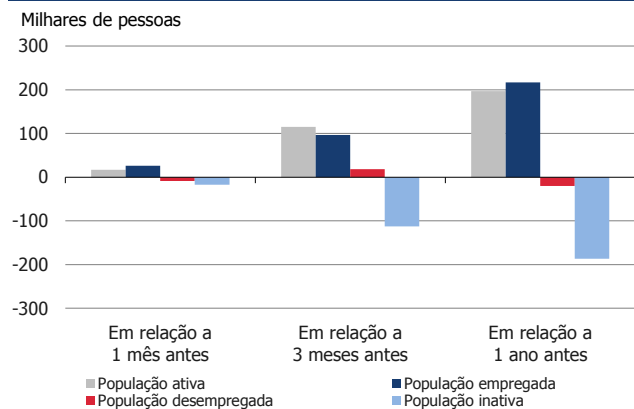
Em síntese, em junho de 2021, em relação ao mês anterior, a população ativa aumentou (17,2 mil) e a população inativa diminuiu (17,1 mil)³. O aumento da população ativa resultou do acréscimo da população empregada (26,2 mil) ter mais que compensado o decréscimo da população desempregada (9,0 mil), enquanto o decréscimo da população inativa foi explicado, principalmente, pela diminuição do número de outros inativos que não estão nem disponíveis nem procuram emprego (18,2 mil).

O acréscimo observado na população ativa em relação a três meses antes (115,0 mil) resultou do aumento da população empregada (96,8 mil) e, em menor grau, da população desempregada (18,3 mil), enquanto a diminuição de 112,7 mil pessoas na população inativa se ficou a dever, maioritariamente, à diminuição do número de outros inativos que não estão nem disponíveis nem procuram emprego (90,3 mil).

Por fim, o aumento da população ativa (196,6 mil) em relação a junho de 2020 foi acompanhado por um acréscimo da população empregada (216,4 mil) que superou a diminuição da população desempregada (19,8 mil). A população inativa diminuiu em 186,7 mil pessoas, impulsionada pela diminuição do número de inativos disponíveis para trabalhar, mas que não procuram emprego (126,9 mil).

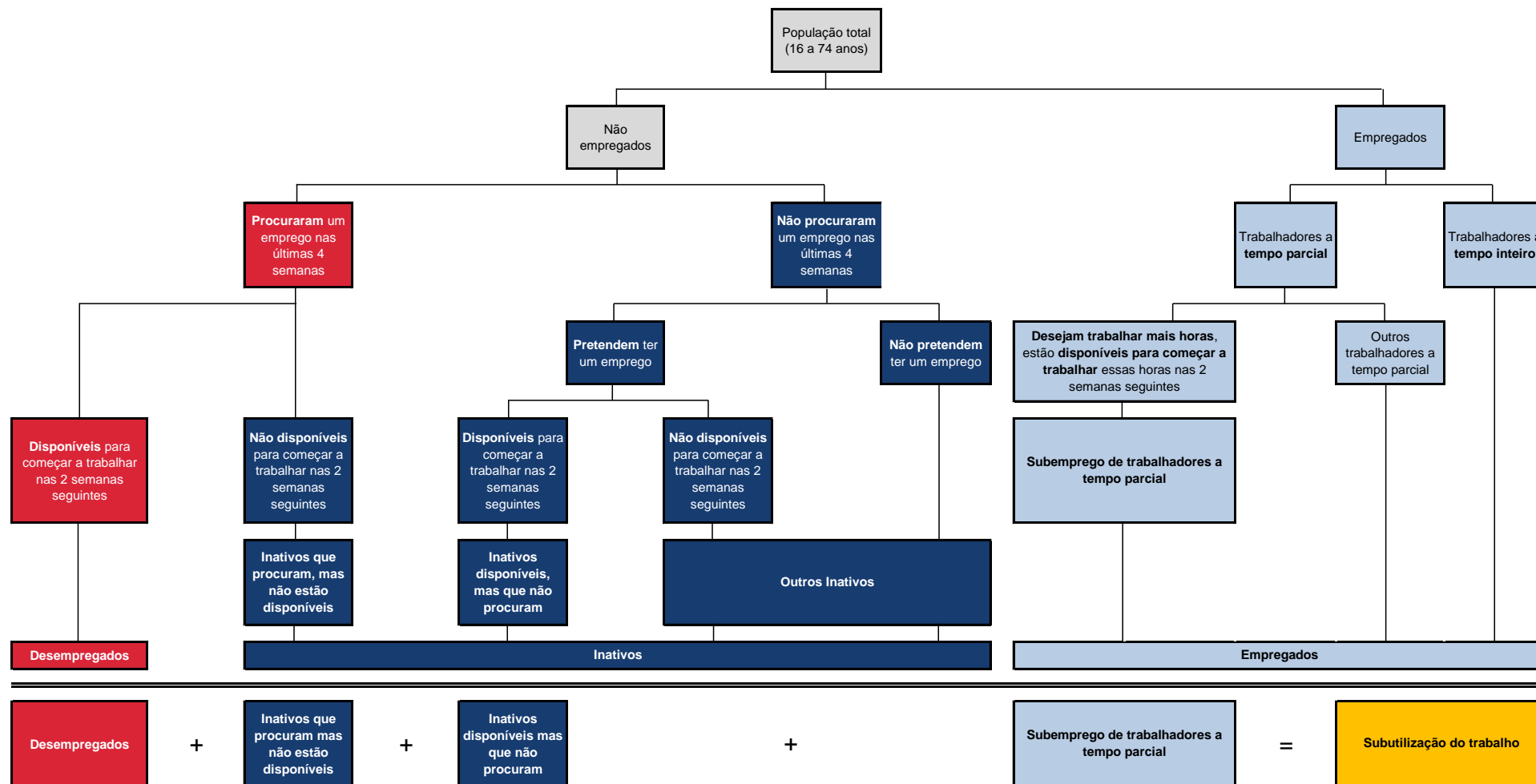
³ As variações da população ativa e da população inativa não são necessariamente simétricas. Elas são igualmente influenciadas pelas variações da população total decorrentes dos saldos natural e migratório.

Gráfico 6: Variação da população ativa, empregada, desempregada e inativa em junho de 2021
(valores ajustados de sazonalidade)



Nota: As estimativas de julho de 2021 são provisórias.

Critérios de classificação da população dos 16 aos 74 anos segundo a condição perante o trabalho



Quadro 1: População ativa e taxa de atividade por sexo e grupo etário (16 a 74 anos)

	Valores ajustados de sazonalidade					Valores não ajustados de sazonalidade				
	Jul 2020	Abr 2021	Mai 2021	Jun 2021	Jul 2021 (p)	Jul 2020	Abr 2021	Mai 2021	Jun 2021	Jul 2021 (p)
	Milhares de pessoas									
População ativa	5 009,2	5 069,6	5 138,6	5 155,8	5 183,7	5 010,4	5 063,0	5 129,3	5 158,1	5 189,4
Homens	2 500,8	2 551,5	2 571,2	2 582,9	2 590,6	2 506,6	2 545,5	2 566,4	2 586,7	2 599,6
Mulheres	2 508,3	2 518,0	2 567,4	2 572,9	2 593,1	2 503,8	2 517,6	2 563,0	2 571,4	2 589,8
Jovens (16 a 24 anos)	327,0	324,7	346,3	346,8	339,2	327,8	315,9	333,1	340,5	340,9
Adultos (25 a 74 anos)	4 682,1	4 744,9	4 792,3	4 809,0	4 844,5	4 682,6	4 747,1	4 796,2	4 817,6	4 848,5
	%									
Taxa de atividade	65,4	66,0	66,9	67,2	67,5	65,4	66,0	66,8	67,2	67,6
Homens	68,6	69,6	70,1	70,4	70,6	68,7	69,4	70,0	70,5	70,9
Mulheres	62,4	62,8	64,0	64,2	64,6	62,3	62,8	63,9	64,1	64,6
Jovens (16 a 24 anos)	33,4	32,7	34,9	34,9	34,2	33,5	31,8	33,6	34,3	34,3
Adultos (25 a 74 anos)	70,0	71,0	71,7	71,9	72,5	70,0	71,0	71,7	72,1	72,5

Fonte: INE, Inquérito ao Emprego.

Nota: (p) - Estimativas provisórias.

Quadro 2: População empregada e taxa de emprego por sexo e grupo etário (16 a 74 anos)

	Valores ajustados de sazonalidade					Valores não ajustados de sazonalidade				
	Jul 2020	Abr 2021	Mai 2021	Jun 2021	Jul 2021 (p)	Jul 2020	Abr 2021	Mai 2021	Jun 2021	Jul 2021 (p)
	Milhares de pessoas									
População empregada	4 604,5	4 715,6	4 777,0	4 803,2	4 842,7	4 628,0	4 709,4	4 783,6	4 827,9	4 867,7
Homens	2 302,0	2 377,7	2 399,4	2 420,0	2 440,1	2 317,8	2 369,8	2 399,5	2 432,9	2 457,2
Mulheres	2 302,4	2 337,9	2 377,5	2 383,2	2 402,5	2 310,2	2 339,6	2 384,2	2 395,0	2 410,5
Jovens (16 a 24 anos)	240,6	244,5	257,8	258,6	259,4	247,2	241,2	254,2	262,2	266,5
Adultos (25 a 74 anos)	4 363,8	4 471,1	4 519,2	4 544,5	4 583,3	4 380,9	4 468,2	4 529,4	4 565,6	4 601,2
	%									
Taxa de emprego	60,1	61,4	62,2	62,6	63,1	60,4	61,4	62,3	62,9	63,4
Homens	63,1	64,9	65,4	66,0	66,5	63,6	64,6	65,4	66,3	67,0
Mulheres	57,3	58,3	59,3	59,4	59,9	57,5	58,3	59,4	59,7	60,1
Jovens (16 a 24 anos)	24,6	24,6	26,0	26,1	26,1	25,3	24,3	25,6	26,4	26,8
Adultos (25 a 74 anos)	65,3	66,9	67,6	68,0	68,5	65,5	66,8	67,8	68,3	68,8

Fonte: INE, Inquérito ao Emprego.

Nota: (p) - Estimativas provisórias.

Quadro 3: População desempregada e taxa de desemprego por sexo e grupo etário (16 a 74 anos)

	Valores ajustados de sazonalidade					Valores não ajustados de sazonalidade				
	Jul 2020	Abr 2021	Mai 2021	Jun 2021	Jul 2021 (p)	Jul 2020	Abr 2021	Mai 2021	Jun 2021	Jul 2021 (p)
	Milhares de pessoas									
População desempregada	404,7	354,0	361,6	352,6	341,0	382,4	353,6	345,7	330,2	321,7
Homens	198,8	173,8	171,7	162,9	150,4	188,8	175,6	166,9	153,8	142,5
Mulheres	205,9	180,1	189,9	189,7	190,6	193,6	178,0	178,8	176,4	179,2
Jovens (16 a 24 anos)	86,4	80,2	88,5	88,1	79,8	80,6	74,7	78,9	78,3	74,5
Adultos (25 a 74 anos)	318,3	273,7	273,1	264,5	261,2	301,7	278,9	266,8	252,0	247,3
	%									
Taxa de desemprego	8,1	7,0	7,0	6,8	6,6	7,6	7,0	6,7	6,4	6,2
Homens	7,9	6,8	6,7	6,3	5,8	7,5	6,9	6,5	5,9	5,5
Mulheres	8,2	7,2	7,4	7,4	7,4	7,7	7,1	7,0	6,9	6,9
Jovens (16 a 24 anos)	26,4	24,7	25,6	25,4	23,5	24,6	23,6	23,7	23,0	21,8
Adultos (25 a 74 anos)	6,8	5,8	5,7	5,5	5,4	6,4	5,9	5,6	5,2	5,1

Fonte: INE, Inquérito ao Emprego.

Nota: (p) - Estimativas provisórias.

Quadro 4: População inativa e taxa de inatividade por sexo e grupo etário (16 a 74 anos)

	Valores ajustados de sazonalidade					Valores não ajustados de sazonalidade				
	Jul 2020	Abr 2021	Mai 2021	Jun 2021	Jul 2021 (p)	Jul 2020	Abr 2021	Mai 2021	Jun 2021	Jul 2021 (p)
	Milhares de pessoas									
População inativa	2 654,0	2 606,8	2 539,1	2 522,0	2 495,7	2 652,8	2 613,3	2 548,3	2 519,7	2 489,9
Homens	1 145,3	1 114,2	1 095,7	1 084,3	1 077,8	1 139,5	1 120,3	1 100,5	1 080,6	1 068,7
Mulheres	1 508,7	1 492,6	1 443,3	1 437,7	1 417,9	1 513,2	1 493,0	1 447,8	1 439,1	1 421,2
Jovens (16 a 24 anos)	650,9	667,5	646,2	645,8	653,7	650,2	676,3	659,4	652,0	652,0
Adultos (25 a 74 anos)	2 003,1	1 939,2	1 892,8	1 876,2	1 842,0	2 002,6	1 937,0	1 888,9	1 867,7	1 838,0
	%									
Taxa de inatividade	34,6	34,0	33,1	32,8	32,5	34,6	34,0	33,2	32,8	32,4
Homens	31,4	30,4	29,9	29,6	29,4	31,3	30,6	30,0	29,5	29,1
Mulheres	37,6	37,2	36,0	35,8	35,4	37,7	37,2	36,1	35,9	35,4
Jovens (16 a 24 anos)	66,6	67,3	65,1	65,1	65,8	66,5	68,2	66,4	65,7	65,7
Adultos (25 a 74 anos)	30,0	29,0	28,3	28,1	27,5	30,0	29,0	28,3	27,9	27,5

Fonte: INE, Inquérito ao Emprego.

Nota: (p) - Estimativas provisórias.

Quadro 5: Subutilização do trabalho e taxa de subutilização do trabalho (16 a 74 anos)

	Valores ajustados de sazonalidade					Valores não ajustados de sazonalidade				
	Jul 2020	Abr 2021	Mai 2021	Jun 2021	Jul 2021 (p)	Jul 2020	Abr 2021	Mai 2021	Jun 2021	Jul 2021 (p)
	Milhares de pessoas									
Subutilização do trabalho	829,3	680,6	678,6	684,3	668,0	803,1	675,8	654,2	652,3	642,5
População desempregada	404,7	354,0	361,6	352,6	341,0	382,4	353,6	345,7	330,2	321,7
Subemprego de trabalhadores a tempo parcial	166,2	128,8	136,3	146,5	149,9	153,7	135,0	135,8	140,7	138,7
Inativos à procura de emprego mas não disponíveis	17,3	17,2	24,2	30,9	35,8	17,3	17,2	24,2	30,9	35,8
Inativos disponíveis mas que não procuram emprego	241,1	180,7	156,5	154,4	141,3	249,7	170,1	148,4	150,6	146,4
	%									
Taxa de subutilização	15,7	12,9	12,8	12,8	12,5	15,2	12,9	12,3	12,2	12,0

Fonte: INE, Inquérito ao Emprego.

Nota: (p) - Estimativas provisórias.

Início, em janeiro de 2021, de uma nova série de dados do Inquérito ao Emprego

Na sequência:

- Da adoção da Resolução sobre o Trabalho, Emprego e Subutilização do Trabalho, na 19ª Conferência Internacional dos Estatísticos do Trabalho, da Organização Internacional do Trabalho, em 2013;
- Da publicação, em outubro de 2019, do Regulamento Quadro para as Estatísticas Sociais (*Integrated European Social Statistics, IESS Framework Regulation*), que pretende garantir que as estatísticas sociais baseadas em inquéritos por amostragem e respeitantes às pessoas e aos agregados domésticos sejam produzidas de forma mais coerente e coordenada a nível europeu ([Regulation \(EU\) 2019/1700 of the European Parliament and of the Council of 10 October 2019](#));
- Da publicação de um conjunto adicional de Regulamentos, de entre os quais se destaca o Regulamento de Implementação do *Labour Force Survey* ([Commission Implementing Regulation \(EU\) 2019/2240](#)),

Em janeiro de 2021, os países do Sistema Estatístico Europeu iniciaram, de forma coordenada e em articulação com o Eurostat, a recolha de uma nova série de dados do *Labour Force Survey* (Inquérito ao Emprego; IE). Embora esta nova série não contenha alterações de fundo sobre o quadro concetual subjacente ao IE, apresenta ainda assim algumas inovações. Uma dessas alterações consiste no reforço da dimensão da amostra para garantir o cumprimento de critérios mais exigentes de precisão. Adicionalmente, são ainda de salientar:

- A alteração da idade de referência da população ativa para “16 aos 89 anos” (anteriormente considerava-se “15 ou mais anos”).
- Em linha com recomendações da OIT, as pessoas em atividades de agricultura e pesca exclusivamente para autoconsumo deixam de estar classificadas na população empregada.
- A reformulação do questionário, nomeadamente das questões que determinam a condição perante o trabalho.
- A modularização do questionário, que integrará questões com periodicidades diferentes (trimestral, anual, bienal e de 8 em 8 anos).

Entre as características que são preservadas, encontram-se a amostra e o esquema de rotação trimestral (1/6 por trimestre). Assim, 5/6 da amostra do 1.º trimestre de 2021 fez já parte do IE do 4.º trimestre de 2020.

Em todo o caso, para avaliar o impacto da alteração de série, o INE realizou, ao longo do 1.º trimestre de 2021, em paralelo com a operação principal, uma recolha adicional utilizando o questionário da série anterior (IE2011, em vigor do 1.º trimestre de 2011 ao 4.º trimestre de 2020) e uma amostra de menor dimensão.

Dessa avaliação, depois do ajuste do retrospectivo do grupo etário de referência para a população ativa e da reclassificação, como inativas, das pessoas ocupadas em atividades de agricultura e pesca para autoconsumo, concluiu-se não existirem quebras de série adicionais nos indicadores divulgados neste Destaque e no Portal das Estatísticas Oficiais.

NOTA TÉCNICA

Inquérito ao Emprego

O Inquérito ao Emprego tem por principal objetivo a caracterização da população face ao mercado de trabalho. É um inquérito trimestral, por amostragem, dirigido a residentes em alojamentos familiares no território nacional e disponibiliza resultados trimestrais e anuais.

As características observadas no inquérito referem-se fundamentalmente à situação no decorrer de uma semana pré-definida (de segunda-feira a domingo), denominada semana de referência. As semanas de referência são repartidas uniformemente pelo trimestre e ano. As entrevistas realizam-se, normalmente, na semana imediatamente a seguir à semana de referência.

A informação é obtida por recolha direta, mediante entrevista assistida por computador, segundo um modo misto: a primeira entrevista ao alojamento é feita presencialmente e as cinco inquirições seguintes, se forem cumpridos determinados requisitos, são feitas por telefone.

Os dados divulgados foram calibrados tendo por referência as estimativas independentes da população residente calculadas a partir dos resultados definitivos dos Censos 2011.

Estimativas Mensais do Inquérito ao Emprego

O INE iniciou, em 2014, a publicação mensal de estimativas do Inquérito ao Emprego para os principais indicadores do mercado de trabalho, em complemento da publicação das estimativas trimestrais habituais.

Com esta iniciativa, pretende-se dotar os utilizadores de informação atualizada mensalmente sobre a evolução do mercado de trabalho que permita um quadro de leitura da condição perante o trabalho mais completo que o anteriormente proporcionado pelo Eurostat na divulgação mensal de estimativas da população desempregada e da taxa de desemprego, para Portugal. Com esta divulgação, o INE satisfaz, ainda, um requisito no âmbito dos Principais Indicadores Económicos Europeus (PEEIs, *Principal European Economic Indicators*).

Tirando partido do carácter contínuo da recolha do Inquérito ao Emprego, é possível obter mensalmente estimativas referentes aos sucessivos conjuntos de três meses (trimestre móveis), mantendo a sua consistência com as estimativas divulgadas trimestralmente.

As estimativas mensais são referentes a trimestres móveis *centrados*, em que o mês de referência (m) é o mês central de cada um desses trimestres. Assim, o mês de referência de cada Destaque corresponde, na realidade, ao mês central do trimestre composto pelos meses $m-1$, m e $m+1$. Em consequência, as variações mensais são calculadas sobre valores que contêm meses comuns, pelo que, caso se pretenda realizar a comparação de trimestres móveis sem meses comuns, aquela deve ser feita preferencialmente em relação ao mês de referência três meses antes.

A opção de divulgar séries de trimestres móveis centrados procurou evitar algum atraso na deteção de pontos de viragem do ciclo económico decorrente da utilização de médias móveis simples, mas implica que as estimativas referentes ao último trimestre móvel divulgado tenham carácter provisório (ver secção "Revisões" abaixo).

Tratando-se de estimativas referentes a trimestres móveis centrados, os valores (não ajustados de sazonalidade) dos meses de referência fevereiro, maio, agosto e novembro, de cada ano, correspondem aos valores do 1.º, 2.º, 3.º e 4.º trimestres naturais, respetivamente, cujos resultados são publicados e analisados com maior detalhe aquando da divulgação trimestral das estimativas do Inquérito ao Emprego.

As estimativas relativas ao último mês de referência são sempre provisórias, uma vez que se trata de um trimestre móvel para o qual é utilizada informação ainda incompleta para o último mês. Com efeito, para os dois primeiros meses ($m-1$ e m) a recolha da informação do Inquérito ao Emprego já está completa, enquanto para o terceiro mês ($m+1$) se dispõe apenas de parte da informação recolhida.

Neste contexto, em cada Destaque mensal são divulgados os valores provisórios para o mês de referência e os revistos para o mês anterior, por se dispor, entretanto, da informação completa para o último mês do trimestre móvel.

(continua)

(continuação)

Informação disponibilizada

As séries de dados selecionadas para divulgação mensal são referentes à população empregada e desempregada, por sexo e grupo etário, e às taxas correspondentes. Em relação a estas séries de dados, importa salientar o seguinte:

- Salvo indicação em contrário, as séries de dados analisadas neste Destaque são ajustadas de sazonalidade, tendo-se optado por destacar, na análise conduzida, a comparação com os períodos mais recentes. Conforme acordado, o Eurostat passou a adotar estas estimativas nas suas divulgações mensais do desemprego. As séries originais (não ajustadas de sazonalidade; conforme divulgação trimestral do INE), encontram-se disponíveis nos Quadros do anexo.
- Os indicadores analisados neste Destaque foram calculados para o subgrupo etário dos 16 aos 74 anos (conforme divulgação do Eurostat), o que difere do critério adotado nas estimativas trimestrais do INE (16 aos 89 anos, em conformidade com os conceitos em vigor da Organização Internacional do Trabalho).

As séries retrospectivas de todos os indicadores publicados e analisados neste Destaque, desde fevereiro de 1998 (trimestre de janeiro a março de 1998), estão disponíveis no Portal das Estatísticas Oficiais.

Por razões de arredondamento, os totais podem não corresponder exatamente à soma das parcelas.

Revisões

A informação divulgada mensalmente é, conforme referido anteriormente, sujeita a revisões regulares. As revisões resultam da obtenção das estimativas finais para o mês de referência (trimestre móvel) anterior, devido à conclusão da recolha do último mês do trimestre móvel. Assim, em cada Destaque à Comunicação Social são apresentadas as estimativas revistas de valores não ajustados de sazonalidade do mês de referência anterior. Adicionalmente, são apresentadas as estimativas revistas que resultam da atualização das séries ajustadas de sazonalidade sempre que é acrescentada uma nova observação.

Revisão das estimativas de junho de 2021 (16 a 74 anos) - principais indicadores -			
	Unidade	Valores ajustados de sazonalidade	Valores não ajustados de sazonalidade
População ativa		6,1	6,7
População empregada		9,6	9,8
População desempregada	Milhares de pessoas	- 3,5	- 3,0
População inativa		- 6,1	- 6,7
Subutilização do trabalho		8,3	8,4
Taxa de emprego		0,2	0,1
Taxa de desemprego		- 0,1	- 0,1
Taxa de desemprego de homens		- 0,4	- 0,4
Taxa de desemprego de mulheres	p.p.	0,2	0,3
Taxa de desemprego de jovens (16 a 24 anos)		- 2,3	- 2,2
Taxa de desemprego de adultos (25 a 74 anos)		0,1	0,0
Taxa de subutilização do trabalho		0,1	0,1

(continua)

(continuação)

Alguns conceitos:

Desempregado: indivíduo com idade dos 16 aos 74 anos que, no período de referência, se encontrava simultaneamente nas seguintes situações:

- não tinha trabalho remunerado nem qualquer outro;
- tinha procurado ativamente um trabalho, remunerado ou não, ao longo de um período específico (no período de referência ou nas três semanas anteriores);
- estava disponível para trabalhar num trabalho, remunerado ou não.

Empregado: indivíduo com idade dos 16 aos 89 anos que, no período de referência, se encontrava numa das seguintes situações:

- efetuou um trabalho de pelo menos uma hora, com vista ao pagamento de uma remuneração ou de um benefício, em dinheiro ou em géneros (incluindo o trabalho familiar não remunerado);
- tinha uma ligação formal a um emprego ou trabalho, mas não estava temporariamente ao serviço;
- estava em situação de pré-reforma, mas a trabalhar.

População residente em idade ativa: população residente com idade dos 16 aos 89 anos.

Ativo: indivíduo com idade dos 16 aos 89 anos que, no período de referência, integrava a mão-de-obra disponível para a produção de bens e serviços que entram no circuito económico (estava empregado ou desempregado).

População ativa: população formada por todos os indivíduos ativos.

População ativa alargada: corresponde à população ativa acrescida dos inativos à procura de emprego, mas não disponíveis e dos inativos disponíveis, mas que não procuram emprego.

Subutilização do trabalho: indicador que agrega a população desempregada, o subemprego de trabalhadores a tempo parcial, os inativos à procura de emprego, mas não disponíveis e os inativos disponíveis, mas que não procuram emprego.

Taxa de desemprego: taxa que define a relação entre a população desempregada e a população ativa.

$$T.D. (\%) = (\text{População desempregada} / \text{População ativa}) \times 100$$

Taxa de emprego: taxa que define a relação entre a população empregada e a população em idade ativa.

$$T.E. (\%) = (\text{População empregada} / \text{População em idade ativa}) \times 100$$

(continua)

(continuação)

Taxa de atividade da população em idade ativa: taxa que define a relação entre a população ativa e a população em idade ativa.

$$T.A. (\%) = (\text{População ativa} / \text{População em idade ativa}) \times 100$$

Taxa de inatividade da população em idade ativa: taxa que define a relação entre a população inativa em idade ativa e a população em idade ativa.

$$T.I. (\%) = (\text{População inativa em idade ativa} / \text{População em idade ativa}) \times 100$$

Taxa de subutilização do trabalho: taxa que define a relação entre a subutilização do trabalho e a população ativa alargada.

$$T.S. (\%) = (\text{Subutilização do trabalho} / \text{População ativa alargada}) \times 100$$

No caso dos indicadores selecionados para divulgação mensal, foi considerado o subgrupo etário dos 16 aos 74 anos.

Para uma descrição mais detalhada dos conceitos e das características metodológicas desta operação estatística, sugere-se a consulta do documento metodológico do [Inquérito ao Emprego](#) ou o das [Estatísticas Mensais de Emprego e Desemprego](#), ambos disponíveis no Portal das Estatísticas Oficiais.

Data do próximo Destaque:

29 de setembro de 2021: "Estimativas Mensais de Emprego e Desemprego – agosto de 2021".

30 de setembro de 2021: *News Release* do Eurostat.