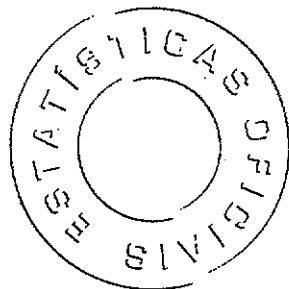




ISSN 0873 - 092X

INSTITUTO NACIONAL DE ESTATÍSTICA

# COMÉRCIO EXTRACOMUNITÁRIO



Nº3

MARÇO

1998

# FOLHA DE INFORMAÇÃO RÁPIDA

**INFORMAR  
PARA** *decidir*



\* P 0 1 0 9 8 0 3 \*

**Catálogo recomendada :**

**COMÉRCIO EXTRACOMUNITÁRIO.** Lisboa, 1995-  
Comércio extracomunitário / ed. Instituto Nacional de Estatística. - 1995, nº 1- . - Lisboa : I.N.E., 1995- . -  
30 cm  
Mensal. - Continuação de : Indicadores do comércio externo  
= ISSN 0871-9179  
ISSN 0873-092X

**PARA ESCLARECIMENTOS SOBRE A INFORMAÇÃO APRESENTADA CONTACTE:**

Dr. António Marques ☎ Ext. 1373

**Data de disponibilidade da informação**  
19 de Maio de 1998

**Av. António José de Almeida-1000 LISBOA**  
☎ 842 61 00 - P.P.A  
Telefax ( 00351 ) 842 63 65 - Telex 63738 PCDINE P.

**Tiragem:** 430 exemplares

**Depósito Legal:** 80325/94

**Preço:** 780\$00 ( C/TVA Incluído )



**INSTITUTO NACIONAL DE ESTATÍSTICA  
PORTUGAL**

# ***Comércio Extracomunitário***

**ESTATÍSTICAS DO COMÉRCIO EXTRACOMUNITÁRIO**

**JANEIRO A MARÇO DE 1998**

**APRECIÇÃO GERAL**

**PRINCIPAIS RESULTADOS**

**MAIO DE 1998**



## APRECIÇÃO GERAL

Os dados preliminares do Comércio Extracomunitário, apurados pelo Instituto Nacional de Estatística, indicam que de Janeiro a Março de 1998 as exportações e as importações aumentaram 17.3% e 10.0%, respectivamente, tomando como referência os resultados preliminares do primeiro apuramento de Janeiro a Março de 1997.

O défice da balança comercial situou-se em 172.5 milhares de milhões de escudos, o que significou um acréscimo de 2.4% sobre igual período do ano anterior, com uma taxa de cobertura das importações pelas exportações de 54.3% (51.0% em 1997).

### RESULTADOS GLOBAIS - TOTAL DO PAÍS JANEIRO A MARÇO

	1997		1998	TAXA DE VARIAÇÃO	
	10 <sup>3</sup> ESC			%	
	(1)	(2)	(3)	(4)	(5)
Exportação (Fob)	175.0	175.7	205.3	17.3	16.8
Importação (Cif)	343.4	343.9	377.8	10.0	9.9
Saldo	-168.4	-168.2	-172.5	2.4	2.6
Taxa de Cobertura (%)	51.0	51.1	54.3	-	-

(1) - Valores disponíveis no apuramento dos primeiros resultados de Janeiro a Março de 1997.

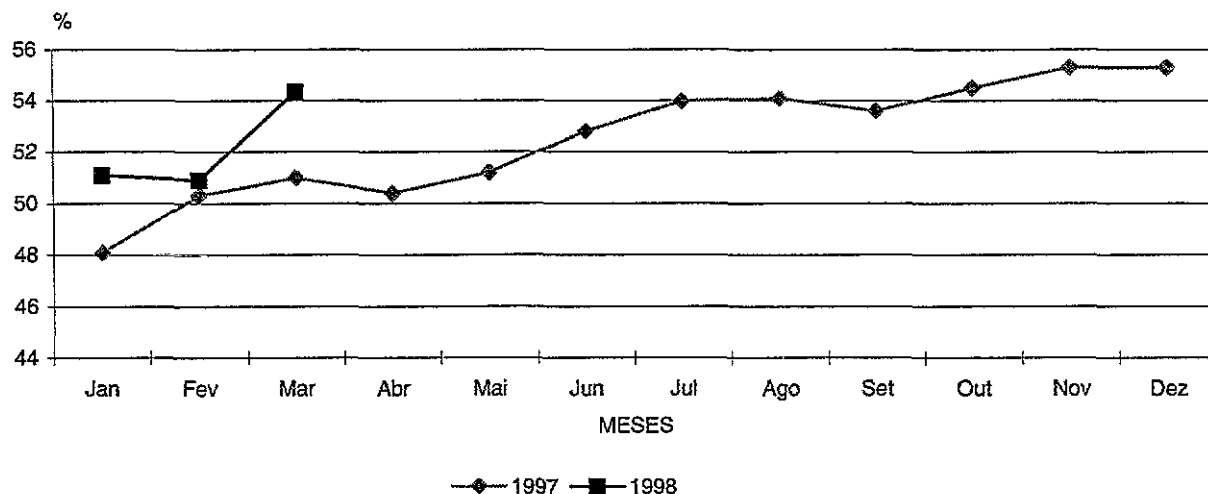
(2) - Valores disponíveis no apuramento de Janeiro/Dezembro de 1997.

(3) - Valores disponíveis no apuramento dos primeiros resultados de Janeiro a Março de 1998.

(4) - Taxa de variação (colunas 3 e 1)

(5) - Taxa de variação (colunas 3 e 2)

### TAXAS DE COBERTURA Valores acumulados desde o início do ano



## PRINCIPAIS PARCEIROS COMERCIAIS

De acordo com os elementos disponíveis, a análise das importações com origem nos países terceiros revelou que OPEP, EUA, Japão, EFTA e Brasil foram os principais parceiros, com 55.2% do total. Assinale-se ainda, a forte redução nas transações com Rússia. Por seu turno, as exportações por principais parceiros comerciais registaram, face a 1997, evolução favorável com EUA, PALOP, EFTA, Brasil e Japão, representando no seu conjunto 59.6% do total. Também neste fluxo, a evolução ocorrida com a Rússia contrasta com a dos mais importantes parceiros.

### IMPORTAÇÃO POR PRINCIPAIS PARCEIROS COMERCIAIS

JANEIRO A MARÇO

PRINCIPAIS PARCEIROS	1997		1998		TAXA DE VARIACÃO
	10º ESC	%	10º ESC	%	%
<b>TOTAL</b>	<b>343.4</b>	<b>100.0</b>	<b>377.8</b>	<b>100.0</b>	<b>10.0</b>
EFTA	28.2	8.2	38.9	10.3	37.9
OPEP	75.3	21.9	55.3	14.6	-26.6
PALOP	2.2	0.6	2.7	0.7	22.7
RÚSSIA	16.1	4.7	7.8	2.1	-51.6
EGÍPTO	8.8	2.6	3.0	0.8	-65.9
EUA	45.9	13.4	50.6	13.4	10.2
CANADÁ	3.3	1.0	6.1	1.6	84.8
BRASIL	15.5	4.5	24.0	6.4	54.8
CHINA	8.7	2.5	11.5	3.0	32.2
COREIA DO SUL	10.7	3.1	12.5	3.3	16.8
JAPÃO	33.9	9.9	39.8	10.5	17.4
OUTROS	94.8	27.6	125.6	33.2	32.5

### EXPORTAÇÃO POR PRINCIPAIS PARCEIROS COMERCIAIS

JANEIRO A MARÇO

PRINCIPAIS PARCEIROS	1997		1998		TAXA DE VARIACÃO
	10º ESC	%	10º ESC	%	%
<b>TOTAL</b>	<b>175.0</b>	<b>100.0</b>	<b>205.3</b>	<b>100.0</b>	<b>17.3</b>
EFTA	23.8	13.6	25.5	12.4	7.1
OPEP	4.7	2.7	6.9	3.4	46.8
PALOP	22.4	12.8	30.9	15.1	37.9
RÚSSIA	2.7	1.5	2.1	1.0	-22.2
EUA	38.8	22.2	47.7	23.2	22.9
CANADÁ	5.9	3.4	6.7	3.3	13.6
BRASIL	7.8	4.4	10.6	5.2	35.9
ISRAEL	4.4	2.5	6.2	3.0	40.9
SINGAPURA	3.1	1.8	3.1	1.5	0.0
JAPÃO	5.8	3.3	7.5	3.7	29.3
OUTROS	55.6	31.8	58.1	28.3	4.5

## PRINCIPAIS GRUPOS DE PRODUTOS

Os principais grupos de produtos importados nos primeiros três meses de 1998 foram os Combustíveis minerais (apesar da forte variação homóloga negativa), Máquinas e aparelhos, Agrícolas, Veículos e outro material de transporte e Matérias têxteis. No seu conjunto representaram 67.4% do total agora importado, perante 72.8% em 1997.

Os mais significativos grupos de produtos exportados, Máquinas e aparelhos, Matérias têxteis, Madeira e cortiça, Vestuário e Alimentares, asseguraram 53.3% do valor das exportações em 1998 (49.9% no ano anterior), registando todos apreciáveis aumentos face ao ano anterior.

## IMPORTAÇÃO E EXPORTAÇÃO POR GRUPOS DE PRODUTOS JANEIRO A MARÇO

GRUPOS DE PRODUTOS	IMPORTAÇÃO					EXPORTAÇÃO				
	1997		1998		TAXA DE VARIÇÃO	1997		1998		TAXA DE VARIÇÃO
	10º ESC	%	10º ESC	%	%	10º ESC	%	10º ESC	%	%
<b>TOTAL</b>	<b>343.4</b>	<b>100.0</b>	<b>377.8</b>	<b>100.0</b>	<b>10.0</b>	<b>175.0</b>	<b>100.0</b>	<b>205.3</b>	<b>100.0</b>	<b>17.3</b>
1 - AGRÍCOLAS	46.8	13.6	51.3	13.6	9.6	7.8	4.5	9.5	4.6	21.3
2 - ALIMENTARES	15.3	4.5	16.5	4.4	7.8	9.4	5.4	13.5	6.6	43.6
3 - COMBUSTÍVEIS MINERAIS	97.1	28.3	71.7	19.0	-26.2	17.4	9.9	10.7	5.2	-38.5
4 - QUÍMICOS	15.4	4.5	18.5	4.9	20.1	8.0	4.6	9.3	4.5	16.3
5 - PLÁSTICOS, BORRACHA	6.9	2.0	8.3	2.2	20.3	4.8	2.7	6.0	2.9	25.0
6 - PELES, COURO	8.3	2.4	8.6	2.3	3.6	1.0	0.6	1.0	0.5	0.0
7 - MADEIRA, CORTIÇA	11.9	3.5	16.4	4.3	37.8	14.3	8.2	16.8	8.2	17.5
8 - P.CELULÓSICAS, PAPEL	3.0	0.9	3.1	0.8	3.3	5.3	3.0	5.9	2.9	11.3
9 - MATÉRIAS TÊXTEIS	27.2	7.9	33.8	8.9	24.3	15.4	8.8	19.0	9.3	23.4
10 - VESTUÁRIO	2.2	0.6	3.1	0.8	40.9	13.3	7.6	15.7	7.6	18.0
11 - CALÇADO	3.5	1.0	4.5	1.2	28.6	9.8	5.6	9.9	4.8	1.0
12 - MINERAIS, MINÉRIOS	3.0	0.9	4.0	1.1	33.3	13.8	7.9	13.2	6.4	-4.3
13 - METAIS COMUNS	10.7	3.1	20.0	5.3	86.9	6.8	3.9	9.3	4.5	36.8
14 - MÁQUINAS, APARELHOS	48.4	14.1	53.4	14.1	10.3	34.8	19.9	44.4	21.6	27.6
15 - VEÍCULOS, O.M.TRANSPORTE	30.4	8.9	44.7	11.8	47.0	7.3	4.2	13.3	6.5	82.2
16 - ÓPTICA E PRECISÃO	7.1	2.1	12.7	3.4	78.9	1.3	0.7	2.4	1.2	84.6
17 - OUTROS PRODUTOS	6.2	1.8	7.1	1.9	14.5	4.5	2.6	5.5	2.7	22.2

## PRINCIPAIS TIPOS DE BENS

De Janeiro a Março de 1998, a evolução das importações por tipo de bens, revelou um crescimento acima da média geral de Bens de equipamento (+31.4%), Bens intermédios (+22.7%) e Bens de consumo (+17.9%), tendo ocorrido significativa variação negativa em Combustíveis. No que se refere às exportações verifica-se que os Bens de equipamento (+37.7%), os Bens de consumo (+22.7%) e os Bens intermédios (+14.0%) registaram acréscimos assinaláveis, em contraste com o comportamento dos Combustíveis (-38.5%).

**IMPORTAÇÃO POR TIPOS DE BENS**  
**JANEIRO A MARÇO**

TIPOS DE BENS	1997		1998		TAXA DE VARIÇÃO
	10º ESC	%	10º ESC	%	%
<b>TOTAL</b>	<b>343.3</b>	<b>100.0</b>	<b>377.8</b>	<b>100.0</b>	<b>10.0</b>
<b>BENS DE CONSUMO</b>	<b>54.2</b>	<b>15.8</b>	<b>63.9</b>	<b>16.9</b>	<b>17.9</b>
Alimentares	25.3	7.4	28.2	7.5	11.5
Outros	28.9	8.4	35.7	9.4	23.5
<b>BENS INTERMÉDIOS</b>	<b>117.5</b>	<b>34.2</b>	<b>144.2</b>	<b>38.2</b>	<b>22.7</b>
Primários	48.9	14.2	56.0	14.8	14.5
Transformados	68.6	20.0	88.2	23.3	28.6
<b>BENS DE EQUIPAMENTO</b>	<b>74.6</b>	<b>21.7</b>	<b>98.0</b>	<b>25.9</b>	<b>31.4</b>
Material de transporte	32.8	9.6	47.2	12.5	43.9
Outros	41.8	12.2	50.8	13.4	21.5
<b>COMBUSTÍVEIS</b>	<b>97.0</b>	<b>28.3</b>	<b>71.5</b>	<b>18.9</b>	<b>-26.3</b>
<b>OUTROS</b>	<b>0.0</b>	<b>0.0</b>	<b>0.1</b>	<b>0.0</b>	<b>-</b>

**EXPORTAÇÃO POR TIPO DE BENS**  
**JANEIRO A MARÇO**

TIPOS DE BENS	1997		1998		TAXA DE VARIÇÃO
	10º ESC	%	10º ESC	%	%
<b>TOTAL</b>	<b>175.0</b>	<b>100.0</b>	<b>205.3</b>	<b>100.0</b>	<b>17.3</b>
<b>BENS DE CONSUMO</b>	<b>60.3</b>	<b>34.5</b>	<b>74.0</b>	<b>36.1</b>	<b>22.7</b>
Alimentares	13.4	7.7	18.2	8.9	35.8
Outros	46.9	26.8	55.8	27.2	19.0
<b>BENS INTERMÉDIOS</b>	<b>56.4</b>	<b>32.2</b>	<b>64.3</b>	<b>31.3</b>	<b>14.0</b>
Primários	6.0	3.4	4.1	2.0	-31.7
Transformados	50.4	28.8	60.2	29.3	19.4
<b>BENS DE EQUIPAMENTO</b>	<b>40.1</b>	<b>22.9</b>	<b>55.2</b>	<b>26.9</b>	<b>37.7</b>
Material de transporte	11.3	6.5	19.2	9.4	69.9
Outros	28.8	16.5	36.0	17.5	25.0
<b>COMBUSTÍVEIS</b>	<b>17.4</b>	<b>9.9</b>	<b>10.7</b>	<b>5.2</b>	<b>-38.5</b>
<b>OUTROS</b>	<b>0.8</b>	<b>0.5</b>	<b>1.0</b>	<b>0.5</b>	<b>25.0</b>



## COMPOSIÇÃO DOS GRUPOS DE PRODUTOS (NOMENCLATURA COMBINADA)

GRUPOS	CAPÍTULOS DA NC
--------	-----------------

### TOTAL

1 – AGRÍCOLAS	01 a 15
2 – ALIMENTARES	16 a 23
3 – COMBUSTÍVEIS MINERAIS	27
4 – QUÍMICOS	28 a 38
5 – PLÁSTICOS, BORRACHA	39; 40
6 – PELES, COUROS	41 a 43
7 – MADEIRA, CORTIÇA	44 a 46
8 – P.CELULÓSICAS, PAPEL	47 a 49
9 – MATÉRIAS TÊXTEIS	50 a 60; 63
10 – VESTUÁRIO	61; 62
11 – CALÇADO	64
12 – MINERAIS, MINÉRIOS	25; 26; 68 a 70
13 – METAIS COMUNS	72 a 83
14 – MÁQUINAS, APARELHOS	84; 85
15 – VEÍCULOS, O.M.TRANSPORTE (1)	86 a 89
16 – ÓPTICA E PRECISÃO	90 a 92
17 – OUTROS PRODUTOS	24; 65 a 67; 71; 93 a 99

## COMPOSIÇÃO POR TIPOS DE BENS

TIPOS	CGCE - Rev. 2	CTCI - Rev. 3 (*)
-------	---------------	-------------------

### I. BENS DE CONSUMO

I. 1 Alimentares	112; 122	
I. 2 Outros	522; 61; 62; 63	Inclui: 764.93; 697.33; 775.79; 775.89; 821.19; 881.14; 881.15; 885.91; 898.9; 899.49

### II. BENS INTERMÉDIOS

II. 1 Primários	111; 21	
II. 2 Transformados	121; 22	Não Inclui: 697.33; 775.79; 775.89; 821.19; 881.14; 881.15; 885.91; 898.9; 899.49

### III. BENS DE EQUIPAMENTO

III. 1 Material de transporte (2)	51; 521; 53	
III. 2 Outros	41; 42	Não Inclui: 764.93

### IV. COMBUSTÍVEIS

3

### V. OUTROS

7

(1) Veículos e material para vias férreas, automóveis, tratores, aeronaves e embarcações.

(2) Automóveis para transporte de passageiros, outro material de transporte destinado à indústria e partes, peças separadas e acessórios.

(\*) Compreende todas as posições da CTCI - Rev. 3 correspondentes às categorias da CGCE - Rev. 2 respectivas, com excepção das posições indicadas abaixo.

## SINAIS CONVENCIONAIS

- Resultado nulo.
- o Resultado inferior a metade do módulo adoptado.

## SIGLAS

NC	- Nomenclatura Combinada, versão de 1998.
CAE, rev. 2	- Classificação das Actividades Económicas Portuguesas, revisão 2.
CGCE, rev. 2	- Classificação por Grandes Categorias Económicas, revisão 2.
EFTA	- Associação Europeia de Comércio Livre.
OPEP	- Organização dos Países Exportadores de Petróleo.
PALOP	- Países Africanos de Língua Oficial Portuguesa.
ESC	- Escudo.

## NOTAS EXPLICATIVAS

- 1 - O Comércio Extracomunitário integra a informação estatística relativa às trocas comerciais de bens com os Países Terceiros.
- 2 - Os apuramentos preliminares sobre o Comércio com Países Terceiros serão objecto de correcções, pela disponibilidade de informação adicional por parte do INE.
- 3 - Nesta "Apreciação Geral" são utilizados os seguintes apuramentos:  
1997 - resultados preliminares, primeiro apuramento de Janeiro/Março e apuramento de Janeiro/Dezembro  
1998 - resultados preliminares, primeiro apuramento de Janeiro/Março
- 4 - Por razões de arredondamento, os totais podem não corresponder à soma das parcelas indicadas.

## B.1 RESULTADOS GLOBAIS DO COMÉRCIO EXTRACOMUNITÁRIO

### TOTAL DO PAÍS

JANEIRO A MARÇO	1997 (10 <sup>9</sup> ESC)	1998 (10 <sup>9</sup> ESC)	EVOLUÇÃO (%)
1	2	3	4
IMPORTAÇÃO (CIF)	343 876 659	377 802 142	9.87
EXPORTAÇÃO (FOB)	175 727 563	205 254 794	16.80
SALDO	-168 149 096	-172 547 347	2.62
TAXA DE COBERTURA (%)	51.10	54.33	-

## B.2 IMPORTAÇÃO E EXPORTAÇÃO - RESULTADOS MENSAIS DO COMÉRCIO EXTRACOMUNITÁRIO

### TOTAL DO PAÍS

1998

VALORES EM 10<sup>9</sup> ESC

MESES	MÊS		MESES ACUMULADOS		
	IMPORTAÇÃO	EXPORTAÇÃO	IMPORTAÇÃO	EXPORTAÇÃO	SALDO
1	2	3	4	5	6
JANEIRO	123 441 539	62 728 683	123 441 539	62 728 683	-60 712 856
FEVEREIRO	125 579 523	63 825 337	249 021 062	126 554 021	-122 467 042
MARÇO	128 781 079	78 700 774	377 802 142	205 254 794	-172 547 347
ABRIL					
MAIO					
JUNHO					
JULHO					
AGOSTO					
SETEMBRO					
OUTUBRO					
NOVEMBRO					
DEZEMBRO					

1997 - Resultados preliminares, apuramento de Janeiro/Dezembro

1998 - Resultados preliminares, primeiro apuramento de Janeiro/Março

## B.3 REPARTIÇÃO POR ZONAS ECONÓMICAS E PAÍSES DO COMÉRCIO EXTRACOMUNITÁRIO

### TOTAL DO PAÍS

JANEIRO A MARÇO

ZONAS ECONÓMICAS E PAÍSES OU TERRITÓRIOS ESTATÍSTICOS	IMPORTAÇÃO				EXPORTAÇÃO				SALDO	
	1997		1998		1997		1998		1997	1998
	10 <sup>3</sup> ESC	%	10 <sup>3</sup> ESC	%	10 <sup>3</sup> ESC	%	10 <sup>3</sup> ESC	%	10 <sup>3</sup> ESC	10 <sup>3</sup> ESC
	1	2	3	4	5	6	7	8	9	10
EXTRA UE	343 876 659	100.0	377 802 142	100.0	175 727 563	100.0	205 254 794	100.0	-168 149 096	-172 547 347
EFTA	28 404 203	8.3	38 934 066	10.3	23 928 649	13.6	25 514 553	12.4	-4 475 554	-13 419 513
ISLANDIA	1 888 058	0.5	2 522 984	0.7	377 254	0.2	557 785	0.3	-1 510 803	-1 965 198
NORUEGA	8 678 991	2.5	16 191 210	4.3	9 811 299	5.6	9 868 017	4.8	1 132 308	-6 323 193
LIECHTEIN	232 595	0.1	235 876	0.1	31 598	0.0	49 551	0.0	-200 997	-186 325
SUÍÇA	17 604 559	5.1	19 983 996	5.3	13 708 498	7.8	15 039 199	7.3	-3 896 062	-4 944 797
OPEP	75 127 542	21.8	55 261 196	14.6	4 651 382	2.6	6 919 067	3.4	-70 476 160	-48 342 129
ARGELIA	4 262 488	1.2	2 770 675	0.7	895 072	0.5	2 165 817	1.1	-3 367 416	-604 858
LIBIA	5 093 278	1.5	3 566 588	0.9	5 602	0.0	209 342	0.1	-5 087 676	-3 357 246
NIGERIA	26 974 816	7.8	16 009 755	4.2	230 528	0.1	108 832	0.1	-26 744 288	-15 900 923
GABAO	3 724 435	1.1	968 765	0.3	41 905	0.0	37 404	0.0	-3 682 530	-931 360
VENEZUELA	943 923	0.3	676 752	0.2	471 110	0.3	962 869	0.5	-472 813	286 117
EQUADOR	976 363	0.3	1 170 122	0.3	263 646	0.2	95 081	0.0	-712 717	-1 075 040
IRAQUE	3 413 542	1.0	8 078 986	1.6	6 889	0.0	541	0.0	-3 406 853	-6 078 445
IRAQ	13 024 643	3.8	8 250 324	2.2	133 058	0.1	223 997	0.1	-12 891 586	-8 026 327
ARB SAUD	14 836 970	4.3	13 407 178	3.5	1 467 670	0.8	1 837 477	0.9	-13 369 300	-11 569 701
KOWAIT	95 552	0.0	67	0.0	472 466	0.3	342 728	0.2	376 913	342 662
CATAR	2 829	0.0	-	-	53 711	0.0	22 717	0.0	50 882	22 717
EMIRATOS	61 921	0.0	152 794	0.0	566 027	0.3	870 616	0.4	504 107	717 822
INDONES	1 716 781	0.5	2 209 191	0.6	43 897	0.0	41 645	0.0	-1 672 884	-2 167 546
PALOP	2 237 739	0.7	2 669 286	0.7	22 553 877	12.8	30 933 801	15.1	20 316 139	28 264 515
C VERDE	415 831	0.1	522 471	0.1	4 557 809	2.6	5 614 999	2.7	4 141 979	5 092 528
G BISSAU	90 921	0.0	61 064	0.0	1 134 435	0.6	1 707 559	0.8	1 043 515	1 646 495
S TOM PR	13 567	0.0	64 417	0.0	555 260	0.3	767 162	0.4	541 693	702 745
ANGOLA	361 600	0.1	817 823	0.2	14 664 222	8.3	20 643 531	10.1	14 302 622	19 825 708
MOCAMBIQ	1 355 820	0.4	1 203 511	0.3	1 642 151	0.9	2 200 550	1.1	286 331	997 039
OUTROS PAÍSES	237 914 385	69.2	280 307 870	74.2	119 477 888	68.0	136 249 233	66.4	-118 436 497	-144 058 637
EUROPA	29 988 397	8.7	30 244 165	8.0	13 288 097	7.6	15 602 927	7.6	-16 700 300	-14 641 238
FAROE	71 730	0.0	-	-	37 655	0.0	36 473	0.0	-34 075	36 473
ANDORRA	10 579	0.0	25 613	0.0	108 320	0.1	89 554	0.0	97 741	63 941
GIBRALT	79 113	0.0	3 931	0.0	33 152	0.0	14 572	0.0	-45 961	10 640
MALTA	107 930	0.0	106 997	0.0	404 317	0.2	262 459	0.1	296 387	155 461
S MARINO	57 929	0.0	45 587	0.0	56 354	0.0	97 405	0.0	-1 575	51 818
TURQUIA	4 146 143	1.2	7 450 898	2.0	3 073 875	1.7	3 675 502	1.8	-1 072 268	-3 775 395
ESTONIA	97 693	0.0	394 423	0.1	83 287	0.0	149 401	0.1	-14 406	-245 023
LETONIA	57 062	0.0	87 175	0.0	20 787	0.0	125 314	0.1	-36 276	38 139
LITUANIA	994 978	0.3	10 872	0.0	247 012	0.1	255 215	0.1	-747 967	244 343
POLONIA	1 407 833	0.4	1 982 255	0.5	1 715 698	1.0	2 870 457	1.4	307 865	888 202
RP CHECA	1 004 496	0.3	2 160 055	0.6	786 110	0.4	703 062	0.3	-218 385	-1 456 993
ESLUVQUIA	388 745	0.1	764 995	0.2	510 018	0.3	644 740	0.3	121 274	-120 255
HUNGRIA	452 162	0.1	2 796 262	0.7	2 313 117	1.3	2 609 240	1.3	1 860 955	-187 022
ROMENIA	372 849	0.1	1 218 003	0.3	269 129	0.2	310 205	0.2	-103 721	-907 798
BULGARIA	397 266	0.1	1 014 778	0.3	311 152	0.2	607 281	0.3	-86 114	-407 497
ALBANIA	18 168	0.0	1 273	0.0	11	0.0	9 792	0.0	-18 158	8 519
UCRANIA	2 223 382	0.6	1 798 344	0.5	234 563	0.1	143 555	0.1	-1 988 818	-1 654 789
BIELORUS	105 610	0.0	74 861	0.0	22 554	0.0	2 886	0.0	-83 056	-71 994
MOLDAVIA	56 301	0.0	-	-	90 316	0.1	263 778	0.1	34 015	263 778
RUSSIA	16 070 646	4.7	7 761 904	2.1	2 661 640	1.5	2 076 244	1.0	-13 409 006	-5 685 660
GEORGIA	-	-	-	-	25 589	0.0	129 154	0.1	25 589	129 154
ARMENIA	-	-	-	-	-	-	30	0.0	-	30

## B.3 REPARTIÇÃO POR ZONAS ECONÓMICAS E PAÍSES DO COMÉRCIO EXTRACOMUNITÁRIO

### TOTAL DO PAÍS

JANEIRO A MARÇO

ZONAS ECONÓMICAS E PAÍSES OU TERRITÓRIOS ESTATÍSTICOS	IMPORTAÇÃO				EXPORTAÇÃO				SALDO	
	1997		1998		1997		1998		1997	1998
	10 <sup>9</sup> ESC	%	10 <sup>9</sup> ESC	%	10 <sup>9</sup> ESC	%	10 <sup>9</sup> ESC	%	10 <sup>9</sup> ESC	10 <sup>9</sup> ESC
	2	3	4	5	6	7	8	9	10	11
AZERBAIJ	-	-	66 021	0.0	-	-	-	-	-	-66 021
CAZAQTAO	46 936	0.0	508 120	0.1	15 846	0.0	8 604	0.0	-31 090	-499 516
TURCMTAO	33 211	0.0	-	-	-	-	121 215	0.1	-33 211	121 215
USBEQTAO	1 167 067	0.3	556 072	0.1	-	-	1 750	0.0	-1 167 067	-554 322
TAJQTAO	49 904	0.0	-	-	-	-	1 700	0.0	-49 904	1 700
QUIGZTAO	7 000	0.0	1 200	0.0	-	-	-	-	-7 000	-1 200
ESLOVANIA	445 389	0.1	687 429	0.2	78 730	0.0	275 404	0.1	-366 660	-412 025
CROACIA	31 784	0.0	228 783	0.1	135 940	0.1	59 982	0.0	104 155	-168 801
BOSNIA-H	-	-	-	-	24 615	0.0	13 034	0.0	24 615	13 034
JGSLAVIA	86 437	0.0	498 291	0.1	28 312	0.0	35 399	0.0	-58 125	-462 892
TARY MAC	55	0.0	-	-	-	-	9 517	0.0	-55	9 517
ÁFRICA	37 165 610	10.8	40 037 076	10.6	14 716 350	8.4	14 214 101	6.9	-22 449 260	-25 822 975
CEUTA-ML	500	0.0	2 593	0.0	131 658	0.1	199 945	0.1	131 158	197 352
MARRÓCOS	2 286 375	0.7	2 736 574	0.7	3 220 795	1.8	3 367 138	1.6	934 420	630 564
TUNISIA	788 004	0.2	1 676 076	0.4	1 652 373	0.9	890 897	0.4	884 369	-785 179
EGIPTO	8 817 178	2.6	3 025 652	0.8	525 080	0.3	772 121	0.4	-8 292 098	-2 253 532
SUDAO	152 249	0.0	222 610	0.1	-	-	2 077	0.0	-152 249	-220 532
MAURITAN	800 317	0.2	669 828	0.2	35 442	0.0	31 208	0.0	-764 875	-638 620
MALI	716 039	0.2	1 057 983	0.3	3 022	0.0	3 861	0.0	-713 017	-1 054 122
BUR FASO	146 573	0.0	649 466	0.2	12 415	0.0	19 926	0.0	-134 163	-629 540
NIGER	6 153	0.0	26 469	0.0	8 933	0.0	9 086	0.0	2 780	-17 384
CHADE	1 788 894	0.5	1 858 882	0.5	309 779	0.2	3 591	0.0	-1 479 115	-1 855 291
SENEGAL	521 360	0.2	904 173	0.2	2 204 004	1.3	206 190	0.1	1 682 644	-697 983
GAMBIA	14 880	0.0	12 929	0.0	14 569	0.0	15 779	0.0	-311	2 850
GUINE	109 983	0.0	38 120	0.0	34 152	0.0	28 880	0.0	-75 831	-9 240
SER LEOA	60 640	0.0	7	0.0	186	0.0	10 884	0.0	-60 454	10 877
LIBERIA	30 410	0.0	36 986	0.0	2 250	0.0	3 642 735	1.8	-28 160	3 605 749
C MARFIM	965 956	0.3	1 256 258	0.3	134 481	0.1	620 089	0.3	-831 475	-636 169
GANÁ	164 408	0.0	728 401	0.2	188 982	0.1	143 229	0.1	24 573	-585 172
TOGO	57 812	0.0	100 703	0.0	11 229	0.0	16 889	0.0	-46 583	-83 814
BENIM	1 009 171	0.3	352 749	0.1	13 085	0.0	23 457	0.0	-996 086	-329 292
CAMAROES	1 640 054	0.5	4 141 526	1.1	24 244	0.0	35 451	0.0	-1 615 810	-4 106 075
R CTRAFR	-	-	97 077	0.0	10 406	0.0	1 192	0.0	10 406	-95 885
GUINE EQ	133 946	0.0	305 136	0.1	132 460	0.1	41 062	0.0	-1 487	-264 075
CONGO	1 259 006	0.4	1 308 951	0.3	40 448	0.0	81 825	0.0	-1 218 558	-1 227 125
ZAIRE	960 649	0.3	1 037 928	0.3	33 204	0.0	13 362	0.0	-927 445	-1 024 566
RUANDA	432	0.0	3 979	0.0	38 868	0.0	3 861	0.0	38 437	-117
BURUNDI	-	-	80 735	0.0	7 506	0.0	7 746	0.0	7 506	-72 989
ETIOPIA	-	-	-	-	45 608	0.0	19 126	0.0	45 608	19 126
ERITREIA	4 895	0.0	-	-	27 470	0.0	3 690	0.0	22 575	3 690
JIBUTI	-	-	-	-	25 501	0.0	5 257	0.0	25 501	5 257
SOMALIA	4 866	0.0	13 491	0.0	1 509	0.0	-	-	-3 357	-13 491
QUENIA	511 557	0.1	462 291	0.1	1 327 111	0.8	48 219	0.0	815 554	-414 072
UGANDA	746 725	0.2	872 962	0.2	7 767	0.0	23 455	0.0	-738 958	-849 507
TANZANIA	1 192 560	0.3	1 093 819	0.3	84 585	0.0	34 311	0.0	-1 107 975	-1 059 508
SEYCHELS	7 100	0.0	-	-	1 014	0.0	-	-	-6 087	-
TBR OCIN	-	-	-	-	2 278	0.0	16 452	0.0	2 278	16 452
MADAGASC	233 730	0.1	487 906	0.1	109	0.0	39 433	0.0	-233 621	-448 473
MAURICIA	1 418 312	0.4	2 236 054	0.6	142 024	0.1	183 326	0.1	-1 276 288	-2 052 729
COMORES	1 206	0.0	-	-	-	-	1 517	0.0	-1 206	1 517
ZAMBIA	1 242 714	0.4	1 234 127	0.3	5 571	0.0	8 699	0.0	-1 237 142	-1 225 428
ZIMBABWE	1 627 532	0.5	3 932 927	1.0	349 114	0.2	440 840	0.2	-1 278 418	-3 492 087
MALAWI	647 373	0.2	437 929	0.1	511 184	0.3	42 245	0.0	-136 189	-395 684
AFR SUL	6 205 930	1.8	6 414 600	1.7	3 385 694	1.9	2 917 592	1.4	-2 820 236	-3 497 008
NAMIBIA	14 559	0.0	258 077	0.1	7 273	0.0	225 793	0.1	-7 286	-32 284
BOTSWANA	1 184	0.0	1 121	0.0	508	0.0	421	0.0	-677	-700
SUAZILAN	894 371	0.3	259 982	0.1	2 460	0.0	11 247	0.0	-891 911	-248 735
AMÉRICA	84 897 833	24.7	104 599 274	27.7	61 415 674	34.9	74 155 125	36.1	-23 482 160	-30 444 149
E U AMER	46 043 739	13.4	50 572 397	13.4	38 877 720	22.1	47 682 833	23.2	-7 166 018	-2 889 564
CANADA	3 406 695	1.0	6 094 477	1.6	5 934 033	3.4	6 674 944	3.3	2 527 338	580 467
GRONLAND	-	-	-	-	9 977	0.0	-	-	9 977	-
S PD MIQ	4 654	0.0	2 150	0.0	977	0.0	17 450	0.0	-3 677	15 301
MEXICO	4 057 637	1.2	8 409 745	2.2	1 055 482	0.6	1 179 968	0.6	-3 002 155	-7 229 777

## B.3 REPARTIÇÃO POR ZONAS ECONÓMICAS E PAÍSES DO COMÉRCIO EXTRACOMUNITÁRIO

### TOTAL DO PAÍS

JANEIRO A MARÇO

ZONAS ECONÓMICAS E PAÍSES OU TERRITÓRIOS ESTATÍSTICOS	IMPORTAÇÃO				EXPORTAÇÃO				SALDO	
	1997		1998		1997		1998		1997	1998
	10 <sup>3</sup> ESC	%	10 <sup>3</sup> ESC	%	10 <sup>3</sup> ESC	%	10 <sup>3</sup> ESC	%	10 <sup>3</sup> ESC	10 <sup>3</sup> ESC
	1	2	3	4	5	6	7	8	9	10
BERMUDAS	150	0.0	28 865	0.0	25 553	0.0	21 399	0.0	25 403	-7 465
GUATMALA	563 925	0.2	292 481	0.1	178 610	0.1	101 802	0.0	-385 315	-190 678
BELIZE	-	-	3 018	0.0	304	0.0	-	-	304	-3 018
HONDURAS	291 517	0.1	330 919	0.1	31 567	0.0	44 415	0.0	-259 950	-286 504
SALVADOR	2 752	0.0	2	0.0	29 835	0.0	57 974	0.0	27 083	57 972
NICARAG	1 737	0.0	76 337	0.0	14 237	0.0	6 001	0.0	12 500	-70 336
COS-RICA	1 049 986	0.3	1 516 899	0.4	727 407	0.4	338 219	0.2	-322 578	-1 178 680
PANAMA	478 401	0.1	166 295	0.0	85 396	0.0	179 512	0.1	-393 004	13 217
CUBA	1 040 515	0.3	81 183	0.0	179 791	0.1	256 385	0.1	-860 723	195 202
S CR NEV	-	-	-	-	4 084	0.0	800	0.0	4 084	800
HAITI	-	-	-	-	13 139	0.0	23 064	0.0	13 139	23 064
BAAMAS	216	0.0	3 207	0.0	7 084	0.0	2 301	0.0	6 869	-906
TUR CAIC	-	-	-	-	414	0.0	254	0.0	414	254
R DOMNIC	58 982	0.0	23 153	0.0	183 302	0.1	324 133	0.2	124 319	300 980
VIRG EUA	-	-	-	-	-	-	4 234	0.0	-	4 234
ANTIGUA	-	-	10 784	0.0	5 098	0.0	2 581	0.0	5 098	-8 203
DOMINICA	90	0.0	-	-	-	-	7 178	0.0	-90	7 178
I CAIMAO	-	-	23	0.0	-	-	50	0.0	-	27
JAMAICA	95 252	0.0	10 632	0.0	31 961	0.0	15 572	0.0	-63 291	4 940
ST LUCIA	-	-	-	-	-	-	58	0.0	-	58
S VICENT	-	-	180 440	0.0	-	-	2 494	0.0	-	-177 946
VIRG-BRT	-	-	27 084	0.0	3 286	0.0	22	0.0	3 286	-27 062
BARBADOS	-	-	1 477	0.0	991	0.0	27 447	0.0	991	25 970
MONSRATE	159 615	0.0	-	-	698	0.0	-	-	-158 917	-
TRIN TOB	2 042	0.0	232 651	0.1	24 097	0.0	19 433	0.0	22 055	-213 219
GRANADA	-	-	-	-	1 741	0.0	87	0.0	1 741	87
ARUBA	-	-	-	-	4 152	0.0	10 278	0.0	4 152	10 278
A HOLAND	2 461 149	0.7	268 264	0.1	31 810	0.0	860 727	0.4	-2 429 339	592 463
COLOMBIA	3 108 818	0.9	3 552 204	0.9	1 741 897	1.0	172 910	0.1	-1 366 922	-3 379 293
GUIANA	34 298	0.0	1 512 635	0.4	1 111	0.0	-	-	-33 187	-1 512 635
SURINAME	1 231	0.0	319 532	0.1	255	0.0	9 076	0.0	-977	-310 457
PERU	222 799	0.1	81 064	0.0	100 355	0.1	169 708	0.1	-122 444	88 643
BRASIL	15 527 033	4.5	24 046 427	6.4	7 768 813	4.4	10 575 477	5.2	-7 758 221	-13 470 950
CHILE	602 067	0.2	640 081	0.2	2 151 373	1.2	2 740 903	1.3	1 549 307	2 100 821
BOLIVIA	20 753	0.0	21 988	0.0	15 295	0.0	28 338	0.0	-5 458	6 350
PARAGUAI	95 962	0.0	20 414	0.0	78 172	0.0	47 225	0.0	-17 790	26 811
URUGUAI	173 112	0.1	1 116 677	0.3	334 859	0.2	514 146	0.3	161 747	-602 531
ARGENTIN	5 392 708	1.6	4 975 765	1.3	1 760 799	1.0	2 035 724	1.0	-3 631 910	-2 940 041
ÁSIA	84 160 846	24.5	103 355 438	27.4	26 230 415	14.9	27 636 083	13.5	-57 930 432	-75 719 355
CHIPRE	38 711	0.0	5 019	0.0	638 720	0.4	793 167	0.4	600 009	788 148
LIBANO	42 709	0.0	6 449	0.0	542 470	0.3	609 461	0.3	499 761	603 012
SÍRIA	131 888	0.0	1 089 492	0.3	105 698	0.1	97 103	0.0	-26 189	-992 388
ISRAEL	2 622 429	0.8	3 268 727	0.9	4 552 689	2.6	6 188 556	3.0	1 930 260	2 919 829
CISJORBG	8 010	0.0	696	0.0	1 880	0.0	3 962	0.0	-6 130	3 266
JORDANIA	61 977	0.0	149 113	0.0	823 369	0.5	569 154	0.3	761 392	420 041
BAREM	3 243	0.0	88 229	0.0	98 586	0.1	59 672	0.0	95 343	-28 557
OMAN	6 681	0.0	88 257	0.0	68 782	0.0	13 018	0.0	62 100	-75 239
IEMEN	28 232	0.0	104 661	0.0	107 902	0.1	7 061	0.0	79 670	-97 600
AFGANIST	317	0.0	8 727	0.0	-	-	-	-	-317	-8 727
PAQISTÃO	3 693 938	1.1	6 128 305	1.6	165 399	0.1	236 246	0.1	-3 528 539	-5 892 059
ÍNDIA	5 663 398	1.6	6 582 799	1.7	547 537	0.3	560 324	0.3	-5 115 861	-6 022 475
BANGLADS	185 153	0.1	327 524	0.1	15 263	0.0	7 942	0.0	-169 889	-319 582
SRI LANK	168 225	0.0	222 172	0.1	87 972	0.1	34 431	0.0	-80 253	-187 741
NEPAL	1 319	0.0	2 435	0.0	-	-	-	-	-1 319	-2 435
MYANMAR	3 626	0.0	19	0.0	-	-	9 219	0.0	-3 626	9 200
TAILAND	3 609 913	1.0	6 281 195	1.7	799 163	0.5	1 020 280	0.5	-2 810 750	-5 260 915
LAOS	2 995	0.0	5 866	0.0	-	-	497	0.0	-2 995	-5 368
VIETNAME	579 842	0.2	758 915	0.2	32 160	0.0	216 347	0.1	-547 681	-542 568
CAMBOJA	21 653	0.0	611	0.0	-	-	2 152	0.0	-21 653	1 541
TIMOR	85	0.0	-	-	-	-	-	-	-85	-
MALASIA	3 331 426	1.0	3 787 326	1.0	692 536	0.4	584 953	0.3	-2 638 890	-3 202 373
BRUNEI	463	0.0	-	-	7 828	0.0	8 639	0.0	7 365	8 639
SINGPURA	2 884 669	0.8	1 520 874	0.4	3 077 795	1.8	3 117 338	1.5	193 126	1 596 464
FILIPIN	762 288	0.2	932 576	0.2	537 639	0.3	167 464	0.1	-224 649	-765 111
MONGOLJA	-	-	325	0.0	6 892	0.0	-	-	6 892	-325

### B.3 REPARTIÇÃO POR ZONAS ECONÓMICAS E PAÍSES DO COMÉRCIO EXTRACOMUNITÁRIO

#### TOTAL DO PAÍS

JANEIRO A MARÇO

ZONAS ECONÓMICAS E PAÍSES OU TERRITÓRIOS ESTATÍSTICOS	IMPORTAÇÃO				EXPORTAÇÃO				SALDO	
	1997		1998		1997		1998		1997	1998
	10 <sup>3</sup> ESC	%	10 <sup>3</sup> ESC	%	10 <sup>3</sup> ESC	%	10 <sup>3</sup> ESC	%	10 <sup>3</sup> ESC	10 <sup>3</sup> ESC
	2	3	4	5	6	7	8	9	10	11
CHINA	8 748 174	2.5	11 470 944	3.0	2 012 794	1.1	947 842	0.5	-6 735 380	-10 523 101
COREA NT	195	0.0	376	0.0	-	-	4 672	0.0	-195	4 297
COREA SL	10 709 185	3.1	12 514 649	3.3	1 055 596	0.6	395 030	0.2	-9 653 588	-12 119 618
JAPAO	33 944 939	9.9	39 843 008	10.5	5 825 910	3.3	7 535 858	3.7	-26 119 029	-32 307 150
TAIWAN	5 659 313	1.6	5 836 966	1.5	1 282 248	0.7	981 191	0.5	-4 277 066	-4 855 775
HONGKONG	1 110 127	0.3	2 157 942	0.6	2 371 508	1.3	2 537 975	1.2	1 261 381	380 033
MACAU	235 725	0.1	171 243	0.0	772 077	0.4	926 526	0.5	536 352	755 283
AUST, OCE E OUT	1 701 699	0.5	2 071 917	0.5	3 827 353	2.2	4 640 997	2.3	2 125 654	2 569 080
AUSTRALIA	896 899	0.3	954 808	0.3	3 075 995	1.8	3 974 028	1.9	2 179 096	3 019 220
PAPUASIA	10 835	0.0	-	-	6 122	0.0	4 125	0.0	-4 713	4 125
OCNASTRL	-	-	-	-	-	-	6 278	0.0	-	6 278
NAURU	-	-	-	-	686	0.0	-	-	686	-
N ZELAND	630 509	0.2	1 029 407	0.3	693 846	0.4	557 995	0.3	63 337	-471 412
TUVALU	4 601	0.0	-	-	-	-	-	-	-4 601	-
N CALDON	-	-	-	-	47 960	0.0	60 899	0.0	47 960	60 899
OCNAMER	-	-	-	-	-	-	1 192	0.0	-	1 192
KIRIBATI	-	-	-	-	-	-	1	0.0	-	1
OCNZLAND	-	-	-	-	-	-	1	0.0	-	1
FIJI	158 855	0.0	87 701	0.0	389	0.0	2 508	0.0	-158 465	-85 198
VANUATU	-	-	-	-	-	-	2	0.0	-	2
TONGA	-	-	-	-	-	-	2	0.0	-	2
SAMOA OC	-	-	-	-	-	-	2	0.0	-	2
MARIAN N	-	-	-	-	-	-	694	0.0	-	694
POLNS FR	-	-	-	-	2 356	0.0	33 273	0.0	2 356	33 273
DIVERSOS	192 791	0.1	629 722	0.2	5 115 768	2.9	5 638 139	2.7	4 922 977	5 008 417
A P BORD	-	-	-	-	3 822 708	2.2	5 445 273	2.7	3 822 708	5 445 273
A P B PT	-	-	-	-	18 933	0.0	40 339	0.0	18 933	40 339
PT ND	192 791	0.1	341 761	0.1	1 272 258	0.7	151 787	0.1	1 079 468	-189 973
PT ND PT	-	-	287 962	0.1	1 868	0.0	740	0.0	1 868	-287 222

## B.4 RESULTADOS MENSAIS E ACUMULADOS DO COMÉRCIO EXTRACOMUNITÁRIO SEGUNDO AS SECÇÕES E CAPÍTULOS DA NC

### TOTAL DO PAÍS

VALORES EM 10<sup>3</sup> ESC

SECÇÕES E CAPÍTULOS DA NC	IMPORTAÇÃO				EXPORTAÇÃO			
	MARÇO		JANEIRO A MARÇO		MARÇO		JANEIRO A MARÇO	
	1997	1998	1997	1998	1997	1998	1997	1998
	2	3	4	5	6	7	8	9
<b>1</b>	<b>2</b>	<b>3</b>	<b>4</b>	<b>5</b>	<b>6</b>	<b>7</b>	<b>8</b>	<b>9</b>
<b>TOTAL</b>	116 447 884	128 781 079	343 876 659	377 802 142	61 368 348	78 700 774	175 727 563	205 254 794
<b>SEC I - ANIMAIS VIVOS E PRODUTOS DO REINO ANIMAL</b>	6 210 920	8 509 856	15 137 297	22 339 466	721 048	655 905	2 325 653	2 192 608
CAPÍTULO 01 - ANIMAIS VIVOS	36 155	28 574	56 472	391 514	3 359	8 152	7 995	15 545
CAPÍTULO 02 - CARNES E MIUZZAS, COMESTÍVEIS	362 863	516 002	833 716	1 169 107	66 576	75 994	372 222	574 565
CAPÍTULO 03 - PEIXES, CRUSTÁCEOS E MOLUSCOS	5 619 517	7 706 733	13 786 100	20 074 626	385 479	281 562	1 087 516	767 555
CAPÍTULO 04 - LEITE, LACTÍCIOS, OVOS DE AVES, MEL, NATURAL, ETC	44 094	35 079	104 705	159 072	155 008	162 367	494 430	404 890
CAPÍTULO 05 - PRODUTOS DE ORIGEM ANIMAL, NE	146 232	223 467	356 304	539 147	140 626	127 830	363 490	430 053
<b>SEC II - PRODUTOS DO REINO VEGETAL</b>	14 290 734	9 929 469	30 876 404	28 123 515	434 745	433 302	1 087 258	1 355 801
CAPÍTULO 06 - PLANTAS VIVAS E PRODUTOS DE FLORICULTURA	24 208	57 158	95 290	133 558	4 794	15 234	21 902	28 884
CAPÍTULO 07 - PRODUTOS HORTÍCOLAS, PLANTAS, RAIZES E TUBÉRCULOS COMESTÍVEIS	674 431	669 430	2 001 724	2 182 535	59 507	146 831	200 419	294 595
CAPÍTULO 08 - FRUTAS, CASCAS DE CITRINOS E DE MELÕES	2 415 399	1 553 420	5 631 009	4 070 766	69 327	83 381	157 846	199 722
CAPÍTULO 09 - CAFÉ, CHÁ, MATE E ESPECIARIAS	1 269 693	1 725 022	3 427 688	4 606 504	28 658	35 831	87 289	117 847
CAPÍTULO 10 - CEREAIS	5 553 028	2 276 954	8 404 759	5 966 805	10 017	9 407	15 867	52 359
CAPÍTULO 11 - PRODUTOS DA INDÚSTRIA DE MOAGEM; MALTE; AMIDOS E FÉCULAS, ETC	16 416	24 209	27 773	52 580	118 401	58 074	235 680	309 482
CAPÍTULO 12 - SEMENTES E FRUTOS OLEAGINOSOS; GRÃOS, SEMENTES, ETC	4 208 862	3 408 379	10 929 224	10 555 322	2 389	5 891	11 278	80 607
CAPÍTULO 13 - GOMAS, RESINAS E OUTROS SUCOS E EXTRACTOS, VEGETAIS	98 953	162 284	297 544	430 775	141 652	78 552	358 096	284 834
CAPÍTULO 14 - MATÉRIAS PARA ENTRANÇAMENTO; PRODUTOS ORIGEM VEGETAL, NE	31 745	52 614	61 392	124 670	-	-	882	7 469
<b>SEC III - GORDURAS E ÓLEOS, ANIMAIS OU VEGETAIS, CERAS, ETC</b>	302 098	5 812	766 238	830 091	1 785 104	2 656 825	4 492 849	5 965 161
CAPÍTULO 15 - GORDURAS E ÓLEOS, ANIMAIS OU VEGETAIS, CERAS, ETC	302 098	5 812	766 238	830 091	1 785 104	2 656 825	4 492 849	5 965 161
<b>SEC IV - PRODUT. DAS IND. ALIMENTARES; BEBIDAS; TABACO; ETC</b>	5 545 827	6 304 012	17 018 990	18 830 190	3 450 483	4 773 184	9 746 775	13 649 699
CAPÍTULO 16 - PREPARAÇÕES DE CARNES, PEIXES, CRUSTÁCEOS E MOLUSCOS	13 444	146 341	51 444	206 180	463 197	626 195	1 340 922	1 896 642
CAPÍTULO 17 - AÇÚCARES E PRODUTOS DE CONFEITARIA	1 714 738	2 343 838	5 553 209	6 751 626	86 519	393 103	196 006	1 045 873
CAPÍTULO 18 - CACAU E SUAS PREPARAÇÕES	45 813	59 151	160 762	136 627	12 487	28 483	28 294	53 401
CAPÍTULO 19 - PREPARAÇÕES A BASE DE CEREAIS, AMIDOS, OU DE LEITE, ETC	18 082	28 836	40 771	73 138	294 233	331 999	890 495	1 068 065
CAPÍTULO 20 - PREPARAÇÕES DE PRODUTOS HORTÍCOLAS, DE FRUTAS, ETC	162 932	110 537	429 459	384 454	344 531	628 503	1 056 425	1 839 706
CAPÍTULO 21 - PREPARAÇÕES ALIMENTÍCIAS DIVERSAS	91 209	119 361	251 276	268 063	127 681	152 849	313 286	397 012
CAPÍTULO 22 - BEBIDAS, LÍQUIDOS ALCOÓLICOS E VINAGRES	24 793	12 801	76 452	33 597	1 969 089	2 492 566	5 391 028	8 974 996
CAPÍTULO 23 - RESÍDUOS DAS IND. ALIMENTARES; ALIMENTOS PARA ANIMAIS	3 331 076	2 549 503	8 724 284	8 655 858	89 582	85 554	223 085	219 495
CAPÍTULO 24 - TABACO E SEUS SUCEDÂNEOS MANUFACTURADOS	143 740	933 644	1 731 336	2 320 647	63 116	33 931	307 257	154 710
<b>SEC V - PRODUTOS MINERAIS</b>	27 856 332	19 848 194	58 539 310	74 114 107	7 311 989	3 214 482	21 808 384	12 843 181
CAPÍTULO 25 - SAL; ENXOFRE; TERRAS E PEDRAS; GESSO CAL E CIMENTO	283 728	549 392	910 641	1 384 443	264 948	208 539	847 098	730 190
CAPÍTULO 26 - MINÉRIOS, ESCÓRIAS E CINZAS	448 467	16 278	737 510	1 023 558	1 212 689	292 839	3 523 647	1 229 510
CAPÍTULO 27 - COMBUSTÍVEIS E ÓLEOS MINERAIS; MATÉRIAS BETUMINOSAS	27 126 137	19 281 924	56 891 159	71 706 106	5 834 342	2 713 104	17 437 838	10 683 462



## B.4 RESULTADOS MENSAIS E ACUMULADOS DO COMÉRCIO EXTRACOMUNITÁRIO SEGUNDO AS SECÇÕES E CAPÍTULOS DA NC

### TOTAL DO PAÍS

VALORES EM 10<sup>9</sup> ESC

SECÇÕES E CAPÍTULOS DA NC	IMPORTAÇÃO				EXPORTAÇÃO			
	MARÇO		JANEIRO A MARÇO		MARÇO		JANEIRO A MARÇO	
	1997	1998	1997	1998	1997	1998	1997	1998
	2	3	4	5	6	7	8	9
<b>SEC VI - PRODUTOS DAS IND. QUÍMICAS OU DAS IND. CONEXAS</b>	6 248 085	6 910 725	15 461 016	18 483 414	2 960 276	3 349 695	8 000 951	9 312 131
CAPÍTULO 28 - PRODUTOS QUÍMICOS INORGÂNICOS, ETC	418 819	424 923	822 529	1 343 125	250 775	108 182	346 087	260 685
CAPÍTULO 29 - PRODUTOS QUÍMICOS ORGÂNICOS	2 347 568	2 711 951	5 719 461	7 553 423	1 000 752	981 425	3 001 440	3 174 102
CAPÍTULO 30 - PRODUTOS FARMACÊUTICOS	1 943 456	1 997 344	4 579 988	4 910 443	634 145	706 115	1 676 308	1 977 521
CAPÍTULO 31 - ADUBOS OU FERTILIZANTES	305 034	361 737	511 467	534 925	32 973	14 965	46 177	48 679
CAPÍTULO 32 - EXTRACTOS TANANTES E TINTORIAS; TINTAS E VERNIZES; ETC	285 976	362 062	879 040	982 546	404 740	590 874	1 022 141	1 479 174
CAPÍTULO 33 - ÓLEOS ESSENCIAIS E RESINÓIDES; PRODUTOS PERFUMARIA, ETC	184 790	261 031	512 016	690 235	139 178	367 526	357 836	806 341
CAPÍTULO 34 - SABÕES, CERAS, PRODUTOS DE CONSERVAÇÃO E LIMPEZA, VELAS, ETC	65 221	85 839	182 277	201 532	293 944	282 949	914 171	719 165
CAPÍTULO 35 - MATÉRIAS ALBUMINÓIDES; PRODUTOS A BASE DE AMIDOS; COLAS; ETC	36 136	67 032	173 478	169 170	10 674	44 035	56 329	93 344
CAPÍTULO 36 - PÓLVORAS E EXPLOSIVOS; ARTIGOS DE PIROTECNIA; FÓSFOROS; ETC	12 444	20 256	54 990	56 653	9 119	11 985	31 029	26 386
CAPÍTULO 37 - PRODUTOS PARA FOTOGRAFIA E CINEMATOGRAFIA	52 189	82 346	171 760	216 594	24 424	15 429	66 267	52 150
CAPÍTULO 38 - PRODUTOS DIVER. DAS IND. QUÍMICAS	596 451	536 144	1 854 010	1 824 767	159 554	226 211	483 166	674 585
<b>SEC VII - PLÁSTICOS E SUAS OBRAS; BORRACHA E SUAS OBRAS</b>	2 440 166	3 050 083	6 941 345	8 285 841	1 824 653	2 291 855	4 779 282	5 966 543
CAPÍTULO 39 - PLÁSTICOS E SUAS OBRAS	875 449	1 303 630	2 666 258	3 449 617	1 442 110	1 916 079	4 046 924	4 946 789
CAPÍTULO 40 - BORRACHA E SUAS OBRAS	1 564 717	1 746 453	4 275 688	4 836 224	382 543	375 776	732 358	1 019 754
<b>SEC VIII - PELES, COURO, ETC; ART. VIAGEM, BOLSAS, ETC</b>	2 647 124	2 683 595	8 364 321	8 609 931	368 865	389 932	1 071 836	1 016 810
CAPÍTULO 41 - PELES, EXCEPTO AS PELES COM PELO, E COUROS	2 292 682	2 339 220	7 396 067	7 471 820	231 105	262 132	656 614	760 412
CAPÍTULO 42 - OBRAS DE COURO, DE SELEIRO, DE VIAGEM, ETC; OBRAS DE TRIPA	353 339	339 588	922 010	1 127 609	20 462	91 825	85 947	164 043
CAPÍTULO 43 - PELES COM PELO E SUAS OBRAS; PELES COM PELO, ARTIFICIAIS	1 103	5 787	46 244	11 002	117 298	35 976	329 274	92 356
<b>SEC IX - MADEIRA E CORTIÇA E SUAS OBRAS; CESTARIA</b>	4 071 703	6 352 226	11 959 709	16 445 193	5 405 634	6 555 130	14 286 454	16 795 219
CAPÍTULO 44 - MADEIRA E CARVÃO VEGETAL; OBRAS DE MADEIRA	3 835 361	6 023 693	11 390 870	15 693 568	596 699	734 527	1 802 009	2 266 601
CAPÍTULO 45 - CORTIÇA E SUAS OBRAS	194 045	232 819	455 639	610 029	4 806 414	5 816 692	12 481 435	14 520 036
CAPÍTULO 46 - OBRAS DE ESPARTARIA OU DE CESTARIA	42 297	95 719	113 194	141 596	2 522	3 912	3 010	8 582
<b>SEC X - PASTAS DE MADEIRA; PAPEL E CARTÃO, E SUAS OBRAS</b>	1 226 241	1 064 810	3 006 027	3 136 245	1 933 633	2 283 088	5 447 744	5 874 869
CAPÍTULO 47 - PASTAS DE MADEIRA, ETC; DESPERDÍCIOS DE PAPEL OU CARTÃO	17 499	126 709	562 479	362 473	726 409	900 750	1 796 857	1 831 007
CAPÍTULO 48 - PAPEL E CARTÃO, E SUAS OBRAS; OBRAS DE PASTA CELULOSE	868 831	539 287	1 478 340	1 696 508	945 408	1 152 071	2 635 471	3 314 198
CAPÍTULO 49 - LIVROS, JORNAIS, PRODUTOS DAS IND. GRÁFICAS; ETC	339 912	399 814	965 209	1 077 265	261 817	230 266	1 015 416	729 664
<b>SEC XI - MATÉRIAS TÊXTEIS E SUAS OBRAS</b>	9 669 379	12 794 074	29 579 635	36 873 290	10 539 138	12 596 718	28 751 950	34 637 996
CAPÍTULO 50 - SEDA	26 717	35 253	106 450	102 973	-	-	5 859	232
CAPÍTULO 51 - LÃ, PELOS FINOS OU GROSSEIROS; FIOS E TECIDOS DE CRINA	170 058	204 220	488 030	513 267	196 900	238 068	414 787	641 756
CAPÍTULO 52 - ALGODÃO	5 464 262	7 451 471	16 110 733	20 592 077	839 376	1 022 049	2 342 063	2 581 784
CAPÍTULO 53 - OUTRAS FIBRAS TÊXTEIS VEGETAIS; FIOS E TECIDOS, DE PAPEL	287 010	273 330	1 111 896	1 059 166	1 679	3 595	6 086	8 247
CAPÍTULO 54 - FILAMENTOS SINTÉTICOS OU ARTIFICIAIS	620 428	996 313	2 089 656	3 164 754	90 368	157 230	282 655	405 686
CAPÍTULO 55 - FIBRAS SINTÉTICAS OU ARTIFICIAIS, DESCONTÍNUAS	1 100 611	1 536 863	4 554 854	4 998 764	802 341	961 321	2 608 385	2 844 441

## B.4 RESULTADOS MENSAIS E ACUMULADOS DO COMÉRCIO EXTRACOMUNITÁRIO SEGUNDO AS SECÇÕES E CAPÍTULOS DA NC

### TOTAL DO PAÍS

VALORES EM 10<sup>3</sup> ESC

SECÇÕES E CAPÍTULOS DA NC	IMPORTAÇÃO				EXPORTAÇÃO			
	MARÇO		JANEIRO A MARÇO		MARÇO		JANEIRO A MARÇO	
	1997	1998	1997	1998	1997	1998	1997	1998
	2	3	4	5	6	7	8	9
CAPÍTULO 56 - PASTAS (QUATES), FELTROS, ETC; ARTIGOS DE CORDOARIA, ETC	59 847	131 888	255 636	364 769	763 930	845 675	1 686 549	1 881 475
CAPÍTULO 57 - TAPETES E OUTROS REVESTIMENTOS PARA PAVIMENTOS	319 446	150 028	654 800	531 550	84 844	60 353	247 511	276 481
CAPÍTULO 58 - TECIDOS ESPECIAIS E TUFADOS; RENDAS; TAPEÇARIAS; BORDADOS	138 461	188 279	377 345	576 937	128 230	58 667	308 565	186 822
CAPÍTULO 59 - TECIDOS IMPREGNADOS REVESTIDOS, ETC; ARTIGOS USOS TÉCNICOS	87 818	156 792	274 438	480 552	142 988	349 800	487 235	1 025 288
CAPÍTULO 60 - TECIDOS DE MALHA	145 828	242 142	513 014	736 638	146 403	133 183	341 265	278 079
CAPÍTULO 61 - VESTUÁRIO E SEUS ACESSÓRIOS, DE MALHA	435 072	596 747	1 009 464	1 517 523	1 800 856	2 551 644	5 201 812	6 931 790
CAPÍTULO 62 - VESTUÁRIO E SEUS ACESSÓRIOS, EXCEPTO DE MALHA	554 220	561 067	1 286 080	1 549 726	2 476 845	2 981 456	8 102 726	8 724 900
CAPÍTULO 63 - OUTROS ARTEFACTOS TÊXTEIS, CALÇA- DO, CHAPÉUS; TRAPOS	259 601	269 682	747 239	684 595	3 064 377	3 213 676	6 716 450	8 851 235
<b>SEC XII - CALÇADO, CHAPÉUS, GUARDA-SÓIS, BENGALAS; ETC</b>	<b>1 453 616</b>	<b>1 768 746</b>	<b>3 877 524</b>	<b>4 921 788</b>	<b>2 908 680</b>	<b>2 987 958</b>	<b>9 862 671</b>	<b>9 985 377</b>
CAPÍTULO 64 - CALÇADO, POLAINAS E ARTEFACTOS SEMELHANTES, E SUAS PARTES	1 263 682	1 610 090	3 480 065	4 529 890	2 868 616	2 944 221	9 814 516	9 861 742
CAPÍTULO 65 - CHAPÉUS E ARTEFACTOS DE USO SEME- LHANTE, E SUAS PARTES	129 051	111 354	270 294	246 877	23 186	35 478	53 351	97 057
CAPÍTULO 66 - GUARDA-CHUVAS, SOMBRINHAS, BENGALAS, ETC, E SUAS PARTES	46 015	29 873	84 191	98 335	13 714	7 932	15 560	24 336
CAPÍTULO 67 - PENAS E SUAS OBRAS; FLORES ARTIFI- CIAIS; OBRAS DE CABELO	14 868	17 429	42 974	46 686	3 164	327	9 254	2 241
<b>SEC XIII - OBRAS DE PEDRA, ETC; CERÂMICA; VIDRO SUAS OBRAS</b>	<b>533 055</b>	<b>572 688</b>	<b>1 335 412</b>	<b>1 576 173</b>	<b>3 419 822</b>	<b>4 085 189</b>	<b>9 534 746</b>	<b>11 275 085</b>
CAPÍTULO 68 - OBRAS DE PEDRA, GESSO, CIMENTO, AMIANTO, MICA, ETC	124 287	99 747	322 898	311 742	1 065 548	1 182 767	2 775 977	2 974 928
CAPÍTULO 69 - PRODUTOS CERÂMICOS	261 589	200 239	592 787	597 534	1 898 436	2 355 501	5 528 401	6 755 255
CAPÍTULO 70 - VIDRO E SUAS OBRAS	147 168	272 703	419 727	666 897	455 838	556 920	1 230 368	1 544 912
<b>SEC XIV - PÉROLAS, METAIS PRECIOSOS, ETC; BIJUTARIAS; MOEDAS</b>	<b>494 970</b>	<b>328 026</b>	<b>975 655</b>	<b>1 206 412</b>	<b>316 180</b>	<b>343 880</b>	<b>565 078</b>	<b>723 199</b>
CAPÍTULO 71 - PÉROLAS, PEDRAS E MET. PRECIOSOS, SUAS OBRAS; BIJUTARIAS; MOEDAS	494 970	328 026	975 655	1 206 412	316 180	343 880	565 078	723 199
<b>SEC XV - METAIS COMUNS E SUAS OBRAS</b>	<b>3 315 844</b>	<b>7 546 205</b>	<b>10 751 341</b>	<b>18 960 806</b>	<b>2 360 854</b>	<b>3 898 777</b>	<b>6 839 627</b>	<b>9 301 937</b>
CAPÍTULO 72 - FERRO FUNDIDO, FERRO E AÇO	1 080 592	3 854 622	3 478 416	9 145 088	423 098	633 776	1 214 887	1 336 115
CAPÍTULO 73 - OBRAS DE FERRO FUNDIDO, FERRO OU AÇO	552 801	802 825	1 522 490	1 903 048	1 003 261	1 660 575	2 848 342	3 940 914
CAPÍTULO 74 - COBRE E SUAS OBRAS	33 234	39 088	135 305	114 916	111 345	313 405	379 450	876 872
CAPÍTULO 75 - NÍQUEL E SUAS OBRAS	14 368	22 400	27 968	38 015	357	-	357	-
CAPÍTULO 76 - ALUMÍNIO E SUAS OBRAS	970 581	2 267 346	3 687 338	6 235 322	192 744	289 673	620 525	746 378
CAPÍTULO 78 - CHUMBO E SUAS OBRAS	235 823	277 925	656 815	666 796	244	738	3 000	1 772
CAPÍTULO 79 - ZINCO E SUAS OBRAS	25 075	174 800	43 882	206 217	8 526	27 566	16 441	64 578
CAPÍTULO 80 - ESTANHO E SUAS OBRAS	168	1 485	722	2 021	12 980	6 291	17 252	14 101
CAPÍTULO 81 - OUTROS METAIS COMUNS E CERAMAIAS, E SUAS OBRAS	12 041	9 233	18 231	29 824	14 821	35 127	39 904	62 471
CAPÍTULO 82 - FERRAMENTAS, CUTELARIAS, E SUAS PARTES DE METAIS COMUNS	264 337	378 359	818 584	1 067 704	311 638	461 464	922 543	1 189 481
CAPÍTULO 83 - OBRAS DIVERSAS DE METAIS COMUNS	126 924	218 122	361 589	551 855	281 840	470 182	777 125	1 069 276
<b>SEC XVI - MÁQUINAS E APARELHOS; MATERIAL ELÉCTRICO</b>	<b>16 565 859</b>	<b>20 023 371</b>	<b>48 612 346</b>	<b>53 431 082</b>	<b>12 273 431</b>	<b>17 008 341</b>	<b>34 959 857</b>	<b>44 389 020</b>
CAPÍTULO 84 - REACTORES NUCLEARES, MÁQUINAS, APARELHOS ETC, MECÂNICOS	7 395 239	10 080 857	21 016 112	26 147 462	5 095 843	8 062 501	14 705 341	21 432 785
CAPÍTULO 85 - MÁQUINAS, APARELHOS E MATERIAIS, ELÉCTRICOS	9 170 619	9 932 514	27 596 234	27 283 620	7 177 588	8 945 839	20 254 516	22 956 255

## B.4 RESULTADOS MENSAIS E ACUMULADOS DO COMÉRCIO EXTRACOMUNITÁRIO SEGUNDO AS SECÇÕES E CAPÍTULOS DA NC

### TOTAL DO PAÍS

VALORES EM 10<sup>9</sup> ESC

SECÇÕES E CAPÍTULOS DA NC	IMPORTAÇÃO				EXPORTAÇÃO			
	MARÇO		JANEIRO A MARÇO		MARÇO		JANEIRO A MARÇO	
	1997	1998	1997	1998	1997	1998	1997	1998
	2	3	4	5	6	7	8	9
1	2	3	4	5	6	7	8	9
<b>SEC XVII - MATERIAL DE TRANSPORTE</b>	9 947 425	15 437 733	30 580 115	44 711 252	1 611 124	8 518 782	7 333 329	13 298 367
CAPÍTULO 86 - VEÍCULOS E MATERIAL PARA VIAS FÉR- REAS, OU SEMELHANTES, ETC	307 786	236 776	328 896	378 154	144 709	235 705	506 376	676 703
CAPÍTULO 87 - AUTOMÓVEIS, TRACTORES E OUTROS VEÍCULOS TERRESTRES	9 132 211	14 266 863	27 658 329	36 120 117	1 050 155	4 274 554	4 092 438	8 339 315
CAPÍTULO 88 - AERONAVES E OUTROS APARELHOS AÉ- REOS OU ESPACIAIS	310 711	605 712	1 451 057	7 255 632	398 273	272 886	2 635 149	485 323
CAPÍTULO 89 - EMBARCAÇÕES E ESTRUTU. FLUTUANTES	196 716	328 382	1 141 833	957 348	17 986	3 735 637	49 368	3 797 026
<b>SEC XVIII - APARELHOS DE ÓPTICA, FOTOGRAFIA,   RELÓGIOS; ETC</b>	2 759 435	4 523 421	7 140 941	12 737 880	507 284	804 323	1 355 974	2 363 182
CAPÍTULO 90 - APARELHOS DE ÓPTICA, FOTOGRAFIA, CINEMA, MEDIDA, CONTROLE, ETC	2 006 104	3 517 260	5 274 899	9 848 660	464 083	726 134	1 192 003	2 123 854
CAPÍTULO 91 - RELÓGIOS E APARELHOS SEMELHANTES; SUAS PARTES	688 817	942 291	1 698 246	2 702 041	41 218	75 138	140 601	235 069
CAPÍTULO 92 - INSTRUMENTOS MUSICAIS, SUAS PARTES E ACESSÓRIOS	64 515	63 870	167 806	187 179	1 983	3 051	23 370	4 258
<b>SEC XIX - ARMAS E MUNIÇÕES, SUAS PARTES E   ACESSÓRIOS</b>	12 615	36 961	69 610	68 691	351 852	178 417	816 864	495 486
CAPÍTULO 93 - ARMAS E MUNIÇÕES, SUAS PARTES E ACESSÓRIOS	12 615	36 961	69 610	68 691	351 852	178 417	816 864	495 486
<b>SEC XX - MERCADORIAS E PRODUTOS DIVERSOS</b>	819 039	1 082 617	2 824 291	3 096 025	689 753	1 181 920	2 086 577	3 067 531
CAPÍTULO 94 - MÓVEIS; MOBILIÁRIO MÉDICO-CIRÚRGI- CO; ANÚNCIOS, CARTAZES	227 811	374 020	589 701	967 938	506 349	1 010 769	1 599 485	2 582 231
CAPÍTULO 95 - BRINQUEDOS, JOGOS E ARTIGOS PARA DESPORTO	384 224	493 124	1 597 676	1 438 422	95 979	79 119	266 150	223 605
CAPÍTULO 96 - OBRAS DIVERSAS	207 003	215 473	636 913	689 666	87 424	92 032	220 943	251 695
<b>SEC XXI - OBJECTOS DE ARTE, DE COLECÇÃO OU   ANTIGUIDADES</b>	37 318	8 455	58 538	26 752	193 799	483 071	543 704	945 601
CAPÍTULO 97 - OBJECTOS DE ARTE, DE COLECÇÃO OU ANTIGUIDADES	37 318	8 455	58 538	22 962	6 758	120 184	10 059	136 945
CAPÍTULO 98 - CONJUNTOS INDUSTRIAIS EXPORTADOS AO ABRIGO DO REG. CEE 518/79	-	-	-	-	-	-	-	-
CAPÍTULO 99 - MERCADO. REAGRUPADAS POR CAPÍTULOS	-	-	-	3 790	187 041	362 887	533 645	808 656

**B.5 RESULTADOS MENSAIS E ACUMULADOS DO COMÉRCIO EXTRACOMUNITÁRIO  
POR TIPO DE BENS, COM BASE NA CGCE**

**TOTAL DO PAÍS**

VALORES EM 10<sup>9</sup> ESC

TIPOS DE BENS	MARÇO				JANEIRO A MARÇO			
	IMPORTAÇÃO		EXPORTAÇÃO		IMPORTAÇÃO		EXPORTAÇÃO	
	1997	1998	1997	1998	1997	1998	1997	1998
	2	3	4	5	6	7	8	9
<b>TOTAL</b>	<b>116 447.9</b>	<b>128 771.1</b>	<b>61 366.4</b>	<b>78 698.7</b>	<b>343 822.1</b>	<b>377 781.7</b>	<b>175 717.2</b>	<b>205 252.7</b>
BENS DE CONSUMO	20 473.8	24 303.7	20 793.4	26 205.5	54 302.2	63 945.4	60 526.2	73 983.9
ALIMENTARES	10 026.5	10 783.2	4 674.6	6 360.7	25 258.5	28 239.0	13 514.8	18 217.5
OUTROS BENS DE CONSUMO	10 447.3	13 520.5	16 118.9	19 844.8	29 043.7	35 706.4	47 011.3	55 766.3
BENS DE EQUIPAMENTO	26 136.9	35 223.7	13 364.8	24 379.6	74 935.2	98 012.2	40 255.8	55 271.1
MATERIAL DE TRANSPORTE	11 095.1	16 434.0	3 483.7	10 930.0	33 064.1	47 182.2	11 407.3	19 248.3
OUTROS BENS DE EQUIPAMENTO	15 041.8	18 789.7	9 881.1	13 449.6	41 871.1	50 830.1	28 848.5	36 022.8
COMBUSTÍVEIS	27 150.1	19 321.3	5 835.8	2 699.5	96 753.5	71 526.4	17 437.5	10 663.4
BENS INTERMÉDIOS	42 671.5	49 891.2	21 123.2	24 937.3	117 771.8	144 194.7	56 699.1	64 313.2
PRIMÁRIOS	19 854.6	19 804.5	2 119.5	1 235.7	48 986.8	56 021.5	6 113.9	4 066.5
TRANSFORMADOS	22 816.9	30 086.7	19 003.7	23 701.6	68 785.0	88 173.2	50 585.2	60 246.7
OUTROS	15.6	31.1	249.3	476.8	59.4	102.9	798.5	1 021.2

**B.6 RESULTADOS ACUMULADOS DO COMÉRCIO EXTRACOMUNITÁRIO**  
**SEGUNDO A C. A. E., REV. 2**  
**TOTAL DO PAÍS**

VALORES EM 10<sup>3</sup> ESC

C. A. E. Classificação das Actividades Económicas	JANEIRO A MARÇO			
	IMPORTAÇÃO		EXPORTAÇÃO	
	1997	1998	1997	1998
	2	3	4	5
<b>TOTAL</b>	<b>343 876 659</b>	<b>377 802 142</b>	<b>175 727 563</b>	<b>205 254 794</b>
<b>A - AGRIC., PROD. ANIMAL, CAÇA E SILVICULTURA</b>	<b>51 278 175</b>	<b>54 656 916</b>	<b>990 000</b>	<b>1 043 895</b>
01 - agricultura, produção animal, caça e serviços relacionados	43 748 135	44 015 509	618 685	787 004
02 - silvicultura, exploração florestal e serviços relacionados	7 530 040	10 641 407	371 315	256 891
<b>B - PESCA</b>	<b>1 470 824</b>	<b>1 455 473</b>	<b>386 349</b>	<b>275 110</b>
05 - pesca, aquacultura e serviços relacionados	1 470 824	1 455 473	386 349	275 110
<b>C - INDÚSTRIAS EXTRACTIVAS</b>	<b>98 131 904</b>	<b>67 974 992</b>	<b>4 148 676</b>	<b>1 830 071</b>
CA - Extração de Produtos Energéticos	86 296 682	65 331 528	1 439	-
10 - extração de hulha, linhite e turfa	8 650 207	9 252 770	28	-
11 - extração de petróleo bruto e gás natural	77 646 475	56 078 757	1 412	-
12 - extração de minérios de urânio e de tório	-	-	-	-
CB - Indústrias Extractivas, excepto de Produtos Energéticos	1 835 222	2 643 464	4 147 287	1 830 071
13 - extração e preparação de minérios metálicos	681 165	974 947	3 523 647	1 229 510
14 - outras indústrias extractivas	1 154 056	1 668 517	623 589	600 561
<b>D - INDÚSTRIAS TRANSFORMADORAS</b>	<b>202 450 373</b>	<b>253 277 769</b>	<b>170 150 568</b>	<b>201 931 523</b>
DA - Indústrias Alimentares, das Bebidas e do Tabaco	33 056 394	39 706 985	16 828 789	22 418 294
15 - indústrias alimentares e das bebidas	32 986 545	39 658 895	16 674 440	22 360 977
16 - indústria do tabaco	69 849	48 090	154 349	57 317
DB - Indústria Têxtil	15 524 268	21 018 071	27 453 305	33 354 631
17 - fabricação de têxteis	12 922 673	17 828 849	15 233 387	19 420 202
18 - vestuário; artigos e preparação de peles com pelo	2 601 595	3 189 223	12 219 916	13 934 429
DC - Indústria do Couro e dos Produtos do Couro	11 071 120	12 455 633	10 519 947	10 694 717
19 - curtimento e acab. de peles sem pelo; art. de couro e calçado	11 071 120	12 455 633	10 519 947	10 694 717
DD - Indústrias da Madeira e da Cortiça e Suas Obras	4 684 334	6 276 867	13 958 789	16 693 384
20 - madeira e cortiça, excepto mobiliário; cestaria e espartaria	4 684 334	6 276 867	13 958 789	16 693 384
DE - Pasta, Papel e Cartão, e Seus Artigos; Edição e Impressão	3 091 527	3 242 278	5 539 678	6 002 207
21 - pasta, papel e cartão, e seus artigos	1 977 780	1 995 355	4 294 548	5 017 419
22 - edição, impressão e reprod. de suportes de inform. gravados	1 113 747	1 246 922	1 245 131	984 788
DF - Coque, Prod. Petrolíferos Refinados e Combustível Nuclear	10 622 904	6 413 709	17 428 436	10 664 772
23 - coque, prod. petrol. refinados e tratam. de comb. nuclear	10 622 904	6 413 709	17 428 436	10 664 772
DG - Produtos Químicos e Fibras Sintéticas ou Artificiais	18 215 797	22 507 343	11 517 787	12 717 427
24 - produtos químicos e fibras sintéticas ou artificiais	18 215 797	22 507 343	11 517 787	12 717 427
DH - Artigos de Borracha e de Matérias Plásticas	5 099 330	6 202 328	2 832 421	3 982 731
25 - artigos de borracha e de matérias plásticas	5 099 330	6 202 328	2 832 421	3 982 731
DI - Outros Produtos Minerais Não Metálicos	1 418 013	1 897 316	9 803 822	11 487 847
26 - outros produtos minerais não metálicos	1 418 013	1 897 316	9 803 822	11 487 847
DJ - Indústrias Metalúrgicas de Base e de Produtos Metálicos	10 958 801	19 993 026	6 504 733	8 997 282
27 - indústrias metalúrgicas de base	8 228 693	16 509 834	1 601 181	2 122 567
28 - produtos metálicos, excepto máquinas e equipamento	2 730 108	3 483 192	4 903 552	6 874 715
DK - Máquinas e Equipamentos, n.e.	14 566 384	18 167 240	13 813 800	18 604 319
29 - máquinas e equipamentos, n.e.	14 566 384	18 167 240	13 813 800	18 604 319
DL - Equipamento Eléctrico e de Óptica	37 280 219	43 229 408	21 116 725	24 662 799
30 - máq. de escrit. e equip. para tratam. automat. da informação	5 058 161	6 814 240	790 242	1 120 083
31 - máquinas e aparelhos eléctricos, n.e.	8 199 613	7 057 158	8 356 198	10 600 812
32 - equipamento e aparelhos de rádio, televisão e comunicação	17 129 496	17 430 798	10 763 200	10 726 034
33 - aparelhos médico-cirúrgicos, de óptica, de relojoaria, etc.,	6 892 949	11 927 212	1 207 084	2 215 870
DM - Material de Transporte	33 317 720	47 855 213	9 832 207	17 693 634
34 - veículos automóveis, reboques e semi-reboques	27 201 742	34 697 678	4 947 470	10 153 351
35 - outro material de transporte	6 115 978	13 167 535	4 884 738	7 540 283
DN - Indústrias Transformadoras, n.e.	3 543 562	4 312 354	3 000 128	3 957 480
36 - mobiliário; outras indústrias transformadoras, n.e.	3 543 562	4 312 354	3 000 128	3 957 480
<b>E - PROD. E DISTRIB. DE ELECTRIC., GÁS E ÁGUA</b>	<b>-</b>	<b>-</b>	<b>7</b>	<b>-</b>
40 - electricidade, gás, vapor e água quente	-	-	7	-
<b>K - ACTI. IMOB., ALUG. E S. PREST. ÀS EMPRESAS</b>	<b>436 617</b>	<b>343 280</b>	<b>32 484</b>	<b>31 254</b>
72 - actividades informáticas e conexas	414 080	335 031	25 319	27 458
74 - outros produtos dos serviços prestados as empresas	22 537	8 249	7 165	3 796
<b>O - OUT. ACTI. DE S. COLECT., SOCIAIS E PESSOAIS</b>	<b>108 766</b>	<b>93 712</b>	<b>19 480</b>	<b>142 942</b>
92 - actividades recreativas, culturais e desportivas	108 766	93 712	19 480	142 942
93 - outras actividades de serviços	-	-	-	-





