

Índices de Volume de Negócios, Emprego, Remunerações e Horas Trabalhadas na Indústria Maio de 2020

Volume de Negócios na Indústria diminuiu 31,2%

Em termos homólogos e nominais, o Índice de Volume de Negócios na Indústria apresentou uma variação de -31,2% em maio (-33,3% no mês anterior). Os índices relativos ao mercado nacional e ao mercado externo tiveram descidas de 23,3% e 42,0% (diminuições de 26,5% e 42,9% em abril), respetivamente.

O emprego e as remunerações registaram variações homólogas de -3,3% e -6,3% (-3,1% e -6,1% em abril, pela mesma ordem), enquanto as horas trabalhadas¹ diminuíram 21,4% (redução de 24,7% no mês anterior).

Apesar das circunstâncias determinadas pela pandemia COVID-19, o INE irá procurar manter o calendário de produção e divulgação, embora seja natural alguma perturbação associada ao impacto da pandemia na obtenção de informação primária. Por esse motivo apelamos à melhor colaboração das empresas, das famílias e das entidades públicas na resposta às solicitações do INE, utilizando a Internet e o telefone como canais alternativos aos contatos presenciais. A qualidade das estatísticas oficiais, particularmente a sua capacidade para identificar os impactos da pandemia COVID-19, depende crucialmente dessa colaboração, que o INE antecipadamente agradece.

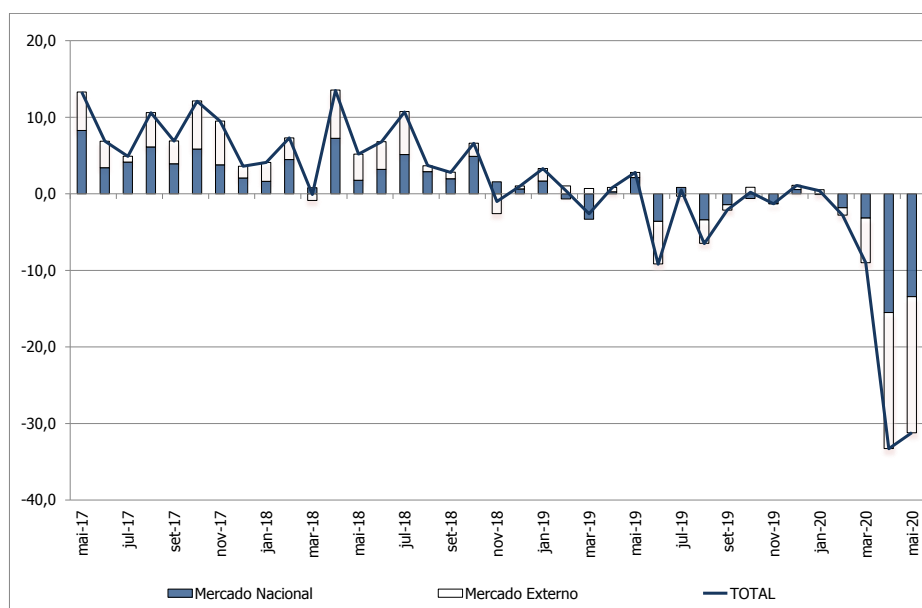
VOLUME DE NEGÓCIOS

Total

O Índice de Volume de Negócios na Indústria registou um decréscimo homólogo e nominal de 31,2% em maio, menos intenso em 2,1 pontos percentuais (p.p.) que o verificado no mês anterior. Ambos os mercados tiveram variações menos negativas que as observadas em abril:

- O índice relativo ao mercado nacional variou -23,3% (-26,5% em abril);
- O mercado externo diminuiu 42,0% (redução de 42,9% no mês precedente).

Gráfico 1 - Volume de Negócios na Indústria
Taxa de variação homóloga e contributos (p.p.) por mercado

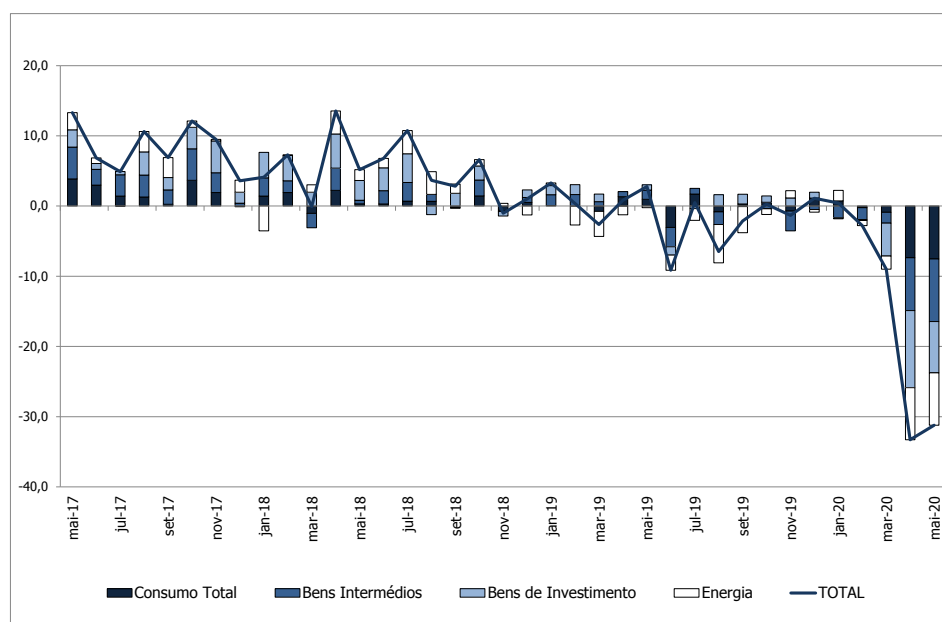


Por agrupamento:

- Os *Bens Intermédios* apresentaram o contributo mais negativo para a variação do índice total (-8,9 p.p.), em resultado da diminuição de 26,5% (redução de 22,3% em abril);
- Os *Bens de Consumo* e a *Energia* recuaram 27,6% e 34,6% (decréscimos de 27,2% e 33,3% no mês anterior), respetivamente, contribuindo cada um com -7,5 p.p. para a variação do índice agregado;
- Os *Bens de Investimento* deram um contributo de -7,3 p.p., resultante da diminuição homóloga de 41,8%, ainda assim recuperando 23,2 p.p. face a abril.

Quadro 1 - Volume de Negócios - Total					
Grandes Agrupamentos Industriais - variação homóloga (%)					
	Total	Bens de Consumo	Bens Intermédios	Bens de Investimento	Energia
mar-19	-2,6	-2,8	1,9	6,5	-15,3
abr-19	0,8	5,1	2,2	-0,2	-5,1
mai-19	2,8	3,5	4,0	4,3	-1,1
mar-20	-9,0	-3,3	-4,5	-26,1	-9,2
abr-20	-33,3	-27,2	-22,3	-65,0	-33,3
mai-20	-31,2	-27,6	-26,5	-41,8	-34,6

Gráfico 2 - Volume de Negócios na Indústria - Total
Taxa de variação homóloga e contributos (p.p.) por agrupamento



As vendas na indústria tiveram um crescimento mensal de +13,4% em maio (+10,0% em igual mês de 2019).

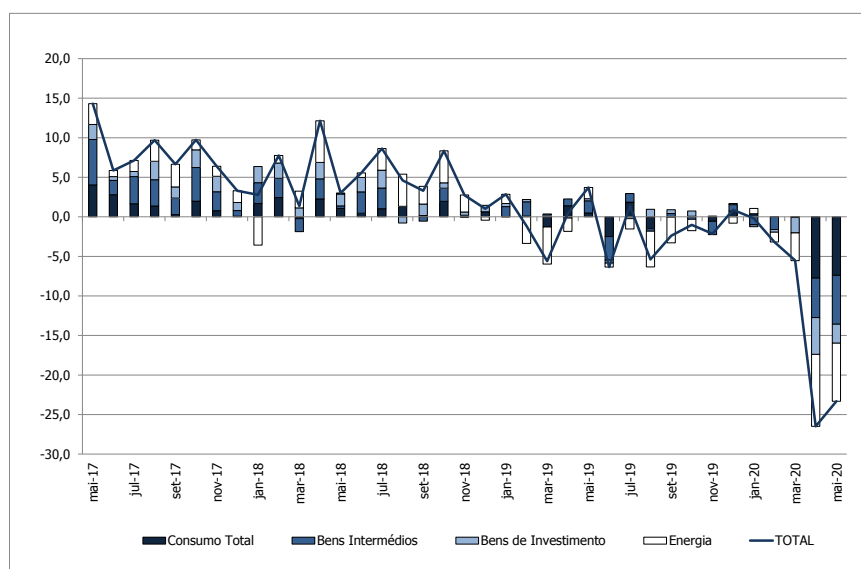
Mercado Nacional

As vendas na indústria com destino ao mercado nacional registaram uma redução de 23,3% em maio, menos intensa em 3,2 p.p. face à observada no mês anterior.

	Total	Bens de Consumo	Bens Intermédios	Bens de Investimento	Energia
mar-19	-5,6	-4,8	0,8	1,4	-13,7
abr-19	0,4	5,3	2,9	-1,6	-4,9
mai-19	3,7	1,7	5,0	2,6	4,6
mar-20	-5,5	-0,3	0,1	-18,8	-11,2
abr-20	-26,5	-28,1	-16,4	-48,6	-28,1
mai-20	-23,3	-26,6	-19,8	-23,2	-23,9

- O agrupamento de *Bens de Consumo* deu o contributo mais negativo para o resultado do índice do mercado nacional (-7,4 p.p.), originado pela variação de -26,6% (-28,1% em abril);
- A *Energia* teve uma redução de 23,9% (variação de -28,1% no mês anterior) e contribuiu com -7,3 p.p. para a variação do índice deste mercado;
- Os *Bens Intermédios* acentuaram a redução homóloga em 3,4 p.p., fixando-se nos -19,8%, e contribuíram com -6,2 p.p. para a variação do índice agregado;
- A variação homóloga dos *Bens de Investimento* situou-se nos -23,2% (-48,6% em abril).

Gráfico 3 - Volume de Negócios na Indústria - Mercado Nacional
Taxa de variação homóloga e contributos (p.p.) por agrupamento



O índice de volume de negócios na indústria para o mercado nacional apresentou uma variação mensal de +12,8% (+8,2% em maio de 2019).

Mercado Externo

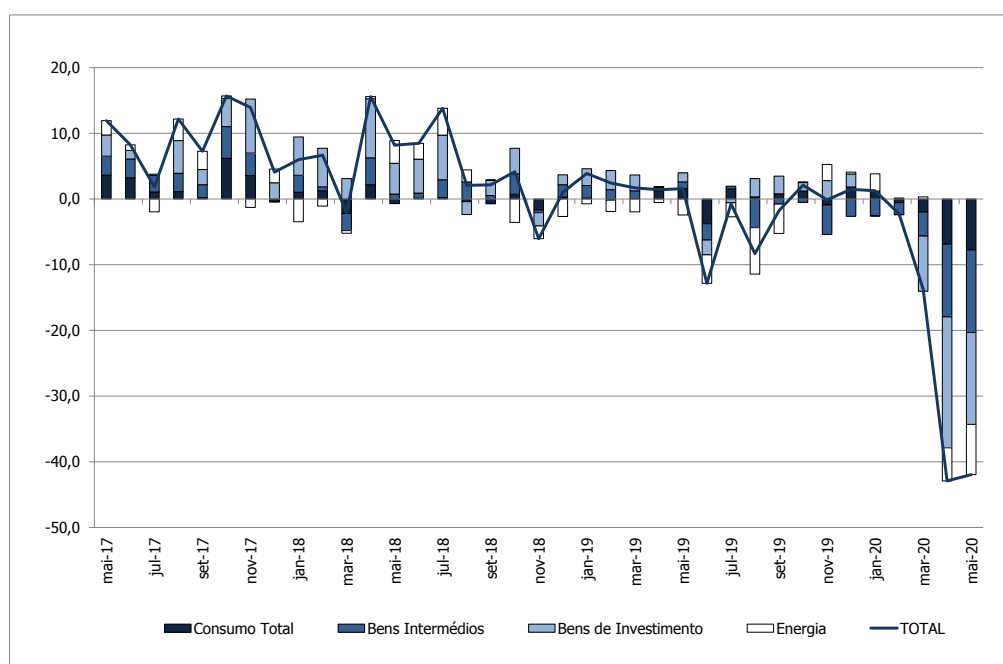
O índice de vendas na indústria para o mercado externo apresentou uma redução homóloga de 42,0% em maio (-42,9% no mês precedente).

Quadro 3 - Volume de Negócios - Mercado Externo					
Grandes Agrupamentos Industriais - variação homóloga (%)					
	Total	Bens de Consumo	Bens Intermédios	Bens de Investimento	Energia
mar-19	1,7	0,1	3,2	9,1	-26,2
abr-19	1,4	4,8	1,4	0,5	-6,1
mai-19	1,6	6,1	2,9	5,3	-20,6
mar-20	-13,7	-7,2	-9,5	-29,6	6,1
abr-20	-42,9	-25,8	-28,9	-73,1	-64,2
mai-20	-42,0	-28,9	-34,2	-51,3	-83,0

Com efeito:

- O agrupamento de *Bens de Investimento* teve o contributo mais expressivo para a variação do índice deste mercado (-14,0 p.p.), originado pela variação de -51,3%, ainda assim recuperou 21,8 p.p. face a abril;
- Os *Bens Intermédios* diminuíram 34,2% (-28,9 no mês anterior) e contribuíram com -12,6 p.p. para a variação deste mercado;
- Os *Bens de Consumo* e a *Energia* também acentuaram a queda homóloga, tendo contribuído cada um com -7,7 p.p., em resultado das variações de -28,9% e -83,0% (-25,8% e -64,2% em abril), respetivamente.

Gráfico 4 - Volume de Negócios na Indústria - Mercado Externo
Taxa de variação homóloga e contributos (p.p.) por agrupamento



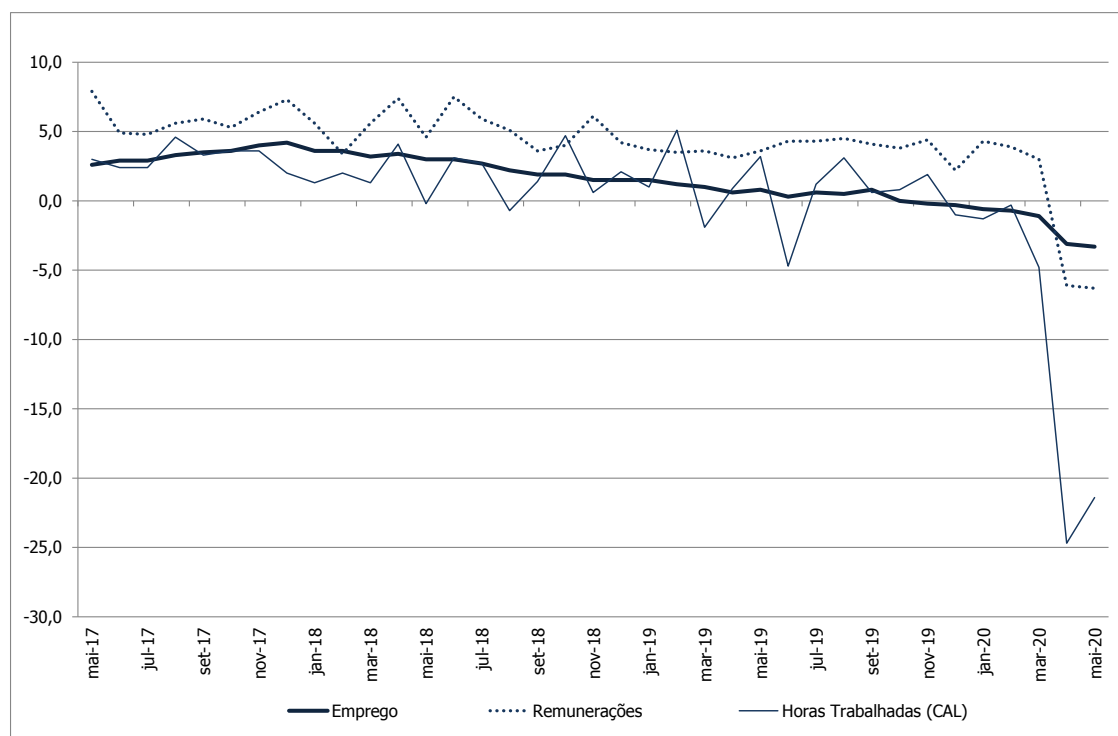
As vendas para o mercado externo registaram uma variação mensal de +14,5% em maio (+12,6% em igual período de 2019).

Emprego e Remunerações

Os índices de emprego, de remunerações e de horas trabalhadas¹ tiveram variações de, respetivamente, -3,3%, -6,3% e -21,4% em maio (-3,1%, -6,1% e -24,7% no mês anterior, pela mesma ordem).

Quadro 4 - Emprego, Remunerações e Horas Trabalhadas variação homóloga (%)			
	Emprego	Remunerações	Horas Trabalhadas (CAL)
mar-19	1,0	3,6	-1,9
abr-19	0,6	3,1	0,9
mai-19	0,8	3,6	3,2
mar-20	-1,1	3,0	-4,8
abr-20	-3,1	-6,1	-24,7
mai-20	-3,3	-6,3	-21,4

Gráfico 5 - Emprego, Remunerações e Horas Trabalhadas na Indústria
Variação homóloga (%)



As variações mensais dos índices de emprego, de remunerações e de horas trabalhadas¹ situaram-se em +0,1%, +1,5% e +9,7% (+0,3%, +1,7% e +5,0% em maio de 2019), respetivamente.

¹ Índices ajustados de efeitos de calendário

Índice de **VOLUME DE NEGÓCIOS NA INDÚSTRIA - MERCADO TOTAL**

Índice Geral e por Grandes Agrupamentos Industriais
Variações mensais, homólogas e nos últimos 12 meses

BASE 2015=100

Ponderador	100,00	76,20	GRANDES AGRUPAMENTOS INDUSTRIAIS					
			28,29	2,91	25,39	33,36	14,55	23,80
Meses	TOTAL		Bens de Consumo			Bens Intermédios **	Bens de Investimento	Energia
	Sem Agrupamento Energia	Total	Duradouro	Não Duradouro				
Índices mensais								
mai-19	122,6	126,2	118,6	133,9	116,8	123,4	147,4	111,2
jun-19	107,7	111,3	104,9	113,9	103,9	108,5	130,1	96,3
jul-19	122,4	126,8	128,0	131,5	127,6	123,8	131,4	108,4
ago-19	93,1	91,3	97,9	92,3	98,6	87,2	87,7	98,8
set-19	110,8	114,8	106,9	120,1	105,4	110,0	141,1	98,1
out-19	119,8	124,7	120,5	142,1	118,1	119,8	143,9	104,1
nov-19	113,8	114,9	111,1	132,6	108,6	104,9	145,1	110,6
dez-19	109,0	106,8	109,3	113,4	108,9	97,5	123,5	116,0
jan-20	112,8	112,5	109,4	127,3	107,4	106,8	131,8	113,7
fev-20	104,9	108,4	101,0	120,5	98,8	103,7	133,2	93,7
(*) mar-20	102,8	107,5	105,3	97,4	106,2	111,1	103,6	87,5
(*) abr-20	74,4	75,9	77,8	50,6	80,9	87,7	45,3	69,5
mai-20	84,3	88,0	85,9	70,5	87,6	90,7	85,9	72,7
Variação mensal (%)								
mai-19	10,0	10,9	11,0	15,4	10,4	9,4	13,9	6,8
jun-19	-12,2	-11,8	-11,5	-14,9	-11,1	-12,1	-11,8	-13,4
jul-19	13,6	13,9	22,0	15,5	22,8	14,1	1,1	12,6
ago-19	-24,0	-28,0	-23,5	-29,8	-22,7	-29,5	-33,3	-8,9
set-19	19,1	25,8	9,2	30,1	6,9	26,1	60,9	-0,7
out-19	8,1	8,6	12,7	18,3	12,0	8,9	2,0	6,1
nov-19	-5,0	-7,9	-7,9	-6,7	-8,0	-12,4	0,8	6,2
dez-19	-4,2	-7,0	-1,6	-14,5	0,2	-7,1	-14,9	4,9
jan-20	3,5	5,3	0,1	12,3	-1,4	9,5	6,8	-2,0
fev-20	-7,0	-3,7	-7,6	-5,3	-8,0	-2,8	1,1	-17,6
(*) mar-20	-2,0	-0,8	4,2	-19,2	7,5	7,1	-22,3	-6,6
(*) abr-20	-27,6	-29,4	-26,2	-48,0	-23,9	-21,1	-56,2	-20,6
mai-20	13,4	15,9	10,4	39,3	8,3	3,5	89,4	4,7
Variação homóloga (%)								
mai-19	2,8	3,9	3,5	2,5	3,7	4,0	4,3	-1,1
jun-19	-9,2	-8,9	-10,9	-10,4	-10,9	-8,3	-6,9	-10,1
jul-19	0,5	2,8	6,1	-0,1	6,9	2,5	-2,3	-7,3
ago-19	-6,5	-1,4	-2,9	-4,0	-2,8	-5,8	14,5	-18,8
set-19	-2,1	2,1	1,1	1,7	1,1	-0,2	8,2	-15,4
out-19	0,2	1,3	2,0	10,9	0,8	-1,2	5,4	-3,8
nov-19	-1,3	-3,0	-2,5	4,0	-3,4	-8,5	6,7	4,8
dez-19	1,1	2,0	4,2	9,8	3,5	-1,6	5,3	-1,5
jan-20	0,4	-1,4	2,8	9,5	1,9	-5,0	-0,8	6,6
fev-20	-2,8	-2,6	-0,9	2,4	-1,3	-5,0	-0,7	-3,4
(*) mar-20	-9,0	-8,9	-3,3	-20,8	-1,0	-4,5	-26,1	-9,2
(*) abr-20	-33,3	-33,3	-27,2	-56,4	-23,5	-22,3	-65,0	-33,3
mai-20	-31,2	-30,3	-27,6	-47,4	-25,0	-26,5	-41,8	-34,6
Variação média nos últimos 12 meses (%)								
mai-19	2,9	3,6	1,3	2,4	1,1	3,6	7,9	0,5
jun-19	1,5	2,2	0,2	0,9	0,1	2,3	5,4	-0,8
jul-19	0,7	1,7	0,5	-0,2	0,6	1,9	3,1	-2,6
ago-19	-0,1	1,5	0,1	-0,9	0,3	1,3	4,4	-5,2
set-19	-0,5	1,5	0,3	-0,6	0,4	1,3	4,1	-7,0
out-19	-1,0	1,0	0,0	0,3	0,0	0,6	3,6	-7,6
nov-19	-1,0	0,9	0,0	1,1	-0,1	-0,1	4,5	-7,4
dez-19	-1,0	0,8	0,2	1,4	0,1	-0,4	4,4	-7,1
jan-20	-1,3	0,4	0,4	2,0	0,2	-1,2	3,6	-6,7
fev-20	-1,5	-0,1	0,4	1,8	0,2	-2,0	2,9	-6,1
(*) mar-20	-2,0	-1,0	0,3	0,1	0,4	-2,6	-0,1	-5,5
(*) abr-20	-4,8	-3,9	-2,3	-4,2	-2,0	-4,6	-5,5	-7,8
mai-20	-7,9	-7,0	-5,0	-8,8	-4,6	-7,4	-9,8	-10,6

NOTAS

Variação mensal = [mês n (ano N) / mês n-1 (ano N)] * 100 - 100

Variação homóloga = [mês n (ano N) / mês n (ano N-1)] * 100 - 100

Variação média nos últimos 12 meses = [[mês (n-11) + ... + mês (n)] / [mês (n-23) + ... + mês (n-12)]] * 100 - 100

(*) Retificação, em resultado da substituição das estimativas efetuadas para as não respostas, por respostas efetivas das empresas, entretanto recebidas.

(**) Bens Intermédios + Outros

O presente Destaque inclui informação recebida até ao dia 6 de julho de 2020, o que corresponde a uma taxa de resposta em Volume de Negócios de 93,0%.

Índice de **VOLUME DE NEGÓCIOS NA INDÚSTRIA - MERCADO NACIONAL**

Índice Geral e por Grandes Agrupamentos Industriais
Variações mensais, homólogas e nos últimos 12 meses
BASE 2015=100

Ponderador	100,00	65,55	GRANDES AGRUPAMENTOS INDUSTRIAIS					
			27,28	2,21	25,07	29,39	8,88	34,45
Meses	TOTAL		Bens de Consumo			Bens Intermediários **	Bens de Investimento	Energia
	Sem Agrupamento Energia	Total	Duradouro	Não Duradouro				
Índices mensais								
mai-19	118,3	125,1	120,5	140,3	118,8	125,6	137,5	105,4
jun-19	105,5	109,5	105,5	114,1	104,8	108,4	125,1	97,8
jul-19	120,2	128,3	127,7	140,5	126,6	128,1	130,6	104,9
ago-19	99,5	97,4	106,1	90,3	107,4	90,0	95,1	103,7
set-19	109,5	114,1	109,4	113,5	109,1	111,9	135,5	100,7
out-19	117,9	123,9	121,3	142,9	119,4	121,5	140,1	106,5
nov-19	112,3	113,5	111,6	132,9	109,7	109,0	134,0	110,0
dez-19	113,1	112,9	117,0	115,6	117,2	103,2	132,5	113,4
jan-20	108,4	108,9	106,6	119,2	105,5	109,5	114,2	107,3
fev-20	99,7	103,4	98,7	112,4	97,5	104,5	114,3	92,7
(*) mar-20	102,5	110,3	107,1	96,9	108,0	115,6	102,8	87,8
(*) abr-20	80,4	83,7	79,3	55,6	81,4	94,9	60,5	74,1
mai-20	90,7	96,3	88,4	81,9	89,0	100,7	105,7	80,2
Variação mensal (%)								
mai-19	8,2	10,9	9,2	19,8	8,2	10,6	16,9	2,4
jun-19	-10,9	-12,5	-12,4	-18,7	-11,8	-13,7	-9,0	-7,2
jul-19	14,0	17,2	21,0	23,1	20,8	18,2	4,4	7,3
ago-19	-17,2	-24,1	-17,0	-35,7	-15,1	-29,7	-27,2	-1,2
set-19	10,0	17,1	3,2	25,6	1,5	24,3	42,6	-2,8
out-19	7,7	8,6	10,8	25,9	9,5	8,6	3,4	5,8
nov-19	-4,8	-8,4	-8,0	-7,0	-8,1	-10,3	-4,3	3,3
dez-19	0,7	-0,5	4,9	-13,0	6,8	-5,3	-1,1	3,1
jan-20	-4,2	-3,5	-8,9	3,1	-10,0	6,1	-13,8	-5,4
fev-20	-8,0	-5,1	-7,4	-5,7	-7,5	-4,6	0,1	-13,6
(*) mar-20	2,8	6,7	8,5	-13,8	10,8	10,6	-10,1	-5,3
(*) abr-20	-21,6	-24,1	-26,0	-42,6	-24,7	-17,9	-41,2	-15,6
mai-20	12,8	15,0	11,5	47,4	9,3	6,1	74,8	8,3
Variação homóloga (%)								
mai-19	3,7	3,3	1,7	5,4	1,4	5,0	2,6	4,6
jun-19	-6,3	-8,4	-8,9	-7,5	-9,1	-9,5	-3,6	-1,7
jul-19	1,4	4,0	6,7	1,9	7,2	3,6	-2,2	-4,1
ago-19	-5,4	-1,4	-5,2	-10,4	-4,7	-1,3	13,5	-11,8
set-19	-2,4	1,3	-0,2	-4,7	0,3	1,4	4,7	-9,5
out-19	-1,0	0,6	0,3	7,5	-0,4	-1,1	6,7	-4,4
nov-19	-2,1	-3,3	-2,1	3,4	-2,7	-5,7	0,2	0,3
dez-19	0,9	2,6	2,6	5,2	2,4	3,1	1,3	-2,3
jan-20	-0,2	-1,3	1,5	5,9	1,1	-3,3	-2,5	2,0
fev-20	-3,2	-2,9	0,0	-5,8	0,6	-5,1	-3,4	-3,9
(*) mar-20	-5,5	-2,9	-0,3	-22,0	1,9	0,1	-18,8	-11,2
(*) abr-20	-26,5	-25,7	-28,1	-52,6	-25,8	-16,4	-48,6	-28,1
mai-20	-23,3	-23,0	-26,6	-41,6	-25,1	-19,8	-23,2	-23,9
Variação média nos últimos 12 meses (%)								
mai-19	2,8	3,3	1,8	2,1	1,8	3,5	6,7	2,0
jun-19	1,8	1,9	0,9	0,9	0,9	1,8	4,7	1,7
jul-19	1,2	1,5	1,2	0,1	1,3	1,4	2,5	0,7
ago-19	0,4	1,3	0,4	-1,0	0,6	1,3	3,9	-1,4
set-19	0,0	1,3	0,4	-1,3	0,5	1,6	3,1	-2,7
out-19	-0,8	0,8	-0,2	-0,6	-0,2	1,0	3,1	-4,1
nov-19	-1,2	0,5	-0,4	0,6	-0,5	0,5	2,7	-4,5
dez-19	-1,2	0,5	-0,4	1,0	-0,5	0,7	2,2	-4,6
jan-20	-1,5	0,2	-0,2	1,5	-0,4	0,1	1,6	-4,7
fev-20	-1,6	-0,3	-0,3	0,4	-0,3	-0,8	1,1	-4,3
(*) mar-20	-1,6	-0,4	0,1	-1,5	0,3	-0,8	-0,6	-4,0
(*) abr-20	-3,8	-2,8	-2,6	-5,8	-2,3	-2,4	-4,3	-5,8
mai-20	-6,2	-5,2	-5,1	-10,3	-4,6	-4,7	-6,7	-8,2

NOTAS

Variação mensal = [mês n (ano N) / mês n-1 (ano N)] * 100 - 100

Variação homóloga = [mês n (ano N) / mês n (ano N-1)] * 100 - 100

Variação média nos últimos 12 meses = [[mês (n-11) + ... + mês (n)] / [mês (n-23) + ... + mês (n-12)]] * 100 - 100

(*) Retificação, em resultado da substituição das estimativas efetuadas para as não respostas, por respostas efetivas das empresas, entretanto recebidas.

(**) Bens Intermediários + Outros

Índice de **VOLUME DE NEGÓCIOS NA INDÚSTRIA - MERCADO EXTERNO**

Índice Geral e por Grandes Agrupamentos Industriais

Variações mensais, homólogas e nos últimos 12 meses

BASE 2015=100

Ponderador	100,00	91,98	GRANDES AGRUPAMENTOS INDUSTRIAIS					
			29,80	3,94	25,86	39,24	22,94	8,02
Meses	TOTAL		Bens de Consumo			Bens Intermédios **	Bens de Investimento	Energia
	Sem Agrupamento Energia	Total	Duradouro	Não Duradouro				
Índices mensais								
mai-19	129,1	127,4	115,9	128,5	114,0	121,0	153,1	148,3
jun-19	111,1	113,2	104,1	113,6	102,7	108,6	132,9	86,8
jul-19	125,7	125,3	128,3	123,9	129,0	119,0	131,9	130,6
ago-19	83,5	84,9	86,9	93,9	85,8	84,2	83,4	67,6
set-19	112,8	115,6	103,5	125,5	100,2	108,0	144,3	81,4
out-19	122,5	125,4	119,5	141,4	116,2	117,9	146,1	88,6
nov-19	116,2	116,3	110,3	132,4	107,0	100,4	151,5	114,1
dez-19	103,0	100,4	98,9	111,5	96,9	91,1	118,3	132,5
jan-20	119,4	116,3	113,2	134,0	110,1	103,7	141,9	154,8
fev-20	112,5	113,6	104,2	127,2	100,7	102,9	144,0	100,5
(*) mar-20	103,1	104,6	102,9	97,7	103,7	106,2	104,0	85,9
(*) abr-20	65,4	67,6	75,7	46,5	80,2	79,6	36,7	40,1
mai-20	74,9	79,2	82,4	61,0	85,7	79,6	74,5	25,2
Varição mensal (%)								
mai-19	12,6	10,9	13,6	11,6	13,9	8,1	12,5	32,2
jun-19	-13,9	-11,1	-10,2	-11,6	-10,0	-10,2	-13,2	-41,5
jul-19	13,1	10,6	23,2	9,1	25,6	9,6	-0,7	50,5
ago-19	-33,6	-32,2	-32,3	-24,2	-33,4	-29,3	-36,8	-48,2
set-19	35,2	36,2	19,1	33,7	16,7	28,3	73,0	20,3
out-19	8,6	8,5	15,4	12,7	16,0	9,2	1,3	8,9
nov-19	-5,2	-7,3	-7,7	-6,4	-7,9	-14,9	3,7	28,7
dez-19	-11,3	-13,7	-10,4	-15,7	-9,4	-9,2	-21,9	16,2
jan-20	15,9	15,8	14,5	20,1	13,5	13,8	20,0	16,8
fev-20	-5,8	-2,3	-8,0	-5,1	-8,5	-0,8	1,5	-35,1
(*) mar-20	-8,4	-7,9	-1,3	-23,2	3,0	3,2	-27,8	-14,5
(*) abr-20	-36,5	-35,3	-26,4	-52,5	-22,7	-25,0	-64,8	-53,3
mai-20	14,5	17,2	8,8	31,2	6,9	0,0	103,3	-37,3
Varição homóloga (%)								
mai-19	1,6	4,5	6,1	0,0	7,3	2,9	5,3	-20,6
jun-19	-12,8	-9,4	-13,4	-12,7	-13,5	-6,9	-8,5	-44,3
jul-19	-0,8	1,5	5,3	-1,9	6,5	1,2	-2,3	-20,5
ago-19	-8,3	-1,4	1,1	1,9	1,0	-10,7	15,3	-54,3
set-19	-1,7	3,0	3,1	7,1	2,4	-2,0	10,3	-44,0
out-19	2,1	2,1	4,3	14,0	2,7	-1,3	4,7	1,9
nov-19	-0,1	-2,7	-3,1	4,5	-4,4	-11,7	10,4	45,2
dez-19	1,5	1,3	6,8	14,0	5,6	-6,9	8,0	2,8
jan-20	1,3	-1,5	4,4	12,3	3,0	-6,9	0,0	33,3
fev-20	-2,3	-2,4	-2,0	9,4	-3,9	-4,9	0,5	-0,7
(*) mar-20	-13,7	-14,8	-7,2	-19,8	-5,0	-9,5	-29,6	6,1
(*) abr-20	-42,9	-41,1	-25,8	-59,6	-19,9	-28,9	-73,1	-64,2
mai-20	-42,0	-37,8	-28,9	-52,6	-24,9	-34,2	-51,3	-83,0
Varição média nos últimos 12 meses (%)								
mai-19	3,0	4,0	0,4	2,6	0,1	3,7	8,6	-7,0
jun-19	1,1	2,6	-0,9	1,0	-1,2	2,9	5,8	-13,3
jul-19	-0,1	1,8	-0,4	-0,4	-0,4	2,4	3,3	-18,3
ago-19	-0,8	1,7	-0,2	-0,9	-0,1	1,2	4,6	-24,0
set-19	-1,1	1,8	0,2	0,0	0,3	0,9	4,7	-27,8
out-19	-1,3	1,2	0,4	1,0	0,3	0,1	3,8	-25,5
nov-19	-0,8	1,4	0,7	1,5	0,5	-0,8	5,5	-21,9
dez-19	-0,7	1,2	1,1	1,8	0,9	-1,7	5,6	-20,0
jan-20	-1,0	0,6	1,4	2,5	1,2	-2,7	4,7	-17,0
fev-20	-1,3	0,1	1,3	3,0	1,0	-3,4	3,8	-15,8
(*) mar-20	-2,7	-1,6	0,6	1,4	0,5	-4,5	0,2	-13,8
(*) abr-20	-6,3	-5,2	-1,8	-2,8	-1,6	-7,0	-6,1	-18,2
mai-20	-10,3	-9,0	-4,9	-7,6	-4,4	-10,3	-11,5	-24,5

NOTAS

Varição mensal = [mês n (ano N) / mês n-1 (ano N)] * 100 - 100

Varição homóloga = [mês n (ano N) / mês n (ano N-1)] * 100 - 100

Varição média nos últimos 12 meses = [[mês (n-11) + ... + mês (n)] / [mês (n-23) + ... + mês (n-12)]] * 100 - 100

(*) Retificação, em resultado da substituição das estimativas efetuadas para as não respondidas, por respostas efetivas das empresas, entretanto recebidas.

(**) Bens Intermédios + Outros

Notas Explicativas

O objetivo do Índice de Volume de Negócios na Indústria é mostrar a evolução do mercado de bens e serviços na indústria e a sua desagregação entre mercado nacional e externo. Os índices são obtidos tendo por base o Inquérito Mensal ao Volume de Negócios e Emprego na Indústria, realizado essencialmente por via eletrónica (e-mail), junto de unidades estatísticas selecionadas a partir das empresas sediadas no território nacional cuja atividade principal se enquadre na indústria.

Para mais informação sobre a metodologia utilizada ver o [documento metodológico](#).

Índices de Emprego, Remunerações e Horas Trabalhadas na Indústria

Os índices de Emprego, Remunerações e Horas Trabalhadas na Indústria, têm por objetivo mostrar a evolução do mercado de emprego, dos salários e de remunerações efetivamente pagas e do volume de trabalho neste setor. Os índices são obtidos com base no Inquérito Mensal à Indústria, realizado por via eletrónica (e-mail), junto de unidades estatísticas selecionadas a partir das empresas sediadas no território nacional dedicando-se principalmente à Indústria.

Contribuições

A contribuição representa o efeito individual de um agrupamento na formação de uma taxa de variação do índice total. Este indicador é apresentado em termos de pontos percentuais em relação à variação total.

Taxa de resposta

O presente Destaque inclui informação recebida até ao dia 6 de julho de 2020, o que corresponde a uma taxa de resposta de 93,0% no VVN. No quadro seguinte apresentam-se as taxas de resposta para os agrupamentos e secções da CAE. Note-se que as taxas de resposta deste produto estatístico são equivalentes a maio de 2019 (94,2%), apesar da situação de pandemia Covid19.

	Total	CT	CD	CND	INT**	INV	EN	B	C	D	E
VVN	93,0	89,6	89,3	89,7	88,2	94,8	99,1	90,9	91,7	98,5	88,2
EMP	86,5	88,0	94,8	86,7	81,3	91,0	93,6	89,7	86,3	86,3	89,2

Ajustamento de efeitos de calendário

O ajustamento dos efeitos de calendário é efetuado com modelos probabilísticos do tipo "Autoregressive Integrated Moving Average" (ARIMA). O ajustamento pressupõe que se mantenha relativamente estável a influência deste tipo de efeitos sobre as séries brutas. No entanto, é possível que a redução recente da produção industrial com a crise internacional possa acarretar alguma perturbação neste tipo de efeitos. De qualquer modo, continuam a acompanhar estes destaques os valores das séries brutas e as respetivas taxas de variação, o que permite complementar a informação fornecida pelas séries ajustadas e comentadas neste destaque.

As séries desagregadas a nível de 2 dígitos da Classificação de Atividades Económicas, ajustadas de efeitos de calendário não podem ser utilizadas para obter qualquer das séries agregadas.

Com o destaque de outubro de 2017 foram divulgadas as séries de Horas Trabalhadas, ajustadas dos efeitos de calendário, relativas aos Grandes Agrupamentos Industriais, Secções e Divisões.

Revisões

A informação divulgada no presente destaque incorpora a revisão dos índices dos dois meses anteriores, em consequência da substituição das estimativas efetuadas por respostas entretanto recebidas e, em menor grau, da substituição de valores provisórios anteriormente reportados por valores definitivos. A magnitude destas revisões, medida, em pontos percentuais, pela diferença entre taxas de variação homóloga agora e anteriormente divulgadas é a seguinte:

	VNT	VNN	VNE	NPS	REM	HRS	HRS CAL
mar-20	0,0	0,1	-0,2	0,0	-0,2	0,1	0,1
abr-20	-0,2	-0,1	-0,4	-0,3	0,0	-0,8	-0,8

Divulgação de dados retropolados da Base 2015

Com o destaque de julho de 2017 foram divulgadas, no Portal do INE, as séries do IVNEI retropoladas desde janeiro de 2005, relativas aos dados brutos dos Grandes Agrupamentos Industriais, Secções e Divisões.

Notas Explicativas (continuação)

Siglas

Total	– Indústria Extrativa, Indústria Transformadora e Produção e Distribuição de Eletricidade, Gás e Água
TVH	– Taxa de Variação Homóloga
CT	– Bens de Consumo Total
CND	– Bens de Consumo não Duradouro
CD	– Bens de Consumo Duradouro
INT	– Bens Intermediários
INV	– Bens de Investimento
EN	– Energia
B	– Indústrias Extrativas
C	– Indústrias Transformadoras
D	– Eletricidade, Gás, Vapor, Água Quente e Fria e Ar Frio
E	– Captação, Tratamento e Distribuição de Água, Saneamento, Gestão de Resíduos e Despoluição
VNT	– Volume de Negócios Total
VNN	– Volume de Negócios Mercado Nacional
VNE	– Volume de Negócios Mercado Externo
VVN	– Volume de Negócios
REM	– Remunerações
HRS	– Horas Trabalhadas
CAL	– Índices ajustados de efeitos de calendário