

19 de fevereiro de 2020

Índice de Preços na Produção Industrial
Janeiro 2020

Versão corrigida em 20-02-2020

Alterado quadro da página 3, secção E - Captação, Tratamento e Distribuição de Água..., nos meses de outubro e novembro

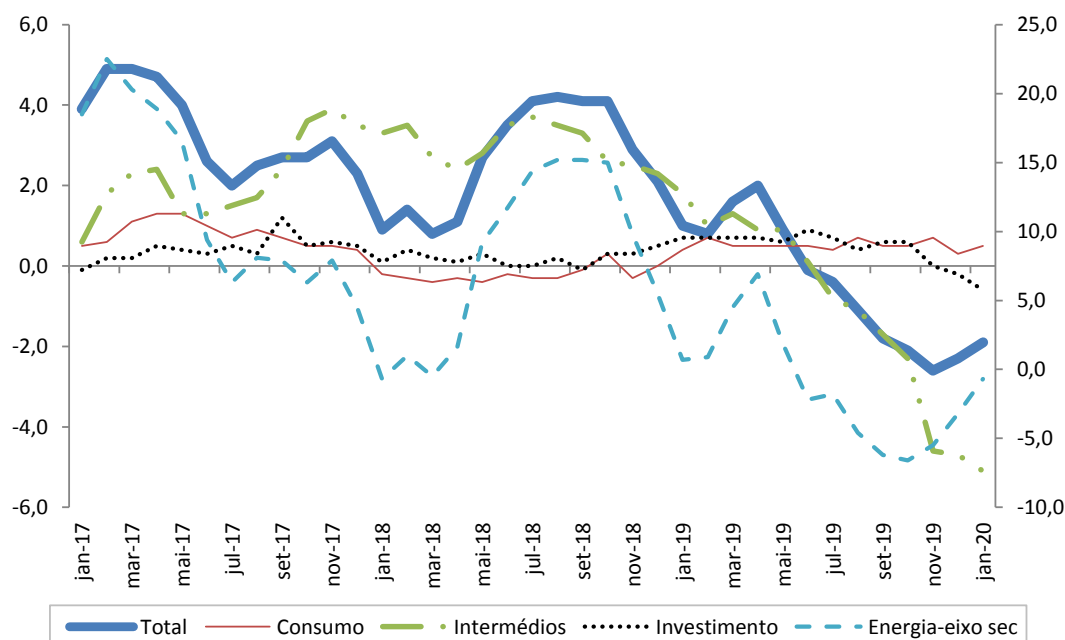
Índice de Preços na Produção Industrial apresentou uma variação homóloga de -1,9%

O Índice de Preços na Produção Industrial (IPPI) registou uma variação homóloga de -1,9% em janeiro (-2,3% em dezembro). Excluindo o agrupamento de *Energia*, esta taxa situou-se em -2,2% (-2,1% no mês anterior). A variação mensal do índice agregado foi 0,1% (-0,3% no mesmo mês de 2019).

Varição homóloga

A variação homóloga do IPPI foi -1,9% em janeiro, superior em 0,4 pontos percentuais (p.p.) à registada em dezembro. O agrupamento de *Bens Intermédios* apresentou o contributo mais influente para a variação do índice agregado, -1,9 p.p., em resultado da taxa de variação de -5,1% (-4,7% no mês precedente). Excluindo o agrupamento de *Energia*, os preços na produção industrial registaram uma diminuição de 2,2% (-2,1% em dezembro).

Índice Total e Grandes Agrupamentos Industriais
Varição homóloga, %



Agrupamentos - Contributos para a TVH
(Pontos percentuais)

	Bens de Consumo	Bens Intermédios	Bens de Investimento	Energia
Out-19	0,2	-0,8	0,1	-1,4
Nov-19	0,2	-1,7	0,0	-1,2
Dez-19	0,1	-1,7	0,0	-0,6
Jan-20	0,2	-1,9	-0,1	-0,1

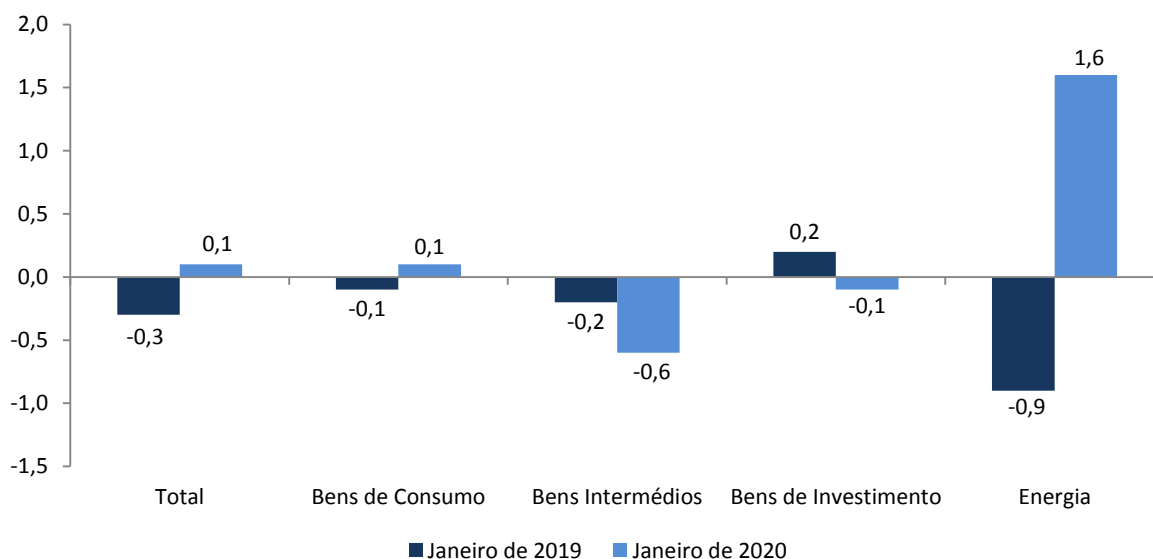
A secção de *Eletricidade, Gás, Vapor, Água Quente e Fria e Ar Frio*, apresentou o contributo mais influente para a variação do índice total (-1,1 p.p.), em resultado de uma taxa de variação homóloga de -12,9%. A secção das *Indústrias Transformadoras*, com uma redução de -0,9%, apresentou um contributo de -0,8 p.p..

Variação mensal

O índice de Preços na Produção Industrial apresentou uma variação mensal de 0,1% (-0,3% em janeiro de 2019). O índice do agrupamento de *Energia* aumentou 1,6% (diminuição de 0,9% em janeiro do ano anterior).

As secções de *Eletricidade, Gás, Vapor, Água Quente e Fria e ar Frio* e das *Indústrias Transformadoras* apresentaram reduções de, respetivamente, 8,4% e -0,7% em janeiro (5,9% e -0,9% em janeiro de 2019, pela mesma ordem). Estas duas secções registaram contributos para a variação do índice total de, respetivamente, 0,6 p.p. e -0,7 p.p..

Índice Total e Grandes Agrupamentos Industriais
Variação Mensal, %



ÍNDICE DE PREÇOS NA PRODUÇÃO INDUSTRIAL - BRUTOS
Índice Geral, por Grandes Agrupamentos Industriais e por Secções
Variações em cadeia, homólogas e nos últimos 12 meses
2015=100

Meses	TOTAL		GRANDES AGRUPAMENTOS INDUSTRIAIS						SECÇÕES			
	Sem agrupamento Energia	Total	Bens de Consumo		Intermédios	Investimento	Energia	Indústrias Extrativas	Indústrias Transformadoras	Eletricidade, Gás, Vapor, Água Quente e Fria e Ar Frio	Captação, Tratamento e Distribuição de Água; Saneamento, Gestão de Resíduos e Despoluição	
			Duradouro	Não Duradouro								
Índices mensais												
Jan-19	102,99	102,62	101,06	101,89	100,95	104,79	100,18	104,46	117,03	102,00	112,28	105,78
Fev-18	103,03	102,53	101,26	102,53	101,10	104,35	100,37	105,03	112,52	102,52	107,33	105,89
Mar-19	103,09	102,62	101,38	102,38	101,25	104,46	100,31	104,99	114,17	103,07	101,83	105,90
Abr-19	103,68	102,52	101,48	102,33	101,37	104,13	100,41	108,32	116,33	103,46	104,58	105,98
Mai-19	104,01	102,65	101,71	102,41	101,62	104,20	100,44	109,44	118,28	103,91	103,35	106,07
Jun-19	103,54	102,64	101,86	102,30	101,81	104,01	100,54	107,11	113,33	103,53	102,19	106,60
Jul-19	103,50	102,36	101,70	102,31	101,63	103,55	100,50	108,04	113,00	103,26	104,75	106,64
Ago-19	102,98	102,23	101,98	102,44	101,93	103,10	100,23	105,99	112,47	102,96	101,71	106,64
Set-19	102,65	101,99	101,84	102,44	101,77	102,62	100,45	105,31	111,26	102,73	100,35	106,64
Out-19	102,70	101,84	101,91	102,03	101,89	102,28	100,36	106,14	111,14	102,72	101,09	106,59
*Nov-19	101,45	100,73	101,46	102,35	101,36	100,38	99,84	104,33	110,23	101,89	97,02	106,59
*Dez-19	100,89	100,59	101,45	102,40	101,33	100,13	99,76	102,07	x	101,85	90,22	x
Jan-20	101,01	100,33	101,60	101,93	101,56	99,48	99,62	103,70	x	101,12	97,82	x
Variação mensal (%)												
Jan-19	-0,3	-0,1	-0,1	0,4	-0,2	-0,2	0,2	-0,9	0,2	-0,9	5,9	1,2
Fev-18	0,0	-0,1	0,2	0,6	0,1	-0,4	0,2	0,5	-3,9	0,5	-4,4	0,1
Mar-19	0,1	0,1	0,1	-0,1	0,1	0,1	-0,1	0,0	1,5	0,5	-5,1	0,0
Abr-19	0,6	-0,1	0,1	0,0	0,1	-0,3	0,1	3,2	1,9	0,4	2,7	0,1
Mai-19	0,3	0,1	0,2	0,1	0,2	0,1	0,0	1,0	1,7	0,4	-1,2	0,1
Jun-19	-0,5	0,0	0,1	-0,1	0,2	-0,2	0,1	-2,1	-4,2	-0,4	-1,1	0,5
Jul-19	0,0	-0,3	-0,2	0,0	-0,2	-0,4	0,0	0,9	-0,3	-0,3	2,5	0,0
Ago-19	-0,5	-0,1	0,3	0,1	0,3	-0,4	-0,3	-1,9	-0,5	-0,3	-2,9	0,0
Set-19	-0,3	-0,2	-0,1	0,0	-0,2	-0,5	0,2	-0,6	-1,1	-0,2	-1,3	0,0
Out-19	0,0	-0,1	0,1	-0,4	0,1	-0,3	-0,1	0,8	-0,1	0,0	0,7	0,0
*Nov-19	-1,2	-1,1	-0,4	0,3	-0,5	-1,9	-0,5	-1,7	-0,8	-0,8	-4,0	0,0
*Dez-19	-0,6	-0,1	0,0	0,0	0,0	-0,2	-0,1	-2,2	x	0,0	-7,0	x
Jan-20	0,1	-0,3	0,1	-0,5	0,2	-0,6	-0,1	1,6	x	-0,7	8,4	x
Variação homóloga (%)												
Jan-19	1,0	1,1	0,4	1,0	0,3	1,8	0,7	0,7	-9,5	0,9	3,2	1,9
Fev-18	0,8	0,8	0,7	1,9	0,5	1,0	0,7	0,9	-13,6	1,1	-0,3	1,8
Mar-19	1,6	0,9	0,5	1,8	0,4	1,3	0,7	4,5	-12,7	2,0	-1,0	1,7
Abr-19	2,0	0,7	0,5	1,5	0,4	0,9	0,7	6,9	0,6	2,0	2,0	1,8
Mai-19	0,9	0,7	0,5	1,2	0,4	0,9	0,6	1,9	0,6	1,6	-5,9	1,5
Jun-19	-0,1	0,4	0,5	1,1	0,5	0,1	0,9	-2,2	-4,3	0,7	-8,5	1,9
Jul-19	-0,4	-0,1	0,4	1,2	0,3	-0,8	0,7	-1,8	-4,1	0,2	-6,8	2,0
Ago-19	-1,1	-0,2	0,7	1,3	0,6	-1,1	0,4	-4,6	2,1	-0,3	-10,5	2,0
Set-19	-1,8	-0,5	0,5	1,3	0,4	-1,7	0,6	-6,2	3,2	-0,8	-12,6	2,0
Out-19	-2,1	-0,8	0,5	0,9	0,5	-2,3	0,6	-6,6	-1,4	-1,3	-10,5	1,9
*Nov-19	-2,6	-1,9	0,7	0,9	0,7	-4,6	0,0	-5,5	-2,7	-1,8	-10,7	1,9
*Dez-19	-2,3	-2,1	0,3	0,9	0,2	-4,7	-0,2	-3,2	x	-1,0	-14,9	x
Jan-20	-1,9	-2,2	0,5	0,0	0,6	-5,1	-0,6	-0,7	x	-0,9	-12,9	x
Variação média dos últimos 12 meses (%)												
Jan-19	2,7	1,3	-0,1	0,0	-0,2	2,9	0,2	8,1	0,1	2,6	3,9	1,4
Fev-18	2,6	1,2	-0,1	0,2	-0,1	2,7	0,3	8,1	-2,6	2,6	3,8	1,5
Mar-19	2,7	1,2	0,0	0,4	0,0	2,6	0,3	8,5	-4,8	2,7	3,9	1,5
Abr-19	2,8	1,2	0,1	0,6	0,0	2,4	0,4	9,0	-5,0	2,7	4,2	1,6
Mai-19	2,6	1,2	0,2	0,7	0,1	2,3	0,4	8,3	-5,7	2,7	3,3	1,6
Jun-19	2,3	1,1	0,2	0,8	0,1	2,0	0,4	7,1	-6,8	2,4	2,1	1,6
Jul-19	1,9	0,9	0,3	0,9	0,2	1,6	0,5	5,7	-7,6	2,1	1,0	1,7
Ago-19	1,5	0,8	0,3	1,1	0,3	1,2	0,5	4,1	-7,4	1,8	-0,6	1,7
Set-19	1,0	0,6	0,4	1,2	0,3	0,8	0,6	2,3	-6,3	1,4	-2,5	1,7
Out-19	0,5	0,4	0,4	1,2	0,3	0,4	0,6	0,5	-5,7	0,9	-4,0	1,8
*Nov-19	0,0	0,2	0,5	1,2	0,4	-0,2	0,6	-0,7	-4,7	0,5	-5,1	1,8
*Dez-19	-0,4	-0,1	0,5	1,3	0,4	-0,8	0,5	-1,4	x	0,3	-6,5	x
Jan-20	-0,6	-0,4	0,5	1,2	0,4	-1,4	0,4	-1,5	x	0,1	-7,8	x

NOTAS

Variação mensal = [mês n / mês n-1] * 100 - 100

Variação homóloga = [mês n (ano N) / mês n (ano N-1)] * 100 - 100

Variação média dos últimos 12 meses = [[mês (n-11) + ... + mês (n)] / [mês (n-23) + ... + mês (n-12)]] * 100 - 100

(*) Retificação, em resultado da substituição das estimativas efetuadas para as não respostas, por respostas efetivas das empresas, entretanto recebidas.

x Dado não disponível

O presente destaque inclui a informação recebida até ao dia 17 de fevereiro de 2020, correspondendo a uma taxa de resposta de 82,8%.

NOTAS EXPLICATIVAS

Índice de Preços na Produção Industrial (IPPI)

O Índice de Preços na Produção Industrial tem como objetivo mostrar a evolução mensal dos preços das transações nas atividades económicas para os mercados interno e externo. Os índices são obtidos com base no Inquérito aos Preços na Produção de Produtos Industriais, realizado por formulário eletrónico, junto de empresas sediadas em território nacional, dedicando-se principalmente ou a título secundário à Indústria Extrativa, Transformadora e Eletricidade, Gás e Água, sendo recolhidos mensalmente cerca de 10123 preços.

Taxa de variação mensal

A variação mensal compara o nível de preços entre dois meses consecutivos. Embora seja um indicador que permite um acompanhamento corrente do andamento dos preços, o valor desta taxa de variação é particularmente influenciado por efeitos de natureza sazonal e outros mais específicos localizados num (ou em ambos) dos meses comparados.

Taxa de variação homóloga

A variação homóloga compara o nível de preços entre o mês corrente e o mesmo mês do ano anterior. A evolução desta taxa de variação está menos sujeita a oscilações de natureza sazonal podendo, no entanto, ser influenciada por este tipo de efeitos localizados num período específico.

Taxa de variação média dos últimos doze meses

A variação média dos últimos doze meses compara o nível de preços dos últimos doze meses com os doze meses imediatamente anteriores. Por ser uma média móvel, esta taxa de variação é menos sensível a alterações esporádicas nos preços.

Contribuições

A contribuição representa o efeito individual de um agrupamento/secção na formação de uma taxa de variação do índice total. Este indicador é apresentado em termos de pontos percentuais em relação à variação total.

Taxa de resposta

Atendendo ao facto de alguma da informação incluída neste Destaque corresponder a taxas de resposta inferiores às definidas como padrão de qualidade no respetivo Documento Metodológico, divulgam-se as taxas por Grandes Agrupamentos Industriais e Secções:

Total	CT	CD	CND	INT	INV	EN	B	C	D	E
82,8%	79,7%	77,7%	80,0%	82,9%	85,7%	100,0%	75,8%	81,9%	100,0%	100,0%

Revisões

A informação divulgada no presente destaque incorpora as habituais revisões dos índices dos dois meses anteriores, em consequência da substituição das estimativas efetuadas por respostas entretanto recebidas e, em menor grau, da substituição de valores provisórios anteriormente reportados por valores definitivos. A magnitude destas revisões, medida, em pontos percentuais, pela diferença entre taxas de variação homóloga agora e anteriormente divulgadas é a seguinte:

Total		CT		INT		INV		EN	
Nov_19	Dez_19	Nov_19	Dez_19	Nov_19	Dez_19	Nov_19	Dez_19	Nov_19	Dez_19
-0,7	-0,7	-0,2	0,0	-1,3	-1,4	-0,3	-0,3	-0,7	-0,6

Grau de precisão

Os índices são apresentados com duas casas decimais e as taxas de variação e os contributos são apurados com uma casa decimal. Como tal, a soma dos contributos dos agrupamentos poderá diferir das respetivas taxas de variação agregadas.

Base 2015 do Índice de Preços na Produção Industrial

Com a publicação de resultados referentes a janeiro de 2016, o INE passou a divulgar os dados das séries de Índice de Preços na Produção Industrial, com valores retrospectivos desde janeiro de 2010. Em abril de 2019, para além da divulgação dos dados retrospectivos desde janeiro 2005 a março de 2019, foi implementado o encadeamento anual de preços previsto no ponto V.7.3 do [documento metodológico](#). Este procedimento traduz-se na atualização anual do cabaz de produtos considerados e dos ponderadores subjacentes aos cálculos, melhorando assim a qualidade estatística dos índices. [Os ponderadores encontram-se disponíveis no portal do INE em, por ex., Índices de preços na produção industrial - bruto \(Base - 2015 - Ponderadores\) por Tipo de mercado e Agrupamento industrial: Anual](#)

Mais informações sobre as novas séries podem ser obtidas através da consulta da Introdução e da Nota de Apresentação inseridas no respetivo destaque de outubro de 2016, disponível no Portal do INE.

Siglas

- IPPI – Índice de Preços na produção Industrial
- TVH - Taxa de variação homóloga
- Total – Indústrias Extrativas, Indústrias Transformadoras e Produção e Distribuição de Eletricidade, Gás e Água
- CT – Bens de Consumo Total
- CND – Bens de Consumo não Duradouros
- CD – Bens de Consumo Duradouros
- INT – Intermédios
- INV – Investimento
- EN – Energia
- B – Indústrias Extrativas
- C – Indústrias Transformadoras
- D – Eletricidade, Gás, Vapor, Água Quente e Fria e Ar Frio
- E – Captação, Tratamento e Distribuição de Água, Saneamento, Gestão de Resíduos e Despoluição