

## Sociedade da Informação

### Inquérito à Utilização de Tecnologias da Informação e da Comunicação nas Empresas 2008

#### 20% Das Empresas com dez e mais pessoas ao Serviço efectuaram encomendas electrónicas em 2007

Os resultados do Inquérito à Utilização de Tecnologias da Informação e da Comunicação nas Empresas revelam que, em 2008, 96% das empresas com dez e mais pessoas ao serviço utilizam computador e 92% dispõem de acesso à Internet. As ligações à Internet através de banda larga são efectuadas por 81% das empresas.

Em 2007, 20% das empresas com dez e mais pessoas ao serviço efectuaram encomendas electrónicas, através da Internet ou de outras redes.

#### Utilização de Tecnologias da Informação e da Comunicação (TIC)

Em 2008, 96% das empresas com dez e mais pessoas ao serviço utilizam computador, 91,8% acedem à Internet e 90,2% comunicam através de correio electrónico (e-mail).

A utilização destas tecnologias varia na razão directa da dimensão da empresa (medida pelo emprego): a totalidade das grandes empresas (com 250 e mais pessoas ao serviço) utiliza computador, e-mail e acede à Internet; nas médias empresas 99,5% utilizam computador, 98,9% acedem à Internet e 97,1% usam e-mail; nas pequenas empresas (entre 10 e 49 pessoas ao serviço) o computador é utilizado por 95,4%, a Internet por 90,6% e o correio electrónico por 89%.

Quadro I – Tecnologias da Informação e da Comunicação nas empresas com dez e mais pessoas ao serviço, em 2008, por dimensão da empresa (%)

Escalão de pessoal ao serviço	Utilização de computador	Utilização de e-mail	Acesso à Internet	Posse de website
<b>Total</b>	<b>96,0</b>	<b>90,2</b>	<b>91,8</b>	<b>46,6</b>
10 a 49 pessoas ao serviço	95,4	89,0	90,6	42,4
50 a 249 pessoas ao serviço	99,5	97,1	98,9	68,8
250 e mais pessoas ao serviço	100,0	100,0	100,0	92,2

Em comparação com as tecnologias anteriormente analisadas, a posse de *website* tem menor expressão relativa: 46,6% das empresas com 10 e mais pessoas ao serviço afirma ter presença na Internet, sendo esta proporção de 92,2% quando aferida no universo das grandes empresas.

A análise destes indicadores, nas actividades económicas observadas por este inquérito, mostra uma generalizada utilização das TIC. O computador e o correio electrónico são utilizados por praticamente a totalidade das empresas de *Alojamento e Restauração* e de *Outras Actividades de Serviços Colectivos, Sociais e*

*Pessoais*; sendo que nesta última actividade, o acesso à Internet está também generalizado. É ainda de salientar as empresas ligadas a *Actividades Financeiras*, entre as quais 99,4% acedem à Internet. A posse de *website* é mais frequente entre as *Actividades Financeiras* (89,6%) e de *Alojamento e Restauração* (86,9%).

De facto, apenas nas empresas ligadas à *Construção* a utilização destas tecnologias apresenta valores abaixo da média nacional: 88,3% utilizam computador, 83,3% acedem à Internet, 80,9% comunicam por e-mail e 21,3% têm presença na Internet.

**Quadro II – Tecnologias da Informação e da Comunicação nas empresas com dez e mais pessoas ao serviço, em 2008, por actividade económica (%)**

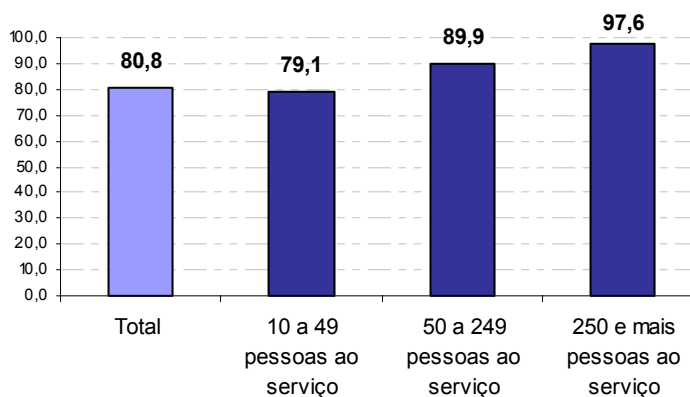
Actividade económica	Utilização de computador	Utilização de e-mail	Acesso à Internet	Posse de website
<b>Total</b>	<b>96,0</b>	<b>90,2</b>	<b>91,8</b>	<b>46,6</b>
D - Indústrias Transformadoras	97,5	91,3	93,4	46,6
F - Construção	88,3	80,9	83,3	21,3
G - Comércio por Grosso e a Retalho; Reparação de Veículos Automóveis, Motociclos e de Bens de Uso Pessoal e Doméstico	98,2	91,7	93,1	49,7
H - Alojamento e Restauração	100,0	100,0	97,8	86,9
I - Transportes, Armazenagem e Comunicações	99,5	93,0	93,4	48,6
J - Actividades Financeiras	99,4	99,4	99,4	89,6
K - Actividades Imobiliárias, Alugueres e Serviços Prestados às Empresas	98,5	98,4	98,4	79,0
O - Outras Actividades de Serviços Colectivos, Sociais e Pessoais	100,0	100,0	100,0	84,6

### Acesso à Internet nas Empresas

Em 2008, 80,8% do total de empresas com dez e mais pessoas ao serviço acedem à Internet através de banda larga, correspondendo a 88% do conjunto das empresas que têm acesso à Internet.

Apesar de não existirem grandes discrepâncias face ao valor médio, o acesso à Internet através de banda larga varia na razão directa da dimensão da empresa. De facto, as pequenas empresas situam-se apenas 1,7 p.p. abaixo da média; enquanto que as médias empresas (entre 50 a 249 pessoas ao serviço) e as grandes empresas, 89,9% e 97,6%, respectivamente, acedem via banda larga.

Gráfico I – Empresas com acesso à Internet através de banda larga, em 2008, por dimensão da empresa (%)



Por actividade económica, as empresas da *Construção* (74,1%) e as empresas das *Indústrias Transformadoras* (78,2%) são as que apresentam valores abaixo da média nacional no acesso por banda larga.

Quadro III – Empresas com acesso à Internet por banda larga, em 2007, por actividade económica (%)

Actividade económica	
<b>Total</b>	<b>80,8</b>
D - Indústrias Transformadoras	78,2
F - Construção	74,1
G - Comércio por Grosso e a Retalho; Reparação de Veículos Automóveis, Motociclos e de Bens de Uso Pessoal e Doméstico	82,2
H - Alojamento e Restauração	86,0
I - Transportes, Armazenagem e Comunicações	85,5
J - Actividades Financeiras	97,4
K - Actividades Imobiliárias, Alugueres e Serviços Prestados às Empresas	95,2
O - Outras Actividades de Serviços Colectivos, Sociais e Pessoais	100,0

Por outro lado, com valores acima da média nacional, destacam-se as empresas ligadas a *Outras Actividades e Serviços Colectivos, Sociais e Pessoais*, onde a totalidade acedem através de banda larga; e as empresas de *Actividades Financeiras*, em que 97,4% utiliza banda larga.

Das tecnologias que disponibilizam acesso à Internet através de banda larga, a maioria (77,9%) das empresas com acesso à Internet, efectua a ligação utilizando DSL, enquanto que 10,6% utiliza o cabo.

Entre as ligações por banda estreita, destaca-se o modem analógico, utilizado por cerca de um quarto das empresas com acesso à Internet, tecnologia que ainda que muito distante da DSL, ocupa a segunda posição nos tipos de ligação mais referidos.

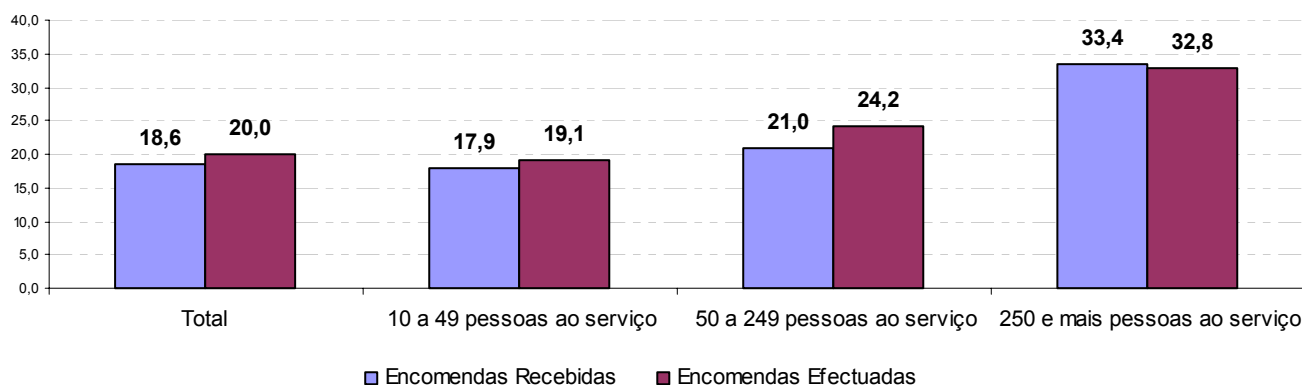
**Quadro IV – Empresas com acesso à Internet, em 2008, por tipo de ligação (%)**

Tipo de ligação	
Modem analógico	25,3
RDIS	16,5
DSL	77,9
Cabo	10,6
Acesso Dedicado	8,8

### Comércio Electrónico nas Empresas não financeiras

Em 2007, 18,6% das empresas com dez e mais pessoas ao serviço receberam encomendas de bens ou serviços por via electrónica (através de Internet ou outras redes) e 20% efectuaram encomendas pela mesma via.

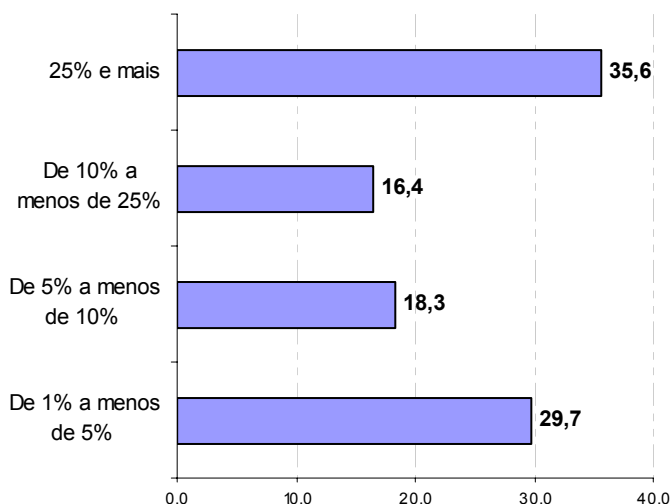
**Gráfico II – Empresas que utilizaram o comércio electrónico para efectuar e receber encomendas de bens ou serviços em 2007, por dimensão da empresa (%)**



A proporção de empresas que realizam comércio electrónico é mais elevada nas empresas com 250 e mais pessoas ao serviço, decrescendo à medida que diminui a dimensão das empresas: entre as grandes empresas 33,4% receberam e 32,8% efectuaram encomendas; no conjunto das médias empresas as proporções são de 21% e 24,2%, respectivamente; e entre as pequenas empresas 17,9% receberam e 19,1% efectuaram encomendas electrónicas.

Das empresas que efectuaram encomendas electrónicas em 2007, mais de metade (52,0%) referem ter efectuado encomendas que representam 10% e mais do valor total de compras da empresa. Sublinha-se ainda que para 35,6% das empresas, as compras por via electrónica representam 25% ou mais do total das compras.

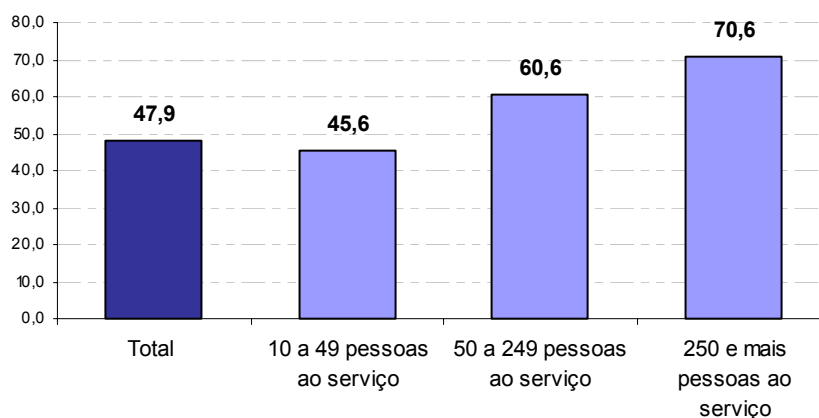
**Gráfico III – Valor das encomendas efectuadas através de comércio electrónico no total das compras da empresa, em 2007 (%)**



### Troca Automática de Informação nas Empresas com dez e mais pessoas ao serviço

A troca de informação, realizada num formato que permite o seu processamento automático, i.e. sem necessidade de intervenção manual, ocorre em cerca de metade (47,9%) das empresas com dez e mais pessoas ao serviço.

**Gráfico IV – Empresas que efectuaram troca automática de informação em 2008, por dimensão da empresa (%)**



A dimensão da empresa é um factor importante na utilização desta prática, demonstrando que quanto maior o número de pessoas ao serviço na empresa, maior a utilização da troca automática da informação: 70,6% das empresas com mais de 250 pessoas ao serviço; 60,6% das médias empresas e 45,6% das pequenas empresas, utilizam esta funcionalidade.

Em termos de actividade económica, a troca automática de informação é mais frequente entre as empresas de *Actividades Financeiras* (65,5%) e de *Alojamento e Restauração* (64,2%). As actividades de *Comércio por Grosso e a Retalho; Reparação de Veículos Automóveis, Motociclos e Bens de Uso Pessoal e Doméstico* e as *Actividades Imobiliárias, Alugueres e Serviços Prestados às Empresas*, são também actividades económicas onde a utilização da troca automática de informação é superior à média (47,9%): respectivamente, 55,4% e 51,6% efectuaram troca automática de informação.

**Quadro V– Empresas que efectuaram troca automática de informação em 2008, por actividade económica (%)**

Actividade económica	
<b>Total</b>	<b>47,9</b>
D - Indústrias Transformadoras	44,5
F - Construção	41,2
G - Comércio por Grosso e a Retalho; Reparação de Veículos Automóveis, Motociclos e de Bens de Uso Pessoal e Doméstico	55,4
H - Alojamento e Restauração	64,2
I - Transportes, Armazenagem e Comunicações	45,8
J - Actividades Financeiras	65,5
K - Actividades Imobiliárias, Alugueres e Serviços Prestados às Empresas	51,6
O - Outras Actividades de Serviços Colectivos, Sociais e Pessoais	44,9

Entre as empresas que efectuam troca automática de informação, a maior parte (81,6%) tem como propósito enviar ou receber informação sobre produtos; 79,4% a troca de informação com autoridades públicas; 69,2% utiliza esta funcionalidade para enviar instruções de pagamento a instituições financeiras; as encomendas de bens ou serviços são, por esta via, recebidas por 67,4% e efectuadas por 67,1% das empresas.

A utilização da troca automática para enviar ou receber facturas electrónicas é uma funcionalidade ainda em desenvolvimento nestas empresas, sendo recebidas por 46,9% e enviadas por 20,3% das empresas que efectuam troca automática de informação.

**Quadro VI– Finalidades da troca automática de informação em 2008 (%)**

Finalidades	
Enviar encomendas aos fornecedores	67,1
Receber facturas electrónicas	46,9
Receber encomendas dos clientes	67,4
Enviar facturas electrónicas	20,3
Enviar ou receber informação de produtos (ex.: catálogos, listas de preços, etc.)	81,6
Enviar ou receber documentos de transporte (ex.: guia de transporte)	34,6
Enviar instruções de pagamento às instituições financeiras	69,2
Enviar ou receber informação para/de autoridades públicas (ex.: pagamento de imposto, dados estatísticos, etc.)	79,4

#### NOTA METODOLÓGICA (SÍNTESE)

O Inquérito à Utilização de Tecnologias da Informação e da Comunicação nas Empresas foi realizado pelo INE em 2008, com a colaboração da UMIC – Agência para a Sociedade do Conhecimento, IP. Trata-se de um inquérito com periodicidade anual e que segue as recomendações metodológicas do Eurostat, no âmbito do desenvolvimento das estatísticas da Sociedade da Informação.

As estimativas foram obtidas a partir de uma amostra de 2941 empresas do universo de referência dos inquéritos de estrutura às empresas, sendo constituída por empresas com dez e mais pessoas ao serviço e cuja actividade económica se enquadra numa das seguintes secções da CAE Rev.2.1: D, F, G, H (só grupos 55.1+55.2), I, J, K, O (só grupos 92.1+92.2).

O período de referência da informação é Janeiro de 2008 para a generalidade das variáveis e o ano de 2007 para as variáveis relacionadas com o comércio electrónico.

Nota: Para o cálculo dos indicadores *Encomendas electrónicas recebidas* e *Encomendas electrónicas efectuadas*, são apenas consideradas as encomendas que representam pelo menos 1% do total do volume de negócios e do total das compras da empresa, respectivamente.

Para saber mais consulte o Infoline em [www.ine.pt](http://www.ine.pt) no tema Sociedade da Informação e do Conhecimento, sub-tema Sociedade da Informação.

---

<sup>i</sup> Dimensão da empresa medida pelo emprego, seguindo as indicações do Eurostat para este inquérito.