

**Taxas de Juro Implícitas no Crédito à Habitação**  
**Março de 2016**

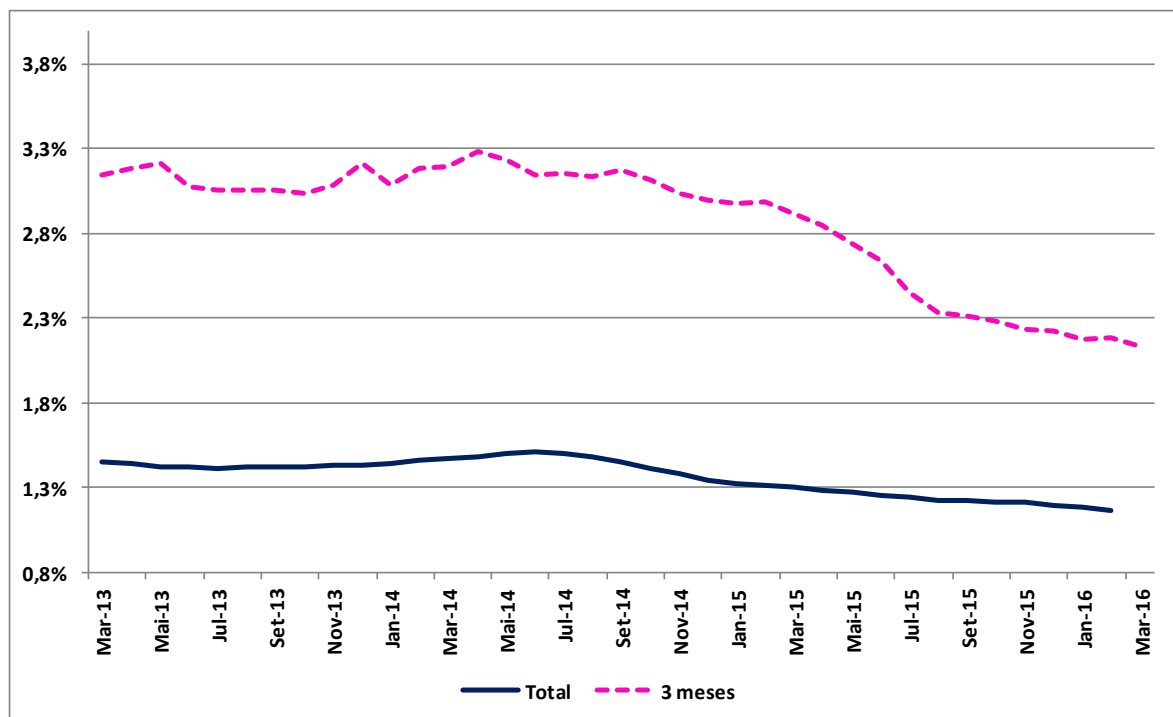
**Taxa de juro<sup>1</sup> diminuiu e prestação média estabilizou**

A taxa de juro implícita no conjunto dos contratos de crédito à habitação passou de 1,181% em fevereiro para 1,163% em março. A prestação média vencida para a globalidade dos contratos foi 239 euros, valor idêntico ao observado no mês anterior.

Em março, a taxa de juro implícita no crédito à habitação<sup>1</sup> registou um decréscimo de 0,018 pontos percentuais (p.p.) face ao observado no mês anterior, fixando-se em 1,163%..

Nos contratos celebrados nos últimos 3 meses, a taxa de juro implícita foi 2,133 %, (2,185% no mês anterior).

**Taxas de Juro implícitas no Crédito à Habitação por Período de Celebração dos Contratos**

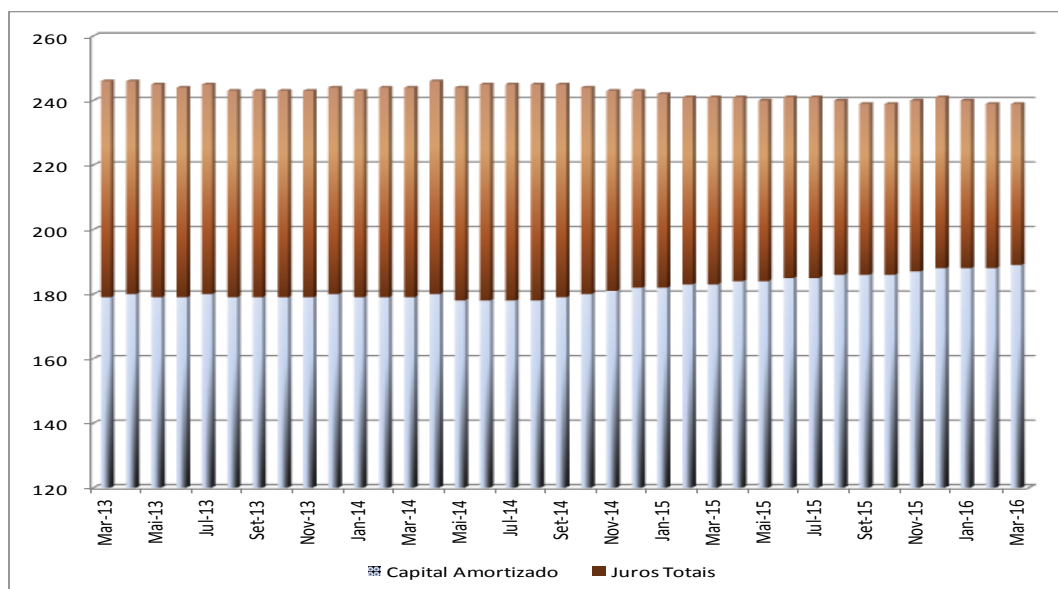


No destino de financiamento *Aquisição de Habitação*, o mais relevante no crédito à habitação, a taxa de juro implícita no conjunto de contratos fixou-se em 1,173% (1,192% em março). Nos contratos celebrados nos últimos 3 meses, a taxa de juro passou de 2,142% em fevereiro para 2,099% em março.

<sup>1</sup> Com a divulgação de fevereiro 2016 o INE passou a disponibilizar a informação por localização geográfica NUTS I. Ver questões metodológicas e conceptuais no final do destaque.

O valor médio da prestação vencida para o conjunto dos contratos de crédito à habitação situou-se em 239 euros, valor idêntico ao observado em fevereiro. A componente juros diminuiu 1€ e a componente amortização registou um acréscimo de igual valor.

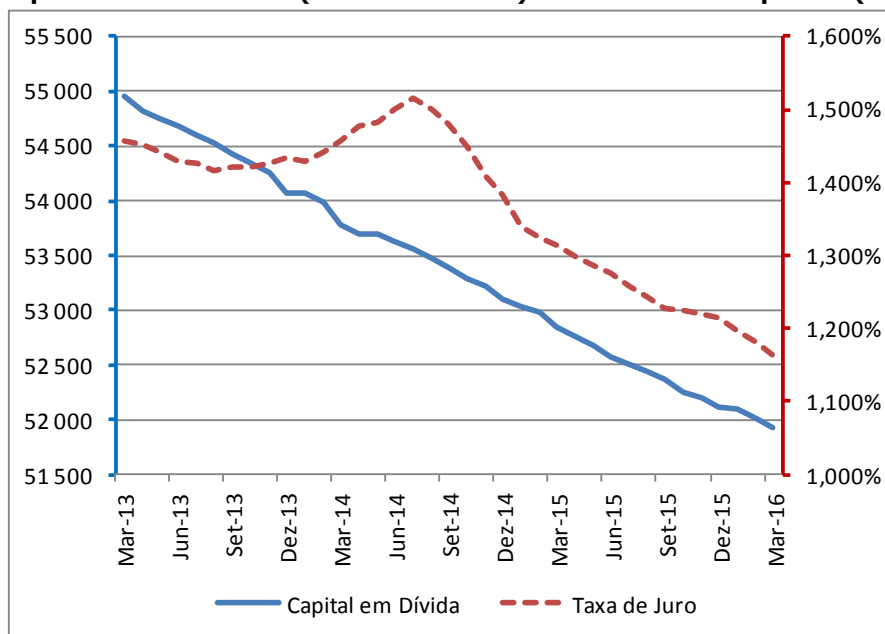
**Prestação Média Vencida e Respetivas Componentes no Crédito à Habitação (Valores em euros)**



Nos contratos celebrados nos últimos 3 meses, o valor médio da prestação registado em março foi 311 euros (313 euros no mês anterior).

O montante de capital médio em dívida para a totalidade dos contratos de crédito à habitação diminuiu 87 euros em março, para 51 931 euros.

**Capital Médio em Dívida (Valores em euros) e Taxas de Juro implícitas (%)**



Nos contratos celebrados nos últimos 3 meses, o montante médio do capital em dívida foi euros 85 773 euros (85 549 euros em janeiro).

Taxas de Juro Implícitas no Crédito à Habitação - Março 2016

Valores médios mensais

Período	Total		3 meses		Regime Geral - Total		Reg. Bonif. - Total	
	do qual Aquis. Habitação		do qual Aquis. Habitação		do qual Aquis. Habitação		do qual Aquis. Habitação	

**Taxa de Juro implícita no Crédito à Habitação (%)**

<b>Mar-15</b>	1,314%	1,323%	2,917%	2,867%	1,281%	1,285%	1,661%	1,686%
<b>Abr-15</b>	1,300%	1,307%	2,848%	2,800%	1,269%	1,273%	1,627%	1,651%
<b>Mai-15</b>	1,285%	1,293%	2,738%	2,680%	1,255%	1,259%	1,613%	1,638%
<b>Jun-15</b>	1,275%	1,282%	2,644%	2,580%	1,245%	1,248%	1,599%	1,624%
<b>Jul-15</b>	1,257%	1,264%	2,453%	2,397%	1,227%	1,231%	1,577%	1,602%
<b>Ago-15</b>	1,242%	1,250%	2,331%	2,282%	1,212%	1,217%	1,564%	1,589%
<b>Set-15</b>	1,228%	1,238%	2,317%	2,271%	1,198%	1,205%	1,544%	1,570%
<b>Out-15</b>	1,225%	1,233%	2,281%	2,240%	1,197%	1,201%	1,529%	1,553%
<b>Nov-15</b>	1,219%	1,228%	2,236%	2,190%	1,192%	1,198%	1,519%	1,544%
<b>Dez-15</b>	1,215%	1,223%	2,224%	2,181%	1,189%	1,193%	1,506%	1,531%
<b>Jan-16</b>	1,197%	1,206%	2,178%	2,135%	1,171%	1,177%	1,489%	1,515%
<b>Fev-16</b>	1,181%	1,192%	2,185%	2,142%	1,155%	1,162%	1,479%	1,505%
<b>Mar-16</b>	1,163%	1,173%	2,133%	2,099%	1,137%	1,144%	1,460%	1,487%

**Capital Médio em Dívida no Crédito à Habitação (Euros)**

<b>Mar-15</b>	52 849	59 398	78 093	84 611	57 972	66 055	27 476	29 670
<b>Abr-15</b>	52 763	59 301	78 801	85 733	57 878	65 937	27 325	29 500
<b>Mai-15</b>	52 684	59 215	80 383	86 801	57 763	65 801	27 205	29 364
<b>Jun-15</b>	52 569	59 097	81 444	87 889	57 629	65 657	27 067	29 244
<b>Jul-15</b>	52 512	59 037	82 588	89 542	57 568	65 582	26 937	29 105
<b>Ago-15</b>	52 444	58 975	84 536	92 027	57 492	65 502	26 807	28 975
<b>Set-15</b>	52 363	58 874	84 974	92 888	57 427	65 402	26 665	28 833
<b>Out-15</b>	52 248	58 784	85 251	93 329	57 273	65 271	26 524	28 686
<b>Nov-15</b>	52 196	58 733	84 496	91 874	57 216	65 205	26 395	28 559
<b>Dez-15</b>	52 110	58 663	84 536	92 000	57 100	65 095	26 253	28 418
<b>Jan-16</b>	52 096	58 640	84 882	92 510	57 097	65 066	26 109	28 269
<b>Fev-16</b>	52 018	58 559	85 549	93 441	57 012	64 967	25 983	28 153
<b>Mar-16</b>	51 931	58 479	85 773	93 232	56 906	64 866	25 844	28 010

**Prestação Média Vencida no Crédito à Habitação (Euros)**

<b>Mar-15</b>	241	262	320	345	245	268	221	233
<b>Abr-15</b>	241	261	317	345	245	268	221	232
<b>Mai-15</b>	240	262	317	340	244	267	221	232
<b>Jun-15</b>	241	262	319	343	245	267	221	232
<b>Jul-15</b>	241	262	311	335	245	266	221	232
<b>Ago-15</b>	240	261	309	335	244	266	221	232
<b>Set-15</b>	239	261	315	344	243	266	220	232
<b>Out-15</b>	239	260	314	343	243	266	220	232
<b>Nov-15</b>	240	261	304	329	243	266	221	232
<b>Dez-15</b>	241	261	308	335	244	267	220	232
<b>Jan-16</b>	240	260	306	331	243	265	220	232
<b>Fev-16</b>	239	260	313	340	243	265	220	232
<b>Mar-16</b>	239	260	311	337	243	265	220	232

### Notas explicativas

A operação estatística, Taxas de Juro Implícitas no Crédito à Habitação, tem como objetivo fornecer indicadores do esforço financeiro assumido pelas famílias e pelo Estado no crédito à habitação. Baseia-se num procedimento administrativo que utiliza informação das instituições bancárias, enviada ao INE, ao abrigo de um protocolo existente.

Os indicadores sobre taxas de juro, capital médio em dívida e prestação vencida são apurados para os totais agregados, para diferentes destinos de financiamento (construção de habitação, aquisição de habitação e obras de reabilitação), por período de celebração do contrato de crédito à habitação (últimos 3, 6 e 12 meses) e também com desagregação por regimes de crédito.

O INE passou a integrar nos resultados publicados a informação referente aos contratos de crédito para financiamento de *Reabilitação da Habitação* a partir do período de referência janeiro 2015. Foi, nesta data, descontinuada a publicação de séries autonomizadas relativas ao destino de financiamento Aquisição de Terreno para Construção, em resultado da progressiva perda de importância. Contudo, a informação dos contratos deste destino de financiamento é considerada nos resultados globais.

Com a divulgação de janeiro 2016 o INE passou a disponibilizar por localização geográfica NUTS1, em [www.ine.pt](http://www.ine.pt), os indicadores Taxa de juro implícita, Capital médio em dívida, Prestação média, Juros e Amortização média.

### Taxa de cobertura

Os dados publicados pelo INE apresentam uma taxa de cobertura média, no ano de 2014, de cerca de 92,9%. Esta taxa de cobertura corresponde ao rácio entre a totalidade do capital vincendo reportado ao INE e os saldos em fim de período de empréstimos a particulares para habitação apurados pelo Banco de Portugal.

### Conceitos

#### Taxa de juro implícita

A taxa de juro implícita no crédito à habitação reflete a relação entre os juros totais vencidos no mês de referência e o capital em dívida no início desse mês (antes de amortização).

A taxa de juro do mês  $m$ , para a característica  $k$ , com periodicidade de  $p$  meses, é dada pela seguinte fórmula de cálculo:

$$I_{mkp} = \left( \frac{J_{mkp}}{C_{(m-p)kp}} + 1 \right)^{\frac{12}{p}} - 1, \text{ sendo:}$$

$J_{mkp}$  o montante total de juros vencidos no mês para a característica  $k$ , com amortização de  $p$  em  $p$  meses, e

$C_{(m-p)kp}$  o montante total de crédito em dívida, para a característica  $k$ , cuja prestação se cumpre de  $p$  em  $p$  meses, no momento da cobrança da prestação anterior.

#### Taxa de juro implícita média anual

Valor médio anual do juro sobre capital médio em dívida anual

#### Prestação média vencida

O valor médio da prestação vencida é igual à soma do valor médio do capital amortizado com o valor médio de juros vencidos.

#### Capital médio em dívida

Capital que corresponde à média do capital vincendo de todos os contratos em vigor e com, pelo menos, uma prestação vencida no final do período de referência.

#### Contratos celebrados nos últimos 3 meses

Contratos cuja data de celebração se situa entre dezembro de 2015 e fevereiro de 2016. Os contratos celebrados em março de 2016 não são tidos em conta por ainda não se ter vencido qualquer prestação.

Os resultados de março baseiam-se na informação recebida pelo INE até 13 de abril de 2016.

O documento metodológico desta operação estatística pode ser consultado em <http://smi.ine.pt/DocumentacaoMetodologica?clear=True> nº 142.