

06 de setembro de 2013

Contas Nacionais (Base 2006)

2º Trimestre de 2013 e resultados provisórios de 2011

### Produto Interno Bruto diminuiu 2,1% em volume

O Produto Interno Bruto (PIB) registou uma diminuição homóloga de 2,1% em volume no 2º trimestre de 2013 (variação de -4,1% no trimestre anterior). A redução menos intensa do PIB em termos homólogos no 2º trimestre refletiu um contributo negativo menos acentuado da procura interna, que passou de -6,1 p.p. no 1º trimestre para -2,6 p.p., devido sobretudo à diminuição menos intensa do Investimento. O contributo positivo da procura externa líquida para a variação homóloga do PIB diminuiu, situando-se em 0,4 p.p. (1,9 p.p. no trimestre anterior), em resultado do aumento das Importações de Bens e Serviços, uma vez que as Exportações de Bens e Serviços aceleraram no 2º trimestre.

Comparativamente com o trimestre anterior, o PIB registou um aumento de 1,1% no 2º trimestre de 2013 (variação de -0,4% no 1º trimestre).

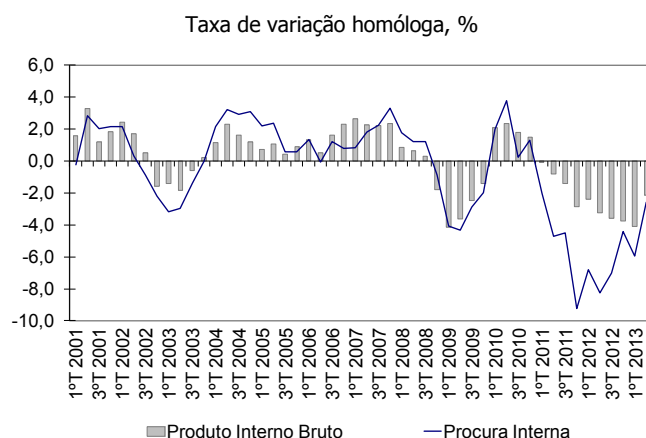
Simultaneamente apresentam-se os resultados das Contas Nacionais Anuais relativos a 2011, ficando disponível informação mais detalhada, o que implicou revisões face aos dados anteriormente publicados.

### PIB em volume diminuiu 2,1% em termos homólogos e aumentou 1,1% em cadeia

No 2º trimestre de 2013, a variação homóloga do PIB, em termos reais, foi -2,1%, o que compara com a taxa de -4,1% observada no trimestre anterior.

A procura interna registou um contributo negativo menos expressivo para a variação homóloga do PIB no 2º trimestre, passando de -6,1 p.p. no 1º trimestre para -2,6 p.p.. O contributo da procura externa líquida diminuiu de 1,9 p.p. para 0,4 p.p. no 2º trimestre devido ao aumento das Importações de Bens e Serviços, uma vez que as Exportações de Bens e Serviços aceleraram.

**Produto Interno Bruto e Procura Interna**  
Volume (Ano de referência=2006)



Contas Nacionais – 2º Trimestre de 2013

1/18



**2013: Ano Internacional da Estatística**

Promover, à escala mundial, o reconhecimento da Estatística ao serviço da Sociedade

[www.statistics2013.org](http://www.statistics2013.org)

Face ao trimestre anterior, o PIB aumentou 1,1% em volume no 2º trimestre de 2013 (variação de -0,4% no 1º trimestre). A procura interna apresentou um contributo positivo de 0,8 p.p. para a variação em cadeia do PIB no 2º trimestre, observando-se variações em cadeia positivas para o consumo privado e Investimento. Por sua vez, a procura externa líquida também apresentou um contributo positivo, de 0,3 p.p., embora inferior ao verificado no 1º trimestre (1,7 p.p.), devido ao crescimento das Importações de Bens e Serviços. As Exportações de Bens e Serviços apresentaram uma variação em cadeia elevada (5,2%). A aceleração das exportações de bens foi influenciada pelo efeito de calendário relativo ao período da Páscoa (celebrada, em 2012, em abril e, em 2013, em março), estimando-se um impacto positivo de cerca de 1,5 p.p. a 2,5 p.p. na taxa de variação em cadeia das exportações de bens no 2º trimestre.

#### Composição da variação em volume do PIB

|                        | Taxa de variação homóloga (%) |        |        |        |        |
|------------------------|-------------------------------|--------|--------|--------|--------|
|                        | 2ºT 12                        | 3ºT 12 | 4ºT 12 | 1ºT 13 | 2ºT 13 |
| <b>Procura Interna</b> | -8,3                          | -7,0   | -4,4   | -6,0   | -2,6   |
| <b>Exportações</b>     | 3,2                           | 1,5    | 0,2    | 0,7    | 7,3    |
| <b>Importações</b>     | -11,0                         | -8,0   | -1,6   | -4,2   | 6,3    |
| <b>PIB</b>             | -3,2                          | -3,6   | -3,8   | -4,1   | -2,1   |

|                                      | Contributos para a variação homóloga do PIB (p.p.) |        |        |        |        |
|--------------------------------------|--|--------|--------|--------|--------|
|                                      | 2ºT 12   | 3ºT 12 | 4ºT 12 | 1ºT 13 | 2ºT 13 |
| <b>Procura Interna</b>               | -8,7   | -7,3   | -4,5   | -6,1   | -2,6   |
| <b>Procura Ext. Líq.<sup>1</sup></b> | 5,5  | 3,7    | 0,7    | 1,9    | 0,4    |
| <b>PIB</b>                           | -3,2   | -3,6   | -3,8   | -4,1   | -2,1   |

<sup>1</sup> - Procura Externa Líquida (Exportações líquidas de Importações)

- Eventuais diferenças resultam da não aditividade dos dados encadeados em volume e dos arredondamentos efetuados.

Comparando com a Estimativa Rápida<sup>1</sup> para o 2º trimestre de 2013, as taxas de variação homóloga e em cadeia do PIB apresentaram revisões, em grande parte associadas ao impacto da incorporação dos resultados das Contas Nacionais Anuais Provisórias

<sup>1</sup> Publicada pelo INE a 14 de Agosto e incorporada na informação divulgada pelo Eurostat a 4 de Setembro para o conjunto da União Europeia.

Contas Nacionais – 2º trimestre de 2013

relativas a 2011 (ver no final do destaque informação mais detalhada) e das revisões nas estatísticas do Comércio Internacional de bens desde 2012, divulgadas em simultâneo no respetivo Destaque. Em consequência da revisão do nível do PIB para o mesmo trimestre do ano anterior a taxa de variação homóloga do 2º trimestre foi revista em baixa em 0,1 p.p. relativamente à Estimativa Rápida.

#### PIB, volume (ano de referência=2006)

|                              | Taxa de variação homóloga (%) |        |        |        |        |
|------------------------------|-------------------------------|--------|--------|--------|--------|
|                              | 2ºT 12                        | 3ºT 12 | 4ºT 12 | 1ºT 13 | 2ºT 13 |
| <b>CNT 2º Trimestre 2013</b> | -3,2                          | -3,6   | -3,8   | -4,1   | -2,1   |
| <b>ER 2º Trimestre 2013</b>  | -3,2                          | -3,6   | -3,8   | -4,1   | -2,0   |
| <b>CNT 1º Trimestre 2013</b> | -3,2                          | -3,6   | -3,8   | -4,0   |        |

|                              | Taxa de variação em cadeia (%) |        |        |        |        |
|------------------------------|--------------------------------|--------|--------|--------|--------|
|                              | 2ºT 12                         | 3ºT 12 | 4ºT 12 | 1ºT 13 | 2ºT 13 |
| <b>CNT 2º Trimestre 2013</b> | -1,0                           | -0,8   | -1,9   | -0,4   | 1,1    |
| <b>ER 2º Trimestre 2013</b>  | -1,1                           | -0,9   | -1,8   | -0,4   | 1,1    |
| <b>CNT 1º Trimestre 2013</b> | -1,1                           | -0,9   | -1,8   | -0,4   |        |

ER - Estimativa Rápida (45 dias); CNT - Contas Nacionais Trimestrais (70 dias)

#### Procura interna diminuiu 2,6%

A procura interna em volume diminuiu 2,6% em termos homólogos no 2º trimestre de 2013, traduzindo-se numa redução menos acentuada que a observada no trimestre anterior (-6,0%). O Investimento foi o agregado que mais contribuiu para esta evolução, registando uma variação homóloga de -2,3% no 2º trimestre (-15,9% no trimestre precedente), enquanto as despesas de consumo final passaram de uma variação homóloga de -3,9% em volume no 1º trimestre para -2,6%.

#### Componentes da Procura Interna (Volume)

|                                    | Taxa de variação homóloga (%) |        |        |        |        |
|------------------------------------|-------------------------------|--------|--------|--------|--------|
|                                    | 2ºT 12                        | 3ºT 12 | 4ºT 12 | 1ºT 13 | 2ºT 13 |
| <b>Procura Interna</b>             | -8,3                          | -7,0   | -4,4   | -6,0   | -2,6   |
| <b>Consumo Privado<sup>1</sup></b> | -5,6                          | -5,8   | -5,1   | -4,0   | -2,6   |
| <b>Consumo Público<sup>2</sup></b> | -5,8                          | -5,1   | -4,1   | -3,7   | -2,8   |
| <b>Investimento</b>                | -20,3                         | -13,5  | -1,9   | -15,9  | -2,3   |

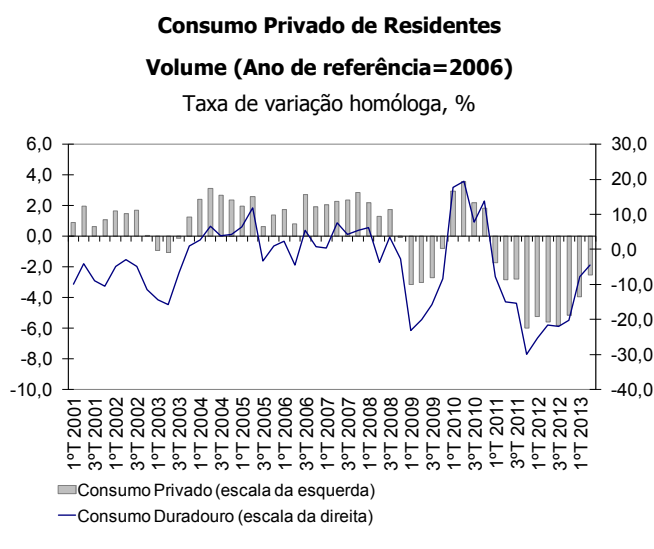
<sup>1</sup> - Despesas de Consumo Final das Famílias Residentes e das ISFLSF

<sup>2</sup> - Despesas de Consumo Final das Administrações Públicas

### Consumo privado diminuiu 2,6%

As Despesas de Consumo Final das Famílias Residentes e das ISFLSF (consumo privado) registaram uma taxa de variação homóloga em volume de -2,6% no 2º trimestre de 2013 (-4,0% no trimestre anterior).

A redução menos acentuada do consumo privado no 2º trimestre esteve associada sobretudo à evolução das Despesas de Consumo Final das Famílias Residentes em bens não duradouros (alimentares e correntes) e serviços, que passaram de uma variação homóloga de -3,6% no 1º trimestre para -2,4%.



As Despesas de Consumo Final das Famílias Residentes em bens duradouros apresentaram uma redução homóloga de 4,5% em termos reais no 2º trimestre (-7,9% no trimestre anterior).

#### Despesas de consumo final das famílias residentes (volume)

|  | Taxa de variação homóloga (%) |        |        |        |        |
|--|-------------------------------|--------|--------|--------|--------|
|  | 2ºT 12                        | 3ºT 12 | 4ºT 12 | 1ºT 13 | 2ºT 13 |
| <b>Total</b>                             | -5,6                          | -5,8   | -5,2   | -4,0   | -2,5   |
| <b>Bens duradouros</b>                   | -21,6                         | -22,1  | -20,3  | -7,9   | -4,5   |
| <b>Bens não dur. e serv.<sup>1</sup></b> | -3,9                          | -4,2   | -3,8   | -3,6   | -2,4   |

<sup>1</sup> - Bens não duradouros e serviços

### Investimento diminuiu 2,3%

No 2º trimestre de 2013, assistiu-se a uma redução menos expressiva do Investimento em volume, que se cifrou em -2,3% em termos homólogos, o que compara com uma taxa de -15,9% observada no trimestre anterior. Refira-se que o contributo da Variação de Existências para a variação homóloga do PIB foi positivo no 2º trimestre, após ter sido nulo no trimestre anterior, refletindo alguma acumulação de existências ao nível de bens importados. A evolução menos negativa da FBCF total (variações homólogas de -16,4% e -6,8% no 1º e 2º trimestre) foi determinada, em grande medida, pelo comportamento da FBCF em Construção, que passou de uma taxa de variação homóloga de -26,1% no 1º trimestre para -13,0%.

Por sua vez, a FBCF em Equipamento de Transporte em volume apresentou crescimentos homólogos de 8,8% e 31,5% no 1º e 2º trimestre de 2013, respetivamente. Estas variações refletem o efeito base resultante da expressiva diminuição verificada em igual período de 2012 e o impacto da importação de aeronaves, mais acentuado no 2º trimestre de 2013.

#### Formação Bruta de Capital Fixo (FBCF) - volume

|                                      | Taxa de variação homóloga (%) |        |        |        |        |
|--------------------------------------|-------------------------------|--------|--------|--------|--------|
|                                      | 2ºT 12                        | 3ºT 12 | 4ºT 12 | 1ºT 13 | 2ºT 13 |
| <b>Total</b>                         | -17,2                         | -14,3  | -12,3  | -16,4  | -6,8   |
| Do qual:                             |                               |        |        |        |        |
| <b>Eq. Transporte<sup>1</sup></b>    | -35,3                         | 14,6   | -21,7  | 8,8    | 31,5   |
| <b>Outras Máq. e Eq.<sup>2</sup></b> | -9,8                          | -8,9   | 1,6    | -3,6   | -2,7   |
| <b>Construção</b>                    | -20,3                         | -21,0  | -18,8  | -26,1  | -13,0  |

<sup>1</sup> - Equipamento de Transporte

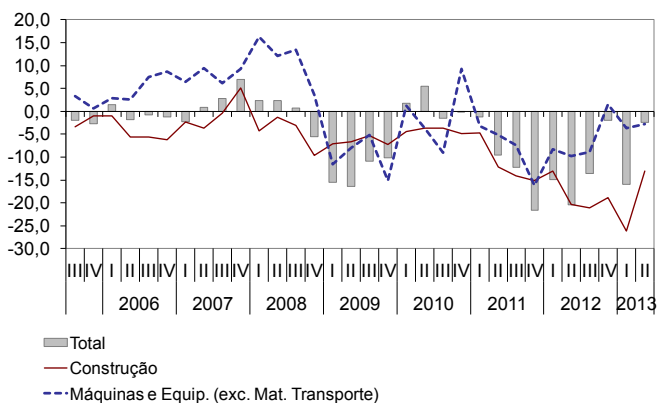
<sup>2</sup> - Outras Máquinas e Equipamentos

A FBCF em Outras Máquinas e Equipamentos registou uma evolução menos negativa, com uma variação homóloga de -2,7% no 2º trimestre (-3,6% no trimestre precedente).

### Investimento

Volume (Ano de referência=2006)

Taxa de variação homóloga, %



### Exportações e Importações aumentaram 7,3% e 6,3% em volume

As Exportações de Bens e Serviços em volume aceleraram significativamente, passando de uma variação homóloga de 0,7% no 1º trimestre de 2013 para 7,3%. Este resultado foi determinado pela aceleração verificada nas duas componentes, bens e serviços, observando-se uma taxa de crescimento de 7,3% face ao mesmo período do ano anterior em ambos os casos (0,3% e 2,0% no 1º trimestre, respetivamente).

#### Exportações e Importações (volume)

|                    | Taxa de variação homóloga (%) |             |             |             |            |
|--------------------|-------------------------------|-------------|-------------|-------------|------------|
|                    | 2ºT 12                        | 3ºT 12      | 4ºT 12      | 1ºT 13      | 2ºT 13     |
| <b>Exportações</b> | <b>3,2</b>                    | <b>1,5</b>  | <b>0,2</b>  | <b>0,7</b>  | <b>7,3</b> |
| <b>Bens</b>        | 4,4                           | 1,9         | 0,6         | 0,3         | 7,3        |
| <b>Serviços</b>    | -0,2                          | 0,5         | -0,9        | 2,0         | 7,3        |
| <b>Importações</b> | <b>-11,0</b>                  | <b>-8,0</b> | <b>-1,6</b> | <b>-4,2</b> | <b>6,3</b> |
| <b>Bens</b>        | -10,7                         | -7,6        | -1,2        | -4,0        | 7,2        |
| <b>Serviços</b>    | -12,5                         | -10,2       | -4,1        | -5,4        | 1,5        |

As Importações de Bens e Serviços em volume aumentaram 6,3% em termos homólogos no trimestre de referência, o que compara com a variação de -4,2% observada no 1º trimestre. Esta evolução refletiu quer o comportamento das importações de bens, que Contas Nacionais – 2º trimestre de 2013

apresentaram um crescimento homólogo de 7,2% no 2º trimestre, após uma redução de 4,0% no trimestre anterior, quer das importações de serviços (com taxas de -5,4% e 1,5% no 1º e 2º trimestre de 2013, respetivamente).

No 2º trimestre de 2013, voltou a registar-se um ganho nos termos de troca, da mesma intensidade que o verificado no trimestre anterior. O deflator das Importações de Bens e Serviços passou de uma variação homóloga de -1,7% no 1º trimestre para -3,1%, devido ao comportamento da componente de bens, em parte associado à evolução dos preços dos bens energéticos. O deflator das Exportações de Bens e Serviços passou de uma taxa de variação homóloga de 0,4% no 1º trimestre para -0,9%, refletindo sobretudo a diminuição do deflator da componente de bens.

#### Deflatores Implícitos

Exportações e Importações de Bens e Serviços

|                        | Taxa de variação homóloga (%) |        |        |        |        |
|------------------------|-------------------------------|--------|--------|--------|--------|
|                        | 2ºT 12                        | 3ºT 12 | 4ºT 12 | 1ºT 13 | 2ºT 13 |
| <b>Exportações</b>     | 1,2                           | 1,4    | 1,7    | 0,4    | -0,9   |
| <b>Importações</b>     | 1,0                           | 1,9    | 0,9    | -1,7   | -3,1   |
| <b>Termos de troca</b> | 0,1                           | -0,4   | 0,8    | 2,2    | 2,2    |

A economia Portuguesa apresentou uma Capacidade Líquida de Financiamento no 2º trimestre de 2013, de 2,5% do PIB, mais significativa que a verificada no trimestre anterior (0,6%). Este resultado deveu-se sobretudo à evolução do Saldo de Rendimentos Primários, que foi menos negativo em 0,9% do PIB. Por sua vez, em termos nominais, o Saldo Externo de Bens e Serviços foi positivo no 2º trimestre de 2013, situando-se em 1,5% do PIB, o que compara com 1,1% no trimestre anterior, traduzindo o efeito das diferentes evoluções em volume das importações e exportações e, sobretudo, dos ganhos dos termos de troca.

## VAB a preços base da economia diminuiu 1,2%

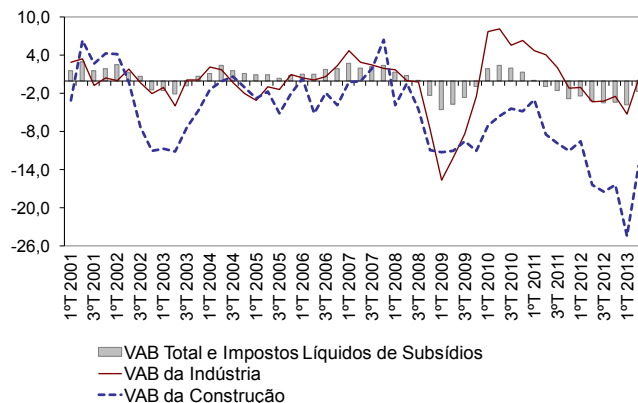
No 2º trimestre de 2013, o VAB do ramo da Construção voltou a registar uma forte diminuição, em termos reais, face ao mesmo período de 2012 (-13,3%), embora menos acentuada que no trimestre anterior (-24,4%). Aquela variação traduziu-se num contributo de -0,5 p.p. para a variação homóloga do VAB total no 2º trimestre (incluindo impostos líquidos de subsídios), após um contributo de -1,1 p.p. no trimestre precedente.

Com contributos negativos para a variação do VAB total no 2º trimestre, são ainda de destacar o VAB do ramo das Atividades Financeiras e Imobiliárias e o VAB das Outras Atividades de Serviços, com variações homólogas de -1,7% e -1,6% (-2,2% e -1,7% no trimestre anterior).

O VAB do ramo da Indústria apresentou um crescimento homólogo de 0,3% em termos reais no 2º trimestre de 2013, após a expressiva diminuição registada no trimestre anterior (-5,2%), observando-se um contributo nulo para a variação do VAB total (-0,7 p.p. no 1º trimestre). Esta melhoria está parcialmente associada ao já referido efeito de Páscoa, que afetou positivamente a atividade industrial no 2º trimestre.

O VAB do ramo Energia, Água e Saneamento acelerou no 2º trimestre de 2013, registando uma variação homóloga de 2,0% em termos reais, mais 1,4 p.p. que no trimestre precedente, e um contributo para a variação do VAB total de 0,1 p.p. (contributo nulo no 1º trimestre). Este comportamento continuou associado ao aumento da produção de energia de tipo hídrico.

**Valor Acrescentado Bruto**  
**Volume (Ano de referência=2006)**  
Taxa de variação homóloga, %



É ainda de notar o crescimento observado no VAB do ramo Comércio e Reparação de Veículos e Alojamento e Restauração, com uma variação homóloga de 0,2% em volume no 2º trimestre de 2013 (-0,4% no trimestre anterior), o que em parte refletirá a melhoria ao nível das atividades relacionadas com o turismo.

Refira-se que, em termos reais, os Impostos Líquidos de Subsídios sobre os Produtos continuaram a apresentar uma redução homóloga, registando uma taxa de -5,1% no 2º trimestre (-8,1% no trimestre anterior).

## Emprego diminuiu 4,1%

No 2º trimestre de 2013, o emprego total para o conjunto da economia, corrigido de sazonalidade, evidenciou uma diminuição menos acentuada, passando de uma variação homóloga de -5,2% no trimestre anterior para -4,1%. Face ao 1º trimestre, o emprego total apresentou um aumento de 0,8% (redução de 2,2% no trimestre precedente). Por sua vez, o emprego remunerado, igualmente corrigido de sazonalidade, registou variações homólogas de -5,0% e -4,0% no 1º e 2º trimestre de 2013, respetivamente.



## Incorporação de nova informação - Contas Nacionais Anuais Provisórias de 2011

Neste Destaque divulgam-se ainda as Contas Nacionais Anuais Provisórias de 2011, com resultados mais detalhados que os anteriormente disponíveis. Estas contas resultam da utilização de um conjunto vasto de dados de base, entre os quais se destacam os provenientes da Informação Empresarial Simplificada (IES) e da elaboração de um quadro de equilíbrio entre oferta e procura de bens e serviços. O seu carácter provisório decorre de estar atualmente em preparação a mudança de base das Contas Nacionais, tendo como objetivo a implementação do novo Sistema Europeu de Contas 2010 (SEC 2010). Esta nova base de Contas Nacionais terá precisamente o ano 2011 como ano base, estando prevista a sua apresentação em setembro de 2014. Note-se que a compilação dos resultados provisórios para 2011 que agora se apresentam tem subjacente um menor grau de detalhe (64 produtos x 64 ramos de atividade)

comparativamente com o detalhe subjacente à compilação de dados finais (433 produtos x 127 ramos de atividade). No portal do INE estão agora disponíveis quadros adicionais com informação mais detalhada para o ano 2011, nomeadamente em termos da desagregação por ramos de atividade.

O PIB ascendeu a cerca de 170 960 milhões de euros em 2011. Este valor correspondeu a uma diminuição nominal de 1,1% e real de 1,3%, relativamente a 2010. O contributo da procura interna para a variação em volume do PIB foi negativo (-5,5 p.p.), enquanto o da procura externa líquida foi positivo (4,2 p.p.), determinado pelo crescimento das Exportações de Bens e Serviços e pela diminuição das Importações de Bens e Serviços.

A redução significativa da procura interna foi determinada pela diminuição do Investimento (variação de -11,1%) e pela contração das Despesas de Consumo Final, que passou de uma variação de 1,9% em 2010 para -3,7% em 2011.

### Produto Interno Bruto e principais componentes - ótica da despesa

|  | Valor (10 <sup>6</sup> €) |                | Variação em valor (%) |             | Variação em volume (%) |              |
|--|---------------------------|----------------|-----------------------|-------------|------------------------|--------------|
|  | 2010                      | 2011           | 2010                  | 2011        | 2010                   | 2011         |
| <b>Despesa de Consumo Final</b>  | <b>151 314</b>            | <b>146 896</b> | <b>3,0</b>            | <b>-2,9</b> | <b>1,9</b>             | <b>-3,7</b>  |
| - Despesa de Consumo Final das Famílias Residentes e ISFLSF <sup>1</sup> | 113 980                   | 112 980        | 3,8                   | -0,9        | 2,5                    | -3,3         |
| - Despesa de Consumo Final das AP <sup>2</sup>                           | 37 335                    | 33 916         | 0,4                   | -9,2        | 0,1                    | -5,1         |
| <b>Formação Bruta de Capital</b>   | <b>34 875</b>             | <b>31 542</b>  | <b>2,4</b>            | <b>-9,6</b> | <b>1,4</b>             | <b>-11,1</b> |
| - da qual: Formação Bruta de Capital Fixo                                | 33 830                    | 30 779         | -2,3                  | -9,0        | -3,1                   | -10,5        |
| <b>Exportações de Bens e Serviços</b>                                    | <b>54 109</b>             | <b>61 060</b>  | <b>14,6</b>           | <b>12,8</b> | <b>10,2</b>            | <b>6,9</b>   |
| - Exportação de Bens (FOB) <sup>3</sup>                                  | 39 421                    | 45 099         | 16,9                  | 14,4        | 11,3                   | 7,1          |
| - Exportação de Serviços   | 14 688                    | 15 962         | 8,6                   | 8,7         | 7,5                    | 6,4          |
| <b>Importações de Bens e Serviços</b>                                    | <b>67 439</b>             | <b>68 538</b>  | <b>12,9</b>           | <b>1,6</b>  | <b>8,0</b>             | <b>-5,3</b>  |
| - Importação de Bens (FOB) <sup>3</sup>                                  | 57 666                    | 58 346         | 14,0                  | 1,2         | 8,6                    | -6,3         |
| - Importações de Serviços  | 9 773                     | 10 192         | 6,9                   | 4,3         | 4,7                    | 0,7          |
| <b>Contributos para a variação do PIB</b>                                |                           |                |                       |             |                        |              |
| Procura Interna  | 186 189                   | 178 438        |                       |             | 1,9                    | -5,5         |
| - da qual: Variação de Existências                                       | 915                       | 641            |                       |             | 0,9                    | -0,2         |
| Procura Externa Líquida  | - 13 330                  | - 7 477        |                       |             | 0,0                    | 4,2          |
| <b>Produto Interno Bruto a preços de mercado</b>                         | <b>172 860</b>            | <b>170 960</b> | <b>2,6</b>            | <b>-1,1</b> | <b>1,9</b>             | <b>-1,3</b>  |

<sup>1</sup> - ISFLSF – Instituições Sem Fim Lucrativo ao Serviço das Famílias

<sup>2</sup> - AP – Administrações Públicas

<sup>3</sup> - FOB – "Free on Board"

## A produtividade do trabalho aumentou 2,0%, num contexto de diminuição do volume de emprego

A produtividade do trabalho, avaliada pelo quociente entre VAB em termos reais e horas trabalhadas cresceu 2,0% em 2011 (variação de 3,6% no ano anterior). As remunerações passaram de uma variação de 1,1% em 2010 para -1,9% em 2011, enquanto o

Excedente/Rendimento Misto Bruto registou uma diminuição de 0,7% em 2011, após um crescimento de 3,2% em 2010. Os custos de trabalho por unidade produzida, avaliando a produtividade de trabalho tendo como referência o VAB, reduziram-se novamente. Essa redução foi particularmente acentuada quando se considera as horas trabalhadas como medida de emprego.

### Emprego, remunerações e produtividade

|   |   |         |         | Taxas de variação (%) |      |
|---|---|---------|---------|-----------------------|------|
|   |   | 2010    | 2011    | 2010                  | 2011 |
| VAB (10 <sup>6</sup> €)                                       | Preços correntes                              | 151 426 | 149 226 | 1,8                   | -1,5 |
|   | Preços de n-1                                 | 151 495 | 150 469 | 1,9                   | -0,6 |
| Emprego   | Horas (10 <sup>6</sup> )                      | 9 492   | 9 249   | -1,7                  | -2,6 |
|   | Volume (ETC <sup>1</sup> ) (10 <sup>3</sup> ) | 4 793   | 4 693   | -1,7                  | -2,1 |
|   | Indivíduos (10 <sup>3</sup> )                 | 4 937   | 4 861   | -1,5                  | -1,5 |
| Emprego Remunerado  | Horas (10 <sup>6</sup> )                      | 7 959   | 7 830   | -0,7                  | -1,6 |
|   | Volume (ETC <sup>1</sup> ) (10 <sup>3</sup> ) | 4 138   | 4 084   | -0,9                  | -1,3 |
|   | Indivíduos (10 <sup>3</sup> )                 | 4 248   | 4 193   | -0,9                  | -1,3 |
| Remunerações (10 <sup>6</sup> €)                              |   | 86 814  | 85 160  | 1,1                   | -1,9 |
| Ordenados e salários (10 <sup>6</sup> €)                      |   | 67 206  | 65 848  | 0,9                   | -2,0 |
| Impostos líquidos de subsídios à produção (10 <sup>6</sup> €) |   | - 969   | -1 038  |                       |      |
| Excedente/Rendimento misto bruto (10 <sup>6</sup> €)          |   | 65 581  | 65 103  | 3,2                   | -0,7 |
| Remuneração média anual (€)                                   | Horas   | 10,91   | 10,88   | 1,8                   | -0,3 |
|   | Volume (ETC <sup>1</sup> )                    | 20 979  | 20 851  | 2,0                   | -0,6 |
|   | Indivíduos                                    | 20 435  | 20 311  | 2,0                   | -0,6 |
| Ordenados e salários médios anuais (€)                        | Horas   | 8,44    | 8,41    | 1,5                   | -0,4 |
|   | Volume (ETC <sup>1</sup> )                    | 16 240  | 16 123  | 1,8                   | -0,7 |
|   | Indivíduos                                    | 15 819  | 15 705  | 1,8                   | -0,7 |
| Variação real da produtividade do trabalho                    | Horas   |         |         | 3,6                   | 2,0  |
|   | ETC   |         |         | 3,6                   | 1,5  |
|   | Indivíduos                                    |         |         | 3,5                   | 0,9  |
| Variação dos custos de trabalho por unidade produzida         | Horas   |         |         | -1,8                  | -2,2 |
|   | ETC   |         |         | -1,6                  | -2,1 |
|   | Indivíduos                                    |         |         | -1,4                  | -1,5 |

<sup>1</sup> - ETC – Emprego Equivalente a Tempo Completo

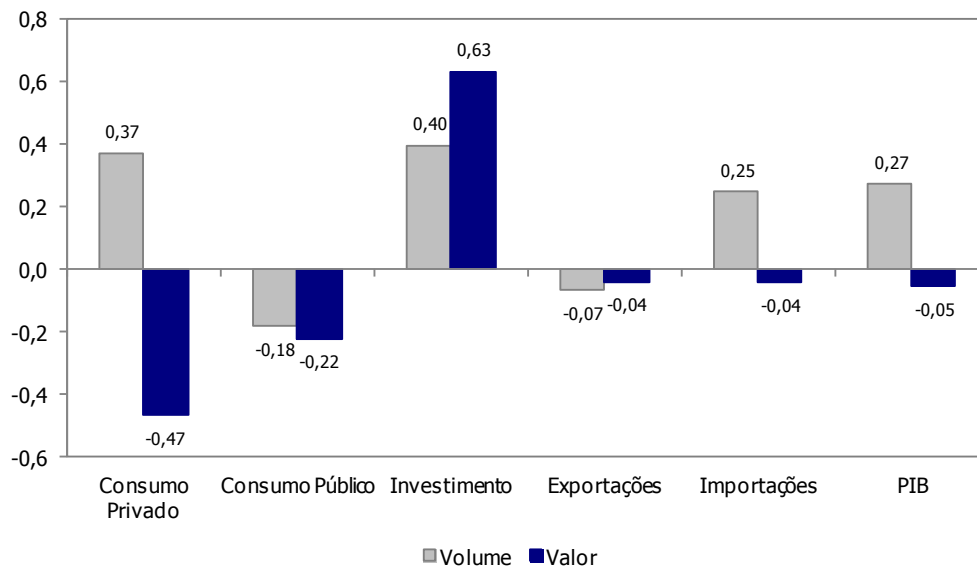
## Revisão no nível do PIB relativamente à última estimativa disponível para 2011

Os resultados anuais agora disponíveis determinaram uma revisão em baixa do nível do PIB, relativamente pouco significativa (cerca de 93 milhões de euros), face à estimativa anual preliminar baseada nas Contas Nacionais Trimestrais. As revisões foram mais significativas em termos de repartição volume/preço da variação nominal do PIB em 2011 e também no que diz respeito à composição do PIB. Efetivamente, a taxa de Contas Nacionais – 2º trimestre de 2013

variação em volume do PIB foi revista em alta em 0,3 p.p., determinando uma revisão praticamente simétrica da taxa de variação do deflator implícito. Em grande medida, esta diferença radica na utilização de um maior volume de informação e num maior detalhe na sua apropriação, nomeadamente com a elaboração de um quadro de equilíbrio entre oferta e procura de bens e serviços a um nível relativamente detalhado. O gráfico seguinte sintetiza as revisões efetuadas.

**Revisão do PIB de 2011 e suas componentes**

Percentagem do PIB anteriormente publicado, %





### Notas Metodológicas:

Relativamente às Estimativas Rápidas e às contas referentes ao trimestre anterior, as atuais Contas Nacionais Trimestrais incorporam nova informação, originando revisões em alguns agregados para os trimestres mais recentes. Destaca-se em particular:

- A informação mais recente no domínio dos índices de curto prazo (volume de negócios no comércio a retalho, volume de negócios na indústria, produção industrial, preços na produção industrial e volume de negócios nos serviços);
- A versão mais recente da Balança de Pagamentos (janeiro a junho de 2013) e das Estatísticas Monetárias e Financeiras do Banco de Portugal;
- A informação proveniente do Inquérito Trimestral às Empresas Não Financeiras;
- A revisão dos deflatores do comércio internacional de bens referentes ao 1º trimestre de 2013, por incorporação da informação relativa aos três meses do trimestre. Recorde-se que, na primeira estimativa (corrente) das Contas Nacionais Trimestrais desse trimestre, os referidos índices apenas incluíam informação completa relativa aos dois primeiros meses;
- A informação mais recente das estatísticas do comércio internacional de bens, com revisões desde 2012 associadas à disponibilização de resultados provisórios para esse ano. No que se refere aos deflatores do comércio internacional de bens referentes ao 2º trimestre de 2013, foram utilizados os índices calculados com informação completa relativa aos meses de abril e maio e incompleta relativa a junho. Deve-se notar que esta última informação não estava disponível quando as estimativas rápidas foram elaboradas.

As Contas Nacionais Trimestrais agora divulgadas incorporam os resultados das Contas Nacionais Anuais provisórias relativas ao ano de 2011. Relativamente ao setor das Administrações Públicas, destaque-se a incorporação de informação preliminar relativa às Despesas de Consumo Final das Administrações Públicas para 2012, cujos resultados finais serão divulgados no final do corrente mês, com a publicação das contas por setor institucional para o 2º trimestre de 2013, de acordo com o calendário habitual (90 dias após o trimestre de referência). Relativamente a 2013, a informação utilizada foi igualmente atualizada, nomeadamente a decorrente do Orçamento Retificativo, bem como da execução orçamental mais recente.

Note-se que o quadro relativo à Capacidade/Necessidade líquida de financiamento da economia traduz revisões associadas à incorporação de informação compilada no âmbito das Contas Nacionais Anuais por Setores Institucionais para o ano de 2011, cujos resultados provisórios serão também divulgados com a publicação das contas por setor institucional para o 2º trimestre de 2013.

Os agregados trimestrais que compõem o PIB nas óticas da despesa e da oferta são estimados com recurso a indicadores associados que se encontram corrigidos de sazonalidade. O método de correção sazonal adotado é o indireto, i.e., o PIB é o resultado dos diversos agregados que o compõem, corrigidos de sazonalidade. O método de correção sazonal utilizado baseia-se em modelos probabilísticos estimados com recurso ao *software* X-12 Arima. Em consequência, os valores obtidos estão sujeitos a pequenas revisões à medida que novas observações ficam disponíveis.

A exceção a este procedimento de correção sazonal é a série de Transferências de Capital Recebidas do Resto do Mundo. Esta rubrica, em resultado da sua elevada volatilidade, não é corrigida de sazonalidade.

Estas estimativas incorporam informação disponibilizada até ao dia 04 de setembro de 2013.

Contas Nacionais Trimestrais (base 2006)  
PIB a preços de mercado na ótica da despesa - dados em valor (preços correntes)

Unidade: milhões de euros

| Anos | Trimestres | Despesas de consumo final    |                         | Formação bruta de capital | Procura interna | Exportações (FOB) <sup>(1)</sup> | Importações (FOB) <sup>(2)</sup> | PIB a preços de mercado |
|------|------------|------------------------------|-------------------------|---------------------------|-----------------|----------------------------------|----------------------------------|-------------------------|
|      |            | Famílias residentes e ISFLSF | Administrações públicas |                           |                 |                                  |                                  |                         |
| 2003 | I          | 22.359,9                     | 7.096,8                 | 8.401,8                   | 37.858,5        | 9.953,4                          | 12.383,8                         | 35.428,1                |
|      | II         | 22.471,0                     | 7.145,8                 | 8.282,2                   | 37.899,0        | 9.680,6                          | 11.937,2                         | 35.642,4                |
|      | III        | 22.833,7                     | 7.206,8                 | 8.438,2                   | 38.478,7        | 9.929,5                          | 12.420,3                         | 35.987,9                |
|      | IV         | 23.135,2                     | 7.279,3                 | 8.578,1                   | 38.992,6        | 10.067,4                         | 12.646,7                         | 36.413,3                |
| 2004 | I          | 23.435,4                     | 7.364,5                 | 8.664,8                   | 39.464,7        | 10.208,4                         | 12.931,8                         | 36.741,3                |
|      | II         | 23.761,2                     | 7.492,8                 | 8.921,2                   | 40.175,2        | 10.594,9                         | 13.471,5                         | 37.298,6                |
|      | III        | 24.031,9                     | 7.641,9                 | 9.041,1                   | 40.714,9        | 10.413,6                         | 13.626,2                         | 37.502,3                |
|      | IV         | 24.368,7                     | 7.825,1                 | 9.183,4                   | 41.377,2        | 10.657,8                         | 14.264,7                         | 37.770,3                |
| 2005 | I          | 24.571,7                     | 8.007,5                 | 8.892,2                   | 41.471,4        | 10.212,0                         | 13.686,8                         | 37.996,6                |
|      | II         | 24.990,8                     | 8.144,3                 | 9.157,2                   | 42.292,3        | 10.573,9                         | 14.228,0                         | 38.638,2                |
|      | III        | 24.895,9                     | 8.220,0                 | 9.086,6                   | 42.202,5        | 10.849,9                         | 14.423,5                         | 38.628,9                |
|      | IV         | 25.388,5                     | 8.246,3                 | 9.189,4                   | 42.824,2        | 11.033,0                         | 14.852,2                         | 39.005,0                |
| 2006 | I          | 25.773,2                     | 8.241,8                 | 9.528,0                   | 43.543,0        | 11.774,2                         | 15.744,7                         | 39.572,5                |
|      | II         | 26.053,1                     | 8.237,2                 | 9.274,0                   | 43.564,3        | 12.277,4                         | 15.818,2                         | 40.023,5                |
|      | III        | 26.334,5                     | 8.240,5                 | 9.175,0                   | 43.750,0        | 12.712,5                         | 16.095,1                         | 40.367,4                |
|      | IV         | 26.586,7                     | 8.283,0                 | 9.101,0                   | 43.970,7        | 12.948,5                         | 16.027,2                         | 40.892,0                |
| 2007 | I          | 27.009,0                     | 8.325,9                 | 9.447,4                   | 44.782,3        | 13.378,6                         | 16.219,7                         | 41.941,2                |
|      | II         | 27.494,9                     | 8.395,9                 | 9.543,4                   | 45.434,2        | 13.521,3                         | 16.788,8                         | 42.166,7                |
|      | III        | 27.782,8                     | 8.426,3                 | 9.633,6                   | 45.842,7        | 13.696,7                         | 17.238,3                         | 42.301,1                |
|      | IV         | 28.348,1                     | 8.431,1                 | 10.027,5                  | 46.806,7        | 13.901,4                         | 17.797,9                         | 42.910,2                |
| 2008 | I          | 28.535,1                     | 8.459,8                 | 10.025,9                  | 47.020,8        | 14.385,8                         | 18.355,9                         | 43.050,7                |
|      | II         | 28.791,8                     | 8.540,0                 | 10.187,2                  | 47.519,0        | 14.284,9                         | 18.676,7                         | 43.127,2                |
|      | III        | 29.128,1                     | 8.678,6                 | 10.077,3                  | 47.884,0        | 14.306,8                         | 19.052,3                         | 43.138,5                |
|      | IV         | 28.501,8                     | 8.853,6                 | 9.526,8                   | 46.882,2        | 12.824,3                         | 17.039,8                         | 42.666,7                |
| 2009 | I          | 27.350,9                     | 9.241,6                 | 8.420,8                   | 45.013,3        | 11.232,3                         | 14.385,4                         | 41.860,2                |
|      | II         | 27.207,8                     | 9.244,2                 | 8.273,3                   | 44.725,3        | 11.478,9                         | 14.310,5                         | 41.893,7                |
|      | III        | 27.450,0                     | 9.373,4                 | 8.806,2                   | 45.629,6        | 12.116,5                         | 15.458,7                         | 42.287,4                |
|      | IV         | 27.766,0                     | 9.326,1                 | 8.550,6                   | 45.642,7        | 12.407,9                         | 15.562,7                         | 42.487,9                |
| 2010 | I          | 28.138,1                     | 9.349,9                 | 8.657,4                   | 46.145,4        | 12.643,7                         | 15.760,5                         | 43.028,6                |
|      | II         | 28.397,3                     | 9.603,5                 | 8.817,9                   | 46.818,7        | 13.312,0                         | 17.165,8                         | 42.964,9                |
|      | III        | 28.602,8                     | 9.039,8                 | 8.747,7                   | 46.390,3        | 13.961,8                         | 16.786,2                         | 43.565,9                |
|      | IV         | 28.841,5                     | 9.341,8                 | 8.651,7                   | 46.835,0        | 14.191,8                         | 17.726,7                         | 43.300,1                |
| 2011 | I          | 28.476,0                     | 8.797,0                 | 8.767,0                   | 46.040,0        | 14.612,6                         | 17.399,3                         | 43.253,3                |
|      | II         | 28.382,5                     | 8.737,0                 | 8.032,1                   | 45.151,6        | 15.229,3                         | 17.593,1                         | 42.787,8                |
|      | III        | 28.385,9                     | 8.354,0                 | 7.827,3                   | 44.567,2        | 15.611,2                         | 17.263,4                         | 42.915,0                |
|      | IV         | 27.735,5                     | 8.027,8                 | 6.915,6                   | 42.678,9        | 15.607,3                         | 16.282,1                         | 42.004,1                |
| 2012 | I          | 27.580,7                     | 7.721,5                 | 7.516,9                   | 42.819,1        | 16.013,2                         | 16.720,6                         | 42.111,7                |
|      | II         | 27.113,5                     | 7.554,3                 | 6.436,0                   | 41.103,8        | 15.898,2                         | 15.820,9                         | 41.181,1                |
|      | III        | 27.115,5                     | 7.430,4                 | 6.803,5                   | 41.349,4        | 16.074,8                         | 16.189,0                         | 41.235,2                |
|      | IV         | 26.601,9                     | 7.475,6                 | 6.827,5                   | 40.905,0        | 15.895,9                         | 16.155,2                         | 40.645,7                |
| 2013 | I          | 26.440,1                     | 7.535,5                 | 6.270,3                   | 40.245,9        | 16.193,3                         | 15.734,6                         | 40.704,6                |
|      | II         | 26.545,6                     | 7.698,0                 | 6.253,5                   | 40.497,1        | 16.904,5                         | 16.298,0                         | 41.103,6                |

Notas: - Os dados encontram-se corrigidos de sazonalidade.

<sup>(1)</sup> - Inclui consumo final de famílias não residentes, no território económico.

<sup>(2)</sup> - Inclui consumo final de famílias residentes, fora do território económico.

### Contas Nacionais Trimestrais (base 2006)

#### PIB a preços de mercado na ótica da despesa - dados encadeados em volume (ano de referência=2006)

Unidade: milhões de euros

| Anos | Trimestres | Despesas de consumo final   |                         | Formação bruta de capital | Procura interna | Exportações (FOB) <sup>(1)</sup> | Importações (FOB) <sup>(2)</sup> | PIB a preços de mercado <sup>(3)</sup> |
|------|------------|-----------------------------|-------------------------|---------------------------|-----------------|----------------------------------|----------------------------------|--|
|      |            | Famílias residentes e ISFLS | Administrações públicas |                           |                 |                                  |                                  |  |
| 2003 | I          | 24.495,6                    | 7.826,6                 | 9.074,0                   | 41.396,2        | 10.608,5                         | 13.234,1                         | 38.772,6                               |
|      | II         | 24.481,2                    | 7.823,3                 | 9.046,1                   | 41.350,6        | 10.428,3                         | 13.130,2                         | 38.651,6                               |
|      | III        | 24.713,2                    | 7.834,8                 | 9.106,4                   | 41.654,4        | 10.755,5                         | 13.688,6                         | 38.725,4                               |
|      | IV         | 24.877,3                    | 7.862,9                 | 9.074,8                   | 41.815,0        | 10.906,3                         | 13.954,4                         | 38.772,6                               |
| 2004 | I          | 25.074,6                    | 7.908,0                 | 9.301,6                   | 42.284,2        | 10.992,2                         | 14.070,7                         | 39.213,5                               |
|      | II         | 25.245,6                    | 7.974,8                 | 9.468,3                   | 42.688,7        | 11.252,1                         | 14.406,8                         | 39.544,1                               |
|      | III        | 25.390,0                    | 8.064,2                 | 9.414,1                   | 42.868,3        | 11.007,9                         | 14.537,9                         | 39.350,4                               |
|      | IV         | 25.486,2                    | 8.162,8                 | 9.464,0                   | 43.113,0        | 11.194,1                         | 15.089,0                         | 39.231,5                               |
| 2005 | I          | 25.579,4                    | 8.253,0                 | 9.377,4                   | 43.209,8        | 10.765,7                         | 14.491,7                         | 39.497,7                               |
|      | II         | 25.906,6                    | 8.310,0                 | 9.482,5                   | 43.699,1        | 11.209,1                         | 14.954,2                         | 39.967,5                               |
|      | III        | 25.558,8                    | 8.327,5                 | 9.229,0                   | 43.115,3        | 11.249,0                         | 14.862,9                         | 39.513,3                               |
|      | IV         | 25.838,6                    | 8.305,4                 | 9.215,6                   | 43.359,6        | 11.325,6                         | 15.114,0                         | 39.580,5                               |
| 2006 | I          | 26.014,6                    | 8.269,3                 | 9.511,0                   | 43.794,9        | 11.939,6                         | 15.707,1                         | 40.027,4                               |
|      | II         | 26.122,1                    | 8.242,6                 | 9.311,6                   | 43.676,3        | 12.308,4                         | 15.804,9                         | 40.179,8                               |
|      | III        | 26.256,3                    | 8.234,5                 | 9.154,7                   | 43.645,5        | 12.600,8                         | 16.098,0                         | 40.148,3                               |
|      | IV         | 26.354,8                    | 8.255,6                 | 9.100,9                   | 43.711,3        | 12.863,8                         | 16.075,2                         | 40.499,9                               |
| 2007 | I          | 26.579,1                    | 8.287,0                 | 9.292,9                   | 44.159,0        | 13.148,0                         | 16.213,0                         | 41.094,0                               |
|      | II         | 26.759,3                    | 8.304,4                 | 9.398,2                   | 44.461,9        | 13.282,8                         | 16.662,5                         | 41.082,2                               |
|      | III        | 26.910,3                    | 8.298,5                 | 9.413,0                   | 44.621,8        | 13.466,4                         | 17.054,4                         | 41.033,8                               |
|      | IV         | 27.138,7                    | 8.273,2                 | 9.739,6                   | 45.151,5        | 13.566,2                         | 17.267,5                         | 41.450,2                               |
| 2008 | I          | 27.181,4                    | 8.246,8                 | 9.513,4                   | 44.941,6        | 13.820,1                         | 17.340,3                         | 41.438,7                               |
|      | II         | 27.122,5                    | 8.260,6                 | 9.617,8                   | 45.000,9        | 13.647,7                         | 17.329,4                         | 41.345,6                               |
|      | III        | 27.373,7                    | 8.327,3                 | 9.475,2                   | 45.176,2        | 13.540,4                         | 17.592,5                         | 41.158,5                               |
|      | IV         | 27.124,0                    | 8.443,8                 | 9.195,5                   | 44.763,3        | 12.405,6                         | 16.507,1                         | 40.703,4                               |
| 2009 | I          | 26.359,4                    | 8.716,3                 | 8.038,1                   | 43.113,8        | 11.245,3                         | 14.685,3                         | 39.722,1                               |
|      | II         | 26.337,3                    | 8.671,5                 | 8.048,8                   | 43.057,6        | 11.660,6                         | 14.919,0                         | 39.855,5                               |
|      | III        | 26.662,7                    | 8.766,9                 | 8.439,0                   | 43.868,6        | 12.290,6                         | 16.081,2                         | 40.143,1                               |
|      | IV         | 26.911,4                    | 8.702,0                 | 8.259,7                   | 43.873,1        | 12.385,0                         | 16.195,1                         | 40.137,0                               |
| 2010 | I          | 27.101,9                    | 8.687,5                 | 8.175,7                   | 43.965,1        | 12.493,5                         | 15.987,4                         | 40.551,3                               |
|      | II         | 27.227,5                    | 8.957,8                 | 8.491,9                   | 44.677,2        | 12.973,5                         | 16.931,2                         | 40.799,8                               |
|      | III        | 27.211,9                    | 8.446,4                 | 8.306,5                   | 43.964,8        | 13.478,1                         | 16.658,5                         | 40.857,2                               |
|      | IV         | 27.380,8                    | 8.810,5                 | 8.258,3                   | 44.449,6        | 13.499,7                         | 17.262,9                         | 40.744,9                               |
| 2011 | I          | 26.646,3                    | 8.347,5                 | 8.082,2                   | 43.076,0        | 13.516,8                         | 16.118,9                         | 40.514,6                               |
|      | II         | 26.473,1                    | 8.420,0                 | 7.680,5                   | 42.573,6        | 13.975,6                         | 16.096,6                         | 40.477,3                               |
|      | III        | 26.460,2                    | 8.231,0                 | 7.293,5                   | 41.984,7        | 14.274,5                         | 15.990,4                         | 40.282,5                               |
|      | IV         | 25.766,8                    | 8.107,4                 | 6.471,6                   | 40.345,8        | 14.314,5                         | 15.090,5                         | 39.579,3                               |
| 2012 | I          | 25.268,1                    | 8.004,2                 | 6.879,6                   | 40.151,9        | 14.604,6                         | 15.221,7                         | 39.546,2                               |
|      | II         | 25.003,3                    | 7.935,0                 | 6.117,9                   | 39.056,2        | 14.421,7                         | 14.326,8                         | 39.168,0                               |
|      | III        | 24.924,5                    | 7.810,8                 | 6.307,4                   | 39.042,7        | 14.491,0                         | 14.718,8                         | 38.839,4                               |
|      | IV         | 24.440,1                    | 7.777,0                 | 6.347,4                   | 38.564,5        | 14.340,0                         | 14.845,2                         | 38.091,8                               |
| 2013 | I          | 24.265,1                    | 7.709,2                 | 5.784,5                   | 37.758,8        | 14.709,8                         | 14.578,7                         | 37.922,3                               |
|      | II         | 24.362,5                    | 7.709,5                 | 5.974,3                   | 38.046,3        | 15.480,0                         | 15.229,7                         | 38.329,3                               |

Notas: - Os dados encontram-se corrigidos de sazonalidade.

<sup>(1)</sup> - Inclui consumo final de famílias não residentes, no território económico.

<sup>(2)</sup> - Inclui consumo final de famílias residentes, fora do território económico.

<sup>(3)</sup> - Inclui discrepância da não aditividade dos dados encadeados em volume.

**Contas Nacionais Trimestrais (base 2006)**

**PIB a preços de mercado na ótica da despesa - dados encadeados em volume (ano de referência=2006)**  
**Taxas de variação homóloga**

Unidade: percentagem

| Anos | Trimestres | Despesas de consumo final    |                         | Formação bruta de capital | Procura interna | Exportações (FOB) <sup>(1)</sup> | Importações (FOB) <sup>(2)</sup> | PIB a preços de mercado |
|------|------------|------------------------------|-------------------------|---------------------------|-----------------|----------------------------------|----------------------------------|-------------------------|
|      |            | Famílias residentes e ISFLSF | Administrações públicas |                           |                 |                                  |                                  |                         |
| 2004 | I          | 2,4                          | 1,0                     | 2,5                       | 2,1             | 3,6                              | 6,3                              | 1,1                     |
|      | II         | 3,1                          | 1,9                     | 4,7                       | 3,2             | 7,9                              | 9,7                              | 2,3                     |
|      | III        | 2,7                          | 2,9                     | 3,4                       | 2,9             | 2,3                              | 6,2                              | 1,6                     |
|      | IV         | 2,4                          | 3,8                     | 4,3                       | 3,1             | 2,6                              | 8,1                              | 1,2                     |
| 2005 | I          | 2,0                          | 4,4                     | 0,8                       | 2,2             | -2,1                             | 3,0                              | 0,7                     |
|      | II         | 2,6                          | 4,2                     | 0,1                       | 2,4             | -0,4                             | 3,8                              | 1,1                     |
|      | III        | 0,7                          | 3,3                     | -2,0                      | 0,6             | 2,2                              | 2,2                              | 0,4                     |
|      | IV         | 1,4                          | 1,7                     | -2,6                      | 0,6             | 1,2                              | 0,2                              | 0,9                     |
| 2006 | I          | 1,7                          | 0,2                     | 1,4                       | 1,4             | 10,9                             | 8,4                              | 1,3                     |
|      | II         | 0,8                          | -0,8                    | -1,8                      | -0,1            | 9,8                              | 5,7                              | 0,5                     |
|      | III        | 2,7                          | -1,1                    | -0,8                      | 1,2             | 12,0                             | 8,3                              | 1,6                     |
|      | IV         | 2,0                          | -0,6                    | -1,2                      | 0,8             | 13,6                             | 6,4                              | 2,3                     |
| 2007 | I          | 2,2                          | 0,2                     | -2,3                      | 0,8             | 10,1                             | 3,2                              | 2,7                     |
|      | II         | 2,4                          | 0,7                     | 0,9                       | 1,8             | 7,9                              | 5,4                              | 2,2                     |
|      | III        | 2,5                          | 0,8                     | 2,8                       | 2,2             | 6,9                              | 5,9                              | 2,2                     |
|      | IV         | 3,0                          | 0,2                     | 7,0                       | 3,3             | 5,5                              | 7,4                              | 2,3                     |
| 2008 | I          | 2,3                          | -0,5                    | 2,4                       | 1,8             | 5,1                              | 7,0                              | 0,8                     |
|      | II         | 1,4                          | -0,5                    | 2,3                       | 1,2             | 2,7                              | 4,0                              | 0,6                     |
|      | III        | 1,7                          | 0,3                     | 0,7                       | 1,2             | 0,5                              | 3,2                              | 0,3                     |
|      | IV         | -0,1                         | 2,1                     | -5,6                      | -0,9            | -8,6                             | -4,4                             | -1,8                    |
| 2009 | I          | -3,0                         | 5,7                     | -15,5                     | -4,1            | -18,6                            | -15,3                            | -4,1                    |
|      | II         | -2,9                         | 5,0                     | -16,3                     | -4,3            | -14,6                            | -13,9                            | -3,6                    |
|      | III        | -2,6                         | 5,3                     | -10,9                     | -2,9            | -9,2                             | -8,6                             | -2,5                    |
|      | IV         | -0,8                         | 3,1                     | -10,2                     | -2,0            | -0,2                             | -1,9                             | -1,4                    |
| 2010 | I          | 2,8                          | -0,3                    | 1,7                       | 2,0             | 11,1                             | 8,9                              | 2,1                     |
|      | II         | 3,4                          | 3,3                     | 5,5                       | 3,8             | 11,3                             | 13,5                             | 2,4                     |
|      | III        | 2,1                          | -3,7                    | -1,6                      | 0,2             | 9,7                              | 3,6                              | 1,8                     |
|      | IV         | 1,7                          | 1,2                     | 0,0                       | 1,3             | 9,0                              | 6,6                              | 1,5                     |
| 2011 | I          | -1,7                         | -3,9                    | -1,1                      | -2,0            | 8,2                              | 0,8                              | -0,1                    |
|      | II         | -2,8                         | -6,0                    | -9,6                      | -4,7            | 7,7                              | -4,9                             | -0,8                    |
|      | III        | -2,8                         | -2,6                    | -12,2                     | -4,5            | 5,9                              | -4,0                             | -1,4                    |
|      | IV         | -5,9                         | -8,0                    | -21,6                     | -9,2            | 6,0                              | -12,6                            | -2,9                    |
| 2012 | I          | -5,2                         | -4,1                    | -14,9                     | -6,8            | 8,0                              | -5,6                             | -2,4                    |
|      | II         | -5,6                         | -5,8                    | -20,3                     | -8,3            | 3,2                              | -11,0                            | -3,2                    |
|      | III        | -5,8                         | -5,1                    | -13,5                     | -7,0            | 1,5                              | -8,0                             | -3,6                    |
|      | IV         | -5,1                         | -4,1                    | -1,9                      | -4,4            | 0,2                              | -1,6                             | -3,8                    |
| 2013 | I          | -4,0                         | -3,7                    | -15,9                     | -6,0            | 0,7                              | -4,2                             | -4,1                    |
|      | II         | -2,6                         | -2,8                    | -2,3                      | -2,6            | 7,3                              | 6,3                              | -2,1                    |

Notas: - Os dados encontram-se corrigidos de sazonalidade.

<sup>(1)</sup> - Inclui consumo final de famílias não residentes, no território económico.

<sup>(2)</sup> - Inclui consumo final de famílias residentes, fora do território económico.

**Contas Nacionais Trimestrais (base 2006)**  
**PIB a preços de mercado na ótica da produção - dados em valor (preços correntes)**

Unidade: milhões de euros

| Anos | Trimestres | VAB a preços de base                    |   |            |          | VAB +<br>Impostos líquidos de<br>subsídios sobre os<br>produtos |
|------|------------|---|---|------------|----------|---|
|      |            | Agricultura,<br>silvicultura e<br>pesca | Indústria,<br>energia, água e<br>saneamento | Construção | Serviços |   |
| 2003 | I          | 965,7                                   | 5.948,2                                     | 2.441,9    | 21.683,2 | 35.455,2  |
|      | II         | 968,1                                   | 5.899,9                                     | 2.390,0    | 21.857,2 | 35.422,0  |
|      | III        | 975,5                                   | 5.951,0                                     | 2.404,0    | 22.088,1 | 35.983,2  |
|      | IV         | 987,1                                   | 5.966,6                                     | 2.397,4    | 22.323,5 | 36.611,3  |
| 2004 | I          | 1.003,0                                 | 6.101,8                                     | 2.453,8    | 22.672,3 | 36.653,2  |
|      | II         | 1.005,7                                 | 6.048,1                                     | 2.526,9    | 22.874,7 | 37.228,1  |
|      | III        | 995,1                                   | 6.024,3                                     | 2.545,1    | 23.105,4 | 37.574,3  |
|      | IV         | 970,9                                   | 6.022,4                                     | 2.501,0    | 23.494,9 | 37.856,9  |
| 2005 | I          | 932,5                                   | 5.984,1                                     | 2.483,3    | 23.720,2 | 37.895,6  |
|      | II         | 910,1                                   | 6.014,5                                     | 2.511,6    | 23.879,7 | 38.592,0  |
|      | III        | 903,6                                   | 5.976,2                                     | 2.474,3    | 23.944,0 | 38.678,8  |
|      | IV         | 912,9                                   | 6.025,1                                     | 2.498,6    | 24.195,1 | 39.102,3  |
| 2006 | I          | 937,7                                   | 6.116,6                                     | 2.543,4    | 24.467,9 | 39.538,8  |
|      | II         | 948,4                                   | 6.238,6                                     | 2.505,2    | 24.708,4 | 40.074,5  |
|      | III        | 945,7                                   | 6.297,4                                     | 2.510,3    | 24.911,9 | 40.296,2  |
|      | IV         | 929,0                                   | 6.380,7                                     | 2.474,8    | 25.434,3 | 40.945,9  |
| 2007 | I          | 898,6                                   | 6.559,8                                     | 2.646,2    | 25.971,5 | 41.939,7  |
|      | II         | 878,4                                   | 6.592,0                                     | 2.611,8    | 26.332,8 | 42.077,7  |
|      | III        | 868,7                                   | 6.573,3                                     | 2.651,3    | 26.497,8 | 42.329,6  |
|      | IV         | 869,3                                   | 6.608,5                                     | 2.790,6    | 26.858,1 | 42.972,2  |
| 2008 | I          | 878,7                                   | 6.532,2                                     | 2.694,3    | 27.048,9 | 43.035,3  |
|      | II         | 884,0                                   | 6.561,8                                     | 2.787,4    | 27.167,7 | 43.162,6  |
|      | III        | 882,2                                   | 6.546,7                                     | 2.786,8    | 27.316,9 | 43.062,1  |
|      | IV         | 873,0                                   | 6.256,9                                     | 2.619,1    | 27.474,5 | 42.723,1  |
| 2009 | I          | 855,7                                   | 5.956,5                                     | 2.489,3    | 27.375,6 | 41.365,6  |
|      | II         | 849,9                                   | 6.054,2                                     | 2.544,3    | 27.658,6 | 41.946,3  |
|      | III        | 849,5                                   | 6.297,5                                     | 2.561,3    | 27.722,2 | 42.515,6  |
|      | IV         | 855,8                                   | 6.392,6                                     | 2.369,4    | 27.884,6 | 42.701,7  |
| 2010 | I          | 868,7                                   | 6.527,0                                     | 2.362,6    | 27.890,9 | 42.983,4  |
|      | II         | 872,7                                   | 6.605,1                                     | 2.417,2    | 27.945,9 | 43.009,4  |
|      | III        | 869,0                                   | 6.752,0                                     | 2.440,7    | 28.042,5 | 43.543,1  |
|      | IV         | 856,9                                   | 6.864,8                                     | 2.244,7    | 27.865,7 | 43.323,6  |
| 2011 | I          | 835,6                                   | 6.901,4                                     | 2.299,3    | 27.588,1 | 43.183,4  |
|      | II         | 820,6                                   | 6.789,7                                     | 2.222,1    | 27.634,4 | 42.935,7  |
|      | III        | 811,5                                   | 6.819,1                                     | 2.209,3    | 27.611,6 | 42.878,2  |
|      | IV         | 808,8                                   | 6.699,4                                     | 1.992,4    | 27.182,2 | 41.962,9  |
| 2012 | I          | 813,0                                   | 6.879,4                                     | 2.065,4    | 26.936,2 | 42.013,4  |
|      | II         | 814,2                                   | 6.646,1                                     | 1.819,0    | 26.819,3 | 41.330,8  |
|      | III        | 816,2                                   | 6.615,4                                     | 1.793,3    | 26.766,2 | 41.119,1  |
|      | IV         | 817,6                                   | 6.637,7                                     | 1.637,3    | 26.536,6 | 40.763,3  |
| 2013 | I          | 817,7                                   | 6.637,2                                     | 1.531,5    | 26.779,4 | 40.806,4  |
|      | II         | 817,2                                   | 6.684,3                                     | 1.562,9    | 27.040,2 | 41.067,1  |

Notas: - Os dados encontram-se corrigidos de sazonalidade.

- Valor Acrescentado Bruto (VAB) a preços de base (não inclui os Impostos Líquidos de Subsídios sobre os Produtos).



**Contas Nacionais Trimestrais (base 2006)**

**PIB a preços de mercado na ótica da produção - dados encadeados em volume (ano de referência=2006)**

Unidade: milhões de euros

| Anos | Trimestres | VAB a preços de base              |                                       |            |          | VAB +<br>Impostos líquidos de subsídios sobre os produtos <sup>(1)</sup> |
|------|------------|-----------------------------------|---------------------------------------|------------|----------|--|
|      |            | Agricultura, silvicultura e pesca | Indústria, energia, água e saneamento | Construção | Serviços |  |
| 2003 | I          | 917,3                             | 6.084,2                               | 2.714,1    | 23.479,2 | 38.741,2   |
|      | II         | 910,7                             | 6.075,4                               | 2.688,3    | 23.398,0 | 38.474,0   |
|      | III        | 916,4                             | 6.180,4                               | 2.630,7    | 23.480,8 | 38.723,9   |
|      | IV         | 934,5                             | 6.163,3                               | 2.624,8    | 23.610,4 | 38.983,1   |
| 2004 | I          | 964,8                             | 6.266,7                               | 2.675,9    | 23.819,6 | 39.178,0   |
|      | II         | 979,8                             | 6.217,1                               | 2.687,3    | 23.916,1 | 39.409,2   |
|      | III        | 979,4                             | 6.176,7                               | 2.649,8    | 23.965,4 | 39.337,2   |
|      | IV         | 963,7                             | 6.048,5                               | 2.597,7    | 24.206,0 | 39.415,1   |
| 2005 | I          | 932,6                             | 6.060,7                               | 2.602,7    | 24.331,7 | 39.564,9   |
|      | II         | 914,4                             | 6.133,7                               | 2.642,0    | 24.404,1 | 39.773,2   |
|      | III        | 909,2                             | 6.085,3                               | 2.513,2    | 24.368,3 | 39.485,4   |
|      | IV         | 917,0                             | 6.116,9                               | 2.546,8    | 24.533,8 | 39.735,5   |
| 2006 | I          | 937,7                             | 6.177,2                               | 2.611,8    | 24.683,9 | 39.963,4   |
|      | II         | 947,0                             | 6.249,6                               | 2.507,3    | 24.799,5 | 40.202,0   |
|      | III        | 944,8                             | 6.258,2                               | 2.466,0    | 24.887,3 | 40.206,7   |
|      | IV         | 931,3                             | 6.348,3                               | 2.448,5    | 25.151,7 | 40.483,3   |
| 2007 | I          | 906,5                             | 6.464,6                               | 2.607,0    | 25.456,4 | 41.059,2   |
|      | II         | 892,8                             | 6.416,7                               | 2.505,0    | 25.588,1 | 41.020,7   |
|      | III        | 890,2                             | 6.370,3                               | 2.513,4    | 25.689,1 | 41.107,7   |
|      | IV         | 899,1                             | 6.446,0                               | 2.606,1    | 25.858,2 | 41.472,6   |
| 2008 | I          | 918,7                             | 6.596,7                               | 2.508,2    | 25.976,1 | 41.627,8   |
|      | II         | 929,2                             | 6.491,8                               | 2.495,0    | 25.943,1 | 41.359,4   |
|      | III        | 929,9                             | 6.420,9                               | 2.401,8    | 25.929,2 | 41.138,5   |
|      | IV         | 920,8                             | 6.055,0                               | 2.323,3    | 25.870,1 | 40.520,5   |
| 2009 | I          | 900,5                             | 5.690,0                               | 2.226,4    | 25.784,7 | 39.746,3   |
|      | II         | 888,8                             | 5.736,9                               | 2.220,9    | 25.977,7 | 39.852,6   |
|      | III        | 884,1                             | 5.914,8                               | 2.174,4    | 26.039,3 | 40.085,4   |
|      | IV         | 886,4                             | 5.923,5                               | 2.066,7    | 26.196,5 | 40.173,4   |
| 2010 | I          | 895,5                             | 6.154,6                               | 2.069,9    | 26.269,9 | 40.515,4   |
|      | II         | 902,6                             | 6.232,1                               | 2.098,7    | 26.320,0 | 40.812,1   |
|      | III        | 907,3                             | 6.298,3                               | 2.079,7    | 26.360,9 | 40.885,2   |
|      | IV         | 909,7                             | 6.299,3                               | 1.966,9    | 26.351,7 | 40.740,5   |
| 2011 | I          | 910,2                             | 6.392,1                               | 2.008,8    | 26.276,5 | 40.528,9   |
|      | II         | 909,2                             | 6.414,5                               | 1.920,8    | 26.259,8 | 40.438,1   |
|      | III        | 907,3                             | 6.359,0                               | 1.875,7    | 26.210,2 | 40.283,0   |
|      | IV         | 904,4                             | 6.151,6                               | 1.750,0    | 25.988,7 | 39.603,7   |
| 2012 | I          | 900,5                             | 6.277,4                               | 1.819,0    | 26.011,0 | 39.581,5   |
|      | II         | 898,2                             | 6.228,5                               | 1.606,8    | 25.936,2 | 39.155,1   |
|      | III        | 897,5                             | 6.160,5                               | 1.549,4    | 25.820,0 | 38.912,3   |
|      | IV         | 898,4                             | 6.033,6                               | 1.463,4    | 25.542,4 | 38.291,0   |
| 2013 | I          | 900,8                             | 6.017,8                               | 1.374,5    | 25.608,1 | 38.102,5   |
|      | II         | 902,3                             | 6.265,3                               | 1.392,4    | 25.680,4 | 38.498,1   |

Notas: - Os dados encontram-se corrigidos de sazonalidade.

- Valor Acrescentado Bruto (VAB) a preços de base (não inclui os Impostos Líquidos de Subsídios sobre os Produtos).

<sup>(1)</sup> - Inclui discrepância da não aditividade dos dados encadeados em volume.

**Contas Nacionais Trimestrais (base 2006)**

**PIB a preços de mercado na ótica da produção - dados encadeados em volume (ano de referência=2006)**  
**Taxas de variação homóloga**

Unidade: percentagem

| Anos | Trimestres | VAB a preços de base                    |   |            |          | VAB<br>+<br>Impostos líquidos de<br>subsídios sobre os<br>produtos |
|------|------------|---|---|------------|----------|--|
|      |            | Agricultura,<br>silvicultura e<br>pesca | Indústria,<br>energia, água e<br>saneamento | Construção | Serviços |  |
| 2004 | I          | 5,2                                     | 3,0   | -1,4       | 1,4      | 1,1  |
|      | II         | 7,6                                     | 2,3   | 0,0        | 2,2      | 2,4  |
|      | III        | 6,9                                     | -0,1  | 0,7        | 2,1      | 1,6  |
|      | IV         | 3,1                                     | -1,9  | -1,0       | 2,5      | 1,1  |
| 2005 | I          | -3,3                                    | -3,3  | -2,7       | 2,1      | 1,0  |
|      | II         | -6,7                                    | -1,3  | -1,7       | 2,0      | 0,9  |
|      | III        | -7,2                                    | -1,5  | -5,2       | 1,7      | 0,4  |
|      | IV         | -4,8                                    | 1,1   | -2,0       | 1,4      | 0,8  |
| 2006 | I          | 0,5                                     | 1,9   | 0,3        | 1,4      | 1,0  |
|      | II         | 3,6                                     | 1,9   | -5,1       | 1,6      | 1,1  |
|      | III        | 3,9                                     | 2,8   | -1,9       | 2,1      | 1,8  |
|      | IV         | 1,6                                     | 3,8   | -3,9       | 2,5      | 1,9  |
| 2007 | I          | -3,3                                    | 4,7   | -0,2       | 3,1      | 2,7  |
|      | II         | -5,7                                    | 2,7   | -0,1       | 3,2      | 2,0  |
|      | III        | -5,8                                    | 1,8   | 1,9        | 3,2      | 2,2  |
|      | IV         | -3,5                                    | 1,5   | 6,4        | 2,8      | 2,4  |
| 2008 | I          | 1,3                                     | 2,0   | -3,8       | 2,0      | 1,4  |
|      | II         | 4,1                                     | 1,2   | -0,4       | 1,4      | 0,8  |
|      | III        | 4,5                                     | 0,8   | -4,4       | 0,9      | 0,1  |
|      | IV         | 2,4                                     | -6,1  | -10,9      | 0,0      | -2,3   |
| 2009 | I          | -2,0                                    | -13,7                                       | -11,2      | -0,7     | -4,5   |
|      | II         | -4,3                                    | -11,6                                       | -11,0      | 0,1      | -3,6   |
|      | III        | -4,9                                    | -7,9  | -9,5       | 0,4      | -2,6   |
|      | IV         | -3,7                                    | -2,2  | -11,0      | 1,3      | -0,9   |
| 2010 | I          | -0,6                                    | 8,2   | -7,0       | 1,9      | 1,9  |
|      | II         | 1,6                                     | 8,6   | -5,5       | 1,3      | 2,4  |
|      | III        | 2,6                                     | 6,5   | -4,4       | 1,2      | 2,0  |
|      | IV         | 2,6                                     | 6,3   | -4,8       | 0,6      | 1,4  |
| 2011 | I          | 1,6                                     | 3,9   | -3,0       | 0,0      | 0,0  |
|      | II         | 0,7                                     | 2,9   | -8,5       | -0,2     | -0,9   |
|      | III        | 0,0                                     | 1,0   | -9,8       | -0,6     | -1,5   |
|      | IV         | -0,6                                    | -2,3  | -11,0      | -1,4     | -2,8   |
| 2012 | I          | -1,1                                    | -1,8  | -9,4       | -1,0     | -2,3   |
|      | II         | -1,2                                    | -2,9  | -16,3      | -1,2     | -3,2   |
|      | III        | -1,1                                    | -3,1  | -17,4      | -1,5     | -3,4   |
|      | IV         | -0,7                                    | -1,9  | -16,4      | -1,7     | -3,3   |
| 2013 | I          | 0,0                                     | -4,1  | -24,4      | -1,5     | -3,7   |
|      | II         | 0,5                                     | 0,6   | -13,3      | -1,0     | -1,7   |

Notas: - Os dados encontram-se corrigidos de sazonalidade.

- Valor Acrescentado Bruto (VAB) a preços de base (não inclui os Impostos Líquidos de Subsídios sobre os Produtos).

**Contas Nacionais Trimestrais (base 2006)**  
**Emprego - ótica de Contas Nacionais**

Unidade: milhares de indivíduos

| Anos | Trimestres | Total de emprego | Remunerados |
|------|------------|------------------|-------------|
| 2003 | I          | 5.127,6          | 4.281,2     |
|      | II         | 5.117,2          | 4.264,0     |
|      | III        | 5.121,3          | 4.267,1     |
|      | IV         | 5.116,6          | 4.267,5     |
| 2004 | I          | 5.120,0          | 4.277,7     |
|      | II         | 5.115,7          | 4.319,8     |
|      | III        | 5.108,2          | 4.286,7     |
|      | IV         | 5.122,7          | 4.322,4     |
| 2005 | I          | 5.094,2          | 4.297,0     |
|      | II         | 5.100,1          | 4.314,1     |
|      | III        | 5.094,5          | 4.313,7     |
|      | IV         | 5.111,0          | 4.336,5     |
| 2006 | I          | 5.117,1          | 4.355,7     |
|      | II         | 5.140,5          | 4.351,8     |
|      | III        | 5.140,5          | 4.377,4     |
|      | IV         | 5.106,2          | 4.368,3     |
| 2007 | I          | 5.111,6          | 4.376,3     |
|      | II         | 5.100,7          | 4.369,8     |
|      | III        | 5.142,6          | 4.387,7     |
|      | IV         | 5.140,2          | 4.391,4     |
| 2008 | I          | 5.155,5          | 4.401,8     |
|      | II         | 5.163,0          | 4.415,1     |
|      | III        | 5.131,0          | 4.369,4     |
|      | IV         | 5.139,1          | 4.406,8     |
| 2009 | I          | 5.072,6          | 4.338,8     |
|      | II         | 5.019,0          | 4.289,7     |
|      | III        | 4.968,9          | 4.258,8     |
|      | IV         | 4.996,4          | 4.266,9     |
| 2010 | I          | 4.988,7          | 4.278,1     |
|      | II         | 4.939,5          | 4.262,7     |
|      | III        | 4.905,8          | 4.223,1     |
|      | IV         | 4.914,0          | 4.229,4     |
| 2011 | I          | 4.913,5          | 4.230,5     |
|      | II         | 4.897,9          | 4.221,4     |
|      | III        | 4.865,7          | 4.196,6     |
|      | IV         | 4.767,8          | 4.122,8     |
| 2012 | I          | 4.707,3          | 4.052,3     |
|      | II         | 4.689,1          | 4.006,7     |
|      | III        | 4.661,7          | 3.987,5     |
|      | IV         | 4.564,1          | 3.908,1     |
| 2013 | I          | 4.462,7          | 3.851,5     |
|      | II         | 4.499,0          | 3.846,2     |

Notas: - Os dados encontram-se corrigidos de sazonalidade.

**Contas Nacionais Trimestrais (base 2006)**  
**Emprego - ótica de Contas Nacionais**  
**Taxas de variação homóloga**

Unidade: percentagem

| Anos | Trimestres | Total de emprego | Remunerados |
|------|------------|------------------|-------------|
| 2004 | I          | -0,1             | -0,1        |
|      | II         | 0,0              | 1,3         |
|      | III        | -0,3             | 0,5         |
|      | IV         | 0,1              | 1,3         |
| 2005 | I          | -0,5             | 0,5         |
|      | II         | -0,3             | -0,1        |
|      | III        | -0,3             | 0,6         |
|      | IV         | -0,2             | 0,3         |
| 2006 | I          | 0,4              | 1,4         |
|      | II         | 0,8              | 0,9         |
|      | III        | 0,9              | 1,5         |
|      | IV         | -0,1             | 0,7         |
| 2007 | I          | -0,1             | 0,5         |
|      | II         | -0,8             | 0,4         |
|      | III        | 0,0              | 0,2         |
|      | IV         | 0,7              | 0,5         |
| 2008 | I          | 0,9              | 0,6         |
|      | II         | 1,2              | 1,0         |
|      | III        | -0,2             | -0,4        |
|      | IV         | 0,0              | 0,4         |
| 2009 | I          | -1,6             | -1,4        |
|      | II         | -2,8             | -2,8        |
|      | III        | -3,2             | -2,5        |
|      | IV         | -2,8             | -3,2        |
| 2010 | I          | -1,7             | -1,4        |
|      | II         | -1,6             | -0,6        |
|      | III        | -1,3             | -0,8        |
|      | IV         | -1,6             | -0,9        |
| 2011 | I          | -1,5             | -1,1        |
|      | II         | -0,8             | -1,0        |
|      | III        | -0,8             | -0,6        |
|      | IV         | -3,0             | -2,5        |
| 2012 | I          | -4,2             | -4,2        |
|      | II         | -4,3             | -5,1        |
|      | III        | -4,2             | -5,0        |
|      | IV         | -4,3             | -5,2        |
| 2013 | I          | -5,2             | -5,0        |
|      | II         | -4,1             | -4,0        |

Notas: - Os dados encontram-se corrigidos de sazonalidade.

**Abreviaturas e expressões utilizadas:**

- ISFLSF – Instituições Sem Fim Lucrativo ao Serviço das Famílias.
- Formação Bruta de Capital (ou Investimento); inclui: Formação Bruta de Capital Fixo (FBCF), Aquisições Líquidas de Cessões de Objetos de Valor (ACOV) e Variação de Existências.
- Exportações (FOB) – Exportações de Bens a preços FOB (*Free On Board*) e Serviços.
- Importações (FOB) – Importações de Bens a preços FOB (*Free On Board*) e Serviços.
- PIB – Produto Interno Bruto a preços de mercado.
- SEC – Sistema Europeu de Contas.
- VAB – Valor Acrescentado Bruto a preços de base.

Os quadros estatísticos deste destaque fazem parte de um conjunto mais alargado de informação que pode ser consultado na área temática de Contas Nacionais do Portal do INE, disponível em [http://www.ine.pt/xportal/xmain?xpid=INE&xpgid=ine\\_cnacionais&xlang=pt](http://www.ine.pt/xportal/xmain?xpid=INE&xpgid=ine_cnacionais&xlang=pt).