

Índices de Volume de Negócios, Emprego, Remunerações e Horas Trabalhadas no Comércio a Retalho Maio de 2013

Vendas no Comércio a Retalho⁽¹⁾ apresentam variação homóloga mais negativa

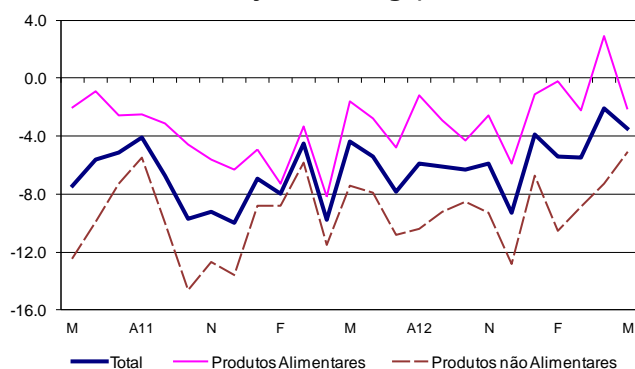
O Índice de Volume de Negócios no Comércio a Retalho¹ registou, em maio, uma diminuição homóloga de 3,5% (variação de -2,1% no mês anterior). Os índices de emprego, do número de horas trabalhadas ajustadas dos efeitos de calendário e das remunerações, apresentaram taxas de variação homóloga de -4,8%, de -4,3% e de -8,0%, respetivamente (-4,9%, -6,9% e -6,3% no mês anterior, pela mesma ordem).

Volume de Negócios

O índice de volume de negócios no comércio a retalho⁽¹⁾ passou de uma variação homóloga de -2,1%, em abril, para -3,5% em maio.

Esta variação mais negativa foi sobretudo determinada pelo índice do agrupamento de *Produtos alimentares*, que passou de uma taxa de variação homóloga de 2,9%, em abril, para -2,1% em maio. O índice relativo aos *Produtos não alimentares* registou uma variação homóloga de -5,1% (-7,3% em abril).

VVN – Índice Geral e desagregações
Variação homóloga, %



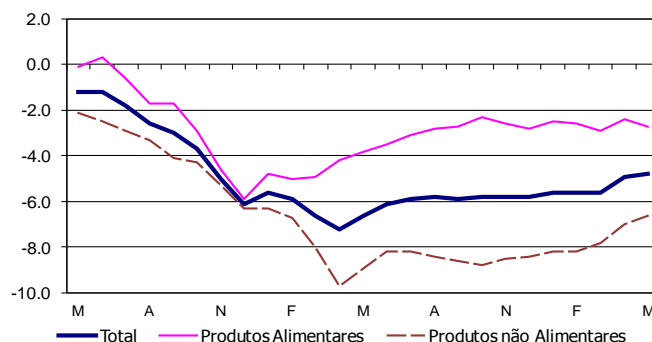
Em termos nominais, o índice agregado diminuiu 3,0% em termos homólogos (variação de -2,2% em abril).

Emprego

O índice de emprego no comércio a retalho apresentou uma diminuição homóloga de 4,8% em maio (variação de -4,9% em abril).

Por agrupamentos, o índice relativo aos *Produtos alimentares* diminuiu, em termos homólogos, 2,7% enquanto o de *Produtos não alimentares* recuou 6,6% (variações de -2,4% e -7,0% no mês anterior, respetivamente).

Emprego – Índice Geral e desagregações
Variação homóloga, %



Comparativamente com o mês anterior, a taxa variação do índice do emprego no comércio a retalho foi 0,1%,

¹ Índice considerando preços constantes e ajustado dos efeitos de calendário e de sazonalidade (ver notas explicativas).

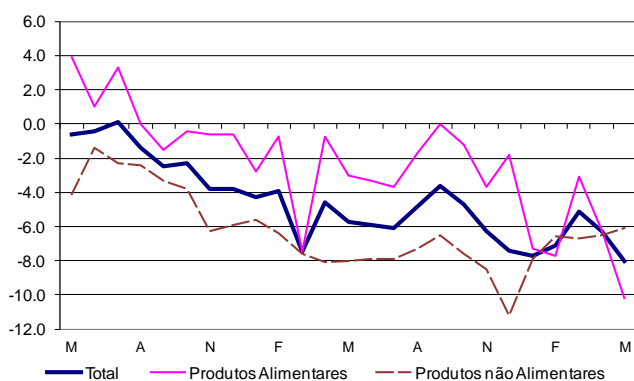
em maio, o que compara com a variação nula observada em maio de 2012.

Remunerações

O índice de remunerações do comércio a retalho diminuiu, em termos homólogos, 8,0% (diminuição de 6,3% em abril).

Remunerações – Índice Geral e desagregações

Varição homóloga, %



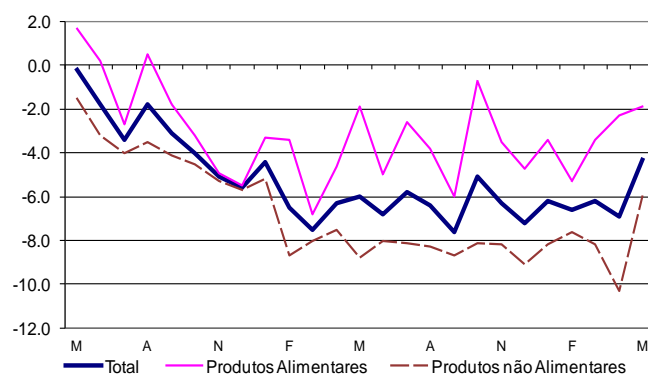
Comparativamente com o mês anterior, o índice das remunerações apresentou uma variação de -5,0% (variação de -3,3% em maio de 2012).

Horas Trabalhadas

O volume de trabalho, medido pelo índice de horas trabalhadas ajustado dos efeitos de calendário, decresceu 4,3% em termos homólogos (variação de -6,9% no mês anterior).

Horas Trabalhadas – Índice Geral e desagregações

Varição homóloga, %



A taxa de variação mensal do índice de horas trabalhadas no comércio a retalho, ajustado dos efeitos de calendário, foi 4,1% em maio (1,1% em igual período de 2012).

ÍNDICES DE VOLUME DE NEGÓCIOS NO COMÉRCIO A RETALHO
AJUSTADOS DOS EFEITOS DE CALENDÁRIO E DA SAZONALIDADE
BASE 2005=100

| M e s e s | VOLUME DE NEGÓCIOS NO COMÉRCIO A RETALHO (DEFLACIONADO) | | | | | VOLUME DE NEGÓCIOS NO COMÉRCIO A RETALHO | | | | |
|---|---|---------------------------------|--|--|---|--|---------------------------------|--|--|---|
| | ÍNDICE TOTAL | ÍNDICE TOTAL EXCETO COMBUSTÍVEL | Comércio a retalho de produtos alimentares, bebidas e tabaco (Total) | Comércio a retalho de produtos não alimentares (Total) | Comércio a retalho de produtos não alimentares exceto combustível (Total) | ÍNDICE TOTAL | ÍNDICE TOTAL EXCETO COMBUSTÍVEL | Comércio a retalho de produtos alimentares, bebidas e tabaco (Total) | Comércio a retalho de produtos não alimentares (Total) | Comércio a retalho de produtos não alimentares exceto combustível (Total) |
| Índices mensais | | | | | | | | | | |
| Mai-12 | 87.9 | 93.1 | 104.7 | 74.7 | 80.8 | 92.9 | 95.3 | 113.1 | 77.0 | 76.5 |
| Jun-12 | 87.9 | 92.9 | 103.1 | 76.1 | 82.2 | 92.6 | 95.0 | 111.4 | 77.8 | 77.6 |
| Jul-12 | 88.1 | 92.9 | 103.0 | 76.5 | 82.2 | 92.6 | 94.6 | 111.8 | 77.5 | 76.3 |
| Ago-12 | 91.0 | 96.1 | 105.3 | 79.8 | 86.3 | 95.2 | 96.9 | 113.8 | 80.6 | 79.0 |
| Set-12 | 86.9 | 91.3 | 101.8 | 75.1 | 80.2 | 91.6 | 92.7 | 110.1 | 77.2 | 74.3 |
| Out-12 | 83.6 | 87.7 | 99.9 | 70.7 | 74.8 | 89.0 | 90.2 | 108.9 | 73.4 | 70.3 |
| Nov-12 | 81.8 | 85.6 | 97.0 | 69.8 | 73.4 | 87.1 | 88.2 | 106.0 | 72.2 | 69.3 |
| Dez-12 | 80.9 | 84.3 | 97.2 | 68.2 | 70.6 | 86.0 | 86.7 | 106.2 | 70.2 | 66.1 |
| Jan-13 | 84.1 | 88.6 | 99.0 | 72.4 | 77.7 | 88.2 | 90.2 | 108.5 | 72.3 | 70.7 |
| Fev-13 | 84.6 | 88.9 | 99.4 | 72.9 | 77.8 | 88.5 | 89.9 | 108.8 | 72.6 | 70.0 |
| * Mar-13 | 82.7 | 87.2 | 100.1 | 69.0 | 73.5 | 87.9 | 90.0 | 110.0 | 70.6 | 68.7 |
| * Abr-13 | 83.2 | 87.9 | 101.8 | 68.6 | 73.2 | 88.3 | 90.9 | 112.0 | 69.8 | 68.7 |
| Mai-13 | 84.7 | 89.6 | 102.5 | 70.8 | 76.0 | 90.0 | 92.9 | 113.5 | 71.7 | 71.1 |
| Varição mensal (%) | | | | | | | | | | |
| Mai-12 | 3.4 | 3.6 | 5.8 | 0.9 | 0.7 | 2.9 | 3.4 | 5.5 | -0.1 | 0.4 |
| Jun-12 | 0.1 | -0.1 | -1.5 | 1.9 | 1.8 | -0.3 | -0.3 | -1.5 | 1.0 | 1.4 |
| Jul-12 | 0.2 | -0.1 | -0.1 | 0.6 | -0.1 | 0.0 | -0.4 | 0.4 | -0.4 | -1.7 |
| Ago-12 | 3.3 | 3.5 | 2.3 | 4.3 | 5.1 | 2.8 | 2.4 | 1.7 | 3.9 | 3.6 |
| Set-12 | -4.6 | -5.0 | -3.3 | -5.9 | -7.1 | -3.7 | -4.3 | -3.3 | -4.2 | -6.0 |
| Out-12 | -3.8 | -3.9 | -1.9 | -5.8 | -6.7 | -2.9 | -2.7 | -1.1 | -4.9 | -5.3 |
| Nov-12 | -2.1 | -2.5 | -2.8 | -1.3 | -1.9 | -2.1 | -2.2 | -2.6 | -1.6 | -1.4 |
| Dez-12 | -1.1 | -1.5 | 0.1 | -2.4 | -3.8 | -1.3 | -1.6 | 0.2 | -2.9 | -4.6 |
| Jan-13 | 3.9 | 5.1 | 1.8 | 6.3 | 10.0 | 2.6 | 3.9 | 2.2 | 3.0 | 6.8 |
| Fev-13 | 0.5 | 0.3 | 0.4 | 0.7 | 0.2 | 0.3 | -0.2 | 0.2 | 0.5 | -1.0 |
| * Mar-13 | -2.2 | -1.9 | 0.7 | -5.3 | -5.5 | -0.6 | 0.0 | 1.1 | -2.8 | -1.8 |
| * Abr-13 | 0.6 | 0.8 | 1.7 | -0.7 | -0.4 | 0.5 | 1.1 | 1.8 | -1.2 | -0.1 |
| Mai-13 | 1.9 | 2.0 | 0.7 | 3.3 | 3.8 | 1.9 | 2.1 | 1.3 | 2.7 | 3.5 |
| Varição homóloga (%) | | | | | | | | | | |
| Mai-12 | -4.4 | -3.8 | -1.6 | -7.4 | -6.7 | -3.8 | -3.4 | 0.7 | -8.5 | -9.2 |
| Jun-12 | -5.4 | -4.7 | -2.8 | -7.9 | -7.1 | -4.8 | -4.3 | -0.5 | -9.2 | -9.5 |
| Jul-12 | -7.8 | -7.4 | -4.8 | -10.8 | -10.7 | -7.0 | -6.8 | -2.5 | -11.6 | -12.8 |
| Ago-12 | -5.9 | -5.8 | -1.2 | -10.4 | -11.1 | -4.7 | -5.3 | 0.7 | -10.0 | -13.1 |
| Set-12 | -6.1 | -5.8 | -2.9 | -9.2 | -9.4 | -5.2 | -5.7 | -1.4 | -9.1 | -11.8 |
| Out-12 | -6.3 | -6.1 | -4.3 | -8.5 | -8.6 | -5.3 | -5.8 | -2.5 | -8.4 | -10.7 |
| Nov-12 | -5.9 | -5.7 | -2.6 | -9.3 | -9.7 | -5.3 | -5.3 | -0.7 | -10.0 | -11.9 |
| Dez-12 | -9.3 | -9.6 | -5.9 | -12.8 | -14.4 | -8.5 | -9.2 | -4.2 | -13.2 | -16.6 |
| Jan-13 | -3.9 | -3.5 | -1.1 | -6.7 | -6.5 | -3.9 | -3.3 | 0.1 | -8.2 | -8.3 |
| Fev-13 | -5.4 | -5.2 | -0.2 | -10.5 | -11.2 | -5.1 | -4.7 | 1.0 | -11.3 | -12.8 |
| * Mar-13 | -5.5 | -5.6 | -2.2 | -8.9 | -10.1 | -5.2 | -4.9 | -0.8 | -10.0 | -11.2 |
| * Abr-13 | -2.1 | -2.2 | 2.9 | -7.3 | -8.8 | -2.2 | -1.3 | 4.5 | -9.4 | -9.9 |
| Mai-13 | -3.5 | -3.7 | -2.1 | -5.1 | -5.9 | -3.0 | -2.5 | 0.4 | -6.9 | -7.1 |
| Varição média nos últimos 12 meses (%) | | | | | | | | | | |
| Mai-12 | -7.0 | -6.6 | -4.2 | -9.7 | -9.4 | -5.7 | -6.1 | -2.0 | -9.3 | -11.4 |
| Jun-12 | -7.0 | -6.6 | -4.4 | -9.5 | -9.3 | -5.7 | -6.0 | -2.0 | -9.3 | -11.2 |
| Jul-12 | -7.3 | -6.8 | -4.6 | -9.8 | -9.6 | -6.0 | -6.2 | -2.1 | -9.8 | -11.6 |
| Ago-12 | -7.4 | -7.1 | -4.5 | -10.3 | -10.2 | -6.1 | -6.4 | -2.0 | -10.2 | -12.3 |
| Set-12 | -7.4 | -7.0 | -4.5 | -10.2 | -10.2 | -6.1 | -6.4 | -2.0 | -10.3 | -12.3 |
| Out-12 | -7.1 | -6.8 | -4.4 | -9.7 | -9.7 | -5.9 | -6.1 | -2.0 | -9.8 | -11.8 |
| Nov-12 | -6.8 | -6.5 | -4.2 | -9.4 | -9.4 | -5.7 | -5.9 | -1.8 | -9.6 | -11.5 |
| Dez-12 | -6.7 | -6.4 | -4.2 | -9.3 | -9.3 | -5.6 | -5.8 | -1.8 | -9.5 | -11.4 |
| Jan-13 | -6.5 | -6.2 | -3.9 | -9.1 | -9.1 | -5.5 | -5.7 | -1.7 | -9.5 | -11.3 |
| Fev-13 | -6.3 | -6.0 | -3.3 | -9.3 | -9.4 | -5.4 | -5.5 | -1.3 | -9.8 | -11.5 |
| * Mar-13 | -6.3 | -6.1 | -3.2 | -9.5 | -9.8 | -5.6 | -5.7 | -1.3 | -10.1 | -11.8 |
| * Abr-13 | -5.7 | -5.5 | -2.3 | -9.2 | -9.5 | -5.1 | -5.0 | -0.5 | -9.9 | -11.5 |
| Mai-13 | -5.6 | -5.5 | -2.3 | -9.0 | -9.5 | -5.0 | -5.0 | -0.5 | -9.8 | -11.4 |

NOTAS

Varição mensal = [mês n (ano N) / mês n-1 (ano N) * 100] - 100

Varição homóloga = [mês n (ano N) / mês n (ano N-1) * 100] - 100

Varição média nos últimos 12 meses = [[mês (n-11) + ... + mês (n)] / [mês (n-23) + ... + mês (n-12)] * 100] - 100

(*) - Retificação, em resultado da substituição das estimativas efetuadas para as não respostas, por respostas efetivas das empresas, entretanto recebidas.

O presente quadro inclui a informação recebida até ao dia 27 de junho de 2013, correspondendo a uma taxa de resposta de 89,1% do volume de negócios.

ÍNDICES DE VOLUME DE NEGÓCIOS NO COMÉRCIO A RETALHO
AJUSTADOS DOS EFEITOS DE CALENDÁRIO
BASE 2005=100

| M e s e s | VOLUME DE NEGÓCIOS NO COMÉRCIO A RETALHO (DEFLACIONADO) | | | | | VOLUME DE NEGÓCIOS NO COMÉRCIO A RETALHO | | | | |
|---|---|---------------------------------|--|--|--|--|---------------------------------|--|--|--|
| | ÍNDICE TOTAL | ÍNDICE TOTAL EXCETO COMBUSTÍVEL | Comércio a retalho de produtos alimentares, bebidas e tabaco (Total) | Comércio a retalho de produtos não alimentares (Total) | Comércio a retalho de produtos não alimentares exceto combustíveis (Total) | ÍNDICE TOTAL | ÍNDICE TOTAL EXCETO COMBUSTÍVEL | Comércio a retalho de produtos alimentares, bebidas e tabaco (Total) | Comércio a retalho de produtos não alimentares (Total) | Comércio a retalho de produtos não alimentares exceto combustíveis (Total) |
| índices mensais | | | | | | | | | | |
| Mai-12 | 85.1 | 89.3 | 101.4 | 72.2 | 76.6 | 90.2 | 91.5 | 109.5 | 75.0 | 72.5 |
| Jun-12 | 84.0 | 88.2 | 100.6 | 70.9 | 75.0 | 88.7 | 90.3 | 108.8 | 73.0 | 70.8 |
| Jul-12 | 92.1 | 96.9 | 108.4 | 79.3 | 84.6 | 96.9 | 98.8 | 117.7 | 80.6 | 78.7 |
| Ago-12 | 94.6 | 99.5 | 115.3 | 78.3 | 82.8 | 99.5 | 100.9 | 124.5 | 79.8 | 75.8 |
| Set-12 | 86.8 | 91.4 | 101.9 | 75.0 | 80.2 | 91.5 | 92.6 | 110.1 | 76.8 | 74.1 |
| Out-12 | 84.2 | 88.5 | 98.8 | 72.7 | 77.5 | 89.5 | 90.8 | 107.7 | 75.3 | 72.9 |
| Nov-12 | 81.6 | 85.7 | 95.1 | 70.9 | 75.8 | 86.6 | 88.2 | 103.9 | 73.0 | 71.6 |
| Dez-12 | 109.2 | 117.1 | 119.8 | 100.8 | 114.1 | 113.9 | 119.0 | 130.9 | 100.5 | 106.4 |
| Jan-13 | 76.8 | 80.7 | 89.2 | 67.1 | 71.7 | 80.4 | 81.8 | 97.8 | 66.8 | 64.9 |
| Fev-13 | 71.6 | 75.0 | 86.5 | 59.8 | 62.7 | 75.3 | 76.1 | 94.7 | 60.0 | 56.5 |
| * Mar-13 | 79.7 | 83.6 | 98.0 | 65.4 | 68.3 | 85.1 | 86.4 | 107.7 | 67.3 | 63.9 |
| * Abr-13 | 78.7 | 82.6 | 98.4 | 63.3 | 65.9 | 83.9 | 85.6 | 108.2 | 64.8 | 61.7 |
| Mai-13 | 82.0 | 86.0 | 99.3 | 68.5 | 71.9 | 87.4 | 89.2 | 109.9 | 69.8 | 67.2 |
| Varição mensal (%) | | | | | | | | | | |
| Mai-12 | 5.9 | 5.9 | 6.3 | 5.6 | 5.5 | 5.3 | 5.7 | 6.0 | 4.5 | 5.1 |
| Jun-12 | -1.3 | -1.3 | -0.7 | -1.9 | -2.0 | -1.6 | -1.3 | -0.7 | -2.7 | -2.3 |
| Jul-12 | 9.7 | 9.8 | 7.8 | 11.8 | 12.7 | 9.3 | 9.3 | 8.3 | 10.4 | 11.1 |
| Ago-12 | 2.7 | 2.8 | 6.4 | -1.2 | -2.1 | 2.6 | 2.1 | 5.8 | -1.0 | -3.7 |
| Set-12 | -8.2 | -8.2 | -11.6 | -4.3 | -3.1 | -8.0 | -8.2 | -11.5 | -3.7 | -2.2 |
| Out-12 | -3.1 | -3.2 | -3.1 | -3.1 | -3.3 | -2.1 | -1.9 | -2.2 | -2.0 | -1.5 |
| Nov-12 | -3.1 | -3.1 | -3.7 | -2.5 | -2.3 | -3.3 | -2.9 | -3.6 | -3.0 | -1.8 |
| Dez-12 | 33.9 | 36.6 | 26.0 | 42.2 | 50.6 | 31.6 | 34.9 | 26.1 | 37.7 | 48.6 |
| Jan-13 | -29.6 | -31.1 | -25.6 | -33.4 | -37.2 | -29.4 | -31.3 | -25.3 | -33.5 | -39.0 |
| Fev-13 | -6.8 | -7.1 | -3.0 | -10.9 | -12.6 | -6.4 | -6.9 | -3.1 | -10.2 | -12.9 |
| * Mar-13 | 11.4 | 11.5 | 13.2 | 9.3 | 9.0 | 13.0 | 13.5 | 13.7 | 12.1 | 13.1 |
| * Abr-13 | -1.3 | -1.2 | 0.4 | -3.3 | -3.6 | -1.4 | -0.9 | 0.4 | -3.7 | -3.4 |
| Mai-13 | 4.2 | 4.1 | 0.9 | 8.3 | 9.1 | 4.2 | 4.1 | 1.6 | 7.7 | 8.9 |
| Varição homóloga (%) | | | | | | | | | | |
| Mai-12 | -4.5 | -3.9 | -1.6 | -7.5 | -6.9 | -3.7 | -3.4 | 0.8 | -8.4 | -9.4 |
| Jun-12 | -5.5 | -4.8 | -2.8 | -8.3 | -7.5 | -4.8 | -4.3 | -0.5 | -9.4 | -9.9 |
| Jul-12 | -7.6 | -7.2 | -4.8 | -10.4 | -10.2 | -6.7 | -6.5 | -2.4 | -11.2 | -12.4 |
| Ago-12 | -5.8 | -5.6 | -1.2 | -10.5 | -11.4 | -4.4 | -4.9 | 0.6 | -9.9 | -13.3 |
| Set-12 | -6.2 | -5.9 | -3.0 | -9.4 | -9.7 | -5.3 | -5.8 | -1.5 | -9.2 | -12.0 |
| Out-12 | -6.2 | -5.9 | -4.3 | -8.1 | -8.1 | -5.3 | -5.7 | -2.6 | -8.1 | -10.2 |
| Nov-12 | -5.8 | -5.5 | -2.5 | -9.0 | -9.3 | -5.2 | -5.3 | -0.7 | -9.9 | -11.6 |
| Dez-12 | -8.2 | -8.3 | -5.5 | -10.6 | -11.3 | -7.7 | -8.2 | -3.8 | -11.5 | -13.3 |
| Jan-13 | -4.1 | -3.6 | -1.0 | -7.1 | -6.9 | -4.1 | -3.4 | 0.2 | -8.6 | -8.8 |
| Fev-13 | -5.7 | -5.3 | 0.2 | -11.6 | -12.4 | -5.3 | -4.8 | 1.4 | -12.4 | -14.0 |
| * Mar-13 | -5.4 | -5.6 | -2.2 | -8.9 | -10.3 | -5.1 | -4.9 | -0.8 | -10.0 | -11.3 |
| * Abr-13 | -2.0 | -2.0 | 3.1 | -7.6 | -9.2 | -2.1 | -1.1 | 4.7 | -9.7 | -10.4 |
| Mai-13 | -3.6 | -3.8 | -2.1 | -5.2 | -6.1 | -3.1 | -2.6 | 0.4 | -7.0 | -7.2 |
| Varição média nos últimos 12 meses (%) | | | | | | | | | | |
| Mai-12 | -7.0 | -6.6 | -4.2 | -9.7 | -9.5 | -5.7 | -6.1 | -2.0 | -9.4 | -11.4 |
| Jun-12 | -7.0 | -6.6 | -4.4 | -9.6 | -9.3 | -5.7 | -6.0 | -2.0 | -9.4 | -11.3 |
| Jul-12 | -7.2 | -6.8 | -4.6 | -9.8 | -9.6 | -6.0 | -6.2 | -2.1 | -9.8 | -11.7 |
| Ago-12 | -7.4 | -7.1 | -4.5 | -10.3 | -10.2 | -6.1 | -6.4 | -2.0 | -10.3 | -12.3 |
| Set-12 | -7.4 | -7.0 | -4.5 | -10.2 | -10.2 | -6.2 | -6.4 | -2.0 | -10.3 | -12.4 |
| Out-12 | -7.1 | -6.8 | -4.4 | -9.7 | -9.7 | -5.9 | -6.2 | -2.1 | -9.8 | -11.8 |
| Nov-12 | -6.8 | -6.5 | -4.2 | -9.4 | -9.4 | -5.7 | -5.9 | -1.8 | -9.7 | -11.5 |
| Dez-12 | -6.7 | -6.4 | -4.2 | -9.3 | -9.3 | -5.6 | -5.8 | -1.9 | -9.5 | -11.4 |
| Jan-13 | -6.5 | -6.2 | -3.9 | -9.1 | -9.1 | -5.5 | -5.7 | -1.7 | -9.5 | -11.2 |
| Fev-13 | -6.3 | -6.0 | -3.3 | -9.3 | -9.4 | -5.4 | -5.5 | -1.3 | -9.8 | -11.5 |
| * Mar-13 | -6.3 | -6.1 | -3.2 | -9.5 | -9.7 | -5.6 | -5.6 | -1.4 | -10.1 | -11.8 |
| * Abr-13 | -5.7 | -5.5 | -2.3 | -9.2 | -9.5 | -5.1 | -5.0 | -0.5 | -9.9 | -11.5 |
| Mai-13 | -5.6 | -5.5 | -2.3 | -9.0 | -9.5 | -5.0 | -5.0 | -0.5 | -9.8 | -11.3 |

| | |
|--------------|---|
| NOTAS | Varição mensal = [mês n (ano N) / mês n-1 (ano N) * 100] - 100 |
| | Varição homóloga = [mês n (ano N) / mês n (ano N-1) * 100] - 100 |
| | Varição média nos últimos 12 meses = [[mês (n-11) + ... + mês (n)] / [mês (n-23) + ... + mês (n-12)] * 100] - 100 |

(*) - Retificação, em resultado da substituição das estimativas efetuadas para as não respostas, por respostas efetivas das empresas, entretanto recebidas.

O presente quadro inclui a informação recebida até ao dia 27 de junho de 2013, correspondendo a uma taxa de resposta de 89,1% do volume de negócios.

Índices de Volume de Negócios, Emprego, Remunerações e Horas Trabalhadas no Comércio a Retalho – Maio de 2013

ÍNDICES DE VOLUME DE NEGÓCIOS NO COMÉRCIO A RETALHO
ÍNDICES BRUTOS
BASE 2005=100

| M e s e s | VOLUME DE NEGÓCIOS NO COMÉRCIO A RETALHO (DEFLACIONADO) | | | | | VOLUME DE NEGÓCIOS NO COMÉRCIO A RETALHO | | | | |
|---|---|---------------------------------|--|--|--|--|---------------------------------|--|--|--|
| | ÍNDICE TOTAL | ÍNDICE TOTAL EXCETO COMBUSTÍVEL | Comércio a retalho de produtos alimentares, bebidas e tabaco (Total) | Comércio a retalho de produtos não alimentares (Total) | Comércio a retalho de produtos não alimentares exceto combustíveis (Total) | ÍNDICE TOTAL | ÍNDICE TOTAL EXCETO COMBUSTÍVEL | Comércio a retalho de produtos alimentares, bebidas e tabaco (Total) | Comércio a retalho de produtos não alimentares (Total) | Comércio a retalho de produtos não alimentares exceto combustíveis (Total) |
| Índices mensais | | | | | | | | | | |
| Mai-12 | 85.1 | 89.3 | 101.0 | 72.6 | 77.0 | 90.2 | 91.5 | 109.1 | 75.4 | 72.9 |
| Jun-12 | 84.0 | 88.2 | 100.4 | 71.1 | 75.3 | 88.7 | 90.3 | 108.5 | 73.2 | 71.0 |
| Jul-12 | 92.1 | 96.9 | 108.0 | 79.7 | 85.1 | 97.0 | 98.8 | 117.3 | 81.0 | 79.1 |
| Ago-12 | 94.6 | 99.5 | 114.9 | 78.8 | 83.3 | 99.5 | 100.8 | 124.0 | 80.2 | 76.2 |
| Set-12 | 86.7 | 91.3 | 102.3 | 74.5 | 79.6 | 91.3 | 92.6 | 110.5 | 76.3 | 73.5 |
| Out-12 | 84.2 | 88.5 | 98.4 | 73.1 | 78.0 | 89.5 | 90.8 | 107.3 | 75.6 | 73.4 |
| Nov-12 | 81.6 | 85.7 | 94.9 | 71.1 | 76.0 | 86.6 | 88.2 | 103.6 | 73.2 | 71.9 |
| Dez-12 | 108.8 | 116.7 | 120.5 | 99.6 | 112.7 | 113.6 | 118.8 | 131.7 | 99.4 | 105.1 |
| Jan-13 | 76.9 | 80.7 | 88.8 | 67.5 | 72.1 | 80.5 | 81.8 | 97.4 | 67.2 | 65.2 |
| Fev-13 | 71.3 | 74.6 | 85.4 | 60.2 | 63.1 | 74.9 | 75.7 | 93.4 | 60.4 | 56.9 |
| * Mar-13 | 80.5 | 84.5 | 99.8 | 65.3 | 68.2 | 85.9 | 87.4 | 109.7 | 67.2 | 63.8 |
| * Abr-13 | 77.9 | 81.6 | 96.5 | 63.2 | 65.7 | 83.0 | 84.6 | 106.1 | 64.8 | 61.7 |
| Mai-13 | 82.0 | 85.9 | 99.5 | 68.2 | 71.5 | 87.3 | 89.1 | 110.1 | 69.5 | 66.9 |
| Varição mensal (%) | | | | | | | | | | |
| Mai-12 | 5.3 | 5.1 | 2.6 | 8.5 | 8.8 | 4.6 | 4.6 | 2.3 | 7.3 | 8.4 |
| Jun-12 | -1.3 | -1.3 | -0.6 | -2.1 | -2.3 | -1.7 | -1.3 | -0.5 | -2.9 | -2.6 |
| Jul-12 | 9.7 | 9.9 | 7.6 | 12.1 | 13.1 | 9.3 | 9.4 | 8.1 | 10.7 | 11.4 |
| Ago-12 | 2.7 | 2.7 | 6.4 | -1.2 | -2.1 | 2.6 | 2.1 | 5.8 | -1.0 | -3.7 |
| Set-12 | -8.4 | -8.3 | -11.0 | -5.4 | -4.4 | -8.2 | -8.2 | -10.9 | -4.8 | -3.6 |
| Out-12 | -2.9 | -3.0 | -3.8 | -1.9 | -2.0 | -2.0 | -1.9 | -2.9 | -0.9 | -0.2 |
| Nov-12 | -3.1 | -3.1 | -3.5 | -2.7 | -2.6 | -3.3 | -2.9 | -3.4 | -3.2 | -2.1 |
| Dez-12 | 33.4 | 36.1 | 26.9 | 40.2 | 48.3 | 31.2 | 34.7 | 27.0 | 35.8 | 46.3 |
| Jan-13 | -29.4 | -30.9 | -26.3 | -32.3 | -36.1 | -29.2 | -31.2 | -26.0 | -32.5 | -38.0 |
| Fev-13 | -7.3 | -7.6 | -3.9 | -10.8 | -12.4 | -6.9 | -7.4 | -4.1 | -10.1 | -12.8 |
| * Mar-13 | 12.9 | 13.3 | 16.9 | 8.5 | 8.0 | 14.6 | 15.5 | 17.4 | 11.2 | 12.1 |
| * Abr-13 | -3.3 | -3.4 | -3.3 | -3.2 | -3.6 | -3.4 | -3.2 | -3.2 | -3.6 | -3.3 |
| Mai-13 | 5.3 | 5.3 | 3.0 | 7.9 | 8.8 | 5.3 | 5.4 | 3.7 | 7.3 | 8.5 |
| Varição homóloga (%) | | | | | | | | | | |
| Mai-12 | -4.5 | -3.9 | -1.6 | -7.5 | -6.9 | -3.8 | -3.4 | 0.7 | -8.4 | -9.4 |
| Jun-12 | -5.5 | -4.8 | -2.8 | -8.3 | -7.5 | -4.8 | -4.3 | -0.5 | -9.4 | -9.9 |
| Jul-12 | -7.5 | -7.1 | -5.3 | -9.6 | -9.4 | -6.6 | -6.5 | -2.9 | -10.5 | -11.6 |
| Ago-12 | -5.8 | -5.6 | -1.2 | -10.6 | -11.4 | -4.4 | -5.0 | 0.6 | -9.9 | -13.3 |
| Set-12 | -6.6 | -6.2 | -1.9 | -11.1 | -11.6 | -5.6 | -6.0 | -0.4 | -10.9 | -13.8 |
| Out-12 | -5.9 | -5.8 | -5.4 | -6.5 | -6.2 | -5.1 | -5.6 | -3.7 | -6.5 | -8.4 |
| Nov-12 | -5.8 | -5.6 | -2.5 | -9.0 | -9.3 | -5.3 | -5.3 | -0.7 | -9.9 | -11.6 |
| Dez-12 | -8.2 | -8.3 | -5.5 | -10.6 | -11.4 | -7.8 | -8.2 | -3.7 | -11.6 | -13.4 |
| Jan-13 | -4.1 | -3.6 | -1.0 | -7.1 | -6.9 | -4.1 | -3.5 | 0.2 | -8.6 | -8.8 |
| Fev-13 | -7.4 | -7.2 | -3.0 | -11.8 | -12.7 | -7.0 | -6.8 | -1.8 | -12.6 | -14.3 |
| * Mar-13 | -3.7 | -3.6 | 1.5 | -9.2 | -10.6 | -3.4 | -2.8 | 2.9 | -10.4 | -11.7 |
| * Abr-13 | -3.6 | -4.0 | -1.9 | -5.6 | -7.1 | -3.8 | -3.3 | -0.4 | -7.8 | -8.3 |
| Mai-13 | -3.7 | -3.9 | -1.5 | -6.1 | -7.1 | -3.2 | -2.6 | 0.9 | -7.9 | -8.2 |
| Varição média nos últimos 12 meses (%) | | | | | | | | | | |
| Mai-12 | -7.0 | -6.5 | -3.9 | -9.9 | -9.7 | -5.6 | -6.0 | -1.7 | -9.5 | -11.6 |
| Jun-12 | -6.9 | -6.5 | -4.1 | -9.7 | -9.5 | -5.6 | -5.9 | -1.7 | -9.5 | -11.5 |
| Jul-12 | -7.2 | -6.7 | -4.4 | -9.9 | -9.6 | -5.9 | -6.1 | -1.9 | -9.8 | -11.7 |
| Ago-12 | -7.3 | -7.0 | -4.3 | -10.3 | -10.3 | -6.1 | -6.3 | -1.8 | -10.3 | -12.4 |
| Set-12 | -7.3 | -7.0 | -4.2 | -10.4 | -10.4 | -6.1 | -6.4 | -1.7 | -10.5 | -12.6 |
| Out-12 | -7.0 | -6.7 | -4.2 | -9.7 | -9.7 | -5.8 | -6.1 | -1.8 | -9.9 | -11.9 |
| Nov-12 | -6.7 | -6.4 | -4.0 | -9.4 | -9.4 | -5.6 | -5.8 | -1.6 | -9.7 | -11.6 |
| Dez-12 | -6.6 | -6.3 | -4.0 | -9.2 | -9.3 | -5.5 | -5.7 | -1.7 | -9.5 | -11.4 |
| Jan-13 | -6.4 | -6.1 | -3.7 | -9.1 | -9.2 | -5.4 | -5.6 | -1.5 | -9.5 | -11.3 |
| Fev-13 | -6.4 | -6.1 | -3.5 | -9.3 | -9.4 | -5.6 | -5.7 | -1.5 | -9.8 | -11.6 |
| * Mar-13 | -6.3 | -6.1 | -3.1 | -9.6 | -9.8 | -5.6 | -5.6 | -1.3 | -10.2 | -11.9 |
| * Abr-13 | -5.8 | -5.6 | -2.7 | -9.0 | -9.4 | -5.2 | -5.2 | -0.9 | -9.8 | -11.4 |
| Mai-13 | -5.8 | -5.6 | -2.6 | -8.9 | -9.4 | -5.2 | -5.1 | -0.9 | -9.7 | -11.3 |

NOTAS

Varição mensal = [mês n (ano N) / mês n-1 (ano N) * 100] - 100

Varição homóloga = [mês n (ano N) / mês n (ano N-1) * 100] - 100

Varição média nos últimos 12 meses = [(mês (n-11) + ... + mês (n)) / [mês (n-23) + ... + mês (n-12)] * 100] - 100

(*) - Retificação, em resultado da substituição das estimativas efetuadas para as não respostas, por respostas efetivas das empresas, entretanto recebidas.

O presente quadro inclui a informação recebida até ao dia 27 de junho de 2013, correspondendo a uma taxa de resposta de 89,1% do volume de negócios.

ÍNDICES DE EMPREGO E REMUNERAÇÕES NO COMÉRCIO A RETALHO
BASE 2005=100

| M e s e s | ÍNDICE DE EMPREGO | | | | | ÍNDICE DE REMUNERAÇÕES | | | | |
|---|-------------------|---------------------------------|--|--|---|------------------------|---------------------------------|--|--|---|
| | ÍNDICE TOTAL | ÍNDICE TOTAL EXCETO COMBUSTÍVEL | Comércio a retalho de produtos alimentares, bebidas e tabaco (Total) | Comércio a retalho de produtos não alimentares (Total) | Comércio a retalho de produtos não alimentares exceto combustível (Total) | ÍNDICE TOTAL | ÍNDICE TOTAL EXCETO COMBUSTÍVEL | Comércio a retalho de produtos alimentares, bebidas e tabaco (Total) | Comércio a retalho de produtos não alimentares (Total) | Comércio a retalho de produtos não alimentares exceto combustível (Total) |
| índices mensais | | | | | | | | | | |
| Mai-12 | 94.0 | 94.5 | 109.5 | 83.6 | 83.7 | 108.8 | 109.8 | 130.2 | 95.0 | 95.6 |
| Jun-12 | 94.7 | 95.2 | 110.6 | 84.0 | 84.0 | 112.5 | 113.6 | 128.8 | 102.0 | 103.0 |
| Jul-12 | 95.5 | 96.0 | 112.6 | 84.0 | 84.0 | 111.2 | 112.2 | 126.0 | 101.7 | 102.7 |
| Ago-12 | 95.1 | 95.6 | 112.2 | 83.6 | 83.6 | 107.0 | 108.0 | 124.6 | 95.7 | 96.5 |
| Set-12 | 93.7 | 94.2 | 110.3 | 82.6 | 82.5 | 103.4 | 104.2 | 121.0 | 92.1 | 92.6 |
| Out-12 | 93.1 | 93.6 | 109.9 | 81.8 | 81.7 | 103.3 | 104.2 | 123.2 | 90.6 | 91.0 |
| Nov-12 | 93.3 | 93.9 | 110.1 | 82.1 | 82.2 | 117.7 | 119.0 | 141.2 | 102.6 | 103.6 |
| Dez-12 | 92.2 | 92.8 | 108.1 | 81.6 | 81.7 | 124.3 | 125.2 | 135.5 | 117.1 | 118.0 |
| Jan-13 | 90.5 | 91.0 | 106.2 | 79.9 | 80.0 | 99.1 | 99.9 | 114.0 | 89.5 | 90.1 |
| Fev-13 | 89.9 | 90.4 | 106.1 | 78.9 | 79.0 | 97.5 | 98.5 | 113.2 | 87.5 | 88.3 |
| * Mar-13 | 89.5 | 90.1 | 106.0 | 78.5 | 78.5 | 99.0 | 100.0 | 117.4 | 87.2 | 88.0 |
| * Abr-13 | 89.5 | 90.0 | 106.3 | 78.2 | 78.2 | 105.4 | 106.5 | 133.1 | 87.6 | 88.1 |
| Mai-13 | 89.5 | 90.1 | 106.5 | 78.1 | 78.1 | 100.1 | 101.0 | 116.9 | 89.3 | 89.9 |
| Varição mensal (%) | | | | | | | | | | |
| Mai-12 | 0.0 | -0.1 | 0.5 | -0.5 | -0.6 | -3.3 | -3.5 | -8.2 | 1.4 | 1.5 |
| Jun-12 | 0.7 | 0.7 | 1.0 | 0.4 | 0.3 | 3.4 | 3.5 | -1.1 | 7.3 | 7.8 |
| Jul-12 | 0.9 | 0.9 | 1.8 | 0.0 | 0.0 | -1.1 | -1.2 | -2.2 | -0.2 | -0.3 |
| Ago-12 | -0.4 | -0.4 | -0.3 | -0.5 | -0.5 | -3.8 | -3.8 | -1.1 | -5.9 | -6.1 |
| Set-12 | -1.5 | -1.5 | -1.7 | -1.3 | -1.3 | -3.4 | -3.5 | -2.9 | -3.8 | -4.0 |
| Out-12 | -0.6 | -0.6 | -0.3 | -0.9 | -0.9 | 0.0 | 0.0 | 1.9 | -1.6 | -1.7 |
| Nov-12 | 0.2 | 0.4 | 0.1 | 0.3 | 0.6 | 13.9 | 14.2 | 14.5 | 13.3 | 13.8 |
| Dez-12 | -1.2 | -1.2 | -1.8 | -0.7 | -0.6 | 5.7 | 5.2 | -4.0 | 14.2 | 13.9 |
| Jan-13 | -1.9 | -1.9 | -1.7 | -2.0 | -2.1 | -20.3 | -20.2 | -15.9 | -23.6 | -23.6 |
| Fev-13 | -0.7 | -0.7 | -0.1 | -1.2 | -1.3 | -1.5 | -1.4 | -0.7 | -2.2 | -2.0 |
| * Mar-13 | -0.4 | -0.4 | -0.2 | -0.6 | -0.6 | 1.5 | 1.6 | 3.7 | -0.3 | -0.4 |
| * Abr-13 | -0.1 | -0.1 | 0.3 | -0.4 | -0.4 | 6.4 | 6.5 | 13.3 | 0.4 | 0.1 |
| Mai-13 | 0.1 | 0.1 | 0.2 | -0.1 | 0.0 | -5.0 | -5.2 | -12.2 | 1.9 | 2.1 |
| Varição homóloga (%) | | | | | | | | | | |
| Mai-12 | -6.6 | -6.6 | -3.8 | -8.9 | -9.1 | -5.7 | -5.8 | -3.0 | -8.0 | -8.3 |
| Jun-12 | -6.1 | -6.1 | -3.5 | -8.2 | -8.4 | -5.9 | -5.9 | -3.3 | -7.9 | -8.1 |
| Jul-12 | -5.9 | -5.9 | -3.1 | -8.2 | -8.4 | -6.1 | -6.1 | -3.7 | -7.9 | -8.1 |
| Ago-12 | -5.8 | -5.8 | -2.8 | -8.4 | -8.5 | -4.8 | -4.8 | -1.7 | -7.3 | -7.4 |
| Set-12 | -5.9 | -5.9 | -2.7 | -8.6 | -8.8 | -3.6 | -3.6 | 0.0 | -6.5 | -6.7 |
| Out-12 | -5.8 | -5.8 | -2.3 | -8.8 | -9.0 | -4.7 | -4.7 | -1.2 | -7.6 | -7.8 |
| Nov-12 | -5.8 | -5.7 | -2.6 | -8.5 | -8.6 | -6.3 | -6.3 | -3.7 | -8.5 | -8.7 |
| Dez-12 | -5.8 | -5.8 | -2.8 | -8.4 | -8.5 | -7.4 | -7.2 | -1.8 | -11.2 | -11.2 |
| Jan-13 | -5.6 | -5.5 | -2.5 | -8.2 | -8.3 | -7.7 | -7.6 | -7.3 | -7.9 | -7.9 |
| Fev-13 | -5.6 | -5.6 | -2.6 | -8.2 | -8.4 | -7.1 | -7.0 | -7.7 | -6.6 | -6.4 |
| * Mar-13 | -5.6 | -5.5 | -2.9 | -7.8 | -7.9 | -5.1 | -4.8 | -3.1 | -6.7 | -6.4 |
| * Abr-13 | -4.9 | -4.8 | -2.4 | -7.0 | -7.2 | -6.3 | -6.3 | -6.2 | -6.5 | -6.5 |
| Mai-13 | -4.8 | -4.7 | -2.7 | -6.6 | -6.6 | -8.0 | -8.0 | -10.2 | -6.1 | -5.9 |
| Varição média nos últimos 12 meses (%) | | | | | | | | | | |
| Mai-12 | -4.6 | -4.5 | -3.3 | -5.7 | -5.7 | -3.3 | -3.3 | -1.1 | -5.1 | -5.1 |
| Jun-12 | -5.0 | -4.9 | -3.6 | -6.1 | -6.1 | -3.8 | -3.8 | -1.5 | -5.6 | -5.7 |
| Jul-12 | -5.3 | -5.3 | -3.8 | -6.6 | -6.6 | -4.3 | -4.3 | -2.1 | -6.1 | -6.2 |
| Ago-12 | -5.6 | -5.6 | -3.9 | -7.0 | -7.1 | -4.6 | -4.6 | -2.2 | -6.5 | -6.6 |
| Set-12 | -5.9 | -5.8 | -4.0 | -7.4 | -7.5 | -4.7 | -4.7 | -2.1 | -6.7 | -6.9 |
| Out-12 | -6.0 | -6.0 | -4.0 | -7.8 | -7.9 | -4.9 | -4.9 | -2.1 | -7.0 | -7.2 |
| Nov-12 | -6.1 | -6.1 | -3.8 | -8.0 | -8.2 | -5.1 | -5.2 | -2.4 | -7.2 | -7.5 |
| Dez-12 | -6.1 | -6.1 | -3.5 | -8.2 | -8.3 | -5.5 | -5.5 | -2.5 | -7.8 | -8.0 |
| Jan-13 | -6.1 | -6.1 | -3.4 | -8.4 | -8.5 | -5.7 | -5.7 | -2.9 | -8.0 | -8.2 |
| Fev-13 | -6.1 | -6.0 | -3.2 | -8.5 | -8.7 | -6.0 | -6.0 | -3.4 | -8.0 | -8.2 |
| * Mar-13 | -6.0 | -6.0 | -3.0 | -8.5 | -8.7 | -5.8 | -5.7 | -3.1 | -7.9 | -8.0 |
| * Abr-13 | -5.8 | -5.8 | -2.8 | -8.3 | -8.4 | -5.9 | -5.9 | -3.6 | -7.8 | -7.9 |
| Mai-13 | -5.6 | -5.6 | -2.7 | -8.1 | -8.2 | -6.1 | -6.1 | -4.2 | -7.7 | -7.7 |

NOTAS

Varição mensal = [mês n (ano N) / mês n-1 (ano N) * 100] - 100

Varição homóloga = [mês n (ano N) / mês n (ano N-1) * 100] - 100

Varição média nos últimos 12 meses = [[mês (n-11) + ... + mês (n)] / [mês (n-23) + ... + mês (n-12)] * 100] - 100

(*) - Retificação, em resultado da substituição das estimativas efetuadas para as não respostas, por respostas efetivas das empresas, entretanto recebidas.

O presente quadro inclui a informação recebida até ao dia 27 de junho de 2013, correspondendo a uma taxa de resposta de 89,1% de emprego.

ÍNDICES DE HORAS TRABALHADAS NO COMÉRCIO A RETALHO
BASE 2005=100

| M e s e s | ÍNDICE DE HORAS TRABALHADAS (AJUSTADOS DOS EFEITOS DE CALENDÁRIO) | | | | | ÍNDICE DE HORAS TRABALHADAS (BRUTOS) | | | | |
|--|---|---------------------------------|--|--|---|--------------------------------------|---------------------------------|--|--|---|
| | ÍNDICE TOTAL | ÍNDICE TOTAL EXCETO COMBUSTÍVEL | Comércio a retalho de produtos alimentares, bebidas e tabaco (Total) | Comércio a retalho de produtos não alimentares (Total) | Comércio a retalho de produtos não alimentares exceto combustível (Total) | ÍNDICE TOTAL | ÍNDICE TOTAL EXCETO COMBUSTÍVEL | Comércio a retalho de produtos alimentares, bebidas e tabaco (Total) | Comércio a retalho de produtos não alimentares (Total) | Comércio a retalho de produtos não alimentares exceto combustível (Total) |
| índices mensais | | | | | | | | | | |
| Mai-12 | 91.5 | 92.3 | 106.7 | 82.7 | 83.2 | 91.7 | 92.5 | 107.2 | 82.8 | 83.2 |
| Jun-12 | 88.0 | 88.6 | 102.2 | 79.8 | 80.1 | 87.8 | 88.5 | 102.4 | 79.4 | 79.8 |
| Jul-12 | 89.9 | 90.5 | 105.1 | 81.0 | 81.3 | 90.0 | 90.7 | 105.6 | 81.0 | 81.3 |
| Ago-12 | 89.6 | 90.3 | 106.9 | 79.6 | 79.8 | 89.8 | 90.5 | 107.3 | 79.7 | 79.8 |
| Set-12 | 87.0 | 87.6 | 99.7 | 79.6 | 79.9 | 86.0 | 86.5 | 99.2 | 78.3 | 78.5 |
| Out-12 | 89.5 | 90.1 | 104.8 | 80.7 | 80.9 | 89.7 | 90.3 | 105.3 | 80.7 | 80.9 |
| Nov-12 | 88.8 | 89.6 | 104.1 | 80.0 | 80.4 | 88.7 | 89.5 | 104.4 | 79.7 | 80.1 |
| Dez-12 | 90.3 | 91.2 | 107.3 | 80.5 | 81.1 | 88.6 | 89.4 | 106.2 | 78.4 | 78.9 |
| Jan-13 | 88.7 | 89.4 | 104.6 | 79.5 | 79.9 | 88.9 | 89.6 | 105.1 | 79.5 | 79.9 |
| Fev-13 | 82.5 | 83.2 | 96.9 | 74.2 | 74.6 | 82.5 | 83.2 | 97.4 | 73.9 | 74.2 |
| * Mar-13 | 86.3 | 87.0 | 102.1 | 77.2 | 77.5 | 85.1 | 85.8 | 101.6 | 75.5 | 75.8 |
| * Abr-13 | 84.2 | 85.0 | 101.4 | 74.3 | 74.6 | 84.5 | 85.3 | 101.8 | 74.6 | 74.9 |
| Mai-13 | 87.6 | 88.4 | 104.6 | 77.8 | 78.2 | 86.9 | 87.7 | 104.3 | 76.8 | 77.2 |
| Variação mensal (%) | | | | | | | | | | |
| Mai-12 | 1.1 | 1.1 | 2.8 | 0.0 | -0.2 | 5.2 | 5.2 | 5.4 | 5.1 | 5.1 |
| Jun-12 | -3.9 | -3.9 | -4.2 | -3.6 | -3.7 | -4.2 | -4.3 | -4.5 | -4.0 | -4.1 |
| Jul-12 | 2.2 | 2.1 | 2.9 | 1.6 | 1.5 | 2.5 | 2.5 | 3.1 | 2.0 | 1.9 |
| Ago-12 | -0.3 | -0.3 | 1.6 | -1.7 | -1.9 | -0.3 | -0.3 | 1.6 | -1.7 | -1.8 |
| Set-12 | -2.9 | -3.0 | -6.7 | 0.0 | 0.1 | -4.3 | -4.4 | -7.6 | -1.7 | -1.7 |
| Out-12 | 2.9 | 2.9 | 5.1 | 1.3 | 1.3 | 4.3 | 4.5 | 6.1 | 3.1 | 3.2 |
| Nov-12 | -0.8 | -0.6 | -0.6 | -0.8 | -0.7 | -1.1 | -1.0 | -0.9 | -1.2 | -1.1 |
| Dez-12 | 1.7 | 1.8 | 3.0 | 0.7 | 0.8 | -0.2 | 0.0 | 1.8 | -1.6 | -1.5 |
| Jan-13 | -1.8 | -1.9 | -2.5 | -1.2 | -1.4 | 0.3 | 0.2 | -1.1 | 1.4 | 1.3 |
| Fev-13 | -7.0 | -7.0 | -7.4 | -6.7 | -6.7 | -7.1 | -7.2 | -7.2 | -7.1 | -7.1 |
| * Mar-13 | 4.6 | 4.6 | 5.3 | 4.0 | 4.0 | 3.1 | 3.1 | 4.3 | 2.1 | 2.2 |
| * Abr-13 | -2.4 | -2.4 | -0.6 | -3.8 | -3.8 | -0.6 | -0.6 | 0.2 | -1.2 | -1.2 |
| Mai-13 | 4.1 | 4.1 | 3.2 | 4.8 | 4.8 | 2.8 | 2.8 | 2.5 | 3.0 | 3.0 |
| Variação homóloga (%) | | | | | | | | | | |
| Mai-12 | -6.0 | -6.0 | -1.9 | -8.8 | -9.1 | -6.0 | -6.0 | -1.9 | -8.8 | -9.0 |
| Jun-12 | -6.8 | -6.8 | -5.0 | -8.0 | -8.1 | -6.8 | -6.8 | -5.0 | -8.1 | -8.2 |
| Jul-12 | -5.8 | -5.8 | -2.6 | -8.1 | -8.3 | -4.9 | -4.9 | -1.9 | -7.0 | -7.2 |
| Ago-12 | -6.4 | -6.4 | -3.8 | -8.3 | -8.5 | -6.4 | -6.4 | -3.8 | -8.3 | -8.6 |
| Set-12 | -7.6 | -7.7 | -6.0 | -8.7 | -9.0 | -9.5 | -9.6 | -7.3 | -11.0 | -11.4 |
| Out-12 | -5.1 | -5.1 | -0.7 | -8.1 | -8.4 | -3.1 | -3.1 | 0.7 | -5.8 | -6.1 |
| Nov-12 | -6.3 | -6.3 | -3.5 | -8.2 | -8.5 | -6.3 | -6.3 | -3.5 | -8.3 | -8.5 |
| Dez-12 | -7.2 | -7.2 | -4.7 | -9.1 | -9.1 | -7.4 | -7.3 | -4.8 | -9.3 | -9.4 |
| Jan-13 | -6.2 | -6.2 | -3.4 | -8.2 | -8.4 | -6.2 | -6.2 | -3.4 | -8.2 | -8.3 |
| Fev-13 | -6.6 | -6.6 | -5.3 | -7.6 | -7.6 | -8.1 | -8.1 | -5.5 | -10.0 | -10.2 |
| * Mar-13 | -6.2 | -6.2 | -3.4 | -8.2 | -8.4 | -8.2 | -8.1 | -4.4 | -10.9 | -11.0 |
| * Abr-13 | -6.9 | -6.9 | -2.3 | -10.3 | -10.5 | -3.0 | -2.9 | 0.1 | -5.3 | -5.4 |
| Mai-13 | -4.3 | -4.2 | -1.9 | -6.0 | -6.0 | -5.3 | -5.2 | -2.6 | -7.2 | -7.3 |
| Variação média nos últimos 12 meses (%) | | | | | | | | | | |
| Mai-12 | -4.6 | -4.5 | -3.1 | -5.7 | -5.5 | -4.7 | -4.5 | -3.2 | -5.7 | -5.5 |
| Jun-12 | -5.0 | -4.9 | -3.6 | -6.1 | -5.9 | -5.1 | -5.0 | -3.7 | -6.1 | -5.9 |
| Jul-12 | -5.2 | -5.1 | -3.6 | -6.4 | -6.3 | -5.2 | -5.0 | -3.6 | -6.3 | -6.1 |
| Ago-12 | -5.6 | -5.5 | -3.9 | -6.8 | -6.7 | -5.5 | -5.4 | -3.9 | -6.7 | -6.6 |
| Set-12 | -6.0 | -5.9 | -4.3 | -7.2 | -7.2 | -6.1 | -6.0 | -4.4 | -7.3 | -7.3 |
| Out-12 | -6.1 | -6.0 | -4.1 | -7.5 | -7.6 | -6.0 | -5.9 | -4.1 | -7.4 | -7.4 |
| Nov-12 | -6.2 | -6.2 | -4.0 | -7.8 | -7.9 | -6.1 | -6.1 | -3.9 | -7.6 | -7.7 |
| Dez-12 | -6.3 | -6.3 | -3.9 | -8.1 | -8.2 | -6.2 | -6.1 | -3.8 | -7.8 | -8.0 |
| Jan-13 | -6.5 | -6.5 | -3.9 | -8.3 | -8.5 | -6.4 | -6.4 | -3.9 | -8.2 | -8.3 |
| Fev-13 | -6.5 | -6.5 | -4.0 | -8.2 | -8.4 | -6.6 | -6.6 | -4.1 | -8.5 | -8.7 |
| * Mar-13 | -6.4 | -6.4 | -3.7 | -8.2 | -8.4 | -6.7 | -6.7 | -3.9 | -8.7 | -8.9 |
| * Abr-13 | -6.4 | -6.4 | -3.6 | -8.5 | -8.7 | -6.3 | -6.3 | -3.4 | -8.4 | -8.6 |
| Mai-13 | -6.3 | -6.3 | -3.6 | -8.2 | -8.4 | -6.3 | -6.3 | -3.5 | -8.3 | -8.5 |

NOTAS

Variação mensal = [mês n (ano N) / mês n-1 (ano N) * 100] - 100

Variação homóloga = [mês n (ano N) / mês n (ano N-1) * 100] - 100

Variação média nos últimos 12 meses = [[mês (n-11) + ... + mês (n)] / [mês (n-23) + ... + mês (n-12)] * 100] - 100

(*) - Retificação, em resultado da substituição das estimativas efetuadas para as não respostas, por respostas efetivas das empresas, entretanto recebidas.

O presente quadro inclui a informação recebida até ao dia 27 de junho de 2013, correspondendo a uma taxa de resposta de 89,1% de emprego.

Notas Explicativas

O INE iniciou a publicação das presentes séries de Índices de Volume de Negócios, Emprego, Remunerações e Horas Trabalhadas no Comércio a Retalho (IVNECR) (Base 2005=100) com os resultados referentes a março de 2009.

Ajustamento de efeitos de calendário e da sazonalidade

O ajustamento dos efeitos de calendário e da sazonalidade é efetuada com modelos probabilísticos do tipo "Autoregressive Integrated Moving Average" (ARIMA). O ajustamento pressupõe que se mantenha relativamente estável a influência deste tipo de efeitos sobre as séries brutas. Acompanham este destaque os valores das séries brutas e as respetivas taxas de variação, o que permite complementar a informação fornecida pelas séries ajustadas e comentadas neste destaque.

Revisões

A informação divulgada no presente destaque incorpora revisões de rotina dos índices dos dois meses anteriores, em consequência da substituição das estimativas efetuadas por respostas entretanto recebidas e, em menor grau, da substituição de valores provisórios anteriormente reportados por valores definitivos. O impacto desta revisão, medido pela diferença das taxas de variação homóloga dos índices agregados, foi o seguinte:

| Revisões | VNT csadefl ¹ | NPS | HRS cdu | REM |
|---------------|--------------------------|------|---------|------|
| Mar-13 | 0.2 | -0.1 | -0.1 | -0.1 |
| Abr-13 | 0.5 | -0.1 | 0.5 | -0.1 |

1 - Volume de Negócios Total, ajustado de efeitos de calendário e de sazonalidade, deflacionado

Índice de Volume de Negócios no Comércio a Retalho

Os índices de Volume de Negócios no Comércio a Retalho (IVNECR), têm por objetivo mostrar a evolução do mercado de bens e serviços neste setor. Os índices são obtidos com base no Inquérito Mensal ao Comércio – Volume de Negócios e Emprego, realizado por via eletrónica (e-mail), junto de unidades estatísticas selecionadas a partir das empresas sediadas no território nacional, dedicando-se principalmente ao Comércio a Retalho. A análise de resultados do presente Destaque foi efetuada tendo por base o índice de volume de negócios deflacionado, corrigido dos efeitos de calendário e da sazonalidade.

Índices de Emprego, Remunerações e Horas Trabalhadas no Comércio a Retalho

Os índices de Emprego, Remunerações e Horas Trabalhadas no Comércio a Retalho (IVNECR), têm por objetivo mostrar a evolução do mercado de emprego, dos salários e vencimentos e do volume de trabalho neste setor. Os índices são obtidos com base no Inquérito Mensal ao Comércio – Volume de Negócios e Emprego, realizado por via eletrónica (e-mail), junto de unidades estatísticas selecionadas a partir das empresas sediadas no território nacional dedicando-se principalmente ao Comércio a Retalho.

Nas Horas Trabalhadas a análise de resultados do presente Destaque foi efetuada tendo por base o índice do volume de trabalho, ajustado dos efeitos de calendário.

Mais informações de natureza metodológica podem ser obtidas em <http://metaweb.ine.pt/sim/operacoes/Pesquisa.aspx?ID=PT> código nº 136.

Taxa de variação mensal

A variação mensal compara cada uma das variáveis entre dois meses consecutivos. Embora seja um indicador que permite um acompanhamento corrente do andamento, o valor desta taxa de variação é particularmente influenciado por efeitos de natureza sazonal e outros mais específicos localizados num (ou em ambos) dos meses comparados.

Taxa de variação homóloga

A variação homóloga compara o nível de cada variável entre o mês corrente e o mesmo mês do ano anterior. A evolução desta taxa de variação está menos sujeita a oscilações de natureza sazonal podendo, no entanto, ser influenciada por este tipo de efeitos localizados num período específico.

Taxa de variação média dos últimos doze meses

A variação média dos últimos doze meses compara o nível da variável dos últimos doze meses com os doze meses imediatamente anteriores. Por se tratar de uma média móvel, esta taxa de variação é menos sensível a alterações esporádicas.