

12 de Abril de 2012

## ÍNDICE DE PREÇOS NO CONSUMIDOR

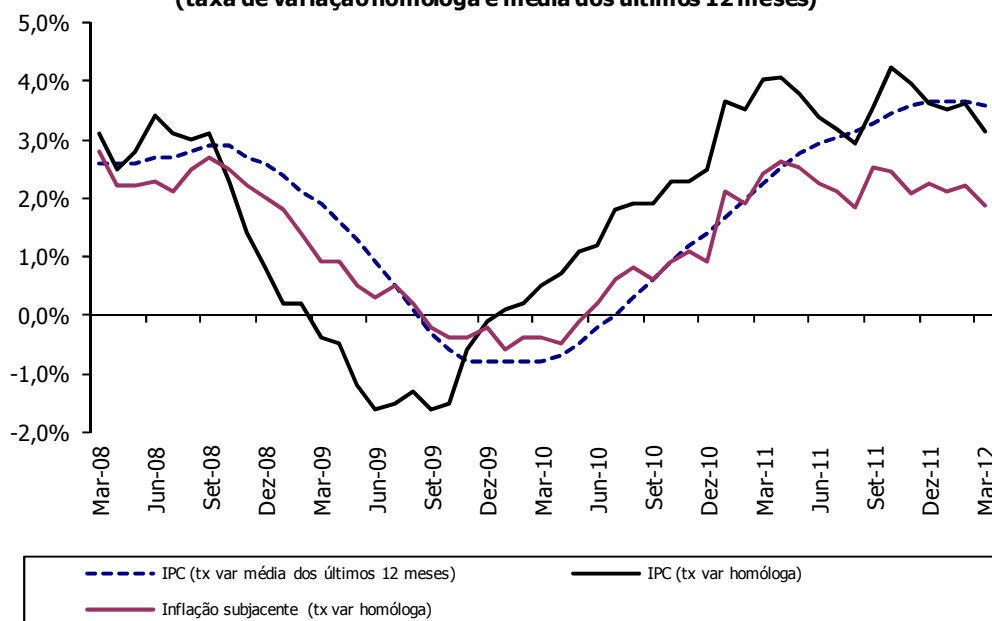
Março de 2012

### Taxa de variação homóloga do IPC situou-se em 3,1%

Em março de 2012, o Índice de Preços no Consumidor (IPC) registou uma variação homóloga de 3,1%, 0,5 p.p. inferior à verificada em fevereiro de 2012. Excluindo do IPC a energia e os bens alimentares não transformados, a taxa de variação homóloga foi 1,9%, menos 0,3 p.p. que a observada no mês anterior para o mesmo agregado. O IPC apresentou uma variação mensal de 1,2% (0,1% em fevereiro de 2012 e 1,6% em março de 2011). A variação média dos últimos doze meses situou-se em 3,6% (3,7% em fevereiro de 2012).

O Índice Harmonizado de Preços no Consumidor (IHPC) português registou uma taxa de variação homóloga de 3,1%, 0,5 p.p. menor que o valor de fevereiro de 2012 e 0,5 p.p. superior à estimada pelo Eurostat para a área do Euro. A taxa de variação mensal do IHPC situou-se em 1,2% e a taxa de variação média dos últimos doze meses manteve-se em 3,5%.

**Graf. 1 - Índices de preços no consumidor e de inflação subjacente  
(taxa de variação homóloga e média dos últimos 12 meses)**



## ÍNDICE DE PREÇOS NO CONSUMIDOR<sup>1</sup> (2008 = 100)

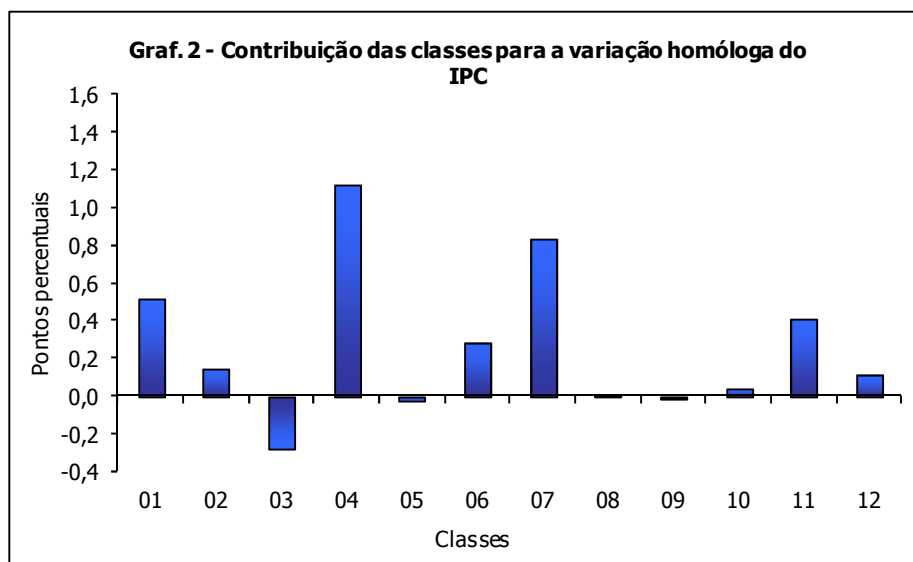
**Variação homóloga: 3,1%**

Em março de 2012, a taxa de variação homóloga do IPC situou-se em 3,1%, valor inferior em 0,5 p.p. ao registado no mês anterior.

O indicador de inflação subjacente apresentou uma taxa de variação homóloga 0,3 p.p. abaixo da observada em fevereiro de 2012, passando para 1,9%.

Entre as contribuições positivas para a taxa de variação homóloga do IPC, destacam-se as das classes da Habitação, água, eletricidade, gás e outros combustíveis (classe 4) e dos Transportes (classe 7).

Nas classes com contribuições negativas para a variação homóloga do IPC salienta-se a classe do Vestuário e Calçado (classe 3).



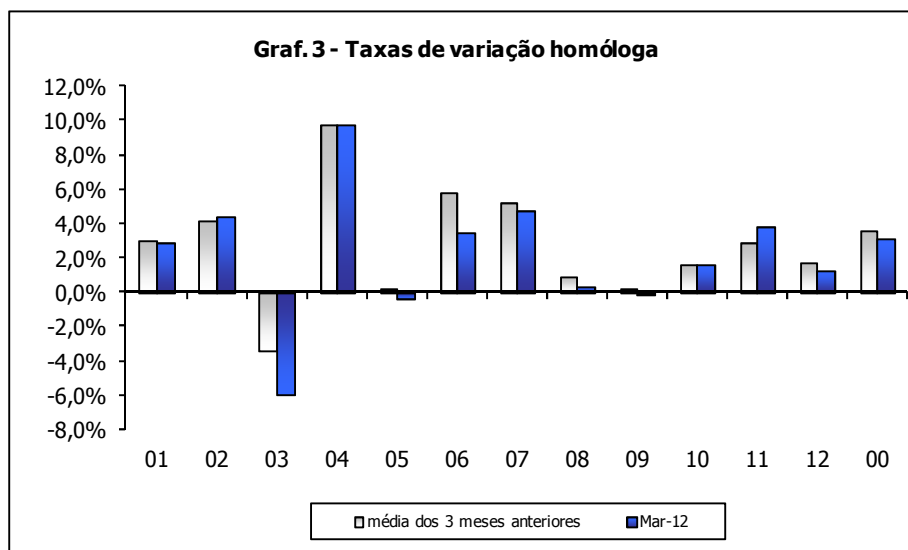
Para identificação das classes ver quadro 1 das notas explicativas

Comparando a taxa de variação homóloga de março de 2012 com a média das taxas de variação homólogas dos três meses anteriores, é de realçar o comportamento da classe dos Restaurantes e Hotéis (classe 11) que registou uma aceleração mais acentuada. A classe da Habitação, água, eletricidade, gás e outros combustíveis (classe 4), com a taxa de variação homóloga mais elevada, apresenta uma leve aceleração face à média dos últimos três meses.

São também de destacar as reduções das taxas de variação das classes da Saúde (classe 6) e das Comunicações (classe 8).

A classe do Vestuário e Calçado (classe 3), com taxa de variação homóloga negativa, apresentou reduções de preços mais marcadas em março que nos três meses anteriores. Destacam-se ainda as classes dos Acessórios para o lar, equipamento doméstico e manutenção corrente da habitação (classe 5) e do Lazer, recreação e cultura (classe 9) com inversão de sinal face aos últimos 3 meses.

<sup>1</sup> As taxas comentadas neste destaque estão arredondadas a uma casa decimal e são calculadas a partir de índices arredondados a três casas decimais (ver notas explicativas).

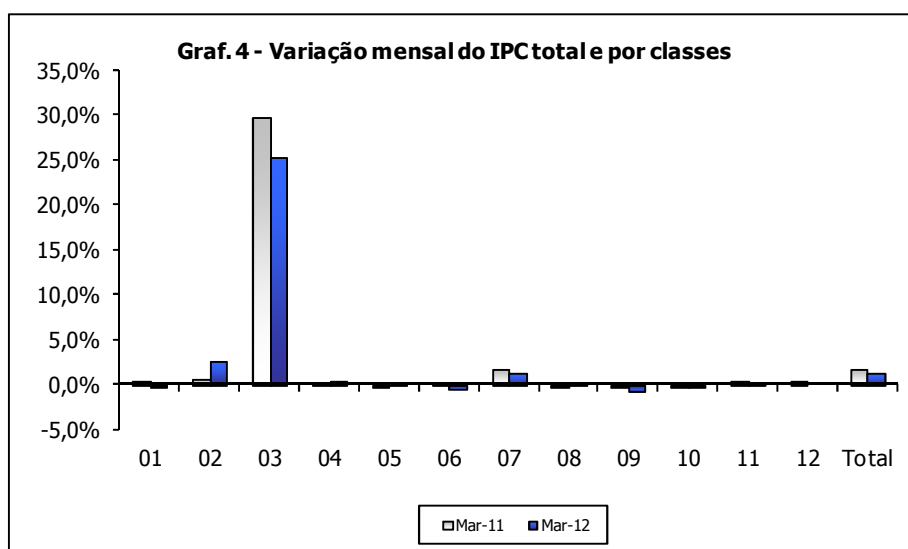


Para identificação das classes ver quadro 1 das notas explicativas

### Varição mensal: 1,2%

Em março de 2012, o IPC registou uma taxa de variação mensal de 1,2%, superior à registada no mês anterior (0,1%) e inferior ao verificado no mês homólogo do ano anterior (1,6%).

A classe com a taxa de variação mensal positiva que mais contribuiu para a variação do índice total foi a do Vestuário e Calçado (classe 3), com uma variação mensal de 25,3% (4,4 p.p. inferior à observada no mês homólogo do ano anterior). A entrada da nova coleção de primavera/verão será responsável pela acentuada variação mensal desta classe.



Para identificação das classes ver quadro 1 das notas explicativas

A um nível mais desagregado destacam-se as contribuições positivas para a taxa de variação mensal do IPC dos sub-subgrupos relacionados com o vestuário, e com os combustíveis e lubrificantes para equipamento para transporte pessoal.

À semelhança do mês anterior, o sub-subgrupo dos medicamentos e especialidades farmacêuticas sobressai entre as contribuições negativas, com tendência inversa relativamente ao mesmo mês do ano anterior.

**Quadro 1 - Principais contribuições para a variação mensal do IPC total**

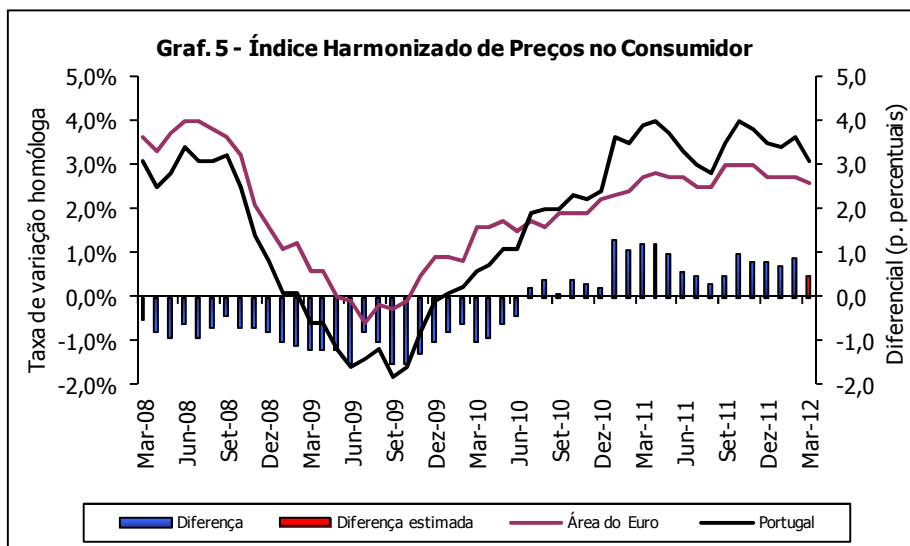
<b>Código</b>	<b>Sub-subgrupos</b>	<b>Contribuição Mar 12</b>	<b>Contribuição Mar 11 (*)</b>
03.1.2.2	Vestuário de mulher	0,324	0,404
07.2.2.1	Combustíveis e lubrificantes para equipamento para transporte pessoal	0,230	0,304
03.1.2.1	Vestuário de homem	0,226	0,261
03.1.2.3	Vestuário de criança e de bebé	0,152	0,154
03.2.1.2	Calçado de mulher	0,085	0,116
06.1.1.1	Medicamentos e especialidades farmacêuticas	-0,042	0,002
09.3.3.1	Jardinagem	-0,025	-0,009
07.1.1.2	Veículos automóveis usados	-0,014	0,003
01.1.6.3	Maçãs e pêros	-0,012	0,002
09.1.4.1	Meios ou suportes de gravação	-0,010	-0,007

(\*) com base na atual estrutura de ponderação do IPC

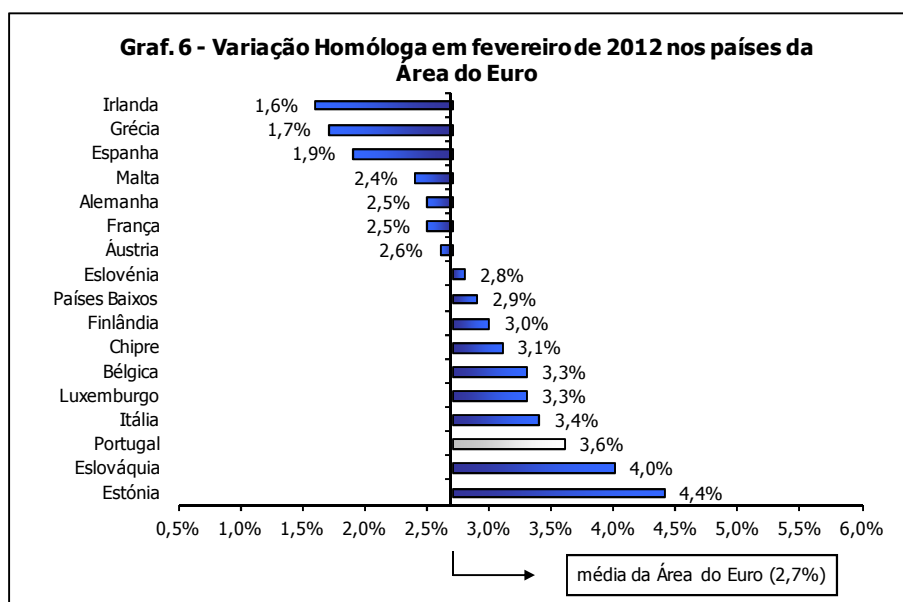
**ÍNDICE HARMONIZADO DE PREÇOS NO CONSUMIDOR  
(2005 = 100)**

**Varição homóloga: 3,1%**

Em março de 2012, o Índice Harmonizado de Preços no Consumidor (IHPC) registou uma variação homóloga de 3,1%, 0,5 p.p inferior ao valor observado no mês anterior.



De acordo com a informação disponível para os países membros da área do Euro relativa a fevereiro de 2012, o IHPC português registou uma taxa de variação homóloga 0,9 p.p. superior ao valor médio do grupo (2,7%). Em março de 2012 esta diferença terá diminuído para 0,5 p.p., de acordo com a estimativa do Eurostat para o conjunto da área<sup>2</sup>.



<sup>2</sup> Estimativa divulgada a 30 de março de 2012.

**Varição mensal: 1,2%**

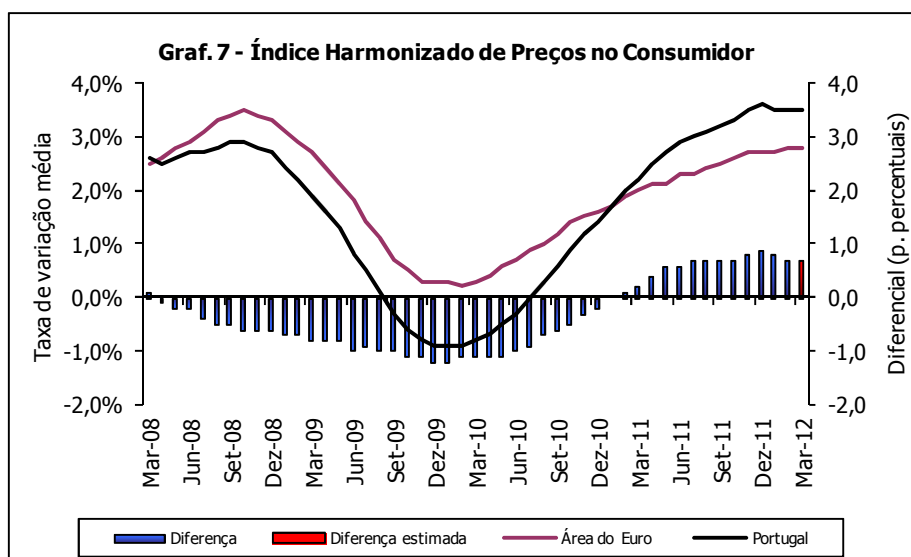
O IHPC português apresentou, entre fevereiro e março de 2012, uma taxa de variação mensal de 1,2%, valor inferior em 0,4 p.p. ao observado no período homólogo do ano anterior.

Em março, tendo por base a estimativa do Eurostat, a taxa de variação mensal do IHPC da área do Euro terá sido 1,2%, inferior em 0,2 p.p. à observada em igual período do ano anterior.

**Varição média: 3,5%**

Em março de 2012, a variação média dos últimos doze meses, medida pelo IHPC português, manteve-se em 3,5%, à semelhança do mês anterior.

De acordo com os últimos dados disponíveis sobre a evolução dos preços no consumidor na área do Euro, a diferença entre a taxa de inflação média portuguesa e a observada para os países pertencentes à área do Euro situou-se em 0,7 p.p. em fevereiro de 2012. Em março de 2012 esta diferença ter-se-á mantido em 0,7 p.p., tendo como base a estimativa do Eurostat.



## NOTAS EXPLICATIVAS

### Índice de Preços no Consumidor

O índice de Preços no Consumidor (IPC) mede a evolução no tempo dos preços de um conjunto de bens e serviços representativos da estrutura de consumo da população residente em Portugal. O IPC não é um indicador do nível de preços mas antes um indicador da sua variação. A estrutura de consumo da atual série (2008 = 100) e os bens e serviços que constituem o cabaz do indicador foram inferidos do Inquérito às Despesas das Famílias realizado em 2005 e 2006. O IPC encontra-se classificado em doze classes de produtos e resulta da agregação de sete índices regionais. Em virtude do método de encadeamento, esta estrutura de ponderação é atualizada anualmente tendo em conta a informação disponível, sendo valorizada a preços médios de dezembro do ano anterior. Mais informações podem ser obtidas consultando *IPC 2008 - documento metodológico*, disponível em <http://www.ine.pt>.

### Taxa de variação mensal

A variação mensal compara índices entre dois meses consecutivos. Embora permita um acompanhamento corrente do andamento dos preços, é influenciada por efeitos sazonais e outros mais específicos localizados num (ou em ambos) dos meses comparados.

### Taxa de variação homóloga

A variação homóloga compara o índice do mês corrente com o do mesmo mês do ano anterior. Esta taxa, perante um padrão estável de sazonalidade, não é afetada por oscilações desta natureza podendo, no entanto, ser influenciada por efeitos específicos localizados nos meses comparados.

### Taxa de variação média dos últimos doze meses

A variação média dos últimos doze meses compara o índice médio dos últimos doze meses com o dos doze meses imediatamente anteriores. Tal como uma média móvel, esta taxa é menos sensível a alterações esporádicas e não é afetada por flutuações sazonais. No mês de dezembro, corresponde à taxa de inflação anual.

### Contribuições

A contribuição representa o efeito individual de uma dada classe na formação da taxa de variação do índice total, sendo apresentada em pontos percentuais.

Sendo o IPC um índice encadeado, as contribuições das diversas classes para a variação homóloga devem ser calculadas em duas fases, para os momentos anteriores ao encadeamento e para os momentos posteriores ao encadeamento (ILO – <http://www.ilo.org/public/english/bureau/stat/guides/cpi/index.htm> – cap.9 – pág. 38). As contribuições para a variação homóloga do IPC são calculadas segundo a fórmula seguinte:

$$C_{mt/mt-1}^k = w_{kt-1} \frac{I_{Dezt-1}^k - I_{mt-1}^k}{I_{mt-1}^k} 100 + w_{kt} \frac{I_{mt}^k - 100}{I_{mt-1}^k} I_{Dezt-1}$$

em que:

$t$  = nº de ordem do ano;  $m$  = nº de ordem do mês;

$I_{mt}$  = Índice total do mês  $m$  do ano  $t$ ;

$I_{Dezt-1}$  = Índice total de Dezembro do ano  $t-1$ ;

$I_{mt}^k$  = Índice do item  $k$  do mês  $m$  do ano  $t$ ;

$I_{Dezt-1}^k$  = Índice do item  $k$  do mês de Dezembro do ano  $t-1$ ;

$C_{mt/mt-1}^k$  = contribuição do item  $k$  na variação entre o mês  $m$  do ano  $t$  e o mês  $m$  do ano  $t-1$  do índice total;

$w_{kt}$  = ponderador de despesa do item  $k$  no ano  $t$  com  $\sum_k w_k = 1$

Em consequência, as contribuições das classes refletem, além das variações dos índices respetivos, as alterações nos ponderadores com o processo de encadeamento. Refira-se ainda que as contribuições são calculadas com índices não arredondados de modo a que a sua soma corresponda à taxa de variação homóloga do IPC.

### Índice de inflação subjacente (total exceto produtos alimentares não transformados e energéticos)

O indicador de inflação subjacente é obtido do índice total excluindo os preços dos produtos alimentares não transformados e dos produtos energéticos. Pretende-se com estas exclusões eliminar algumas das componentes mais expostas a "choques" temporários.

## Índice Harmonizado de Preços no Consumidor e Índice de Preços no Consumidor

O Índice Harmonizado de Preços no Consumidor (IHPC) é o indicador de inflação mais apropriado para comparações entre os diferentes países da União Europeia. Este indicador é, desde fevereiro de 1999, utilizado pelo Banco Central Europeu como instrumento para aferir a “estabilidade dos preços” dentro da área do Euro.

O atual IHPC (2005 = 100) é produzido em cada Estado-membro seguindo uma metodologia desenvolvida por especialistas no domínio das estatísticas dos preços, no âmbito do Grupo de Trabalho do Eurostat sobre “Harmonização dos Índices de Preços no Consumidor”. Informação adicional sobre a metodologia do IHPC poderá ser consultada no site do Eurostat, em <http://epp.eurostat.ec.europa.eu/portal/page/portal/hicp/introduction>.

Do ponto de vista metodológico, não existem grandes diferenças entre o IHPC e o IPC. No entanto, o diferente âmbito de cobertura populacional do IHPC origina uma estrutura de ponderação diferente da do IPC (ver Quadro 1). A diferença resulta sobretudo de na estrutura do IHPC se incluir, ao contrário do IPC, a despesa realizada pelos não residentes (“turistas”), podendo os dois indicadores apresentar, por este motivo, resultados não coincidentes.

**Quadro 1: Estrutura de ponderação do IPC e IHPC para 2012**

Classes COICOP *	IPC	IHPC
01 Produtos alimentares e bebidas não alcoólicas	178,5	174,5
02 Bebidas alcoólicas e tabaco	33,5	32,7
03 Vestuário e calçado	45,3	44,3
04 Habitação, água, eletricidade, gás e outros combustíveis	120,5	113,4
05 Acessórios, equipamento doméstico e manutenção corrente da habitação	60,4	58,0
06 Saúde	81,7	79,9
07 Transportes	175,9	177,6
08 Comunicações	31,0	30,3
09 Lazer, recreação e cultura	61,9	56,9
10 Educação	23,2	21,8
11 Restaurantes e hotéis	106,1	131,6
12 Bens e serviços diversos	82,0	79,0
<b>00 Total</b>	<b>1000</b>	<b>1000</b>

\* COICOP – Classification of Individual Consumption by Purpose (Classificação do Consumo Individual por Objetivo).

### Apresentação da informação referente ao IPC

A partir de janeiro de 2011 os índices passaram a ser publicados com três casas decimais e as respetivas variações com duas casas decimais. Tal não significa uma melhoria na precisão de cálculo do indicador, que já era calculado a partir de índices elementares com um elevado número de casas decimais, sendo apenas alterada a apresentação para o público. Neste destaque, a análise descritiva incide sobre taxas arredondadas a uma casa decimal calculadas a partir dos índices com três casas decimais.

### Data do próximo destaque:

11 de maio de 2012



### Taxa de variação do IPC (por classe e total)

#### Anexos:

	Classes <sup>(1)</sup>												Total Nacional	
	01	02	03	04	05	06	07	08	09	10	11	12		
<b>Taxa de variação média anual</b>														
2009	-3,4	3,3	-1,7	2,1	1,7	-1,4	-3,6	-1,0	-1,6	3,5	2,4	1,9	-0,8	
2010	-0,2	4,4	-1,7	4,4	1,6	-1,3	4,6	-1,9	-0,2	2,8	1,2	0,5	1,4	
2011	2,09	7,95	-3,90	6,67	1,17	4,45	8,89	2,99	0,98	2,05	1,41	1,78	3,66	
<b>Taxa de variação homóloga</b>														
2010	Março	-3,6	3,1	-1,9	3,7	1,6	-2,0	5,3	-3,1	-0,9	3,0	1,0	0,5	0,5
	Abril	-2,7	3,2	-1,6	4,1	1,5	-1,9	5,0	-2,9	-1,2	2,9	1,0	0,2	0,7
	Maio	-1,8	2,8	-1,5	4,4	1,4	-1,2	5,4	-2,6	-0,6	2,9	1,0	0,0	1,1
	Junho	0,0	2,9	-1,7	4,2	1,5	0,0	3,3	-2,6	-0,7	3,0	1,0	0,4	1,2
	Julho	1,6	3,9	-1,4	5,1	1,6	-0,3	4,1	-1,8	0,8	3,0	1,2	0,5	1,8
	Agosto	2,6	4,6	-1,8	5,0	1,7	-0,5	3,3	-1,7	1,5	3,0	1,0	0,5	1,9
	Setembro	2,5	5,2	-1,9	5,1	1,7	-2,0	4,1	-1,9	0,6	3,0	1,4	0,7	1,9
	Outubro	2,7	5,2	-1,2	5,3	1,6	-0,8	5,3	-1,9	0,4	2,0	1,6	0,8	2,3
	Novembro	2,5	5,9	-1,6	5,1	1,6	-0,2	5,1	-1,8	0,5	2,0	1,8	0,5	2,3
	Dezembro	2,9	6,7	-1,9	5,4	1,5	-2,1	6,6	-2,0	0,5	2,0	1,9	0,6	2,5
2011	Janeiro	2,25	6,16	-6,08	6,36	0,57	3,18	9,81	2,54	2,24	2,11	2,17	1,10	3,64
	Fevereiro	2,33	8,31	-8,42	6,13	0,75	3,34	9,59	3,10	1,75	2,11	1,94	1,30	3,53
	Março	2,71	8,83	-1,48	5,72	0,93	3,28	9,89	4,69	1,72	2,10	2,07	1,96	4,04
	Abril	2,38	9,57	-1,45	5,59	1,07	3,83	10,34	4,35	1,58	2,21	1,60	1,91	4,06
	Maio	2,46	9,51	-1,99	5,32	1,28	3,48	9,49	4,01	1,80	2,11	1,27	2,18	3,80
	Junho	1,68	9,67	-2,57	5,32	1,38	2,61	8,68	3,26	1,32	2,14	1,30	2,02	3,36
	Julho	1,72	8,82	-6,88	4,79	1,68	4,59	8,06	2,49	0,85	2,14	1,05	2,12	3,18
	Agosto	1,32	7,98	-11,92	4,79	1,40	4,46	8,53	2,47	0,54	2,25	1,06	2,07	2,93
	Setembro	1,77	7,32	-1,66	4,68	1,44	5,84	9,23	2,43	-0,10	2,13	1,24	2,05	3,56
	Outubro	2,19	7,25	-1,48	10,71	1,40	5,90	9,03	2,15	-0,17	1,82	0,97	1,76	4,24
	Novembro	2,11	6,46	-1,49	10,52	1,24	5,50	8,18	2,14	-0,23	1,76	1,00	1,38	3,95
	Dezembro	2,24	5,63	-3,76	9,95	0,97	7,48	6,07	2,27	0,53	1,76	1,23	1,56	3,62
2012	Janeiro	3,32	4,48	-3,59	9,57	-0,03	5,85	4,50	0,34	-0,41	1,63	3,36	1,70	3,51
	Fevereiro	3,44	2,45	-2,73	9,61	-0,39	4,19	5,14	0,12	0,45	1,60	4,01	1,75	3,60
	Março	2,92	4,43	-5,97	9,77	-0,34	3,47	4,70	0,31	-0,14	1,58	3,79	1,29	3,15

**Símbolos:** f valor previsto Po valor provisório x dado não disponível

**Notas:** (1) Para identificação das classes ver quadro 1 das notas explicativas.

(2) Todos os valores são arredondados, para publicação, a uma casa decimal até dezembro de 2010 e a duas casas decimais a partir de janeiro 2011.

**Fonte:** INE

## Taxa de variação do IHPC (comparação entre países da UE)<sup>(1)</sup>

	AE-16 <sup>(2)</sup>	IEPC <sup>(3)</sup>	BE	BG	CZ	DK	DE	EE	EL	ES	FR	IE	IT	CY	LV	LT	LU	HU	MT	NL	AT	PL	PT	RO	SI	SK	FI	SE	UK	
<b>Taxa de variação média anual</b>																														
2009	<b>0,3</b>	1,0	0,0	2,5	0,6	1,1	0,2	0,2	1,3	-0,3	0,1	-1,7	0,8	0,2	3,3	4,2	0,0	4,0	1,8	1,0	0,4	4,0	<b>-0,9</b>	5,6	0,9	0,9	1,6	1,9	2,2	
2010	<b>1,6</b>	2,1	2,3	3,0	1,2	2,2	1,2	2,7	4,7	2,0	1,7	-1,6	1,6	2,6	-1,2	1,2	2,8	4,7	2,0	0,9	1,7	2,7	<b>1,4</b>	6,1	2,1	0,7	1,7	1,9	3,3	
2011	<b>2,7</b>	3,1	3,5	3,4	2,1	2,7	2,5	5,1	3,1	3,1	2,3	1,2	2,9	3,5	4,2	4,1	3,7	3,9	2,4	2,5	3,6	3,9	<b>3,6</b>	5,8	2,1	4,1	3,3	1,4	4,5	
<b>Taxa de variação homóloga</b>																														
2010																														
Março	<b>1,6</b>	2,0	1,9	2,4	0,4	2,1	1,2	1,4	3,9	2,7	1,7	-2,4	1,4	2,3	-4,0	-0,4	3,2	5,7	0,6	0,7	1,8	2,9	<b>0,6</b>	4,2	1,8	0,3	1,5	2,5	3,4	
Abril	<b>1,6</b>	2,1	2,1	3,0	0,9	2,4	1,0	2,5	4,7	2,4	1,9	-2,5	1,6	2,5	-2,8	0,2	3,1	5,7	0,8	0,6	1,8	2,7	<b>0,7</b>	4,2	2,7	0,7	1,6	2,1	3,7	
Maio	<b>1,7</b>	2,1	2,5	3,0	1,0	1,9	1,2	2,8	5,3	2,5	1,9	-1,9	1,6	1,8	-2,4	0,5	3,1	4,9	1,8	0,4	1,7	2,3	<b>1,1</b>	4,4	2,4	0,7	1,4	1,9	3,4	
Junho	<b>1,5</b>	1,9	2,7	2,5	1,0	1,7	0,8	3,4	5,2	2,1	1,7	-2,0	1,5	2,1	-1,6	0,9	2,3	5,0	1,8	0,2	1,8	2,4	<b>1,1</b>	4,3	2,1	0,7	1,3	1,6	3,2	
Julho	<b>1,7</b>	2,1	2,4	3,2	1,6	2,1	1,2	2,8	5,5	1,8	1,9	-1,2	1,8	2,7	-0,7	1,7	2,9	3,6	2,5	1,3	1,7	1,9	<b>1,9</b>	7,1	2,3	1,0	1,3	1,4	3,1	
Agosto	<b>1,6</b>	2,0	2,4	3,2	1,5	2,3	1,0	2,8	5,6	1,6	1,6	-1,2	1,8	3,4	-0,4	1,8	2,5	3,6	3,0	1,2	1,6	1,9	<b>2,0</b>	7,6	2,4	1,1	1,3	1,1	3,1	
Setembro	<b>1,9</b>	2,3	2,9	3,6	1,8	2,5	1,3	3,8	5,7	2,8	1,8	-1,0	1,6	3,6	0,3	1,8	2,6	3,7	2,4	1,4	1,7	2,5	<b>2,0</b>	7,7	2,1	1,1	1,4	1,5	3,1	
Outubro	<b>1,9</b>	2,3	3,1	3,6	1,8	2,4	1,3	4,5	5,2	2,5	1,8	-0,8	2,0	3,2	0,9	2,6	2,9	4,3	2,2	1,4	2,0	2,6	<b>2,3</b>	7,9	2,1	1,0	2,3	1,6	3,2	
Novembro	<b>1,9</b>	2,3	3,0	4,0	1,9	2,5	1,6	5,0	4,8	2,3	1,8	-0,8	1,9	1,7	1,7	2,5	2,5	4,0	3,4	1,4	1,8	2,6	<b>2,2</b>	7,7	1,6	1,0	2,4	1,7	3,3	
Dezembro	<b>2,2</b>	2,7	3,4	4,4	2,3	2,8	1,9	5,4	5,2	2,9	2,0	-0,2	2,1	1,9	2,4	3,6	3,1	4,6	4,0	1,8	2,2	2,9	<b>2,4</b>	7,9	2,2	1,3	2,8	2,1	3,7	
2011																														
Janeiro	<b>2,3</b>	2,7	3,7	4,3	1,9	2,6	2,0	5,1	4,9	3,0	2,0	0,2	1,9	3,0	3,5	2,8	3,4	4,0	3,3	1,9	2,5	3,5	<b>3,6</b>	7,0	2,3	3,2	3,1	1,4	4,0	
Fevereiro	<b>2,4</b>	2,9	3,5	4,6	1,9	2,6	2,2	5,5	4,2	3,4	1,8	0,9	2,1	3,1	3,8	3,0	3,9	4,2	2,7	2,0	3,1	3,3	<b>3,5</b>	7,6	2,0	3,5	3,5	1,2	4,4	
Março	<b>2,7</b>	3,1	3,5	4,6	1,9	2,5	2,3	5,1	4,3	3,3	2,2	1,2	2,8	3,2	4,1	3,7	4,0	4,6	2,8	1,9	3,3	4,0	<b>3,9</b>	8,0	2,4	3,8	3,5	1,4	4,0	
Abril	<b>2,8</b>	3,3	3,3	3,3	1,6	2,8	2,7	5,4	3,7	3,5	2,2	1,5	2,9	3,5	4,3	4,4	4,0	4,4	2,4	2,1	3,7	4,1	<b>4,0</b>	8,4	2,0	3,9	3,4	1,8	4,5	
Maio	<b>2,7</b>	3,2	3,1	3,4	2,0	3,1	2,4	5,5	3,1	3,4	2,2	1,2	3,0	4,1	4,8	5,0	3,8	3,9	2,5	2,3	3,7	4,3	<b>3,7</b>	8,5	2,4	4,2	3,4	1,7	4,5	
Junho	<b>2,7</b>	3,1	3,4	3,5	1,9	2,9	2,4	4,9	3,1	3,0	2,3	1,1	3,0	4,5	4,7	4,8	3,8	3,5	3,1	2,3	3,7	3,7	<b>3,3</b>	8,0	1,6	4,1	3,4	1,5	4,2	
Julho	<b>2,6</b>	2,9	4,0	3,4	1,9	3,0	2,6	5,3	2,1	3,0	2,1	1,0	2,1	3,5	4,2	4,6	3,2	3,1	2,2	3,2	3,8	3,6	<b>3,0</b>	4,9	1,1	3,8	3,7	1,6	4,4	
Agosto	<b>2,5</b>	3,0	3,4	3,1	2,1	2,4	2,5	5,6	1,4	2,7	2,4	1,0	2,3	2,7	4,6	4,4	3,7	3,5	2,3	3,2	3,7	4,0	<b>2,8</b>	4,3	1,2	4,1	3,5	1,6	4,5	
Setembro	<b>3,0</b>	3,3	3,4	2,9	2,1	2,4	2,9	5,4	2,9	3,0	2,4	1,3	3,6	2,5	4,5	4,7	3,8	3,7	2,7	3,0	3,9	3,5	<b>3,5</b>	3,5	2,3	4,4	3,5	1,5	5,2	
Outubro	<b>3,0</b>	3,4	3,4	3,0	2,6	2,7	2,9	4,7	2,9	3,0	2,5	1,5	3,8	3,2	4,3	4,2	3,8	3,8	2,4	2,8	3,8	3,8	<b>4,0</b>	3,6	2,9	4,6	3,2	1,1	5,0	
Novembro	<b>3,0</b>	3,3	3,7	2,6	2,9	2,5	2,8	4,4	2,8	2,9	2,7	1,7	3,7	4,0	4,0	4,4	4,0	4,3	1,5	2,6	3,9	4,4	<b>3,8</b>	3,5	2,8	4,8	3,2	1,1	4,8	
Dezembro	<b>2,7</b>	3,0	3,2	2,0	2,8	2,4	2,3	4,1	2,2	2,4	2,7	1,4	3,7	4,2	3,9	3,5	3,4	4,1	1,3	2,5	3,4	4,5	<b>3,5</b>	3,2	2,1	4,6	2,6	0,4	4,2	
2012																														
Janeiro	<b>2,7 Rc</b>	2,9	3,3 Rc	1,9	3,8	2,8	2,3	4,7	2,1	2,0	2,6	1,3	3,4	3,1	3,4	3,4	3,2	5,6	1,5	2,9	2,9	4,1	<b>3,4</b>	2,8	2,3	4,1	3,0	0,7	3,6	
Fevereiro	<b>2,7 Po</b>	3,0 f	3,3	2,0	4,0	2,7	2,5	4,4	1,7	1,9	2,5	1,6	3,4	3,1	3,3	3,7	3,3	5,8	2,4 Po	2,9 Po	2,6 Po	4,4	<b>3,6</b>	2,7	2,8	4,0	3,0	1,0	x	
Março	<b>2,6 f</b>	x	x	x	x	x	x	x	x	x	x	x	x	x	x	x	x	x	x	x	x	x	<b>3,1</b>	x	x	x	x	x	x	

**Símbolos:** f valor previsto Po valor provisório Rc valor retificado x não disponível

**Notas:** (1) A partir de janeiro de 2006: base 100=2005, divulgação de índices a duas casas decimais e variações calculadas com base nesse nível de precisão.

(2) Estados Membros pertencentes à Área do Euro: AE13 até dezembro de 2007, AE15 até dezembro de 2008, AE16 a partir de janeiro 2009, AE17 a partir de janeiro 2011 (entrada da Estónia).

(3) Índice Europeu de Preços no Consumidor: UE-15 até abril de 2004, UE-25 até dezembro de 2006 e UE-27 a partir de janeiro de 2007.

**Fonte:** INE e Eurostat.

**Síglas dos Estados Membros:**

<b>BE</b> Bélgica	<b>EE</b> Estónia	<b>IT</b> Itália	<b>HU</b> Hungria	<b>PT</b> Portugal	<b>SE</b> Suécia
<b>BG</b> Bulgária	<b>EL</b> Grécia	<b>CY</b> Chipre	<b>MT</b> Malta	<b>RO</b> Roménia	<b>UK</b> Reino Unido
<b>CZ</b> República Checa	<b>ES</b> Espanha	<b>LV</b> Letónia	<b>NL</b> Países Baixos	<b>SI</b> Eslovénia	
<b>DK</b> Dinamarca	<b>FR</b> França	<b>LT</b> Lituânia	<b>AT</b> Áustria	<b>SK</b> Eslováquia	
<b>DE</b> Alemanha	<b>IE</b> Irlanda	<b>LU</b> Luxemburgo	<b>PL</b> Polónia	<b>FI</b> Finlândia	