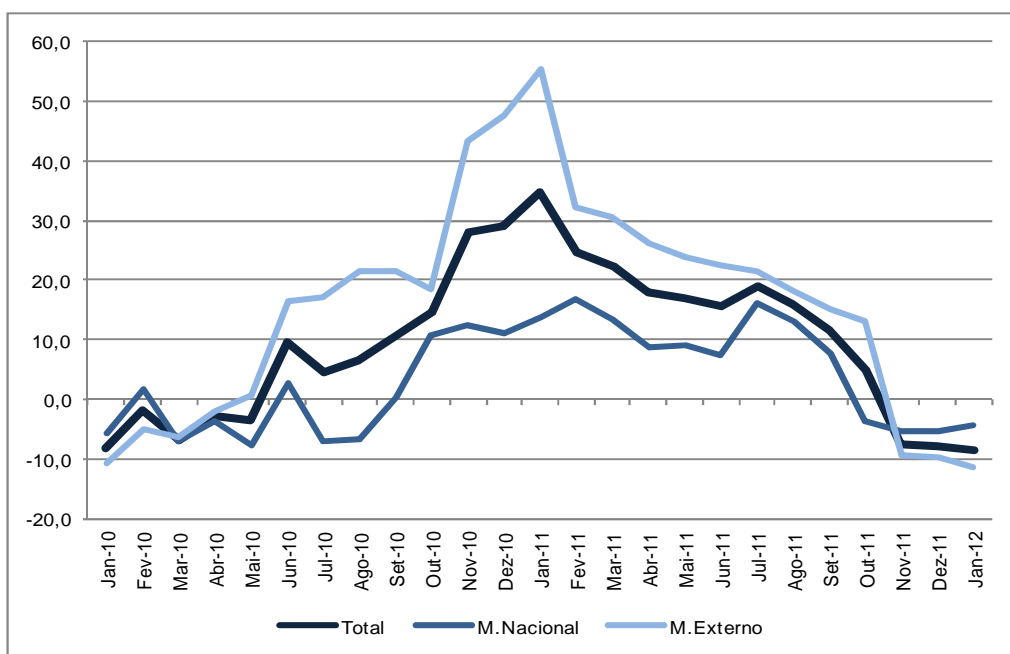


Índice de Novas Encomendas na Indústria  
Janeiro de 2012

**Índice de Novas Encomendas na Indústria acentua variação homóloga negativa**

O índice de novas encomendas recebidas pelas empresas industriais registou uma diminuição homóloga<sup>1</sup> de 8,4% em janeiro (redução de 7,7% no mês anterior). Este comportamento foi determinado pela evolução do índice relativo ao mercado externo, que passou de uma variação de -9,5% em dezembro para -11,3% em janeiro. As novas encomendas com origem no mercado nacional diminuíram 4,4% (redução de -5,3% no mês precedente).

**Índice Total, Mercado Nacional e Mercado Externo**  
**Varição Homóloga (médias móveis 3 meses), %**



<sup>1</sup> Salvo indicação em contrário, os valores apresentados neste destaque referem-se a médias móveis de três meses

Ponderador	TOTAL				MERCADO NACIONAL				MERCADO EXTERNO			
	100,0	16,1	51,8	32,1	100,0	16,8	53,8	29,4	100,0	15,5	49,7	34,8
Periodos	TOTAL	CT	IINT	IIV	TOTAL	CT	IINT	IIV	TOTAL	CT	IINT	IIV
<b>Índices médios trimestrais</b>												
Jan-11	126,6	83,7	143,7	133,9	108,3	71,5	121,4	116,6	144,4	95,4	167,8	148,4
Fev-11	118,6	85,1	124,1	137,0	111,5	71,7	123,6	124,2	125,5	98,0	124,6	147,8
Mar-11	125,9	92,1	136,3	136,6	112,8	74,3	131,8	111,6	138,7	109,1	141,3	157,6
Abr-11	124,6	89,7	132,4	140,6	110,8	73,8	127,8	112,1	138,2	105,0	137,5	164,6
Mai-11	124,6	91,0	134,8	135,8	110,4	73,8	128,5	109,3	138,6	107,5	141,6	158,0
Jun-11	121,7	88,4	129,4	136,5	107,5	71,3	122,6	111,6	135,6	104,8	136,8	157,5
Jul-11	125,9	90,5	133,3	142,8	113,1	71,5	127,3	123,5	138,4	108,7	139,8	159,1
Ago-11	112,8	80,1	120,6	126,9	102,5	63,3	115,7	112,6	122,8	96,3	125,8	138,9
Set-11	112,7	81,0	120,0	126,8	104,4	62,7	118,8	114,6	120,8	98,6	121,3	137,1
Out-11	109,6	77,9	116,0	125,1	99,9	60,4	111,2	113,9	119,0	94,7	121,1	134,6
(*) Nov-11	119,1	84,4	124,3	139,0	107,7	67,9	118,1	123,6	130,1	100,2	130,9	151,9
(*) Dez-11	116,1	77,5	126,0	131,5	104,3	64,3	112,0	125,3	127,5	90,2	141,1	136,8
Jan-12	115,9	76,5	129,4	126,4	103,5	61,9	118,3	112,9	128,1	90,4	141,4	137,8
<b>Variação mensal - médias móveis de 3 meses (%)</b>												
Jan-11	0,6	-3,9	3,5	-1,7	-1,7	-4,4	2,8	-8,0	2,4	-3,5	4,0	3,0
Fev-11	-6,3	1,7	-13,6	2,3	2,9	0,2	1,8	6,5	-13,1	2,7	-25,7	-0,4
Mar-11	6,2	8,2	9,9	-0,3	1,1	3,7	6,6	-10,1	10,5	11,4	13,3	6,6
Abr-11	-1,0	-2,6	-2,9	2,9	-1,8	-0,7	-3,1	0,5	-0,4	-3,8	-2,7	4,4
Mai-11	0,0	1,4	1,8	-3,4	-0,3	0,0	0,6	-2,5	0,3	2,4	3,0	-4,0
Jun-11	-2,4	-2,9	-4,0	0,5	-2,6	-3,3	-4,6	2,1	-2,2	-2,6	-3,4	-0,3
Jul-11	3,4	2,4	3,0	4,6	5,2	0,3	3,8	10,6	2,1	3,7	2,2	1,0
Ago-11	-10,4	-11,4	-9,6	-11,1	-9,4	-11,6	-9,1	-8,8	-11,2	-11,3	-10,0	-12,7
Set-11	-0,1	1,1	-0,5	-0,1	1,9	-0,9	2,6	1,8	-1,7	2,4	-3,6	-1,3
Out-11	-2,8	-3,9	-3,3	-1,3	-4,3	-3,6	-6,3	-0,6	-1,5	-4,0	-0,1	-1,8
(*) Nov-11	8,7	8,3	7,2	11,1	7,8	12,4	6,2	8,5	9,4	5,9	8,1	12,9
(*) Dez-11	-2,5	-8,1	1,4	-5,3	-3,2	-5,3	-5,2	1,4	-2,0	-10,0	7,8	-10,0
Jan-12	-0,1	-1,3	2,7	-3,9	-0,8	-3,7	5,6	-9,9	0,4	0,3	0,2	0,8
<b>Variação homóloga - médias móveis de 3 meses (%)</b>												
Jan-11	34,6	4,0	57,0	22,7	14,0	5,0	31,0	-5,2	55,2	3,3	85,7	52,5
Fev-11	24,6	4,4	34,6	23,2	16,8	4,7	36,6	-3,1	32,2	4,2	32,6	52,5
Mar-11	22,4	8,0	28,2	22,7	13,5	1,9	32,1	-8,3	30,6	12,3	24,5	53,6
Abr-11	17,9	10,1	18,9	20,8	8,7	1,6	24,1	-10,7	26,2	16,6	14,1	51,5
Mai-11	17,0	11,0	16,1	22,2	9,1	-3,9	20,9	-3,3	24,0	23,6	11,8	44,4
Jun-11	15,5	8,6	14,3	21,5	7,6	-0,9	15,4	-1,1	22,5	15,9	13,2	40,8
Jul-11	19,1	8,1	17,3	28,7	16,1	-0,4	22,6	14,3	21,5	14,3	12,5	40,2
Ago-11	15,8	8,0	14,3	22,9	13,2	2,4	18,1	10,4	18,1	11,9	10,8	33,2
Set-11	11,7	8,5	7,9	20,0	7,8	-5,2	12,6	6,2	15,3	19,0	3,4	32,1
Out-11	4,9	-4,0	3,1	13,3	-3,6	-15,1	-0,6	-2,8	13,2	4,4	7,1	28,5
(*) Nov-11	-7,7	-7,3	-15,1	5,5	-5,3	-12,9	-5,3	-1,1	-9,5	-3,3	-22,8	10,5
(*) Dez-11	-7,7	-11,0	-9,3	-3,4	-5,3	-14,0	-5,2	-1,1	-9,5	-8,8	-12,5	-5,1
Jan-12	-8,4	-8,6	-10,0	-5,6	-4,4	-13,4	-2,6	-3,2	-11,3	-5,2	-15,7	-7,1
<b>Variação média nos últimos 12 meses (%)</b>												
Jan-11	12,0	3,9	20,3	4,8	3,0	1,1	14,2	-11,1	21,0	6,1	26,5	23,0
Fev-11	13,6	4,1	23,8	4,7	3,4	1,7	17,7	-14,5	23,8	6,0	29,9	27,0
Mar-11	18,1	4,4	29,7	10,2	7,0	0,8	20,4	-8,6	29,3	7,3	39,5	30,1
Abr-11	17,7	5,2	28,8	9,5	6,2	2,2	20,1	-11,0	29,1	7,6	38,1	31,4
Mai-11	19,3	5,7	29,6	12,7	8,0	-0,9	22,5	-8,2	30,4	10,8	36,9	34,4
Jun-11	19,5	5,6	29,0	14,1	8,2	0,1	22,9	-8,7	30,4	9,8	35,2	37,5
Jul-11	21,4	6,6	29,1	18,9	12,3	2,4	25,6	-2,2	29,9	9,7	32,5	39,6
Ago-11	21,3	7,4	27,5	20,4	12,9	1,6	24,6	0,7	29,1	11,7	30,4	38,8
Set-11	19,6	7,6	24,1	19,8	10,0	0,1	21,4	-2,7	28,5	13,3	26,7	41,2
Out-11	18,7	4,6	22,5	21,4	8,6	-2,3	18,6	-1,6	28,1	9,7	26,3	43,1
(*) Nov-11	11,0	3,6	9,5	17,8	7,8	-2,9	15,8	0,3	13,8	8,4	3,8	33,1
(*) Dez-11	9,5	3,2	9,0	14,1	5,6	-4,6	12,9	-1,3	13,0	9,1	5,4	27,4
Jan-12	7,6	1,4	6,2	13,4	3,9	-6,8	10,1	-1,1	10,7	7,4	2,7	25,4

NOTAS

Variação mensal = [ mês n (ano N) / mês n-1 (ano N) ] \* 100 - 100  
 Variação homóloga = [ ano N [mês (n)+mês (n-1)+mês (n-2)] / ano N-1 [mês (n)+mês (n-1)+mês (n-2)] \* 100 - 100  
 Variação média nos últimos 12 meses = [ [mês (n-11) + ... + mês (n)] / [mês (n-23) + ... + mês (n-12)] ] \* 100 - 100

(\*) - Retificação, em resultado da substituição das estimativas efetuadas para as não respostas, por respostas efetivas das empresas, entretanto recebidas.

O presente Destaque inclui informação recebida até ao dia 7 de março de 2012, o que corresponde a uma taxa de resposta em Volume de Encomendas Contratadas de 81,8%.

## **Notas Explicativas**

O INE iniciou a publicação do Índice de Novas Encomendas na Indústria com base 2005=100, com os resultados referentes a janeiro de 2009, tendo depois divulgado os resultados de fevereiro e de março, em destaque conjunto.

Mais informações sobre as novas séries podem, assim, ser obtidas através da consulta da Introdução e da Nota de Apresentação inseridas nos respetivos destaques de janeiro e de fevereiro/março de 2009, disponíveis no Portal do INE.

## **Revisões**

A informação divulgada no presente destaque incorpora revisões dos índices dos dois meses anteriores, em consequência da substituição das estimativas efetuadas por respostas entretanto recebidas e, em menor grau, da substituição de valores provisórios anteriormente reportados por valores definitivos.

## **Índice de Novas Encomendas na Indústria – Total, Mercado Nacional e Mercado Externo**

O Índice de Novas Encomendas na Indústria, tem por objetivo mostrar a evolução da procura de bens e serviços, como indicação da produção futura. É também adequado para indicar se essa procura tem origem no mercado interno ou no mercado externo. Os índices são obtidos tendo por base o Inquérito Mensal ao Volume de Negócios e Novas Encomendas na Indústria, realizado por via eletrónica (e-mail) junto de unidades estatísticas selecionadas a partir das empresas sediadas no território nacional cuja atividade principal se enquadre na indústria transformadora nas CAE 13, 14, 17, 20, 21, 24, 25, 26, 27, 28, 29 e 30. Para mais informações sobre a metodologia utilizada ver em <http://metaweb.ine.pt/sim/operacoes/Pesquisa.aspx?ID=PT>, código nº 136

## **Taxa de variação mensal**

A variação mensal compara o nível de cada variável entre dois meses consecutivos. Embora seja um indicador que permite um acompanhamento corrente do andamento da variável, o valor desta taxa de variação é particularmente influenciado por efeitos de natureza sazonal, quando calculada sobre níveis não corrigidos de sazonalidade, e outros mais específicos localizados num (ou em ambos) dos meses comparados.

## **Taxa de variação homóloga (médias móveis de 3 meses)**

A variação homóloga compara a média dos três últimos meses do ano corrente com a mesma média do ano anterior. A evolução desta taxa de variação está menos sujeita a oscilações de natureza sazonal podendo, no entanto, ser influenciada por este tipo de efeitos localizados num mês específico.

## **Taxa de variação média dos últimos doze meses**

A variação média dos últimos doze meses compara o nível da variável dos últimos doze meses com os doze meses imediatamente anteriores. Por ser uma média móvel, esta taxa de variação é menos sensível a alterações.

## **Siglas**

Total – Indústria Transformadora  
CT – Bens de Consumo Total  
INT – Bens Intermediários  
INV – Bens de Investimento