

Índice de Novas Encomendas na Indústria
Novembro de 2011

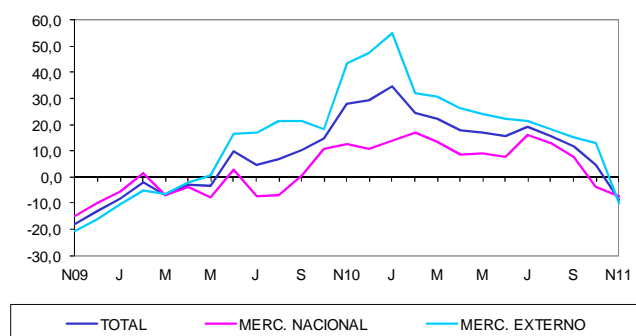
Índice de Novas Encomendas na Indústria com variação homóloga negativa

Em novembro de 2011, as novas encomendas recebidas pelas empresas industriais diminuíram 8,7% em termos homólogos¹ (crescimento de 4,7% no mês anterior), refletindo em parte um efeito de base ocorrido principalmente ao nível do índice do agrupamento de *Bens Intermédios*. O índice relativo ao mercado externo passou de um aumento de 12,9% em outubro para uma redução de 9,8% em novembro, enquanto o índice do mercado nacional apresentou uma variação de -7,2% (-3,8% no mês precedente).

TOTAL

Em novembro, as novas encomendas da indústria diminuíram 8,7% em termos homólogos, o que compara com o aumento de 4,7% observado no mês anterior. Este comportamento foi determinado pelas reduções ocorridas nos índices de ambos os mercados, externo e nacional, cujas variações passaram de 12,9% e de -3,8% em outubro, respetivamente, para -9,8% e para -7,2% em novembro.

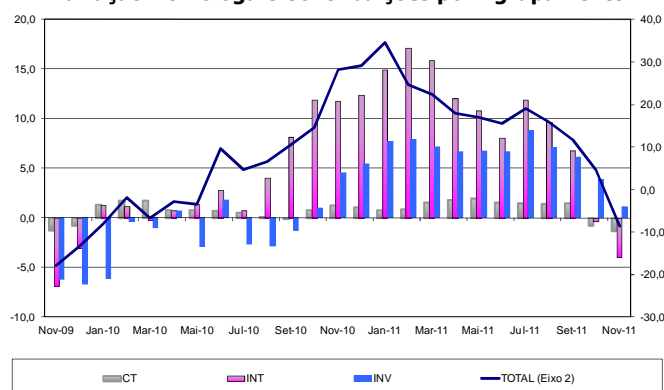
Índice Total, Mercado Nacional e Mercado Externo
Variação Homóloga (médias móveis 3 meses), %



Todos os Grandes Agrupamentos Industriais apresentaram variações homólogas inferiores às observadas em outubro. O agrupamento de *Bens Intermédios* foi o que mais contribuiu para a redução do índice agregado, passando de um crescimento de 3,1% em outubro para uma diminuição de 15,9% em novembro. Refira-se que a variação homóloga do índice deste agrupamento reflete em parte um efeito de base associado ao crescimento elevado observado em novembro de 2010. O agrupamento de *Bens de Investimento* apresentou a única variação positiva, 3,8%, inferior em 8,8 pontos percentuais (p.p.) à observada em outubro. As encomendas de *Bens de Consumo* diminuíram 7,8% (redução de 4,0% no mês precedente).

Índice Total

Variação Homóloga e Contribuições por Agrupamento



¹ Salvo indicação em contrário, os valores apresentados neste destaque referem-se a médias móveis de três meses

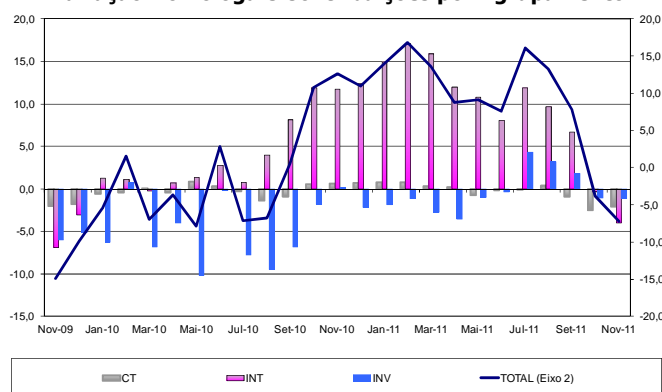
MERCADO NACIONAL

Em termos homólogos, as novas encomendas da indústria com origem no mercado nacional diminuíram 7,2% em novembro (variação de -3,8% no mês anterior).

Os índices de todos os Grandes Agrupamentos Industriais apresentaram variações homólogas negativas. O agrupamento de *Bens* Intermédios determinou a diminuição homóloga mais acentuada do índice deste mercado, ao apresentar uma variação de -7,3% (variação de -0,6% em outubro). Os agrupamentos de *Bens de Consumo* e de *Bens de Investimento* registaram diminuições de 12,9% e de 3,9% (reduções de 15,0% e de 3,4% no mês anterior), respetivamente.

Índice Total Mercado Nacional

Variação Homóloga e Contribuições por Agrupamento



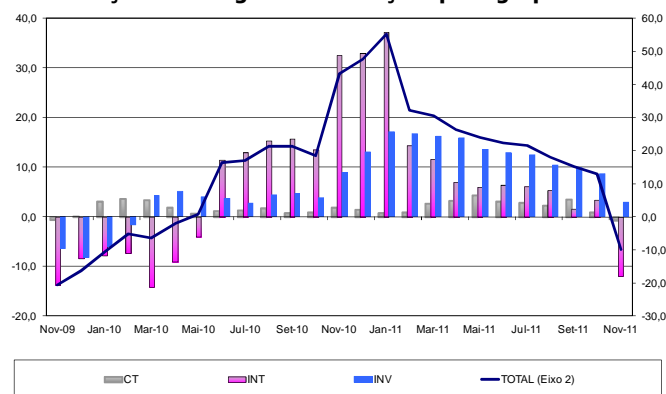
MERCADO EXTERNO

Em termos homólogos, o índice de novas encomendas da indústria provenientes do mercado externo passou de um crescimento de 12,9% em outubro para uma redução de 9,8% em novembro.

Todos os Grandes Agrupamentos Industriais apresentaram decréscimos nas respetivas taxas de variação, comparativamente às observadas no mês precedente. Os agrupamentos de *Bens Intermédios* e de *Bens de Investimento*, com variações de -22,6% e de 9,6% (7,0% e 27,8% no mês anterior), respetivamente, foram os que mais contribuíram para a diminuição do índice deste mercado. As encomendas de *Bens de Consumo* registaram uma redução de 4,1% (aumento de 4,4% em outubro).

Índice Total Mercado Externo

Variação Homóloga e Contribuições por Agrupamento



Ponderador	TOTAL				MERCADO NACIONAL				MERCADO EXTERNO			
	100,0	16,1	51,8	32,1	100,0	16,8	53,8	29,4	100,0	15,5	49,7	34,8
Periodos	TOTAL	CT	INT	INV	TOTAL	CT	INT	INV	TOTAL	CT	INT	INV
Índices médios trimestrais												
Nov-10	128,9	91,1	146,4	131,8	113,8	77,9	124,8	124,9	143,8	103,7	169,7	137,6
Dez-10	125,7	87,1	138,9	136,2	110,2	74,8	118,1	126,7	140,9	98,9	161,3	144,1
Jan-11	126,6	83,7	143,7	133,9	108,3	71,5	121,4	116,6	144,4	95,4	167,8	148,4
Fev-11	118,6	85,1	124,1	137,0	111,5	71,7	123,6	124,2	125,5	98,0	124,6	147,8
Mar-11	125,9	92,1	136,3	136,6	112,8	74,3	131,8	111,6	138,7	109,1	141,3	157,6
Abr-11	124,6	89,7	132,4	140,6	110,8	73,8	127,8	112,1	138,2	105,0	137,5	164,6
Mai-11	124,6	91,0	134,8	135,8	110,4	73,8	128,5	109,3	138,6	107,5	141,6	158,0
Jun-11	121,7	88,4	129,4	136,5	107,5	71,3	122,6	111,6	135,6	104,8	136,8	157,5
Jul-11	125,9	90,5	133,3	142,8	113,1	71,5	127,3	123,5	138,4	108,7	139,8	159,1
Ago-11	112,8	80,1	120,6	126,9	102,5	63,3	115,7	112,6	122,8	96,3	125,8	138,9
(*) Set-11	112,7	81,0	120,0	126,8	104,4	62,7	118,8	114,6	120,8	98,6	121,3	137,1
(*) Out-11	109,3	77,9	115,9	124,4	99,8	60,5	111,2	113,2	118,7	94,7	121,0	133,8
Nov-11	117,8	84,0	123,2	136,7	105,6	67,9	115,7	120,0	129,7	99,4	131,2	150,8
Variação mensal - médias móveis de 3 meses (%)												
Nov-10	23,5	12,2	30,1	19,4	9,7	9,5	11,5	6,6	36,8	14,3	50,0	31,4
Dez-10	-2,5	-4,4	-5,1	3,3	-3,1	-4,1	-5,4	1,5	-2,0	-4,6	-4,9	4,8
Jan-11	0,6	-3,9	3,5	-1,7	-1,7	-4,4	2,8	-8,0	2,4	-3,5	4,0	3,0
Fev-11	-6,3	1,7	-13,6	2,3	2,9	0,2	1,8	6,5	-13,1	2,7	-25,7	-0,4
Mar-11	6,2	8,2	9,9	-0,3	1,1	3,7	6,6	-10,1	10,5	11,4	13,3	6,6
Abr-11	-1,0	-2,6	-2,9	2,9	-1,8	-0,7	-3,1	0,5	-0,4	-3,8	-2,7	4,4
Mai-11	0,0	1,4	1,8	-3,4	-0,3	0,0	0,6	-2,5	0,3	2,4	3,0	-4,0
Jun-11	-2,4	-2,9	-4,0	0,5	-2,6	-3,3	-4,6	2,1	-2,2	-2,6	-3,4	-0,3
Jul-11	3,4	2,4	3,0	4,6	5,2	0,3	3,8	10,6	2,1	3,7	2,2	1,0
Ago-11	-10,4	-11,4	-9,6	-11,1	-9,4	-11,6	-9,1	-8,8	-11,2	-11,3	-10,0	-12,7
(*) Set-11	-0,1	1,1	-0,5	-0,1	1,9	-0,9	2,6	1,8	-1,7	2,4	-3,6	-1,3
(*) Out-11	-3,0	-3,8	-3,4	-1,9	-4,4	-3,5	-6,4	-1,2	-1,7	-4,0	-0,2	-2,4
Nov-11	7,7	7,7	6,3	9,9	5,8	12,2	4,0	6,0	9,3	5,0	8,4	12,8
Variação homóloga - médias móveis de 3 meses (%)												
Nov-10	28,1	6,3	48,2	13,6	12,6	3,6	24,0	0,4	43,4	8,3	75,5	26,4
Dez-10	29,2	5,5	50,9	15,3	10,9	4,3	26,7	-5,9	47,6	6,5	77,7	38,4
Jan-11	34,6	4,0	57,0	22,7	14,0	5,0	31,0	-5,2	55,2	3,3	85,7	52,5
Fev-11	24,6	4,4	34,6	23,2	16,8	4,7	36,6	-3,1	32,2	4,2	32,6	52,5
Mar-11	22,4	8,0	28,2	22,7	13,5	1,9	32,1	-8,3	30,6	12,3	24,5	53,6
Abr-11	17,9	10,1	18,9	20,8	8,7	1,6	24,1	-10,7	26,2	16,6	14,1	51,5
Mai-11	17,0	11,0	16,1	22,2	9,1	-3,9	20,9	-3,3	24,0	23,6	11,8	44,4
Jun-11	15,5	8,6	14,3	21,5	7,6	-0,9	15,4	-1,1	22,5	15,9	13,2	40,8
Jul-11	19,1	8,1	17,3	28,7	16,1	-0,4	22,6	14,3	21,5	14,3	12,5	40,2
Ago-11	15,8	8,0	14,3	22,9	13,2	2,4	18,1	10,4	18,1	11,9	10,8	33,2
(*) Set-11	11,7	8,5	7,9	20,0	7,8	-5,2	12,6	6,2	15,3	19,0	3,4	32,1
(*) Out-11	4,7	-4,0	3,1	12,6	-3,8	-15,0	-0,6	-3,4	12,9	4,4	7,0	27,8
Nov-11	-8,7	-7,8	-15,9	3,8	-7,2	-12,9	-7,3	-3,9	-9,8	-4,1	-22,6	9,6
Variação média nos últimos 12 meses (%)												
Nov-10	7,2	5,4	13,8	-1,2	-0,2	0,0	9,7	-13,3	14,5	9,7	17,8	12,6
Dez-10	10,1	5,1	16,6	3,6	1,7	0,4	11,9	-11,3	18,5	8,8	21,1	21,0
Jan-11	12,0	3,9	20,3	4,8	3,0	1,1	14,2	-11,1	21,0	6,1	26,5	23,0
Fev-11	13,6	4,1	23,8	4,7	3,4	1,7	17,7	-14,5	23,8	6,0	29,9	27,0
Mar-11	18,1	4,4	29,7	10,2	7,0	0,8	20,4	-8,6	29,3	7,3	39,5	30,1
Abr-11	17,7	5,2	28,8	9,5	6,2	2,2	20,1	-11,0	29,1	7,6	38,1	31,4
Mai-11	19,3	5,7	29,6	12,7	8,0	-0,9	22,5	-8,2	30,4	10,8	36,9	34,4
Jun-11	19,5	5,6	29,0	14,1	8,2	0,1	22,9	-8,7	30,4	9,8	35,2	37,5
Jul-11	21,4	6,6	29,1	18,9	12,3	2,4	25,6	-2,2	29,9	9,7	32,5	39,6
Ago-11	21,3	7,4	27,5	20,4	12,9	1,6	24,6	0,7	29,1	11,7	30,4	38,8
(*) Set-11	19,6	7,6	24,1	19,8	10,0	0,1	21,4	-2,7	28,5	13,3	26,7	41,2
(*) Out-11	18,7	4,6	22,5	21,2	8,5	-2,2	18,6	-1,8	28,0	9,7	26,3	42,9
Nov-11	10,7	3,5	9,3	17,3	7,3	-2,9	15,2	-0,4	13,7	8,2	3,9	32,9

NOTAS

Variação mensal = [mês n (ano N) / mês n-1 (ano N)] * 100 - 100
 Variação homóloga = [ano N [mês (n)+mês (n-1)+mês (n-2)] / ano N-1 [mês (n)+mês (n-1)+mês (n-2)]] * 100 - 100
 Variação média nos últimos 12 meses = [[mês (n-11) + ... + mês (n)] / [mês (n-23) + ... + mês (n-12)]] * 100 - 100

(*) - Retificação, em resultado da substituição das estimativas efetuadas para as não respostas, por respostas efetivas das empresas, entretanto recebidas.
 O presente Destaque inclui informação recebida até ao dia 6 de janeiro de 2012, o que corresponde a uma taxa de resposta em Volume de Encomendas Contratadas de 86,4%.

Notas Explicativas

O INE iniciou a publicação do Índice de Novas Encomendas na Indústria com base 2005=100, com os resultados referentes a janeiro de 2009, tendo depois divulgado os resultados de fevereiro e de março, em destaque conjunto.

Mais informações sobre as novas séries podem, assim, ser obtidas através da consulta da Introdução e da Nota de Apresentação inseridas nos respetivos destaques de janeiro e de fevereiro/março de 2009, disponíveis no Portal do INE.

Revisões

A informação divulgada no presente destaque incorpora revisões dos índices dos dois meses anteriores, em consequência da substituição das estimativas efetuadas por respostas entretanto recebidas e, em menor grau, da substituição de valores provisórios anteriormente reportados por valores definitivos.

Índice de Novas Encomendas na Indústria – Total, Mercado Nacional e Mercado Externo

O Índice de Novas Encomendas na Indústria, tem por objetivo mostrar a evolução da procura de bens e serviços, como indicação da produção futura. É também adequado para indicar se essa procura tem origem no mercado interno ou no mercado externo. Os índices são obtidos tendo por base o Inquérito Mensal ao Volume de Negócios e Novas Encomendas na Indústria, realizado por via eletrónica (e-mail) junto de unidades estatísticas selecionadas a partir das empresas sediadas no território nacional cuja atividade principal se enquadre na indústria transformadora nas CAE 13, 14, 17, 20, 21, 24, 25, 26, 27, 28, 29 e 30. Para mais informações sobre a metodologia utilizada ver em <http://metaweb.ine.pt/sim/operacoes/Pesquisa.aspx?ID=PT>, código nº 136

Taxa de variação mensal

A variação mensal compara o nível de cada variável entre dois meses consecutivos. Embora seja um indicador que permite um acompanhamento corrente do andamento da variável, o valor desta taxa de variação é particularmente influenciado por efeitos de natureza sazonal, quando calculada sobre níveis não corrigidos de sazonalidade, e outros mais específicos localizados num (ou em ambos) dos meses comparados.

Taxa de variação homóloga (médias móveis de 3 meses)

A variação homóloga compara a média dos três últimos meses do ano corrente com a mesma média do ano anterior. A evolução desta taxa de variação está menos sujeita a oscilações de natureza sazonal podendo, no entanto, ser influenciada por este tipo de efeitos localizados num mês específico.

Taxa de variação média dos últimos doze meses

A variação média dos últimos doze meses compara o nível da variável dos últimos doze meses com os doze meses imediatamente anteriores. Por ser uma média móvel, esta taxa de variação é menos sensível a alterações.

Siglas

Total – Indústria Transformadora
CT – Bens de Consumo Total
INT – Bens Intermediários
INV – Bens de Investimento