

06 de janeiro de 2012

Índice de Volume de Negócios, Emprego, Remunerações e Horas Trabalhadas na Indústria
Novembro de 2011

Índice de Volume de Negócios da Indústria desacelera

O Índice de Volume de Negócios da indústria apresentou, em novembro, uma variação homóloga nominal de 1,4%, taxa inferior em 1,2 pontos percentuais à verificada no mês anterior. As vendas para o mercado interno diminuíram 7,0% (diminuição de 4,0% em outubro), enquanto as vendas para o mercado externo registaram um crescimento de 15,7% em novembro (14,0% no mês anterior). A secção das *Indústrias Transformadoras* registou um crescimento de 2,2%, idêntico ao observado em outubro.

Em termos homólogos, o emprego, as remunerações e as horas trabalhadas, ajustadas de efeitos de calendário, diminuíram 1,9%, 2,2% e 2,4%, respetivamente.

VOLUME DE NEGÓCIOS

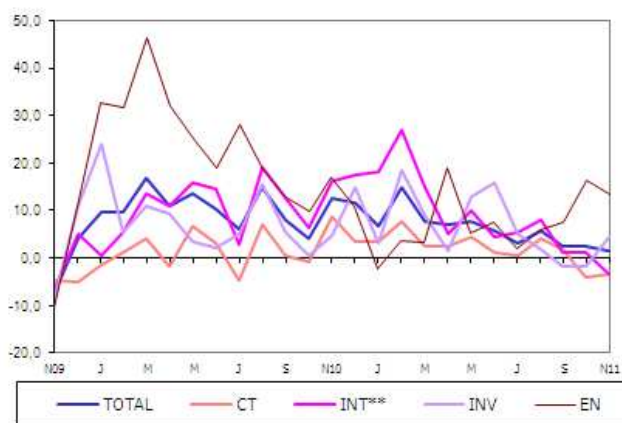
Total

Em novembro de 2011, o volume de negócios da indústria registou uma variação homóloga nominal de 1,4% (2,6% no mês precedente). As vendas para o mercado nacional determinaram a desaceleração do índice, passando de uma taxa de variação homóloga de -4,0% em outubro para -7,0% no mês seguinte. As vendas para o mercado externo aumentaram 15,7% em termos homólogos, taxa superior em 1,7 pontos percentuais (p.p.) à verificada em outubro.

Os agrupamentos de *Energia* e de *Bens de Investimento* contribuíram positivamente para a variação do índice agregado (2,9 p.p. e 0,6 p.p., respetivamente), em resultado de taxas de variação de 13,4% e de 4,4% (16,3% e -1,7% em outubro, pela mesma ordem). O agrupamento de *Bens Intermédios* passou de uma taxa de variação de 1,0% em outubro para -3,3% em novembro, tendo contribuído com -1,2 p.p. para variação do índice agregado. O índice do agrupamento de *Bens de Consumo* apresentou uma variação de -3,3%, superior em 0,9 p.p. à registada no mês anterior.

Em novembro, o índice da secção das *Indústrias Transformadoras* registou um crescimento de 2,2%, idêntico ao observado em outubro.

**Volume de Negócios da Indústria
Índice Total e GAI
Variações Homólogas, %**



Em termos mensais, o volume de negócios da indústria aumentou 0,5% (aumento de 1,7% em novembro de 2010).

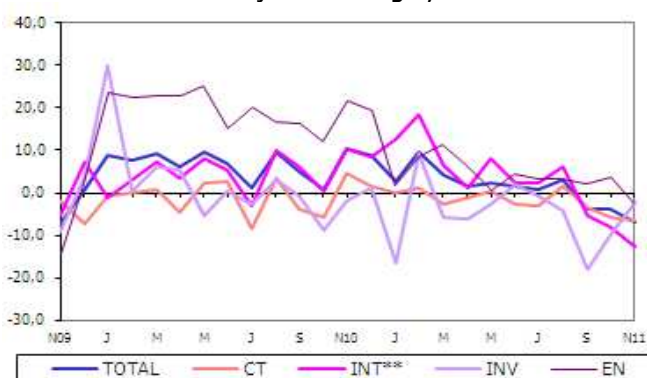
A variação média dos últimos 12 meses fixou-se em 6,2%, inferior em 0,9 p.p. à variação observada em outubro.

Mercado Nacional

Em novembro, as vendas da indústria com destino ao mercado nacional apresentaram uma diminuição de 7,0% face a igual mês do ano anterior (redução de 4,0% em outubro de 2011).

Os índices de todos os Grandes Agrupamentos Industriais apresentaram variações homólogas negativas em novembro. O agrupamento de *Bens de Investimento*, com uma taxa de variação de -2,2%, foi o único a registar uma taxa de variação menos negativa que em outubro, tendo contribuído com -0,2 p.p. para a variação agregada. O agrupamento de *Bens Intermédios* determinou o comportamento do índice total, passando de uma variação de -8,0% em outubro para -12,8% em novembro, tendo apresentado um contributo de -4,2 p.p.. Os agrupamentos de *Bens de Consumo* e de *Energia* apresentaram contributos de -1,9 p.p. e de -0,7 p.p., respetivamente, resultantes de diminuições homólogas de 6,6% e de 2,3% (variações de -5,9% e 3,7% em outubro, pela mesma ordem).

**Volume de Negócios da Indústria
Mercado Nacional – Índice Total e GAI
Variações Homólogas, %**



O índice da secção das *Indústrias Transformadoras* apresentou, em novembro, uma diminuição de 7,4% (variação de -5,6% no mês anterior).

Comparativamente com outubro de 2011, as vendas da indústria destinadas ao mercado nacional diminuíram 1,6% (aumento de 1,5% em novembro de 2010).

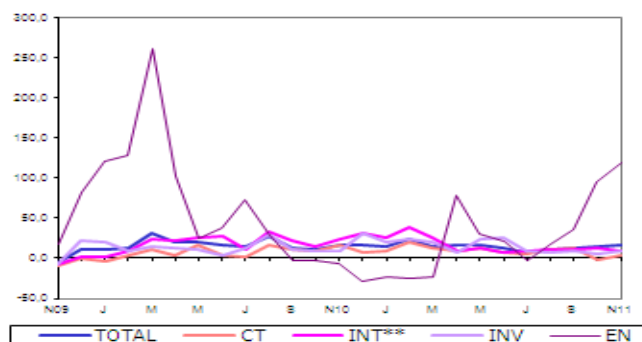
A variação média dos últimos 12 meses situou-se em 1,5% (3,0% em outubro).

Mercado Externo

Em novembro, o volume de vendas da indústria para o mercado externo apresentou um aumento de 15,7% (14,0% no mês anterior).

Os agrupamentos de *Energia* e de *Bens Intermédios* determinaram o comportamento do índice deste mercado, ao registarem crescimentos de 118,4% e de 9,0%, respetivamente (95,2% e 12,5% em outubro). O aumento do índice deste mercado para o agrupamento *Energia* tem sido determinado sobretudo pela divisão de *Fabricação de coque, de produtos petrolíferos refinados e de aglomerados de combustíveis*. Estes dois agrupamentos contribuíram com 9,0 p.p. e com 3,9 p.p., respetivamente, para a variação do índice agregado. A variação do agrupamento de *Bens de Investimento* situou-se em 9,1%, superior em 4,5 p.p. à observada no mês precedente. O agrupamento de *Bens de Consumo* apresentou um aumento de 2,8%, após ter diminuído 1,2% no mês anterior.

**Volume de Negócios da Indústria
Mercado Externo – Índice Total e GAI
Variações Homólogas, %**



A secção das *Indústrias Transformadoras* apresentou um aumento homólogo de 16,2% (13,5% no mês anterior).

Em novembro de 2011, as vendas da indústria com destino ao mercado externo apresentaram um aumento mensal de 3,6% (aumento de 2,0% em período idêntico de 2010).

A variação média dos últimos 12 meses fixou-se em 14,4%, idêntica à observada em outubro.

EMPREGO

Em novembro, o emprego na indústria diminuiu 1,9% em termos homólogos (redução de 1,6% no mês anterior).

Todos os Grandes Agrupamentos Industriais apresentaram variações homólogas mais negativas que as observadas em outubro, com exceção do agrupamento de *Bens de Consumo* que apresentou diminuições de 1,4% em outubro e de 1,3% em novembro. Este agrupamento contribuiu com -0,6 p.p. para a variação do índice agregado. O agrupamento de *Bens Intermédios* deu o contributo mais influente para a variação do índice (-1,0 p.p.), resultante de uma diminuição de 3,0% (redução de 2,1% no mês anterior). As variações dos agrupamentos de *Bens de Investimento* e de *Energia* fixaram-se em -1,3% e -1,6%, respetivamente, taxas inferiores em 0,1 p.p. e em 0,4 p.p. às observadas em outubro.

Em novembro, o emprego na indústria apresentou uma variação mensal de -0,4% (-0,1% em período idêntico de 2010).

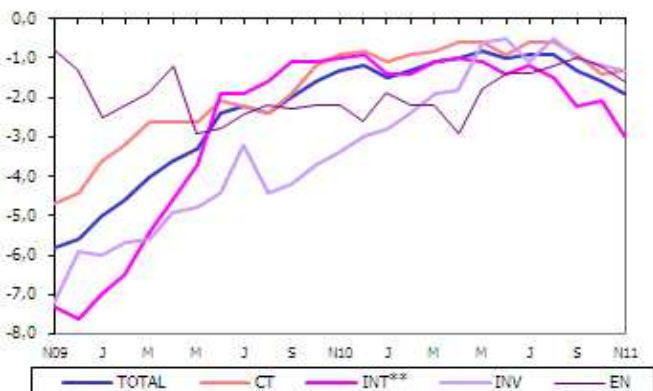
A variação média dos últimos 12 meses foi -1,2% (taxa idêntica à observada no mês anterior).

REMUNERAÇÕES

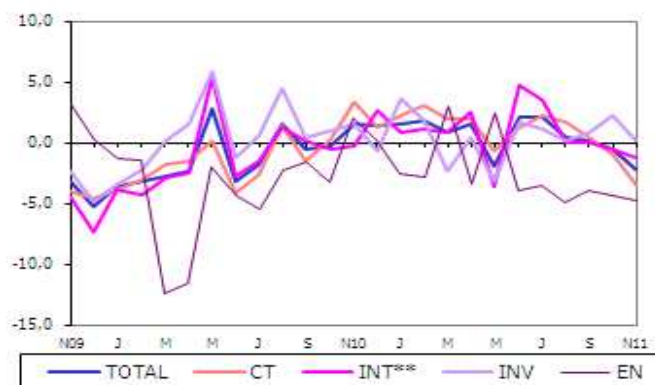
Em termos homólogos, as remunerações efetivamente pagas na indústria diminuíram 2,2% em novembro, (diminuição de 0,6% no mês anterior).

Todos os agrupamentos apresentam variações homólogas inferiores às observadas em outubro. O agrupamento de *Bens de Consumo* apresentou o contributo mais influente (-1,2 p.p.) para a variação do índice agregado, em resultado de uma taxa de variação de -3,4% (-0,9% em outubro). Os agrupamentos de *Bens Intermédios* e de *Energia* passaram de variações de -0,6% e de -4,3% em outubro, respetivamente, para -1,2% e para -4,8% em novembro. O agrupamento de *Bens de Investimento* registou a única variação homóloga positiva, 0,1%, mas inferior em 2,1 p.p. à observada no mês precedente.

Emprego na Indústria
Índice Total e GAI
Variações Homólogas, %



Remunerações na Indústria
Índice Total e GAI
Variações Homólogas, %



Em termos mensais, as remunerações efetivamente pagas na indústria aumentaram 26,0% (aumento de 28,0% em novembro de 2010).

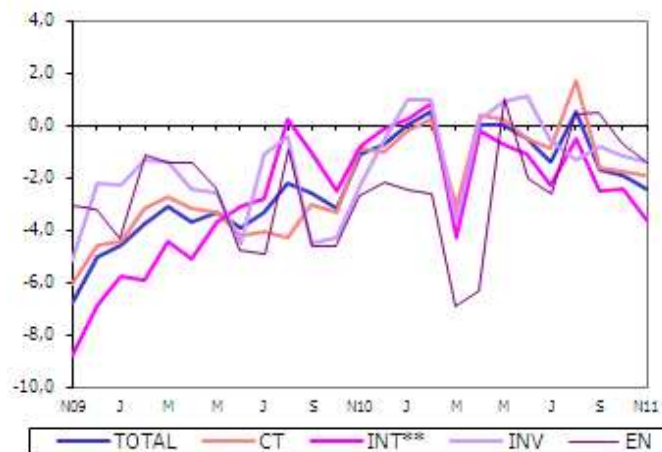
A variação média dos últimos 12 meses situou-se em 0,6% em novembro (0,9% em outubro).

HORAS TRABALHADAS

O volume de trabalho na indústria, medido pelas horas trabalhadas, ajustadas de efeitos de calendário, registou uma diminuição de 2,4% em termos homólogos (variação de -1,9% no mês anterior).

Todos os Grandes Agrupamentos Industriais apresentaram variações homólogas inferiores às observadas no mês precedente. O agrupamento de *Bens Intermédios* deu o contributo mais influente para a variação do índice agregado, -1,2 p.p., em resultado de uma diminuição homóloga de 3,6% (redução de 2,4% no mês anterior). O agrupamento de *Bens de Consumo* apresentou o segundo contributo mais relevante para a variação do índice agregado (-1,0 p.p.), derivado de uma taxa de -1,9%, inferior em 0,1 p.p. à variação observada em outubro. As variações dos agrupamentos de *Bens de Investimento* e de *Energia* fixaram-se, ambas, em -1,4% (-1,2% e -0,7% em outubro, respetivamente).

Horas Trabalhadas na Indústria Índice Total e GAI Variações Homólogas, %



Face ao mês anterior, as horas trabalhadas na indústria, ajustadas de efeitos de calendário, apresentaram uma variação nula (aumento de 0,5% em novembro de 2010).

A variação média dos últimos 12 meses fixou-se em -1,0% (-0,9% em outubro).

Ponderador	100,00	GRANDES AGRUPAMENTOS INDUSTRIAIS						
		84,72	27,92	3,69	24,22	34,83	13,02	24,23
Períodos	TOTAL		Bens de Consumo			Bens Intermediários (**)	Bens de Investimento	Energia
	Indústrias Transformadoras	Total	Duradouro	Não Duradouro				
Índices mensais								
Nov-10	104,6	106,7	103,4	92,8	105,0	110,7	110,6	93,8
Dez-10	106,0	105,6	99,7	81,6	102,5	104,0	118,2	109,5
Jan-11	97,7	100,3	91,4	80,9	93,0	102,0	105,1	94,6
Fev-11	101,9	102,6	94,5	86,4	95,7	110,2	110,2	93,9
Mar-11	114,2	117,3	105,3	90,5	107,6	122,3	120,6	109,2
Abr-11	104,8	109,1	95,3	81,6	97,4	107,4	106,9	110,8
Mai-11	109,2	114,0	102,2	91,0	103,9	116,3	116,9	102,8
Jun-11	107,3	112,2	99,6	81,5	102,3	111,1	120,4	103,8
Jul-11	111,1	115,6	106,3	85,2	109,6	114,1	116,9	109,1
Ago-11	92,5	94,0	90,5	63,5	94,7	89,9	76,4	107,4
(*) Set-11	108,3	112,0	103,9	95,7	105,1	112,8	115,9	102,8
(*) Out-11	105,5	108,0	96,3	87,4	97,6	106,8	112,1	110,6
Nov-11	106,0	109,1	100,1	x	x	107,1	115,5	106,3
Variação mensal (%)								
Nov-10	1,7	1,0	2,9	4,2	2,7	4,6	-3,0	-1,4
Dez-10	1,3	-1,0	-3,6	-12,1	-2,4	-6,1	6,8	16,7
Jan-11	-7,8	-5,1	-8,3	-9,9	-9,2	-1,9	-11,1	-13,5
Fev-11	4,3	2,2	3,3	6,8	2,9	8,1	4,9	-0,8
Mar-11	12,1	14,4	11,5	4,7	12,4	11,0	9,4	16,3
Abr-11	-8,2	-7,1	-9,5	-9,8	-9,5	-12,2	-11,1	1,4
Mai-11	4,2	4,5	7,2	11,5	6,7	8,2	9,4	-7,2
Jun-11	-1,7	-1,6	-2,5	-10,5	-1,5	-4,4	3,0	1,0
Jul-11	3,5	3,1	6,8	4,6	7,0	2,7	-2,9	5,1
Ago-11	-16,7	-18,8	-14,9	-25,5	-13,6	-21,2	-34,7	-1,6
(*) Set-11	17,0	19,3	14,7	50,8	11,0	25,5	51,7	-4,3
(*) Out-11	-2,6	-3,6	-7,3	-8,7	-7,1	-5,3	-3,2	7,6
Nov-11	0,5	1,0	3,9	x	x	0,3	3,0	-3,9
Variação homóloga (%)								
Nov-10	12,5	11,0	8,6	10,5	8,4	16,2	4,6	17,1
Dez-10	11,5	11,7	3,3	9,2	2,6	17,6	14,9	10,9
Jan-11	6,8	9,5	3,5	7,4	3,0	18,1	3,2	-2,2
Fev-11	14,7	14,0	7,6	13,2	6,9	27,0	18,4	3,6
Mar-11	7,8	7,4	2,6	0,8	2,8	14,7	9,0	3,2
Abr-11	7,0	7,6	2,3	-0,6	2,7	5,0	1,5	19,0
Mai-11	7,7	9,6	4,4	6,8	4,1	10,0	12,8	5,1
Jun-11	5,8	7,2	1,0	-4,4	1,7	4,5	15,9	7,6
Jul-11	3,1	3,7	0,5	-0,6	0,6	5,3	4,9	1,9
Ago-11	5,6	7,9	4,1	0,7	4,5	8,0	1,7	5,8
(*) Set-11	2,3	3,3	1,9	5,6	1,4	1,1	-1,9	7,5
(*) Out-11	2,6	2,2	-4,2	-1,9	-4,5	1,0	-1,7	16,3
Nov-11	1,4	2,2	-3,3	x	x	-3,3	4,4	13,4
Variação média nos últimos 12 meses (%)								
Nov-10	9,8	8,5	1,2	10,3	0,2	10,1	7,5	22,9
Dez-10	10,5	9,3	2,0	10,9	0,9	11,1	7,9	22,8
Jan-11	10,2	9,5	2,4	10,3	1,4	12,5	6,4	19,7
Fev-11	10,6	9,9	2,9	9,9	2,0	14,1	7,4	17,4
Mar-11	9,9	9,2	2,7	8,4	2,0	14,3	7,2	13,9
Abr-11	9,6	9,0	3,1	7,1	2,6	13,7	6,6	13,2
Mai-11	9,1	8,8	2,9	6,7	2,4	13,2	7,4	11,6
Jun-11	8,7	8,6	2,7	5,2	2,4	12,3	8,5	10,7
Jul-11	8,4	8,5	3,2	5,0	3,0	12,5	8,5	8,6
Ago-11	7,8	8,2	3,0	4,0	2,9	11,8	7,7	7,6
(*) Set-11	7,3	7,8	3,2	3,7	3,1	10,7	7,0	7,2
(*) Out-11	7,1	7,7	2,9	3,8	2,7	10,2	6,8	7,7
Nov-11	6,2	7,0	1,8	x	x	8,5	6,7	7,5

NOTAS

Variação mensal = [mês n (ano N) / mês n-1 (ano N)] * 100 - 100

Variação homóloga = [mês n (ano N) / mês n (ano N-1)] * 100 - 100

Variação média nos últimos 12 meses = [[mês (n-11) + ... + mês (n)] / [mês (n-23) + ... + mês (n-12)]] * 100 - 100

(*) Retificado, em resultado da substituição das estimativas efetuadas para as não respostas, ainda existentes à data do apuramento.

(**) Bens Intermediários + Outros

x Dado não disponível

O presente Destaque inclui informação recebida até ao dia 4 de janeiro de 2012, o que corresponde a uma taxa de resposta em Volume de Negócios de 90,2%.

Ponderador	GRANDES AGRUPAMENTOS INDUSTRIAIS							
	100,00	78,68	27,93	2,75	25,18	30,48	9,41	32,18
Períodos	TOTAL		Bens de Consumo			Bens Intermediários (**)	Bens de Investimento	Energia
	Indústrias Transformadoras	Total	Duradouro	Não Duradouro				
Índices mensais								
Nov-10	98,0	100,9	98,8	109,8	97,6	105,6	93,8	91,3
Dez-10	103,5	105,4	99,2	106,8	98,4	98,5	116,5	108,2
Jan-11	90,7	92,4	85,2	97,6	83,9	97,0	79,2	92,7
Fev-11	92,1	92,8	85,1	105,2	82,9	99,4	84,2	93,6
Mar-11	102,1	105,2	98,2	110,3	96,8	111,0	93,0	99,9
Abr-11	92,4	96,8	90,2	97,1	89,5	97,9	85,0	91,3
Mai-11	97,8	103,1	96,3	109,7	94,9	106,9	90,6	92,7
Jun-11	94,9	99,5	92,8	97,5	92,3	101,1	94,5	90,9
Jul-11	100,3	104,2	96,8	102,1	96,2	106,2	98,5	98,3
Ago-11	88,4	90,3	91,5	86,6	92,0	82,5	70,8	96,3
(*) Set-11	96,2	100,5	96,5	116,9	94,2	103,8	84,2	92,2
(*) Out-11	92,6	94,6	90,2	104,9	88,6	93,3	89,4	95,1
Nov-11	91,2	93,4	92,3	x	x	92,0	91,7	89,2
Variação mensal (%)								
Nov-10	1,5	0,8	3,1	0,0	3,6	4,1	-5,7	-0,4
Dez-10	5,6	4,5	0,4	-2,7	0,8	-6,7	24,2	18,5
Jan-11	-12,4	-12,4	-14,1	-8,6	-14,7	-1,5	-32,0	-14,3
Fev-11	1,6	0,4	-0,2	7,8	-1,2	2,4	6,3	1,0
Mar-11	10,9	13,4	15,3	4,8	16,8	11,7	10,4	6,8
Abr-11	-9,5	-8,0	-8,1	-11,9	-7,6	-11,8	-8,6	-8,6
Mai-11	5,9	6,6	6,8	13,0	6,0	9,2	6,5	1,6
Jun-11	-3,1	-3,5	-3,7	-11,2	-2,7	-5,4	4,3	-2,0
Jul-11	5,8	4,7	4,3	4,7	4,3	5,1	4,2	8,2
Ago-11	-11,9	-13,3	-5,5	-15,1	-4,4	-22,3	-28,1	-2,0
(*) Set-11	8,9	11,3	5,4	34,9	2,4	25,8	18,9	-4,3
(*) Out-11	-3,7	-5,9	-6,5	-10,3	-6,0	-10,1	6,2	3,1
Nov-11	-1,6	-1,2	2,3	x	x	-1,4	2,6	-6,2
Variação homogênea (%)								
Nov-10	10,4	8,3	4,5	5,2	4,5	10,4	-1,9	21,6
Dez-10	9,0	10,2	1,4	7,6	0,7	8,5	1,0	19,5
Jan-11	2,7	5,7	0,2	2,7	0,0	12,6	-16,4	1,8
Fev-11	9,5	10,2	1,1	9,5	0,0	18,4	9,1	8,6
Mar-11	4,2	3,2	-2,5	-2,3	-2,5	6,4	-5,7	11,4
Abr-11	1,4	2,1	-1,3	-4,8	-0,9	1,3	-6,0	6,3
Mai-11	2,5	4,0	0,5	2,3	0,3	7,9	-2,8	0,4
Jun-11	1,5	1,8	-2,6	-9,6	-1,8	2,4	2,0	4,4
Jul-11	0,8	1,4	-2,9	-0,1	-3,2	2,4	-0,9	3,1
Ago-11	3,0	3,7	1,4	2,5	1,3	6,2	-4,1	3,4
(*) Set-11	-3,9	-3,3	-3,4	6,3	-4,6	-5,5	-18,0	2,1
(*) Out-11	-4,0	-5,6	-5,9	-4,5	-6,0	-8,0	-10,1	3,7
Nov-11	-7,0	-7,4	-6,6	x	x	-12,8	-2,2	-2,3
Variação média nos últimos 12 meses (%)								
Nov-10	6,1	3,8	-1,7	8,8	-2,8	4,6	1,7	18,0
Dez-10	6,9	4,7	-0,9	8,9	-1,9	4,7	1,4	19,7
Jan-11	6,4	4,8	-0,8	7,3	-1,7	5,8	-1,9	17,7
Fev-11	6,6	5,3	-0,7	6,0	-1,5	6,9	-1,3	16,5
Mar-11	6,1	4,9	-1,0	4,2	-1,6	6,8	-2,3	15,6
Abr-11	5,7	4,8	-0,7	2,7	-1,1	6,6	-3,1	14,3
Mai-11	5,1	4,5	-0,9	2,2	-1,2	6,6	-2,9	12,2
Jun-11	4,7	4,1	-1,3	0,7	-1,5	6,3	-2,8	11,3
Jul-11	4,7	4,5	-0,8	1,1	-1,0	6,9	-2,6	9,8
Ago-11	4,2	4,2	-0,9	0,6	-1,1	6,7	-3,1	8,7
(*) Set-11	3,4	3,7	-0,9	0,9	-1,1	5,6	-4,6	7,6
(*) Out-11	3,0	3,3	-0,8	1,1	-1,1	4,8	-4,7	6,9
Nov-11	1,5	1,9	-1,8	x	x	2,7	-4,8	5,1

NOTAS

Variação mensal = [mês n (ano N) / mês n-1 (ano N)] * 100 - 100

Variação homogênea = [mês n (ano N) / mês n (ano N-1)] * 100 - 100

Variação média nos últimos 12 meses = [[mês (n-11) + ... + mês (n)] / [mês (n-23) + ... + mês (n-12)]] * 100 - 100

(*) Retificado, em resultado da substituição das estimativas efetuadas para as não respostas, ainda existentes à data do apuramento.

(**) Bens Intermediários + Outros

INSTITUTO NACIONAL DE ESTATÍSTICA

Índice de VOLUME DE NEGÓCIOS NA INDÚSTRIA - MERCADO EXTERNO

Índice Total, por Grandes Agrupamentos Industriais e por Secções

Variações mensais, homólogas e nos últimos 12 meses

BASE 2005=100

Ponderador	100,00	97,16	GRANDES AGRUPAMENTOS INDUSTRIAIS					
			27,88	5,64	22,24	43,79	20,45	7,87
Períodos	TOTAL		Bens de Consumo			Bens Intermédios (**)	Bens de Investimento	Energia
	Indústrias Transformadoras	Total	Duradouro	Não Duradouro				
Índices mensais								
Nov-10	118,1	116,3	112,9	75,8	122,3	118,0	126,6	114,6
Dez-10	111,0	106,0	100,8	56,3	112,0	111,8	119,8	120,0
Jan-11	112,1	113,5	104,1	64,0	114,3	109,1	129,7	111,1
Fev-11	122,0	118,9	113,8	67,5	125,5	125,8	134,8	98,8
Mar-11	139,0	137,6	120,1	70,6	132,6	138,6	146,7	187,9
Abr-11	130,2	129,5	105,6	66,0	115,7	121,1	127,6	275,1
Mai-11	132,4	132,0	114,2	72,2	124,8	129,8	142,0	187,1
Jun-11	133,1	133,3	113,6	65,4	125,8	125,6	145,0	212,7
Jul-11	133,3	134,7	126,0	68,3	140,6	125,4	134,4	199,6
Ago-11	101,2	100,0	88,6	40,2	100,9	100,5	81,7	200,3
(*) Set-11	133,1	131,3	119,1	74,4	130,5	125,6	145,9	191,5
(*) Out-11	132,0	130,3	108,9	69,8	118,8	126,1	133,7	241,8
Nov-11	136,7	135,2	116,1	x	x	128,7	138,1	250,3
Variação mensal (%)								
Nov-10	2,0	1,3	2,5	11,2	1,2	5,3	-1,0	-7,4
Dez-10	-6,0	-8,9	-10,8	-25,7	-8,4	-5,3	-5,4	4,7
Jan-11	1,0	7,1	3,4	13,7	2,0	-2,3	8,2	-7,5
Fev-11	8,9	4,7	9,3	5,4	9,8	15,2	4,0	-12,8
Mar-11	13,9	15,8	5,5	4,7	5,6	10,2	8,8	94,1
Abr-11	-6,3	-5,9	-12,1	-6,6	-12,8	-12,6	-13,0	46,3
Mai-11	1,7	1,9	8,1	9,3	7,9	7,1	11,3	-32,0
Jun-11	0,5	1,0	-0,5	-9,4	0,8	-3,2	2,2	13,7
Jul-11	0,2	1,1	11,0	4,4	11,8	-0,1	-7,3	-6,1
Ago-11	-24,1	-25,8	-29,7	-41,1	-28,3	-19,9	-39,2	0,3
(*) Set-11	31,6	31,3	34,5	85,0	29,4	25,0	78,6	-4,4
(*) Out-11	-0,9	-0,8	-8,6	-6,2	-9,0	0,4	-8,4	26,3
Nov-11	3,6	3,7	6,6	x	x	2,0	3,3	3,5
Variação homóloga (%)								
Nov-10	16,2	15,2	16,8	19,1	16,5	24,5	9,8	-6,0
Dez-10	16,6	14,3	7,4	12,4	6,8	31,4	31,5	-28,3
Jan-11	14,3	15,1	9,5	15,7	8,7	26,1	19,5	-23,3
Fev-11	23,7	19,4	19,5	19,5	19,4	38,3	24,6	-24,6
Mar-11	13,9	13,2	12,4	6,2	13,3	26,0	20,2	-22,6
Abr-11	16,5	15,4	9,3	6,3	9,8	9,7	6,9	78,6
Mai-11	16,7	17,8	12,0	14,5	11,7	12,5	24,8	30,4
Jun-11	12,8	14,7	7,9	4,6	8,3	7,1	28,5	20,8
Jul-11	6,8	6,8	6,3	-1,3	7,4	8,9	9,4	-2,9
Ago-11	10,7	14,7	10,3	-2,9	11,8	10,2	6,9	17,1
(*) Set-11	13,1	13,2	12,2	4,5	13,4	10,2	9,8	36,9
(*) Out-11	14,0	13,5	-1,2	2,3	-1,7	12,5	4,6	95,2
Nov-11	15,7	16,2	2,8	x	x	9,0	9,1	118,4
Variação média nos últimos 12 meses (%)								
Nov-10	17,0	16,2	7,3	12,9	6,6	18,3	12,6	53,5
Dez-10	17,4	16,7	7,9	14,5	7,0	20,6	13,4	41,1
Jan-11	17,6	17,0	9,0	15,8	8,1	22,4	13,5	30,7
Fev-11	18,4	17,5	10,4	16,7	9,5	24,8	14,8	22,2
Mar-11	16,9	15,9	10,5	16,0	9,7	25,1	15,4	5,8
Abr-11	16,7	15,5	10,9	15,2	10,3	23,8	14,8	8,0
Mai-11	16,4	15,5	10,5	14,7	9,9	22,5	16,0	8,7
Jun-11	16,0	15,4	10,8	13,4	10,5	20,5	18,0	7,9
Jul-11	15,2	14,6	11,2	11,7	11,1	20,1	17,6	2,6
Ago-11	14,2	14,1	10,9	10,0	11,0	18,7	16,5	2,1
(*) Set-11	14,2	14,1	11,0	8,6	11,4	17,6	16,4	5,1
(*) Out-11	14,4	14,3	10,0	8,3	10,3	17,3	15,9	11,4
Nov-11	14,4	14,4	8,8	x	x	16,0	15,8	19,0

NOTAS

Variação mensal = [mês n (ano N) / mês n-1 (ano N)] * 100 - 100

Variação homóloga = [mês n (ano N) / mês n (ano N-1)] * 100 - 100

Variação média nos últimos 12 meses = [[mês (n-11) + ... + mês (n)] / [mês (n-23) + ... + mês (n-12)]] * 100 - 100

(*) Retificado, em resultado da substituição das estimativas efetuadas para as não respostas, ainda existentes à data do apuramento.

(**) Bens Intermédios + Outros

INSTITUTO NACIONAL DE ESTATÍSTICA

Índices de EMPREGO, REMUNERAÇÕES e HORAS TRABALHADAS na indústria

Índice Total e por Grandes Agrupamentos Industriais

Variações mensais, homogêneas e nos últimos 12 meses

BASE 2005=100

Ponderador	EMPREGO					REMUNERAÇÕES					HORAS					HORAS (Índices CAL)				
	100,00	48,02	34,31	14,23	3,44	100,00	38,14	37,52	16,56	7,77	100,00	49,27	34,26	13,62	2,85	100,00	49,27	34,26	13,62	2,85
Períodos	TOTAL	CT	IINT (**)	IIV	EN	TOTAL	CT	IINT (**)	IIV	EN	TOTAL	CT	IINT (**)	IIV	EN	TOTAL	CT	IINT (**)	IIV	EN
Índices mensais																				
Nov-10	85,5	87,0	82,3	86,3	93,9	117,7	110,8	112,5	124,6	161,1	88,4	89,2	85,1	93,5	91,4	88,0	88,7	84,7	92,9	91,1
Dez-10	85,3	86,9	81,9	86,2	93,0	124,0	137,1	121,8	110,7	98,9	81,0	82,3	77,8	82,9	86,9	81,5	82,9	78,3	83,5	87,6
Jan-11	85,1	86,9	81,4	85,6	93,4	91,0	93,2	88,1	90,3	95,0	87,3	88,4	83,7	91,7	91,9	87,9	88,9	84,2	92,3	92,5
Fev-11	85,1	86,9	81,5	85,7	93,0	91,3	94,8	88,0	90,1	92,4	85,9	86,7	82,4	90,9	87,6	84,9	85,8	81,6	89,7	86,7
Mar-11	85,3	87,2	81,6	85,8	93,1	93,2	96,1	89,3	93,0	98,5	89,9	91,2	85,6	95,4	93,8	88,2	89,4	84,0	93,7	93,0
Abr-11	85,3	87,1	81,8	85,7	92,9	93,7	96,9	90,8	93,1	92,6	83,9	84,7	81,0	88,1	84,0	87,0	87,9	83,9	91,5	86,4
Mai-11	85,3	86,9	81,8	86,7	92,7	99,0	96,4	96,7	94,8	131,5	90,0	90,7	86,1	96,2	95,3	89,1	89,8	85,3	95,1	94,6
Jun-11	85,1	86,7	81,5	86,3	92,9	101,8	98,9	100,0	103,3	121,8	84,4	85,6	80,5	90,1	84,5	84,0	85,2	80,1	89,6	84,3
Jul-11	85,0	86,6	81,6	86,2	93,0	110,3	111,3	110,1	118,0	89,5	86,5	88,1	82,4	91,6	84,2	87,0	88,6	82,9	92,2	85,0
Ago-11	84,8	86,5	81,3	85,9	93,2	100,7	111,8	94,6	94,1	89,0	63,7	63,3	61,3	67,4	81,8	63,2	62,8	60,8	66,7	81,3
(*) Set-11	84,6	86,5	80,9	85,5	92,9	91,7	95,2	88,6	91,8	88,9	85,7	85,9	82,5	92,2	88,8	83,9	84,1	80,9	90,1	87,3
(*) Out-11	84,3	86,0	80,7	85,2	92,6	91,4	94,4	88,2	93,3	87,9	84,0	84,8	80,7	88,7	86,9	85,9	86,7	82,4	90,9	88,9
Nov-11	83,9	85,9	79,9	85,1	92,4	115,1	107,0	111,2	124,8	153,3	86,3	87,4	82,0	92,1	90,1	85,9	87,0	81,6	91,6	89,8
Variação mensal (%)																				
Nov-10	-0,1	-0,1	-0,1	0,1	0,2	28,0	16,3	26,7	36,6	75,4	3,2	3,2	2,9	4,0	4,4	0,5	0,4	0,3	1,0	1,8
Dez-10	-0,3	-0,2	-0,4	-0,1	-1,0	5,4	23,7	8,3	-11,1	-38,6	-8,4	-7,7	-8,5	-11,4	-4,9	-7,3	-6,6	-7,5	-10,1	-3,8
Jan-11	-0,3	-0,3	-0,6	-0,6	0,5	-26,7	-32,0	-27,7	-18,5	-4,0	7,9	7,4	7,5	10,7	5,8	7,7	7,3	7,4	10,5	5,7
Fev-11	0,0	0,0	0,0	0,1	-0,4	0,4	1,6	-0,1	-0,1	-2,7	-1,7	-1,9	-1,5	-0,9	-4,7	-3,3	-3,5	-3,1	-2,8	-6,3
Mar-11	0,2	0,2	0,2	0,2	0,1	2,1	1,4	1,5	3,2	6,6	4,7	5,2	3,8	4,9	7,1	3,9	4,1	2,9	4,4	7,3
Abr-11	0,0	0,0	0,3	-0,1	-0,2	0,5	0,9	1,6	0,1	-6,0	-6,7	-7,2	-5,3	-7,6	-10,5	-1,4	-1,6	-0,1	-2,3	-7,2
Mai-11	0,1	0,1	0,0	1,1	-0,2	5,7	-0,5	6,5	1,8	42,0	7,2	7,1	6,2	9,1	13,5	2,5	2,1	1,7	4,0	9,5
Jun-11	-0,2	-0,3	-0,4	-0,4	0,3	2,8	2,6	3,4	8,9	-7,4	-6,1	-5,5	-6,5	-6,3	-11,3	-5,7	-5,1	-6,1	-5,8	-10,9
Jul-11	-0,1	-0,1	0,1	-0,2	0,0	8,3	12,6	10,1	14,3	-26,5	2,5	2,9	2,4	1,7	-0,3	3,6	4,0	3,4	2,9	0,8
Ago-11	-0,2	-0,3	-0,4	-0,4	0,2	-8,7	0,5	-14,1	-20,3	-0,5	-26,4	-28,1	-25,6	-26,5	-2,9	-27,4	-29,2	-26,7	-27,7	-4,3
(*) Set-11	-0,2	-0,2	-0,4	-0,5	-0,3	-8,9	-14,9	-6,4	-2,4	-0,2	34,5	35,6	34,7	36,9	8,6	32,9	34,0	33,2	35,2	7,4
(*) Out-11	-0,4	-0,4	-0,2	-0,3	-0,3	-0,3	-0,8	-0,4	1,6	-1,1	-2,0	-1,3	-2,2	-3,8	-2,2	2,3	3,1	1,8	0,9	1,9
Nov-11	-0,4	-0,4	-1,1	-0,1	-0,2	26,0	13,4	26,0	33,8	74,5	2,7	3,1	1,6	3,8	3,7	0,0	0,3	-1,0	0,8	1,0
Variação homogênea (%)																				
Nov-10	-1,3	-0,9	-1,0	-3,4	-2,2	1,6	3,3	-0,2	1,6	2,1	-1,1	-0,9	-0,8	-2,3	-2,8	-1,1	-0,9	-0,8	-2,3	-2,7
Dez-10	-1,2	-0,8	-0,9	-3,0	-2,6	1,4	1,3	2,6	-0,7	0,3	1,0	0,7	1,5	1,3	-0,8	-0,7	-1,0	-0,1	-0,6	-2,2
Jan-11	-1,5	-1,1	-1,4	-2,8	-1,9	1,6	2,2	0,9	3,7	-2,6	1,6	1,4	1,8	2,6	-1,2	0,0	-0,2	0,2	1,0	-2,5
Fev-11	-1,3	-0,9	-1,4	-2,4	-2,2	1,8	3,1	1,2	1,8	-2,8	2,1	1,8	2,3	2,8	-1,1	0,5	0,2	0,8	1,0	-2,6
Mar-11	-1,1	-0,8	-1,1	-1,9	-2,2	0,9	2,0	0,8	-2,4	3,0	-3,7	-3,1	-4,3	-3,3	-6,9	-3,7	-3,1	-4,3	-3,7	-6,9
Abr-11	-1,0	-0,6	-1,0	-1,8	-2,9	1,5	2,0	2,5	0,4	-3,4	-4,6	-4,2	-4,5	-5,3	-10,5	0,0	0,4	-0,2	0,2	-6,3
Mai-11	-0,8	-0,6	-1,1	-0,6	-1,8	-1,9	-0,7	-3,6	-3,2	2,4	1,6	1,8	0,8	2,6	2,4	0,0	0,2	-0,7	0,9	1,0
Jun-11	-1,0	-0,9	-1,4	-0,5	-1,4	2,1	1,3	4,8	1,7	-3,9	-0,5	-0,5	-1,1	1,1	-2,0	-0,5	-0,5	-1,1	1,1	-2,0
Jul-11	-0,9	-0,6	-1,2	-1,1	-1,4	2,1	2,2	3,5	1,2	-3,5	-2,9	-2,4	-3,8	-2,3	-4,2	-1,4	-0,9	-2,3	-0,6	-2,6
Ago-11	-0,9	-0,6	-1,5	-0,5	-1,2	0,4	1,7	0,0	0,1	-4,9	0,5	1,7	-0,5	-1,3	0,3	0,5	1,7	-0,5	-1,3	0,4
(*) Set-11	-1,3	-0,9	-2,2	-1,0	-1,0	0,1	0,5	0,0	0,9	-4,0	-1,7	-1,6	-2,5	-0,8	0,4	-1,7	-1,6	-2,5	-0,8	0,5
(*) Out-11	-1,6	-1,4	-2,1	-1,2	-1,2	-0,6	-0,9	-0,6	2,2	-4,3	-1,9	-1,9	-2,5	-1,2	-0,7	-1,9	-1,8	-2,4	-1,2	-0,7
Nov-11	-1,9	-1,3	-3,0	-1,3	-1,6	-2,2	-3,4	-1,2	0,1	-4,8	-2,4	-1,9	-3,7	-1,4	-1,5	-2,4	-1,9	-3,6	-1,4	-1,4
Variação média nos últimos 12 meses (%)																				
Nov-10	-3,2	-2,5	-3,7	-4,7	-2,2	-1,5	-1,6	-1,7	0,3	-3,5	-3,4	-3,5	-3,6	-2,5	-3,1	-3,3	-3,4	-3,6	-2,5	-3,0
Dez-10	-2,8	-2,2	-3,1	-4,5	-2,3	-0,8	-0,9	-0,7	0,7	-3,5	-2,9	-3,0	-3,0	-2,3	-2,9	-3,0	-3,1	-3,1	-2,4	-3,0
Jan-11	-2,5	-2,0	-2,6	-4,2	-2,2	-0,4	-0,4	-0,3	1,2	-3,6	-2,2	-2,4	-2,2	-1,7	-2,5	-2,6	-2,8	-2,5	-2,1	-2,8
Fev-11	-2,2	-1,8	-2,2	-3,9	-2,2	0,0	0,0	0,1	1,5	-3,7	-1,6	-1,9	-1,4	-1,2	-2,4	-2,2	-2,5	-2,0	-1,9	-2,9
Mar-11	-2,0	-1,6	-1,8	-3,6	-2,3	0,3	0,3	0,4	1,3	-2,4	-1,8	-2,0	-1,5	-1,5	-3,0	-2,3	-2,5	-2,0	-2,1	-3,4
Abr-11	-1,8	-1,5	-1,5	-3,3	-2,4	0,6	0,6	0,8	1,2	-1,8	-1,9	-2,1	-1,4	-1,8	-3,8	-2,0	-2,2	-1,5	-1,9	-3,8
Mai-11	-1,6	-1,3	-1,3	-3,0	-2,3	0,2	0,5	0,0	0,5	-1,3	-1,6	-1,8	-1,1	-1,5	-3,5	-1,7	-1,9	-1,2	-1,6	-3,5
Jun-11	-1,5	-1,2	-1,2	-2,7	-2,2	0,6	1,0	0,7	0,7	-1,3	-1,4	-1,6	-1,1	-1,2	-3,4	-1,4	-1,6	-1,1	-1,1	-3,3
Jul-11	-1,3	-1,0	-1,2	-2,5	-2,1	1,0	1,4	1,1	0,8	-1,1	-1,3	-1,3	-1,1	-1,1	-3,2	-1,2	-1,3	-1,0	-1,1	-3,1
Ago-11	-1,2	-0,9	-1,2	-2,2	-2,0	0,9	1,5	1,0	0,5	-1,3	-1,2	-1,1	-1,2	-1,3	-3,2	-1,1	-0,9	-1,1	-1,1	-3,0
(*) Set-11	-1,2	-0,8	-1,3	-1,9	-1,9	1,0	1,6	1,0	0,5	-1,5	-1,1	-1,0	-1,3	-1,0	-2,8	-1,0	-0,8	-1,2	-0,8	-2,6
(*) Out-11	-1,2	-0,8	-1,3	-1,7	-1,8	0,9	1,5	1,0	0,6	-1,5	-0,9	-0,7	-1,2	-0,6	-2,3	-0,9	-0,7	-1,2	-0,5	-2,3
Nov-11	-1,2	-0,9	-1,5	-1,5	-1,8	0,6	0,9	0,9	0,4	-2,4	-1,0	-0,8	-1,5	-0,5	-2,2	-1,0	-0,8	-1,4	-0,5	-2,2

NOTAS

Variação mensal = [mês n (ano N) / mês n-1 (ano N)] * 100 - 100
 Variação homogênea = [mês n (ano N) / mês n (ano N-1)] * 100 - 100
 Variação média nos últimos 12 meses = [(mês (n-11) + ... + mês (n)) / (mês (n-23) + ... + mês (n-12))] * 100 - 100

(*) Retificado, em resultado da substituição das estimativas efetuadas para as não respostas, ainda existentes à data do apuramento.

(**) Bens Intermediários + Outros

Índices CAL - Índices Ajustados de Efeitos de Calendário

O presente Destaque inclui informação recebida até ao dia 4 de janeiro de 2012, o que corresponde a uma taxa de resposta em Volume de Emprego de 84,4%.

Notas Explicativas

O INE iniciou a publicação das presentes séries de Índices de Volume de Negócios, Emprego, Remunerações e Horas Trabalhadas na Indústria (IVNEI) (Base 2005=100) com os resultados referentes a janeiro de 2009, apenas relativos ao Volume de Negócios, tendo divulgado todas as séries com os resultados referentes a fevereiro e março, em destaque conjunto.

Em outubro de 2009, o INE iniciou a divulgação das séries relativas aos Índices de Horas Trabalhadas na Indústria ajustadas de efeitos de calendário, com valores retrospectivos desde janeiro de 2005.

Com a publicação de resultados referentes a novembro de 2009, o INE passou a divulgar os dados das séries de Índices de Volume de Negócios – Total, Mercado Nacional e Mercado Externo, Emprego, Remunerações e Horas Trabalhadas (Brutas e Ajustadas de Efeitos de Calendário) na Indústria, com valores retrospectivos desde janeiro de 2000.

Mais informações sobre as novas séries podem, assim, ser obtidas através da consulta da Introdução e da Nota de Apresentação inseridas nos respetivos destaques de janeiro e de março/março de 2009, disponíveis no Portal do INE.

Revisões

A informação divulgada no presente destaque incorpora revisões dos índices dos dois meses anteriores, em consequência da substituição das estimativas efetuadas por respostas entretanto recebidas e, em menor grau, da substituição de valores provisórios anteriormente reportados por valores definitivos. Relembre-se que a taxa de resposta no mês anterior tinha sido abaixo do habitual. O impacto dessas revisões é o seguinte:

Diferenças de taxas de variação homóloga (em pontos percentuais)

	Emp		Horas		Rem		VNE		VNN		VNT	
	Setembro	Outubro	Setembro	Outubro	Setembro	Outubro	Setembro	Outubro	Setembro	Outubro	Setembro	Outubro
TOTAL	0,0	-0,1	-0,1	-0,3	-0,1	-0,2	0,4	-0,1	0,1	0,3	0,2	0,1

Índice de Volume de Negócios na Indústria

O objetivo do índice de volume de negócios na indústria é mostrar a evolução do mercado de bens e serviços na indústria e a sua desagregação entre mercado nacional e externo. Os índices são obtidos tendo por base o Inquérito Mensal ao Volume de Negócios e Emprego na Indústria, realizado por via eletrónica (e-mail) junto de unidades estatísticas selecionadas a partir das empresas sediadas no território nacional cuja atividade principal se enquadre na indústria.

Índices de Emprego, Remunerações e Horas Trabalhadas na Indústria

Os índices de Emprego, Remunerações e Horas Trabalhadas na indústria, têm por objetivo mostrar a evolução do mercado de emprego, dos salários e vencimentos e do volume de trabalho neste setor. Os índices são obtidos com base no Inquérito Mensal à Indústria, realizado por via eletrónica (e-mail), junto de unidades estatísticas selecionadas a partir das empresas sediadas no território nacional dedicando-se principalmente à Indústria. Para mais informações sobre a metodologia utilizada ver em <http://metaweb.ine.pt/sim/operacoes/Pesquisa.aspx?ID=PT>, código nº 136.

Taxa de variação mensal

A variação mensal compara o volume de negócios entre dois meses consecutivos. Embora seja um indicador que permite um acompanhamento corrente do andamento do volume de negócios, o valor desta taxa de variação é particularmente influenciado por efeitos de natureza sazonal, quando calculada sobre níveis não corrigidos de sazonalidade, e outros mais específicos localizados num (ou em ambos) dos meses comparados.

Taxa de variação homóloga

A variação homóloga compara o nível do volume de negócios entre o mês corrente e o mesmo mês do ano anterior. A evolução desta taxa de variação está menos sujeita a oscilações de natureza sazonal podendo, no entanto, ser influenciada por este tipo de efeitos localizados num período específico.

Taxa de variação média dos últimos doze meses

A variação média dos últimos doze meses compara o nível do volume de negócios dos últimos doze meses com os doze meses imediatamente anteriores. Por ser uma média móvel, esta taxa de variação é menos sensível a alterações.

Siglas

- Total – Indústria Extrativa, Indústria Transformadora e Produção e Distribuição de Eletricidade, Gás e Água
- CT – Bens de Consumo Total
- CND – Bens de Consumo não Duradouro
- CD – Bens de Consumo Duradouro
- INT – Bens Intermédios
- INV – Bens de Investimento
- EN – Energia
- GAI – Grandes Agrupamentos Industriais
- CAL – Séries ajustadas de efeitos de Calendário
- X – Dados não disponíveis