

07 de novembro de 2011

Índice de Volume de Negócios, Emprego, Remunerações e Horas Trabalhadas na Indústria
Setembro de 2011

Índice de Volume de Negócios da Indústria desacelera

Em setembro, o Índice de Volume de Negócios da indústria apresentou uma variação homóloga nominal de 2,1% (5,6% no mês anterior). Esta desaceleração foi determinada pela diminuição ocorrida no mercado nacional, cuja variação homóloga passou de 2,9% em agosto para -3,5% em setembro. As vendas com destino ao mercado externo registaram um crescimento de 12,1% (10,9% no mês precedente). No 3º trimestre de 2011, a variação do volume de negócios da indústria situou-se em 3,5% (6,8% no trimestre anterior).

Em termos homólogos, o emprego e as horas trabalhadas, ajustadas de efeitos de calendário, diminuíram 1,4% e 1,5%, respetivamente, enquanto as remunerações registaram um acréscimo ligeiro de 0,1%.

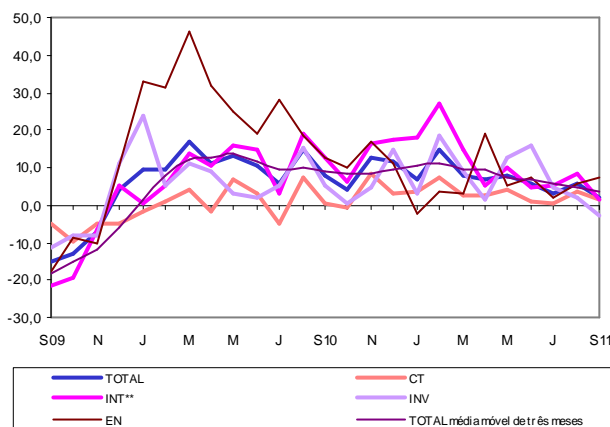
VOLUME DE NEGÓCIOS

Total

Em setembro de 2011, o volume de negócios da indústria apresentou uma variação homóloga nominal de 2,1%, taxa inferior em 3,5 pontos percentuais (p.p.) à observada no mês precedente. O mercado nacional foi o que mais contribuiu para a desaceleração do índice total, passando de um crescimento de 2,9% em agosto para uma diminuição de 3,5% em setembro. A variação do índice do mercado externo foi 12,1% (10,9% em agosto).

Os índices de todos os Grandes Agrupamentos Industriais apresentaram variações homólogas inferiores às verificadas no mês precedente, com exceção do agrupamento de *Energia*, cujas vendas aumentaram 7,5% em setembro (5,8% em agosto). O agrupamento de *Bens de Investimento* registou uma diminuição de 2,7%, quando no mês anterior tinha apresentado um crescimento de 1,8%. As variações dos agrupamentos de *Bens Intermédios* e de *Bens de Consumo* foram inferiores às observadas no mês precedente, respetivamente em 6,9 p.p. e em 2,4 p.p., tendo-se ambas fixado em 1,4%.

**Volume de Negócios da Indústria
Índice Total e GAI
Variações Homólogas, %**



Em setembro, o volume de negócios da secção das *Indústrias Transformadoras* aumentou 3,2% em termos homólogos (7,9% no mês anterior).

No 3º trimestre de 2011, as vendas na indústria apresentaram uma variação homóloga de 3,5%, taxa inferior em 3,3 p.p. à verificada no trimestre precedente. A secção das *Indústrias Transformadoras* apresentou um crescimento de 4,7% (8,1% no 2º trimestre de 2011).

Comparativamente com agosto de 2011, o volume de negócios da indústria registou uma variação de 16,8% (20,8% em setembro de 2010).

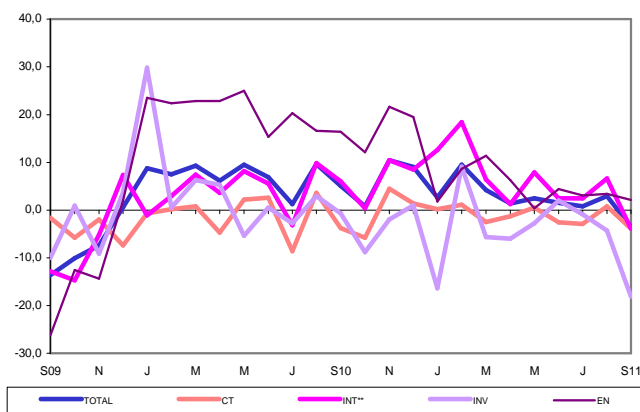
A variação média dos últimos 12 meses foi 7,3% (7,8% em agosto).

Mercado Nacional

Em termos homólogos, as vendas da indústria com destino ao mercado nacional diminuíram 3,5% em setembro, após um crescimento de 2,9% no mês anterior.

Os índices de todos os Grandes Agrupamentos Industriais revelaram taxas de variação homóloga inferiores às observadas em agosto. O agrupamento de *Bens de Investimento* apresentou o contributo mais influente para a variação do índice total (-1,7 p.p.), resultante de uma diminuição de 18,1% em termos homólogos (redução de 4,3% no mês anterior). Os agrupamentos de *Bens Intermédios* e de *Bens de Consumo* registaram ambos uma variação de -3,9%, quando em agosto tinham apresentado crescimentos de 6,6% e de 0,8%, respetivamente. Estes dois agrupamentos contribuíram, pela mesma ordem, com -1,3 p.p. e -1,1 p.p. para a variação do índice deste mercado. As vendas no agrupamento de *Energia* aumentaram 2,1%, resultado inferior em 1,3 p.p. ao observado no mês precedente.

**Volume de Negócios da Indústria
Mercado Nacional – Índice Total e GAI
Variações Homólogas, %**



Em setembro, a secção das *Indústrias Transformadoras* registou uma variação homóloga de -2,8%, após ter apresentado um crescimento de 3,6% no mês anterior.

Em termos mensais, o volume de negócios da indústria com destino ao mercado nacional aumentou 9,4% (16,7% em setembro de 2010).

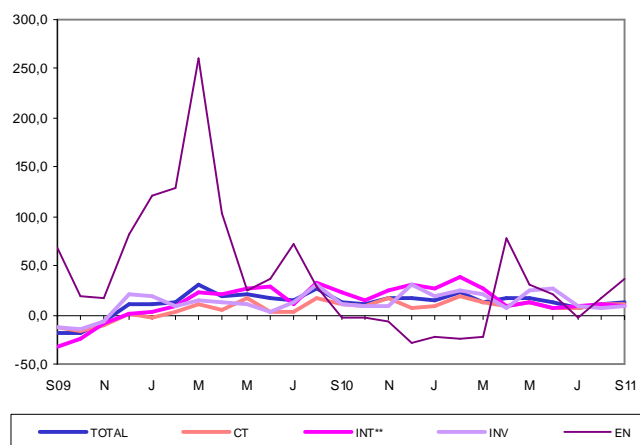
A variação média dos últimos 12 meses fixou-se em 3,4% em setembro (4,2% no mês anterior).

Mercado Externo

Em setembro, o volume de negócios da indústria com destino ao mercado externo registou um crescimento homólogo de 12,1%, superior em 1,2 p.p. ao observado no mês precedente.

Os agrupamentos de *Energia* e de *Bens de Investimento* foram os que mais contribuíram para a aceleração do índice deste mercado, tendo apresentado aumentos de 36,9% e de 8,5%, respetivamente (17,1% e 7,4% no mês anterior, pela mesma ordem). O agrupamento de *Bens de Consumo* passou de uma variação homóloga de 10,8% em agosto, para 11,6% em setembro. O agrupamento de *Bens Intermédios* registou um aumento de 8,8%, resultado inferior em 1,5 p.p. ao observado no mês precedente.

**Volume de Negócios da Indústria
Mercado Externo – Índice Total e GAI
Variações Homólogas, %**



Em setembro, a secção das *Indústrias Transformadoras* apresentou um crescimento de 12,1% (15,0% no mês anterior).

Face a agosto de 2011, o volume de negócios da indústria com destino ao mercado externo aumentou 30,2% (28,8% em setembro de 2010).

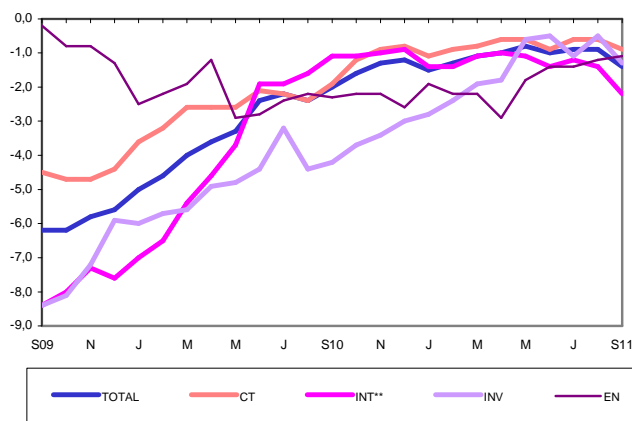
A variação média dos últimos 12 meses situou-se em 14,1%, taxa inferior em 0,1 p.p. à observada em agosto.

EMPREGO

O emprego na indústria apresentou, em setembro, uma diminuição homóloga de 1,4% (variação de -0,9% no mês anterior).

O agrupamento de *Bens Intermédios* registou o contributo mais influente para a variação do índice agregado (-0,7 p.p.), resultante de uma taxa de variação de -2,2% (redução de 1,4% em agosto). Os agrupamentos de *Bens de Consumo* e *Bens de Investimento* apresentaram taxas de variação de -0,9% e de -1,3%, respetivamente (-0,6% e -0,5% no mês anterior), tendo contribuído com -0,4 p.p. e -0,2 p.p. para a variação do índice agregado. O agrupamento de *Energia* apresentou uma variação de -1,1% em setembro (-1,2% no mês anterior).

Emprego na Indústria Índice Total e GAI Variações Homólogas, %



Em termos mensais, o emprego na indústria diminuiu 0,2% quando em setembro de 2010 tinha aumentado 0,2%.

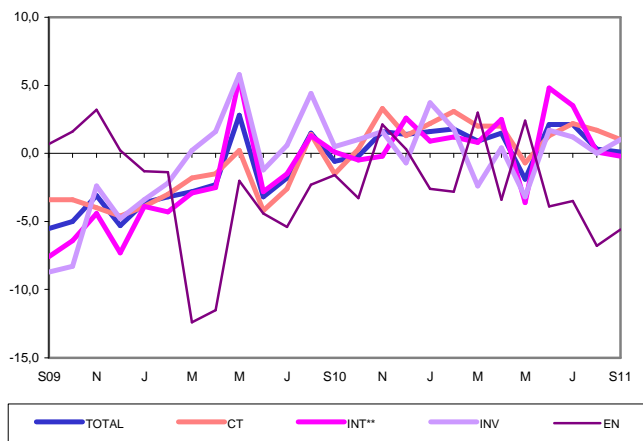
A variação média dos últimos 12 meses situou-se em -1,2%, idêntica à taxa observada em agosto.

REMUNERAÇÕES

Em setembro, as remunerações efetivamente pagas na indústria aumentaram 0,1% em termos homólogos (variação de 0,3% no mês anterior).

Os agrupamentos de *Bens Intermédios* e de *Energia* apresentaram taxas de variação homóloga negativas (-0,2% e -5,6%), inferiores em 0,3 p.p. e em 1,2 p.p. às taxas observadas em agosto. As remunerações dos agrupamentos de *Bens de Consumo* e de *Bens de Investimento* aumentaram, em ambos, 1,0% em termos homólogos (1,7% e variação nula em agosto, respetivamente).

Remunerações na Indústria
Índice Total e GAI
Variações Homólogas, %



Face ao mês anterior, as remunerações efetivamente pagas na indústria diminuíram 8,8% (variação de -8,7% em setembro de 2010).

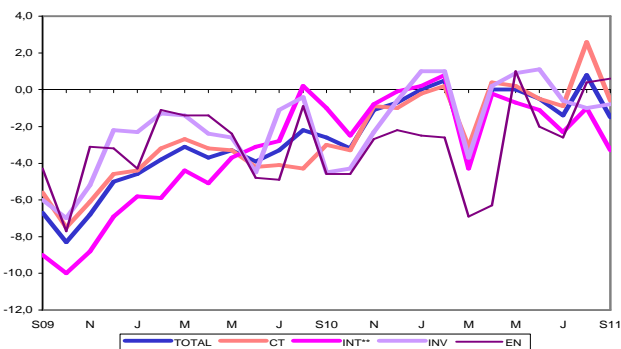
A variação média dos últimos 12 meses fixou-se em 1,0% (0,9% no mês anterior).

HORAS TRABALHADAS

Em termos homólogos, as horas trabalhadas na indústria, ajustadas de efeitos de calendário, apresentaram uma diminuição de 1,5% em setembro (tinham aumentado 0,8% no mês anterior).

Este resultado foi determinado pelo comportamento dos agrupamentos de *Bens de Consumo* e de *Bens Intermédios*, cujas variações homólogas passaram de, respetivamente, 2,6% e -1,0% em agosto, para -0,6% e -3,3% em setembro. As variações dos agrupamentos de *Bens de Investimento* e de *Energia* fixaram-se em -0,8% e em 0,6%, respetivamente (-1,0% e 0,4% em agosto, pela mesma ordem).

Horas Trabalhadas na Indústria
Índice Total e GAI
Variações Homólogas, %



Em termos mensais, as horas trabalhadas na indústria, ajustadas de efeitos de calendário, aumentaram 32,8% (aumento de 35,9% em setembro de 2010).

A variação média dos últimos 12 meses situou-se em -1,0%, superior em 0,1 p.p. à observada em agosto.

Ponderador	100,00	GRANDES AGRUPAMENTOS INDUSTRIAIS						
		84,72	27,92	3,69	24,22	34,83	13,02	24,23
Períodos	TOTAL		Bens de Consumo			Bens Intermediários (**)	Bens de Investimento	Energia
	Indústrias Transformadoras	Total	Duradouro	Não Duradouro				
Índices mensais								
Set-10	105,9	108,5	101,9	90,6	103,6	111,6	118,2	95,6
Out-10	102,8	105,6	100,5	89,1	102,2	105,8	114,0	95,1
Nov-10	104,6	106,7	103,4	92,8	105,0	110,7	110,6	93,8
Dez-10	106,0	105,6	99,7	81,6	102,5	104,0	118,2	109,5
Jan-11	97,7	100,3	91,4	80,9	93,0	102,0	105,1	94,6
Fev-11	101,9	102,6	94,5	86,4	95,7	110,2	110,2	93,9
Mar-11	114,2	117,3	105,3	90,5	107,6	122,3	120,6	109,2
Abr-11	104,8	109,1	95,3	81,6	97,4	107,4	106,9	110,8
Mai-11	109,2	114,0	102,2	91,0	103,9	116,3	116,9	102,8
Jun-11	107,3	112,2	99,6	81,5	102,3	111,1	120,4	103,8
(*) Jul-11	111,1	115,6	106,3	85,2	109,6	114,1	116,9	109,1
(*) Ago-11	92,6	94,0	90,3	62,7	94,5	90,1	76,5	107,4
Set-11	108,1	112,0	103,3	95,7	104,5	113,2	115,0	102,8
Varição mensal (%)								
Set-10	20,8	24,5	17,2	43,8	14,4	34,1	57,3	-5,8
Out-10	-2,9	-2,6	-1,4	-1,8	-1,4	-5,2	-3,5	-0,5
Nov-10	1,7	1,0	2,9	4,2	2,7	4,6	-3,0	-1,4
Dez-10	1,3	-1,0	-3,6	-12,1	-2,4	-6,1	6,8	16,7
Jan-11	-7,8	-5,1	-8,3	-0,9	-9,2	-1,9	-11,1	-13,5
Fev-11	4,3	2,2	3,3	6,8	2,9	8,1	4,9	-0,8
Mar-11	12,1	14,4	11,5	4,7	12,4	11,0	9,4	16,3
Abr-11	-8,2	-7,1	-9,5	-9,8	-9,5	-12,2	-11,4	1,4
Mai-11	4,2	4,5	7,2	11,5	6,7	8,2	9,4	-7,2
Jun-11	-1,7	-1,6	-2,5	-10,5	-1,5	-4,4	3,0	1,0
(*) Jul-11	3,5	3,1	6,8	4,6	7,0	2,7	-2,9	5,1
(*) Ago-11	-16,7	-18,7	-15,1	-26,4	-13,7	-21,1	-34,5	-1,6
Set-11	16,8	19,2	14,4	52,5	10,6	25,6	50,2	-4,3
Varição homóloga (%)								
Set-10	8,0	6,7	0,5	9,2	-0,5	12,5	5,4	12,8
Out-10	4,2	3,3	-0,8	-2,1	-0,6	6,4	0,6	9,8
Nov-10	12,5	11,0	8,6	10,5	8,4	16,2	4,6	17,1
Dez-10	11,5	11,7	3,3	9,2	2,6	17,6	14,9	10,9
Jan-11	6,8	9,5	3,5	7,4	3,0	18,1	3,2	-2,2
Fev-11	14,7	14,0	7,6	13,2	6,9	27,0	18,4	3,6
Mar-11	7,8	7,4	2,6	0,8	2,8	14,7	9,0	3,2
Abr-11	7,0	7,6	2,3	-0,6	2,7	5,0	1,5	19,0
Mai-11	7,7	9,6	4,4	6,8	4,1	10,0	12,8	5,1
Jun-11	5,8	7,2	1,0	-4,4	1,7	4,5	15,9	7,6
(*) Jul-11	3,1	3,7	0,5	-0,6	0,6	5,3	4,9	1,9
(*) Ago-11	5,6	7,9	3,8	-0,5	4,3	8,3	1,8	5,8
Set-11	2,1	3,2	1,4	5,5	0,8	1,4	-2,7	7,5
Varição média nos últimos 12 meses (%)								
Set-10	6,3	5,1	-0,8	9,7	-2,0	5,2	5,3	18,4
Out-10	8,1	6,9	0,1	9,5	-1,0	8,0	6,3	20,3
Nov-10	9,8	8,5	1,2	10,3	0,2	10,1	7,5	22,9
Dez-10	10,5	9,3	2,0	10,9	0,9	11,1	7,9	22,8
Jan-11	10,2	9,5	2,4	10,3	1,4	12,5	6,4	19,7
Fev-11	10,6	9,9	2,9	9,9	2,0	14,1	7,4	17,4
Mar-11	9,9	9,2	2,7	8,4	2,0	14,3	7,2	13,9
Abr-11	9,6	9,0	3,1	7,1	2,6	13,7	6,6	13,2
Mai-11	9,1	8,8	2,9	6,7	2,4	13,2	7,4	11,6
Jun-11	8,7	8,6	2,7	5,2	2,4	12,3	8,5	10,7
(*) Jul-11	8,4	8,5	3,2	5,0	3,0	12,5	8,5	8,6
(*) Ago-11	7,8	8,2	3,0	3,9	2,9	11,8	7,7	7,6
Set-11	7,3	7,8	3,1	3,6	3,0	10,7	6,9	7,2

NOTAS

Varição mensal = [mês n (ano N) / mês n-1 (ano N)] * 100 - 100

Varição homóloga = [mês n (ano N) / mês n (ano N-1)] * 100 - 100

Varição média nos últimos 12 meses = [(mês (n-11) + ... + mês (n)) / (mês (n-23) + ... + mês (n-12))] * 100 - 100

(*) Retificado, em resultado da substituição das estimativas efetuadas para as não respostas, ainda existentes à data do apuramento.

(**) Bens Intermediários + Outros

O presente Destaque inclui informação recebida até ao dia 3 de novembro de 2011, o que corresponde a uma taxa de resposta em Volume de Negócios de 92,9%.

Ponderador	GRANDES AGRUPAMENTOS INDUSTRIAIS							
	100,00	78,68	27,93	2,75	25,18	30,48	9,41	32,18
Períodos	TOTAL		Bens de Consumo			Bens Intermédios (**)	Bens de Investimento	Energia
	Indústrias Transformadoras	Total	Duradouro	Não Duradouro				
Índices mensais								
Set-10	100,1	103,9	99,8	110,0	98,7	109,9	102,7	90,4
Out-10	96,5	100,2	95,8	109,8	94,3	101,4	99,4	91,7
Nov-10	98,0	100,9	98,8	109,8	97,6	105,6	93,8	91,3
Dez-10	103,5	105,4	99,2	106,8	98,4	98,5	116,5	108,2
Jan-11	90,7	92,4	85,2	97,6	83,9	97,0	79,2	92,7
Fev-11	92,1	92,8	85,1	105,2	82,9	99,4	84,2	93,6
Mar-11	102,1	105,2	98,2	110,3	96,8	111,0	93,0	99,9
Abr-11	92,4	96,8	90,2	97,1	89,5	97,9	85,0	91,3
Mai-11	97,8	103,1	96,3	109,7	94,9	106,9	90,6	92,7
Jun-11	94,9	99,5	92,8	97,5	92,3	101,1	94,5	90,9
(*) Jul-11	100,3	104,2	96,8	102,1	96,2	106,2	98,5	98,3
(*) Ago-11	88,3	90,2	90,9	85,0	91,6	82,8	70,6	96,3
Set-11	96,6	101,1	95,9	116,9	93,6	105,6	84,1	92,3
Varição mensal (%)								
Set-10	16,7	19,4	10,7	30,2	8,7	41,5	39,2	-3,0
Out-10	-3,6	-3,6	-4,0	-0,2	-4,5	-7,7	-3,2	1,5
Nov-10	1,5	0,8	3,1	0,0	3,6	4,1	-5,7	-0,4
Dez-10	5,6	4,5	0,4	-2,7	0,8	-6,7	24,2	18,5
Jan-11	-12,4	-12,4	-14,1	-8,6	-14,7	-1,5	-32,0	-14,3
Fev-11	1,6	0,4	-0,2	7,8	-1,2	2,4	6,3	1,0
Mar-11	10,9	13,4	15,3	4,8	16,8	11,7	10,4	6,8
Abr-11	-9,5	-8,0	-8,1	-11,9	-7,6	-11,8	-8,6	-8,6
Mai-11	5,9	6,6	6,8	13,0	6,0	9,2	6,5	1,6
Jun-11	-3,1	-3,5	-3,7	-11,2	-2,7	-5,4	4,3	-2,0
(*) Jul-11	5,8	4,7	4,3	4,7	4,3	5,1	4,2	8,2
(*) Ago-11	-12,0	-13,4	-6,1	-16,7	-4,8	-22,1	-28,3	-2,0
Set-11	9,4	12,1	5,5	37,5	2,3	27,5	19,1	-4,2
Varição homóloga (%)								
Set-10	5,1	2,5	-3,8	2,8	-4,5	6,0	-0,7	16,4
Out-10	0,8	-1,3	-5,8	-5,8	-5,8	0,4	-8,8	12,1
Nov-10	10,4	8,3	4,5	5,2	4,5	10,4	-1,9	21,6
Dez-10	9,0	10,2	1,4	7,6	0,7	8,5	1,0	19,5
Jan-11	2,7	5,7	0,2	2,7	0,0	12,6	-16,4	1,8
Fev-11	9,5	10,2	1,1	9,5	0,0	18,4	9,1	8,6
Mar-11	4,2	3,2	-2,5	-2,3	-2,5	6,4	-5,7	11,4
Abr-11	1,4	2,1	-1,3	-4,8	-0,9	1,3	-6,0	6,3
Mai-11	2,5	4,0	0,5	2,3	0,3	7,9	-2,8	0,4
Jun-11	1,5	1,8	-2,6	-9,6	-1,8	2,4	2,0	4,4
(*) Jul-11	0,8	1,4	-2,9	-0,1	-3,2	2,4	-0,9	3,1
(*) Ago-11	2,9	3,6	0,8	0,6	0,8	6,6	-4,3	3,4
Set-11	-3,5	-2,8	-3,9	6,2	-5,2	-3,9	-18,1	2,1
Varição média nos últimos 12 meses (%)								
Set-10	3,5	1,6	-2,2	9,8	-3,5	1,6	1,9	12,2
Out-10	4,6	2,5	-2,2	8,6	-3,4	3,2	1,0	14,7
Nov-10	6,1	3,8	-1,7	8,8	-2,8	4,6	1,7	18,0
Dez-10	6,9	4,7	-0,9	8,9	-1,9	4,7	1,4	19,7
Jan-11	6,4	4,8	-0,8	7,3	-1,7	5,8	-1,9	17,7
Fev-11	6,6	5,3	-0,7	6,0	-1,5	6,9	-1,3	16,5
Mar-11	6,1	4,9	-1,0	4,2	-1,6	6,8	-2,3	15,6
Abr-11	5,7	4,8	-0,7	2,7	-1,1	6,6	-3,1	14,3
Mai-11	5,1	4,5	-0,9	2,2	-1,2	6,6	-2,9	12,2
Jun-11	4,7	4,1	-1,3	0,7	-1,5	6,3	-2,8	11,3
(*) Jul-11	4,7	4,5	-0,8	1,1	-1,0	6,9	-2,6	9,8
(*) Ago-11	4,2	4,2	-1,0	0,5	-1,1	6,7	-3,1	8,7
Set-11	3,4	3,7	-1,0	0,8	-1,2	5,7	-4,7	7,6

NOTAS

Varição mensal = [mês n (ano N) / mês n-1 (ano N)] * 100 - 100

Varição homóloga = [mês n (ano N) / mês n (ano N-1)] * 100 - 100

Varição média nos últimos 12 meses = [[mês (n-11) + ... + mês (n)] / [mês (n-23) + ... + mês (n-12)]] * 100 - 100

(*) Retificado, em resultado da substituição das estimativas efetuadas para as não respostas, ainda existentes à data do apuramento.

(**) Bens Intermédios + Outros

INSTITUTO NACIONAL DE ESTATÍSTICA

Índice de **VOLUME DE NEGÓCIOS NA INDÚSTRIA - MERCADO EXTERNO**

Índice Total, por Grandes Agrupamentos Industriais e por Secções

Variações mensais, homólogas e nos últimos 12 meses

BASE 2005=100

Ponderador	100,00	97,16	GRANDES AGRUPAMENTOS INDUSTRIAIS					
			27,88	5,64	22,24	43,79	20,45	7,87
Períodos	TOTAL		Bens de Consumo			Bens Intermediários (**)	Bens de Investimento	Energia
	Indústrias Transformadoras	Total	Duradouro	Não Duradouro				
Índices mensais								
Set-10	117,7	116,1	106,2	71,2	115,1	114,0	132,9	139,9
Out-10	115,7	114,8	110,2	68,2	120,8	112,1	127,8	123,8
Nov-10	118,1	116,3	112,9	75,8	122,3	118,0	126,6	114,6
Dez-10	111,0	106,0	100,8	56,3	112,0	111,8	119,8	120,0
Jan-11	112,1	113,5	104,1	64,0	114,3	109,1	129,7	111,1
Fev-11	122,0	118,9	113,8	67,5	125,5	125,8	134,8	96,8
Mar-11	139,0	137,6	120,1	70,6	132,6	138,6	146,7	187,9
Abr-11	130,2	129,5	105,6	66,0	115,7	121,1	127,6	275,1
Mai-11	132,4	132,0	114,2	72,2	124,8	129,8	142,0	187,1
Jun-11	133,1	133,3	113,6	65,4	125,8	125,6	145,0	212,7
(*) Jul-11	133,3	134,7	126,0	68,3	140,6	125,4	134,4	199,6
(*) Ago-11	101,4	100,3	89,0	40,4	101,4	100,5	82,1	200,3
Set-11	132,0	130,1	118,6	74,4	129,8	124,1	144,2	191,5
Varição mensal (%)								
Set-10	28,8	33,1	32,3	71,9	27,7	25,1	73,8	-18,2
Out-10	-1,7	-1,1	3,7	-4,2	5,0	-1,7	-3,8	-11,5
Nov-10	2,0	1,3	2,5	11,2	1,2	5,3	-1,0	-7,4
Dez-10	-6,0	-8,9	-10,8	-25,7	-8,4	-5,3	-5,4	4,7
Jan-11	1,0	7,1	3,4	13,7	2,0	-2,3	8,2	-7,5
Fev-11	8,9	4,7	9,3	5,4	9,8	15,2	4,0	-12,8
Mar-11	13,9	15,8	5,5	4,7	5,6	10,2	8,8	94,1
Abr-11	-6,3	-5,9	-12,1	-6,6	-12,8	-12,6	-13,0	46,3
Mai-11	1,7	1,9	8,1	9,3	7,9	7,1	11,3	-32,0
Jun-11	0,5	1,0	-0,5	-9,4	0,8	-3,2	2,2	13,7
(*) Jul-11	0,2	1,1	11,0	4,4	11,8	-0,1	-7,3	-6,1
(*) Ago-11	-23,9	-25,6	-29,3	-40,9	-27,9	-19,9	-38,9	0,3
Set-11	30,2	29,8	33,2	84,2	28,0	23,5	75,6	-4,4
Varição homóloga (%)								
Set-10	13,6	13,8	10,2	20,8	8,7	22,7	10,4	-3,6
Out-10	10,6	10,6	9,7	4,5	10,5	15,3	9,0	-2,9
Nov-10	16,2	15,2	16,8	19,1	16,5	24,5	9,8	-6,0
Dez-10	16,6	14,3	7,4	12,4	6,8	31,4	31,5	-28,3
Jan-11	14,3	15,1	9,5	15,7	8,7	26,1	19,5	-23,3
Fev-11	23,7	19,4	19,5	19,5	19,4	38,3	24,6	-24,6
Mar-11	13,9	13,2	12,4	6,2	13,3	26,0	20,2	-22,6
Abr-11	16,5	15,4	9,3	6,3	9,8	9,7	6,9	78,6
Mai-11	16,7	17,8	12,0	14,5	11,7	12,5	24,8	30,4
Jun-11	12,8	14,7	7,9	4,6	8,3	7,1	26,5	20,8
(*) Jul-11	6,8	6,8	6,3	-1,3	7,4	8,9	9,4	-2,9
(*) Ago-11	10,9	15,0	10,8	-2,5	12,4	10,3	7,4	17,1
Set-11	12,1	12,1	11,6	4,5	12,7	8,8	8,5	36,9
Varição média nos últimos 12 meses (%)								
Set-10	11,6	10,7	2,2	9,3	1,3	10,5	8,2	59,2
Out-10	14,8	14,1	4,9	11,1	4,1	15,2	10,9	56,3
Nov-10	17,0	16,2	7,3	12,9	6,6	18,3	12,6	53,5
Dez-10	17,4	16,7	7,9	14,5	7,0	20,6	13,4	41,1
Jan-11	17,6	17,0	9,0	15,8	8,1	22,4	13,5	30,7
Fev-11	18,4	17,5	10,4	16,7	9,5	24,8	14,8	22,2
Mar-11	16,9	15,9	10,5	16,0	9,7	25,1	15,4	5,8
Abr-11	16,7	15,5	10,9	15,2	10,3	23,8	14,8	8,0
Mai-11	16,4	15,5	10,5	14,7	9,9	22,5	16,0	8,7
Jun-11	16,0	15,4	10,8	13,4	10,5	20,5	18,0	7,9
(*) Jul-11	15,2	14,6	11,2	11,7	11,1	20,1	17,6	2,6
(*) Ago-11	14,2	14,1	10,9	10,0	11,0	18,7	16,5	2,1
Set-11	14,1	14,0	11,0	8,6	11,4	17,4	16,3	5,1

NOTAS

Varição mensal = [mês n (ano N) / mês n-1 (ano N)] * 100 - 100

Varição homóloga = [mês n (ano N) / mês n (ano N-1)] * 100 - 100

Varição média nos últimos 12 meses = [[mês (n-11) + ... + mês (n)] / [mês (n-23) + ... + mês (n-12)]] * 100 - 100

(*) Retificado, em resultado da substituição das estimativas efetuadas para as não respostas, ainda existentes à data do apuramento.

(**) Bens Intermediários + Outros

Notas Explicativas

O INE iniciou a publicação das presentes séries de Índices de Volume de Negócios, Emprego, Remunerações e Horas Trabalhadas na Indústria (IVNEI) (Base 2005=100) com os resultados referentes a janeiro de 2009, apenas relativos ao Volume de Negócios, tendo divulgado todas as séries com os resultados referentes a fevereiro e março, em destaque conjunto.

Em agosto de 2009, o INE iniciou a divulgação das séries relativas aos Índices de Horas Trabalhadas na Indústria ajustadas de efeitos de calendário, com valores retrospectivos desde janeiro de 2005.

Com a publicação de resultados referentes a setembro de 2009, o INE passou a divulgar os dados das séries de Índices de Volume de Negócios – Total, Mercado Nacional e Mercado Externo, Emprego, Remunerações e Horas Trabalhadas (Brutas e Ajustadas de Efeitos de Calendário) na Indústria, com valores retrospectivos desde janeiro de 2000.

Mais informações sobre as novas séries podem, assim, ser obtidas através da consulta da Introdução e da Nota de Apresentação inseridas nos respetivos destaques de janeiro e de março/março de 2009, disponíveis no Portal do INE.

Revisões

A informação divulgada no presente destaque incorpora revisões dos índices dos dois meses anteriores, em consequência da substituição das estimativas efetuadas por respostas entretanto recebidas e, em menor grau, da substituição de valores provisórios anteriormente reportados por valores definitivos. Relembre-se que a taxa de resposta no mês anterior tinha sido abaixo do habitual.

Diferenças de taxas de variação homóloga (em pontos percentuais)

	Emp		Horas		Rem		VNE		VNN		VNT	
	Julho	Agosto	Julho	Agosto	Julho	Agosto	Julho	Agosto	Julho	Agosto	Julho	Agosto
TOTAL	-0,1	-0,2	-0,1	-0,6	0,1	-0,1	0,4	0,8	0,2	0,2	0,3	0,4

Índice de Volume de Negócios na Indústria

O objetivo do índice de volume de negócios na indústria é mostrar a evolução do mercado de bens e serviços na indústria e a sua desagregação entre mercado nacional e externo. Os índices são obtidos tendo por base o Inquérito Mensal ao Volume de Negócios e Emprego na Indústria, realizado por via eletrónica (e-mail) junto de unidades estatísticas selecionadas a partir das empresas sediadas no território nacional cuja atividade principal se enquadre na indústria.

Índices de Emprego, Remunerações e Horas Trabalhadas na Indústria

Os índices de Emprego, Remunerações e Horas Trabalhadas na indústria, têm por objetivo mostrar a evolução do mercado de emprego, dos salários e vencimentos e do volume de trabalho neste setor. Os índices são obtidos com base no Inquérito Mensal à Indústria, realizado por via eletrónica (e-mail), junto de unidades estatísticas selecionadas a partir das empresas sedeadas no território nacional dedicando-se principalmente à Indústria. Para mais informações sobre a metodologia utilizada ver em <http://metaweb.ine.pt/sim/operacoes/Pesquisa.aspx?ID=PT>,

Taxa de variação mensal

A variação mensal compara o volume de negócios entre dois meses consecutivos. Embora seja um indicador que permite um acompanhamento corrente do andamento do volume de negócios, o valor desta taxa de variação é particularmente influenciado por efeitos de natureza sazonal, quando calculada sobre níveis não corrigidos de sazonalidade, e outros mais específicos localizados num (ou em ambos) dos meses comparados.

Taxa de variação homóloga

A variação homóloga compara o nível do volume de negócios entre o mês corrente e o mesmo mês do ano anterior. A evolução desta taxa de variação está menos sujeita a oscilações de natureza sazonal podendo, no entanto, ser influenciada por este tipo de efeitos localizados num período específico.

Taxa de variação média dos últimos doze meses

A variação média dos últimos doze meses compara o nível do volume de negócios dos últimos doze meses com os doze meses imediatamente anteriores. Por ser uma média móvel, esta taxa de variação é menos sensível a alterações.

Siglas

Total	– Indústria Extrativa, Indústria Transformadora e Produção e Distribuição de Eletricidade, Gás e Água
CT	– Bens de Consumo Total
CND	– Bens de Consumo não Duradouro
CD	– Bens de Consumo Duradouro
INT	– Bens Intermédios
INV	– Bens de Investimento
EN	– Energia
GAI	– Grandes Agrupamentos Industriais
CAL	– Séries ajustadas de efeitos de Calendário